



# แผนบริหารจัดการความเสี่ยง ประจำปีงบประมาณ ๒๕๖๖



องค์การบริหารส่วนตำบลมะขามเตี้ย  
อำเภอเมืองสุราษฎร์ธานี จังหวัดสุราษฎร์ธานี

## คำนำ

แผนการบริหารความเสี่ยงเป็นหนึ่งในเครื่องมือที่องค์การบริหารส่วนตำบลมะขามเตี้ย จัดทำตามพระราชบัญญัติวินัยการเงินการคลังของรัฐ พ.ศ.๒๕๖๑ มาตรา ๗๙ “ให้หน่วยงานของรัฐจัดให้มีการตรวจสอบภายใน การควบคุมภายในและการบริหารจัดการความเสี่ยง โดยให้ถือปฏิบัติตามมาตรฐานและหลักเกณฑ์ที่กระทรวงการคลังกำหนด” และหนังสือกระทรวงการคลัง ที่ กค ๐๔๐๙.๔/ว๒๓ ลงวันที่ ๑๙ มีนาคม ๒๕๖๒ แผนบริหารจัดการความเสี่ยงเป็นเครื่องมือบริหารองค์กรที่มีความสำคัญ และนำมาใช้อย่างแพร่หลายในการบริหารจัดการสถานการณ์ที่มีความไม่แน่นอนและส่งผลการดำเนินงานขององค์กรและเป็นแนวทางในการดำเนินงานจัดการความเสี่ยงเพื่อให้ผลกระทบที่อาจเกิดขึ้นต่อการดำเนินงานขององค์กรลดลงจนอยู่ในระดับที่ยอมรับได้ นอกจากนี้ยังถือเป็นโอกาสในการสร้างสรรค์มูลค่าเพิ่มให้แก่องค์กรด้วยพัฒนากระบวนการทำงานให้มีประสิทธิภาพและประสิทธิผลเพิ่มมากขึ้นอีกด้วยองค์การบริหารส่วนตำบลมะขามเตี้ยเล็งเห็นถึงประโยชน์ของการบริหารความเสี่ยงดังกล่าว จึงได้จัดให้ มีการจัดทำแผนการบริหารความเสี่ยงเพื่อเป็นกรอบขั้นตอนของการดำเนินงานที่ได้มาตรฐานและเป็นไปตาม หลักวิชาการที่เหมาะสม รวมทั้งกำหนดแนวทางบริหารความเสี่ยงให้สอดคล้องกับกรอบหลักเกณฑ์ด้านการบริหารความเสี่ยงและควบคุมภายในของกรมบัญชีกลาง กระทรวงการคลัง อันจะช่วยเสริมสร้างศักยภาพในการจัดบริการสาธารณะตามอำนาจหน้าที่ให้แก่ประชาชนในพื้นที่และการบริหารขององค์การบริหารส่วนตำบลมะขามเตี้ย ให้เป็นประโยชน์สูงสุด

องค์การบริหารส่วนตำบลมะขามเตี้ย  
อำเภอเมืองสุราษฎร์ธานี จังหวัดสุราษฎร์ธานี

## บทที่ ๑ แผนบริหารจัดการความเสี่ยง ประจำปี พ.ศ. ๒๕๖๖

### องค์การบริหารส่วนตำบลมะขามเตี้ย

\*\*\*\*\*

#### ความเป็นมา/หลักการและเหตุผล

ปัจจุบันการดำเนินงานขององค์กรจะต้องเผชิญกับสภาวะความไม่แน่นอนทั้งจากปัจจัยภายใน และภายนอกองค์กร ซึ่งก่อให้เกิดเหตุการณ์ทั้งที่เป็นความเสี่ยง และโอกาส (Risk and Opportunities) ต่อองค์กร โดยความเสี่ยงจะส่งผลกระทบต่อในเชิงลบ ในขณะที่โอกาสจะเป็นตัวสร้างมูลค่าต่อองค์กร ดังนั้น การบริหารความเสี่ยงจึงเป็นเครื่องมือที่สำคัญที่จะช่วยป้องกัน รักษา และส่งเสริมให้องค์กรสามารถบรรลุ วัตถุประสงค์ และเป้าหมายขององค์กร นอกจากนี้ การบริหารความเสี่ยงเป็นองค์ประกอบสำคัญของการกำกับ ดูแลกิจการที่ดี (Good Corporate Governance) โดยมุ่งเน้นให้ทุกกระบวนการดำเนินงานด้วยความโปร่งใส มี ประสิทธิภาพ ส่งผลดีต่อภาพลักษณ์ และการสร้างมูลค่าเพิ่มให้แก่องค์กรทั้งในระยะสั้นและระยะยาว

องค์การบริหารส่วนตำบลมะขามเตี้ย จึงให้ความสำคัญต่อการบริหารจัดการความเสี่ยง โดยมีการกำหนดนโยบาย แนวทาง และกระบวนการบริหารความเสี่ยงให้มีความสอดคล้องกับพระราชบัญญัติวินัย การเงินการคลังของรัฐ พ.ศ.๒๕๖๑ มาตรา ๗๙ “ให้หน่วยงานของรัฐจัดให้มีการตรวจสอบภายใน การควบคุม ภายในและการบริหาร ความเสี่ยง โดยให้ถือปฏิบัติตามมาตรฐานและหลักเกณฑ์ที่กระทรวงการคลังกำหนด” และหนังสือ กระทรวงการคลัง ที่ กค ๐๔๐๙.๔/ว๒๓ ลงวันที่ ๑๙ มีนาคม ๒๕๖๒

#### ความหมายของการบริหารจัดการความเสี่ยง

การบริหารจัดการความเสี่ยง หมายความว่า กระบวนการบริหารจัดการเหตุการณ์ที่อาจเกิดขึ้นและ ส่งผลกระทบต่อหน่วยงานของรัฐ เพื่อให้หน่วยงานของรัฐสามารถดำเนินงานให้บรรลุวัตถุประสงค์ ของ หน่วยงาน รวมถึงเพื่อเพิ่มศักยภาพและขีดความสามารถให้หน่วยงานของรัฐ

#### ความสำคัญของการบริหารความเสี่ยง

ความเสี่ยง หมายถึง โอกาสหรือเหตุที่ไม่พึงประสงค์อาจทำให้อนาคตส่งผลกระทบต่อให้เกิดความเสียหาย ทำให้วัตถุประสงค์ (Objective) และเป้าหมาย (Target) ที่องค์กรกำหนดไว้เบี่ยงเบนไปหรือไม่ ประสบผลสำเร็จ ทั้งในด้านกลยุทธ์ การเงิน การดำเนินงาน และกฎระเบียบหรือกฎหมายที่เกี่ยวข้อง การ ดำเนินงานใด ๆ ย่อมมีความเสี่ยงเกิดขึ้นได้เสมอ ทั้งจากปัจจัยภายใน และปัจจัยภายนอก ความเสี่ยง ดังกล่าว อาจอยู่ในกระบวนการปฏิบัติงานต่าง ๆ ที่จะนำองค์กรไปสู่เป้าหมาย เช่น การวางกลยุทธ์และ แผนงานการ ตัดสินใจของผู้บริหาร การบริหารงบประมาณ การบริหารการเงิน และโครงการที่เกี่ยวข้อง การ ปฏิบัติงาน ภายในที่ทำการ การจัดการระบบข้อมูลสารสนเทศ เป็นต้น

โครงสร้างการบริหารความเสี่ยง หมายถึง การจัดทำโครงการควบคุมโดยพิจารณาจากความสัมพันธ์ ของทรัพยากรต่าง ๆ กระบวนการทำงาน กระบวนการบริหารภายในองค์กรนั้น ๆ

การติดตามผลในระหว่างการทำงาน (Ongoing Monitoring) หมายถึง การติดตามการปฏิบัติ ตามวิธีการ บริหารความเสี่ยง ระหว่างการทำงาน หรืออาจเรียกว่าการติดตามผลอย่างต่อเนื่อง หรือการ ประเมินผล แบบต่อเนื่อง

การประเมินผล หมายถึง การประเมินผลที่มีวัตถุประสงค์มุ่งเน้นไปที่ประสิทธิผลของการบริหาร ความเสี่ยง ณ ช่วงเวลาใดเวลาหนึ่งที่กำหนด โดยมีขอบเขตในช่วงการประเมินขึ้นอยู่กับประสิทธิผล การติดตามผลอย่างต่อเนื่องเป็นหลัก เช่น การประเมินผลช่วง ๖ เดือน ๙ เดือน และ ๑๒ เดือน



สารสนเทศ หมายถึง ข้อมูลที่ได้ผ่านการประมวลผลและถูกจัดให้อยู่ในรูปแบบที่มีความหมายและเป็นประโยชน์ ต่อการดำเนินงานในโครงการนั้นๆ

การสื่อสาร หมายถึง การแลกเปลี่ยนข้อมูลข่าวสารระหว่างบุคคลทั้งภายในและภายนอก ซึ่งอาจใช้คนหรือใช้สื่อในการติดต่อสื่อสารก็ได้ เพื่อให้บรรลุวัตถุประสงค์ที่ต้องการ เช่น การทำหนังสือเพื่อขอให้เสนอแผน/โครงการ เพื่อจัดทำแผนบริหารความเสี่ยงประจำปีงบประมาณ ๒๕๖๖

### ประเภทของความเสียหาย

กำหนดประเภทความเสี่ยง แบ่งออกเป็น ๔ ด้าน ดังนี้

๑. ความเสี่ยงด้านกลยุทธ์ (Strategic Risk) คือ ความเสี่ยงที่เกิดจากกิจกรรมทางการดำเนินงานขององค์กร การกำหนดกลยุทธ์ หรือแผนงาน และนโยบายในการบริหารงาน
๒. ความเสี่ยงด้านการเงิน (Financial Risk) คือ ความเสี่ยงที่เกิดจากความไม่พร้อมในเรื่องงบประมาณ การเงินที่ใช้ในการดำเนินการโครงการนั้นๆ เป็นต้น
๓. ความเสี่ยงด้านการดำเนินงาน (Operational Risk) คือ ความเสี่ยงที่เกิดจากการปฏิบัติงานทุก ๆ ขั้นตอน โดยครอบคลุมถึงปัจจัยที่เกี่ยวข้องกับ กระบวนการ อุปกรณ์ เทคโนโลยีสารสนเทศ บุคลากรในการปฏิบัติงาน เป็นต้น
๔. ความเสี่ยงด้านกฎระเบียบ หรือกฎหมายที่เกี่ยวข้อง (Compliance Risk) หรือ (Event Risk) คือ ความเสี่ยงที่เกิดจากการไม่สามารถปฏิบัติตามกฎระเบียบ หรือ กฎหมายที่เกี่ยวข้องได้ หรือ กฎหมายที่มีอยู่ไม่เหมาะสม หรือเป็นอุปสรรคต่อการปฏิบัติงาน

### สาเหตุของการเกิดความเสี่ยง

สาเหตุของการเกิดความเสี่ยงอาจเกิดจากปัจจัยหลัก ๒ ปัจจัย คือ

๑. ปัจจัยภายใน เช่น นโยบายของผู้บริหาร ความซื่อสัตย์ จริยธรรม คุณภาพของบุคลากร การเปลี่ยนแปลงระบบงาน ความเชื่อถือได้ของระบบสารสนเทศ การเปลี่ยนแปลงผู้บริหารและเจ้าหน้าที่บ่อยครั้ง การควบคุมกำกับดูแลไม่ทั่วถึง และการไม่ปฏิบัติตามกฎหมาย ระเบียบ หรือ ข้อบังคับของหน่วยงาน เป็นต้น
๒. ปัจจัยภายนอก เช่น กฎหมาย ระเบียบ ข้อบังคับของทางราชการ การเปลี่ยนแปลงทางเทคโนโลยี หรือ สภาพการแข่งขัน สภาวะแวดล้อมทั้งทางเศรษฐกิจ และการเมือง เป็นต้น

การบริหารความเสี่ยง (RISK Management) หมายถึง กระบวนการที่ใช้ในการระบุความเสี่ยง การวิเคราะห์ความเสี่ยงและการกำหนดแนวทางการควบคุมเพื่อป้องกันหรือลดความเสี่ยง การบริหารความเสี่ยงแบบบูรณาการ (Enterprise Risk Management : ERM) คือ ขบวนการที่จัดทำโดยฝ่ายบริหาร เพื่อประยุกต์ใช้ในการจัดทำแผนกลยุทธ์ทั่วทั้งองค์กรซึ่ง ออกแบบมาเพื่อ ระบุเหตุการณ์ที่อาจเกิดขึ้น มีผลกระทบต่อองค์กรและจัดการความเสี่ยงให้อยู่ในระดับยอมรับได้ เพื่อให้บรรลุวัตถุประสงค์ขององค์กร การบริหารความเสี่ยงประกอบไปด้วย ๔ องค์ประกอบหลัก ดังนี้

- วัฒนธรรมองค์กร (Culture)
- โครงสร้างการบริหารความเสี่ยง (Structure)
- กระบวนการ (Process)
- ปัจจัยพื้นฐาน (Infrastructure)



การบริหารความเสี่ยงขององค์กร คือ การบริหารปัจจัยและควบคุมกิจกรรมรวมทั้งกระบวนการดำเนินงานต่าง ๆ โดยลดมูลเหตุแต่ละโอกาสที่องค์กรจะเกิดความเสียหาย เพื่อให้ระดับของความเสี่ยงและขนาดของความเสี่ยงที่จะเกิดขึ้นในอนาคตอยู่ในระดับที่องค์กรรับได้ ประเมินได้ ควบคุมได้ และตรวจสอบได้ อย่างมีระบบ โดยคำนึงถึงการบรรลุวัตถุประสงค์หรือเป้าหมายขององค์กรเป็นสำคัญ

ความจำเป็นของการบริหารความเสี่ยง คือ การดำเนินงานขององค์กรนั้น มีวัตถุประสงค์หลักเพื่อสร้างคุณค่าสูงสุดให้กับผู้มีส่วนได้ส่วนเสียกับองค์กรซึ่งประกอบด้วย รัฐบาล บุคลากรในหน่วยงานและหน่วยงานในสังกัด และประชาชนผู้รับบริการ ในปัจจุบันองค์กรต้องดำเนินงานภายใต้สภาวะของการเปลี่ยนแปลงของนโยบายภาครัฐ ทั้งจากระบบเทคโนโลยีที่เปลี่ยนแปลงอย่างรวดเร็ว การเปลี่ยนแปลงความต้องการสังคม การเปลี่ยนแปลงกฎระเบียบ การดำเนินงานเพื่อสร้างคุณค่าดังกล่าวนี้ อาจมีผลกระทบจากความเสี่ยงในการดำเนินธุรกิจที่เกิดขึ้นทั้งจากปัจจัยภายในและปัจจัยภายนอกหน่วยงาน และส่งผลกระทบต่อคุณค่าที่ควรจะมีแก่ผู้มีส่วนได้ส่วนเสียนั้นต้องลดลงหรือหมดไป ดังนั้น การจัดให้มีการบริหารความเสี่ยงภายในองค์กรตลาดอย่างมีประสิทธิภาพ ก็จะช่วยลดโอกาสและผลกระทบจากความเสียหายที่สำคัญให้อยู่ในระดับที่ยอมรับได้ โดยไม่ก่อให้เกิดผลกระทบต่อองค์กรหรือมีผลกระทบน้อยที่สุด

ความเสี่ยงที่ยอมรับได้ (RISK Appetite) หมายถึง ประเภทและเกณฑ์ของความเสี่ยง ที่องค์กรจะยอมรับได้ เพื่อช่วยให้องค์กรบรรลุเป้าหมาย ซึ่งความเสี่ยงที่ยอมรับได้ที่องค์กรจะกำหนดนั้น จะระบุเป็นเป้าหมายค่าเดียว หรือระบุเป็นช่วงก็ได้ ซึ่งขึ้นอยู่กับความเหมาะสมของแต่ละปัจจัยเสี่ยง

ระดับความเสี่ยงที่ยอมรับได้ (RISK Tolerance) หมายถึง ระดับความเบี่ยงเบนจากเกณฑ์หรือประเภทของความเสี่ยงที่ยอมรับได้ ซึ่งทำให้องค์กรมั่นใจได้ว่าองค์กรได้ดำเนินการบริหารความเสี่ยงอยู่ในเกณฑ์ที่ยอมรับได้



## บทที่ ๒

### แนวทางการดำเนินกระบวนการบริหารจัดการความเสี่ยง

\*\*\*\*\*

#### ๑.วัตถุประสงค์การบริหารจัดการความเสี่ยง

๑. เพื่อเป็นแนวทางให้หน่วยงานในองค์กร มีความเข้าใจในกระบวนการบริหารความเสี่ยง สามารถบริหารจัดการความเสี่ยงได้ในทิศทางเดียวกัน

๒. เพื่อองค์การบริหารส่วนตำบลมะขามเตี้ย สามารถดำเนินการได้ตาม พันธกิจ และวิสัยทัศน์ที่กำหนดใน แผนพัฒนาท้องถิ่น โดยเป็นไปตามวัตถุประสงค์และเป้าหมายที่กำหนดไว้

๓. เพื่อเป็นเครื่องมือในการบริหารความเสี่ยงในหน่วยงานทุกระดับขององค์การบริหารส่วนตำบลมะขามเตี้ย ได้แก่ สำนักปลัดองค์การบริหารส่วนตำบล กองคลัง กองช่าง และหน่วยตรวจสอบภายใน

๔. เพื่อเป็นการลดโอกาสและผลกระทบของความเสี่ยงที่จะเกิดขึ้นกับองค์การบริหารส่วนตำบลมะขามเตี้ย และ เป็นกรอบแนวทางในการติดตามความก้าวหน้าในการดำเนินงานบริหารความเสี่ยง

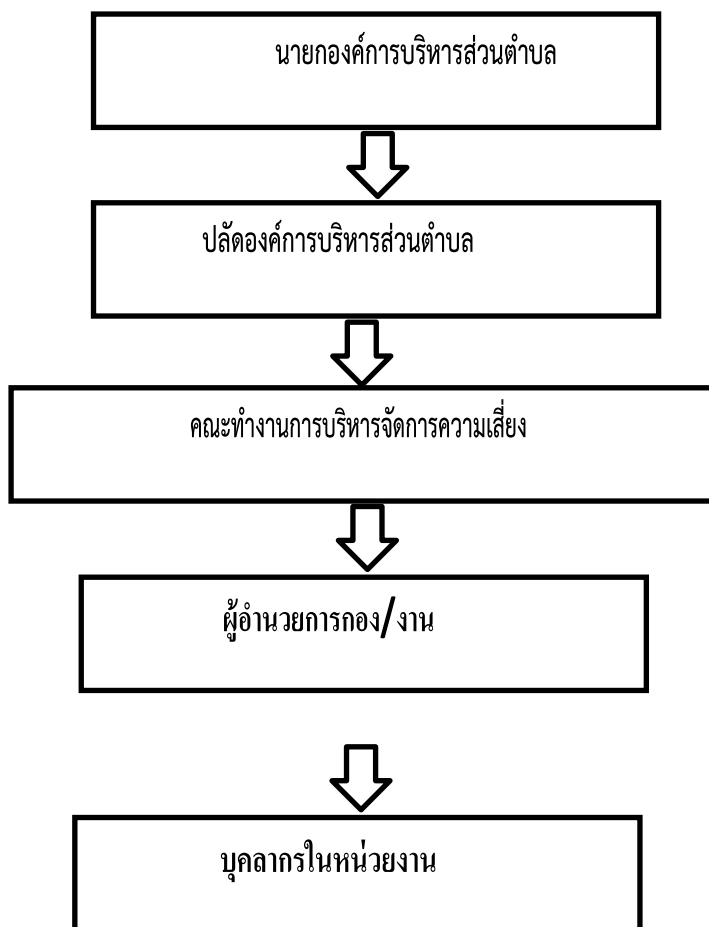
#### ๒.โครงสร้างการบริหารความเสี่ยง

องค์การบริหารส่วนตำบลมะขามเตี้ย มีแนวทางการดำเนินงานการบริหารจัดการความเสี่ยงในรูปแบบคณะกรรมการ ตามคำสั่งองค์การบริหารส่วนตำบลมะขามเตี้ย ที่ ๑๒๐/๒๕๖๖ ลงวันที่ ๑ มิถุนายน พ.ศ. ๒๕๖๖ โดยเป็นไป ตามบทบัญญัติแห่งพระราชบัญญัติวินัยการเงินการคลังของรัฐ พ.ศ. ๒๕๖๑ ประกอบกับหลักเกณฑ์ กระทรวงการคลัง ว่าด้วยมาตรฐานและหลักเกณฑ์การปฏิบัติการบริหารจัดการความเสี่ยงสำหรับหน่วยงาน ภาครัฐ พ.ศ.๒๕๖๒ ดังนี้

๑. นายองค์การบริหารส่วนตำบลมะขามเตี้ย	เป็นประธานคณะกรรมการ
๒. รองนายองค์การบริหารส่วนตำบลมะขามเตี้ย คนที่๑	เป็นคณะกรรมการ
๓. รองนายองค์การบริหารส่วนตำบลมะขามเตี้ย คนที่๒	เป็นคณะกรรมการ
๔. ปลัดองค์การบริหารส่วนตำบลมะขามเตี้ย	เป็นคณะกรรมการ
๕. หัวหน้าสำนักปลัด	เป็นคณะกรรมการ
๖. ผู้อำนวยการกองคลัง	เป็นคณะกรรมการ
๗. ผู้อำนวยการกองช่าง	เป็นคณะกรรมการ
๘. นักวิเคราะห์นโยบายและแผน	เป็นคณะกรรมการและเลขานุการ
๙. เจ้าพนักงานธุรการ	เป็นผู้ช่วยเลขานุการ



## โครงสร้างการบริหารจัดการความเสี่ยงขององค์การบริหารส่วนตำบลมะขามเตี้ย



### ๓. เป้าหมายการบริหารจัดการความเสี่ยง

๓.๑ ผู้บริหาร ปลัดองค์การบริหารส่วนตำบล รองปลัดองค์การบริหารส่วนตำบล ผู้อำนวยการกอง/งาน และบุคลากร มีความรู้ความเข้าใจเรื่องการบริหาร ความเสี่ยง เพื่อสามารถนำไปใช้ในการดำเนินงาน และมีความสอดคล้องกับวิสัยทัศน์ และภารกิจขององค์การบริหารส่วนตำบล

๓.๒ จัดให้มีระบบการบริหารที่ดีและเป็นไปอย่างเป็นระบบ และมีองค์ประกอบหลักของการบริหารจัดการความเสี่ยงที่ดีและครบถ้วน

๓.๓ สามารถนำแผนบริหารจัดการความเสี่ยงไปใช้ในการบริหารงานที่ได้รับผิดชอบ

### ๔. ประโยชน์ของการบริหารจัดการความเสี่ยง

๔.๑ เป็นแหล่งข้อมูลสำหรับผู้บริหารในการตัดสินใจด้านต่างๆ เนื่องจากการบริหารจัดการความเสี่ยงเป็นการดำเนินการซึ่งตั้งอยู่บนสมมุติฐานในการตอบสนองต่อเป้าหมายและภารกิจหลักขององค์กร

๔.๒ ช่วยสะท้อนให้เห็นภาพรวมของความเสี่ยงต่างๆ ที่สำคัญ ซึ่งจะทำให้พนักงานภายในองค์กรเข้าใจเป้าหมายและภารกิจหลักขององค์กร และตระหนักถึงความเสี่ยงสำคัญที่ส่งผลกระทบต่อองค์กรได้อย่างครบถ้วน

๔.๓ เป็นเครื่องมือสำคัญในการบริหารงานเนื่องจากการบริหารจัดการความเสี่ยงเป็นเครื่องมือช่วยให้ผู้บริหารสามารถมั่นใจได้ว่า ความเสี่ยงได้รับการจัดการอย่างเหมาะสมและทันเวลารวมทั้งเป็นเครื่องมือ



ที่สำคัญของผู้บริหารในการบริหารงาน และการตัดสินใจในด้านต่างๆ เช่น การวางแผน การกำหนดกลยุทธ์ การติดตามควบคุมและวัดผลการปฏิบัติงาน ซึ่งจะส่งผลให้การดำเนินงานเป็นไปตามเป้าหมายและสามารถสร้าง มูลค่าเพิ่มให้แก่องค์กร

๔.๔ ช่วยให้การพัฒนาองค์กรเป็นไปในทิศทางเดียวกัน การบริหารความเสี่ยงทำให้รูปแบบการตัดสินใจในการปฏิบัติงานขององค์กรมีการพัฒนาไปในทิศทางเดียวกัน เช่น การตัดสินใจโดยที่ผู้บริหารมีความเข้าใจในกลยุทธ์ วัตถุประสงค์ขององค์กร และระดับความเสี่ยงอย่างชัดเจน

๔.๕ ช่วยในการพัฒนาการบริหารและจัดสรรทรัพยากรเป็นไปอย่างมีประสิทธิภาพและประสิทธิผลการจัดสรรทรัพยากรเป็นไปอย่างเหมาะสม โดยพิจารณาถึงระดับความเสี่ยงในแต่ละกิจกรรมการ และการเลือกใช้มาตรการในการบริหารจัดการความเสี่ยง

## ๕. นโยบายในการพิจารณาความเสี่ยง ประจำปี ๒๕๖๖

๕.๑ ให้ความสำคัญกับภาระงาน/แผนงาน/โครงการ/กิจกรรม ที่มีความสำคัญต่อภารกิจหลักขององค์การบริหารส่วนตำบลมะขามเตี้ยหลักเกณฑ์การคัดเลือกแผนงาน/โครงการ/กิจกรรม ที่จะนำมาพิจารณาบริหารจัดการความเสี่ยงองค์การบริหารส่วนตำบลมะขามเตี้ย ได้กำหนดหลักเกณฑ์การคัดเลือกโครงการ/กิจกรรมที่จะนำมาบริหาร จัดการความเสี่ยง โดยพิจารณาคัดเลือกโครงการที่มีค่าคะแนนรวมสูง มาดำเนินการบริหารความเสี่ยง

หลักเกณฑ์	เกณฑ์คะแนนการพิจารณา			น้ำหนัก (ร้อยละ)
	๑	๒	๓	
๑. ความสอดคล้องกับกลยุทธ์ในประเด็นยุทธศาสตร์	ไม่สอดคล้องกับกลยุทธ์ในประเด็นยุทธศาสตร์	-	สอดคล้องกับกลยุทธ์ในประเด็นยุทธศาสตร์	๔๐
๒. การส่งผลกระทบต่อความสำเร็จของนโยบาย	ส่งผลกระทบต่อความสำเร็จในระดับผลผลิต	ส่งผลกระทบต่อความสำเร็จในระดับเป้าหมาย	ส่งผลกระทบต่อความสำเร็จในระดับเป้าหมายการให้บริการ	๔๐
๓. งบประมาณที่ได้รับในปีงบประมาณ ในแต่ละปี (กรณีมีงบประมาณ)	ไม่เกิน ๕๐๐,๐๐๐ บาท	เกินกว่า ๕๐๐,๐๐๐ – ๒,๐๐๐,๐๐๐ บาท	เกินกว่า ๒,๐๐๐,๐๐๐ บาท	๒๐

๕.๒ องค์การบริหารส่วนตำบลมะขามเตี้ย การบริหารความเสี่ยง แบ่งออกเป็น ๖ ยุทธศาสตร์ ดังนี้

๕.๒.๑ ยุทธศาสตร์ที่ ๑ การพัฒนาด้านโครงสร้างพื้นฐาน

๕.๒.๒ ยุทธศาสตร์ที่ ๒ การพัฒนาด้านเศรษฐกิจ

๕.๒.๓ ยุทธศาสตร์ที่ ๓ การพัฒนาด้านการศึกษา ศาสนา และวัฒนธรรม

๕.๒.๔ ยุทธศาสตร์ที่ ๔ การพัฒนาด้านการส่งเสริมคุณภาพชีวิต

๕.๒.๕ ยุทธศาสตร์ที่ ๕ การพัฒนาด้านการจัดการทรัพยากรธรรมชาติและสิ่งแวดล้อม

๕.๒.๖ ยุทธศาสตร์ที่ ๖ การพัฒนาด้านการจัดการบ้านเมืองที่ดี





## ๖. การจัดการความเสี่ยง

หมายถึง กระบวนการที่ใช้ในการบริหารจัดการให้โอกาสที่จะเกิดเหตุการณ์ความเสี่ยงลดลง หรือ ผลกระทบ ของความเสียหายจากเหตุการณ์ความเสี่ยงลดลงอยู่ในระดับที่องค์กรยอมรับได้ ซึ่งการจัดการความเสี่ยงมี หลายวิธี เช่น

- การยอมรับความเสี่ยง (Risk Acceptance) เป็นการยอมรับความเสี่ยงที่เกิดขึ้น เนื่องจากไม่คุ้มค่าในการจัดการควบคุมหรือป้องกันความเสี่ยง
- การลด/การควบคุม/ป้องกันความเสี่ยง (RISK Reduction) เป็นการปรับปรุงระบบการทำงาน หรือการออกแบบวิธีการท างานใหม่ เพื่อลดโอกาสที่จะเกิด หรือลดผลกระทบ หรือควบคุม ป้องกันให้อยู่ในระดับที่องค์กรยอมรับได้
- การกระจายความเสี่ยง หรือการโอนความเสี่ยง (RISK Sharing) เป็นการกระจายหรือ ถ่ายโอนความเสี่ยง ให้ผู้อื่นช่วยแบ่งความรับผิดชอบไป
- การหลีกเลี่ยงความเสี่ยง (RISK Avoidance) เป็นการจัดการกับความเสี่ยงที่อยู่ในระดับสูง และหน่วยงาน ไม่อาจยอมรับได้ จึงต้องตัดสินใจยกเลิกโครงการ/ กิจกรรมนั้นไป



ดังนั้น การบริหารความเสี่ยงขององค์กรจำเป็นจะต้องทำควบคู่กับการกำกับดูแลและตรวจสอบอย่าง มี ประสิทธิภาพ



ความสัมพันธ์ระหว่างการกำกับดูแลกิจการที่ดี การควบคุมภายใน การบริหารความเสี่ยง และการตรวจสอบภายใน



สิ่งที่เป็นรากฐานที่จะช่วยให้มีการกำกับดูแลกิจการที่ดีนั้น ประกอบด้วย

#### รากฐานที่ ๑ การควบคุมภายใน

การควบคุมภายใน คือ กระบวนการ (process) ปฏิบัติงานที่ฝ่ายบริหาร และบุคลากรขององค์กร จัดให้มีขึ้น เพื่อให้สามารถมั่นใจได้อย่างสมเหตุสมผลว่า หากได้มีการปฏิบัติตามกระบวนการเหล่านี้แล้ว องค์กรจะสามารถบรรลุวัตถุประสงค์ที่ต้องการได้ โดยวัตถุประสงค์ ได้แก่

๑. ความมีประสิทธิภาพและประสิทธิผลในการดำเนินงาน (Effectiveness and efficiency of operations)
๒. ความน่าเชื่อถือของรายงานทางการเงิน (Reliability of financial reporting)
๓. การปฏิบัติตามกฎหมายและระเบียบข้อบังคับที่เกี่ยวข้อง (Compliance with applicable laws and regulations)

การกำหนดวัตถุประสงค์ขึ้นมานั้น ผู้บริหารจะต้องกำหนดวิธีการทำงานให้ไปสู่วัตถุประสงค์นั้น และในขณะเดียวกันก็ต้องมีการควบคุมการปฏิบัติงานต่างๆ ในองค์กรให้ดำเนินไปอย่างมีประสิทธิภาพและประสิทธิผลด้วย การควบคุมต่างๆ เหล่านี้ ก็คือ การควบคุมกระบวนการภายในองค์กร หรือเรียกสั้นๆ ว่า การควบคุมภายในนั่นเอง

ดังนั้น ทุกหน่วยงานในองค์กรจะจัดให้มีระบบการควบคุมภายในที่มีความเหมาะสมขึ้นมา การจัดวางระบบการควบคุมภายในเป็นหน้าที่ของผู้บริหารหน่วยงาน ซึ่งเป็นผู้ที่ทราบดีว่างานจุดใดของตนมีความเสี่ยง จากนั้นก็จะประเมินความเสี่ยงและสร้างระบบการควบคุมขึ้น เพื่อป้องกันแก้ไขหรือตรวจหาความเสี่ยงเหล่านั้น โดยการควบคุมภายในมักจะถูกกำหนดออกมาในรูปของระเบียบ ข้อบังคับ หรือคู่มือการปฏิบัติงานต่างๆ และเช่นเดียวกัน การปฏิบัติตามการควบคุมภายในที่กำหนดขึ้นมา นั้น ก็เป็นหน้าที่ของผู้ปฏิบัติงานของแต่ละหน่วยงาน การควบคุมภายในดังกล่าวจะช่วยเพิ่มประสิทธิภาพในการท างานขององค์กร



## รากฐานที่ ๒ การบริหารความเสี่ยง

การบริหารความเสี่ยง (RISK Management) คือ การกำหนดแนวทางและกระบวนการในการระบุ ประเมิน จัดการและติดตามความเสี่ยงที่เกี่ยวข้องกับกิจกรรม หน่วยงาน หรือการดำเนินงานขององค์กร รวมทั้งการ กำหนดวิธีการในการบริหารและควบคุมความเสี่ยงให้อยู่ในระดับที่ผู้บริหารยอมรับได้ ซึ่งสามารถ มองได้เป็น ๒ มุมมอง คือ

- การกำจัดหรือลดปัจจัยต่างๆ ที่จะขัดขวางไม่ให้องค์กรบรรลุวัตถุประสงค์ นั่นคือ การปกป้องมูลค่าที่องค์กรมี อยู่ไม่ให้ถูกทำลายไป
- มองหาโอกาสที่จะสร้างความได้เปรียบในการดำเนินงาน คือ การสร้างมูลค่าให้กับองค์กรการบริหารความ เสี่ยงนั้นคล้ายกับการจัดวางระบบการควบคุมภายใน คือ มีการระบุประเมิน และจัดหาวิธีการที่จะจัดการกับ ความเสี่ยง แต่ด้วยความที่เป็นศาสตร์ที่ใหม่กว่า และมีพื้นฐานมาจากธุรกิจประกันภัยที่จะต้องเผชิญกับมีความ ไม่แน่นอนจากปัจจัยภายนอกมากมาย จึงทำให้การบริหารความเสี่ยงมีมุมมองที่กว้างขึ้น โดยมองถึงความเสี่ยง ที่เป็นผลมาจากปัจจัยภายนอก การบริหารความเสี่ยงในระดับหน่วยงานนั้นก็เป็นที่หน้าที่ของผู้บริหารหน่วยงาน เช่นเดียวกัน

## รากฐานที่ ๓ การตรวจสอบภายใน

การตรวจสอบภายในมีบทบาททำให้มั่นใจว่ามีการควบคุมภายในที่เหมาะสม และการควบคุมเหล่านั้น ได้รับการปฏิบัติตามภายในองค์กร ตลอดจนมีนาระบบการบริหารความเสี่ยงมาปรับใช้อย่างเหมาะสม ตลอดจนช่วยถ่วงดุลอำนาจไม่ให้เกิดการใช้อำนาจไปในทางที่ผิดจากการที่หน่วยงานได้จัดให้มีระบบการควบคุม ภายในของตน มีการบริหารความเสี่ยงและมีการปฏิบัติตามแล้ว ผู้ตรวจสอบภายในก็เหมือนเป็นคนที่มากรอง อีกชั้นหนึ่ง เพื่อให้องค์กร/ผู้บริหาร เกิดความมั่นใจ

การตรวจสอบภายในนั้นก็ถือเป็นกลไกอย่างหนึ่งที่จะช่วยผลักดันให้เกิดการควบคุมภายในและการ บริหารความเสี่ยงที่เหมาะสมยิ่งขึ้น เพราะบางครั้งผู้ปฏิบัติงานอาจคิดว่าทำแค่นี้ก็เพียงพอแล้ว แต่ผู้ตรวจ สอบ ภายใน เค้าก็จะมีวิธีทดสอบว่าการควบคุมที่ปฏิบัติกันอยู่นั้นความเพียงพอจริงหรือไม่ หรือบางครั้ง อาจมีการ ปฏิบัติงานกันมานาน แม้ว่าจะมีความชำนาญ แต่ก็อาจทำให้ประมาทโดยละเอียดบางจุดที่ควร จะต้อง ควบคุมไป หากผู้ตรวจสอบภายในตรวจพบ เค้าก็จะเป็นคนไปเตือนให้เราระมัดระวังมากขึ้น

ดังนั้น หากองค์กรของเราสนับสนุนให้รากฐานทั้งสามประการนี้ สามารถทำงานได้อย่างเต็มที่ก็จะ ช่วยส่งเสริมให้ต้นไม้อการกำกับดูแลกิจการที่ดีเจริญงอกงาม เพื่อสร้างมูลค่าเพิ่มให้แก่ผู้มีส่วนได้เสียทุกฝ่าย ในองค์กร



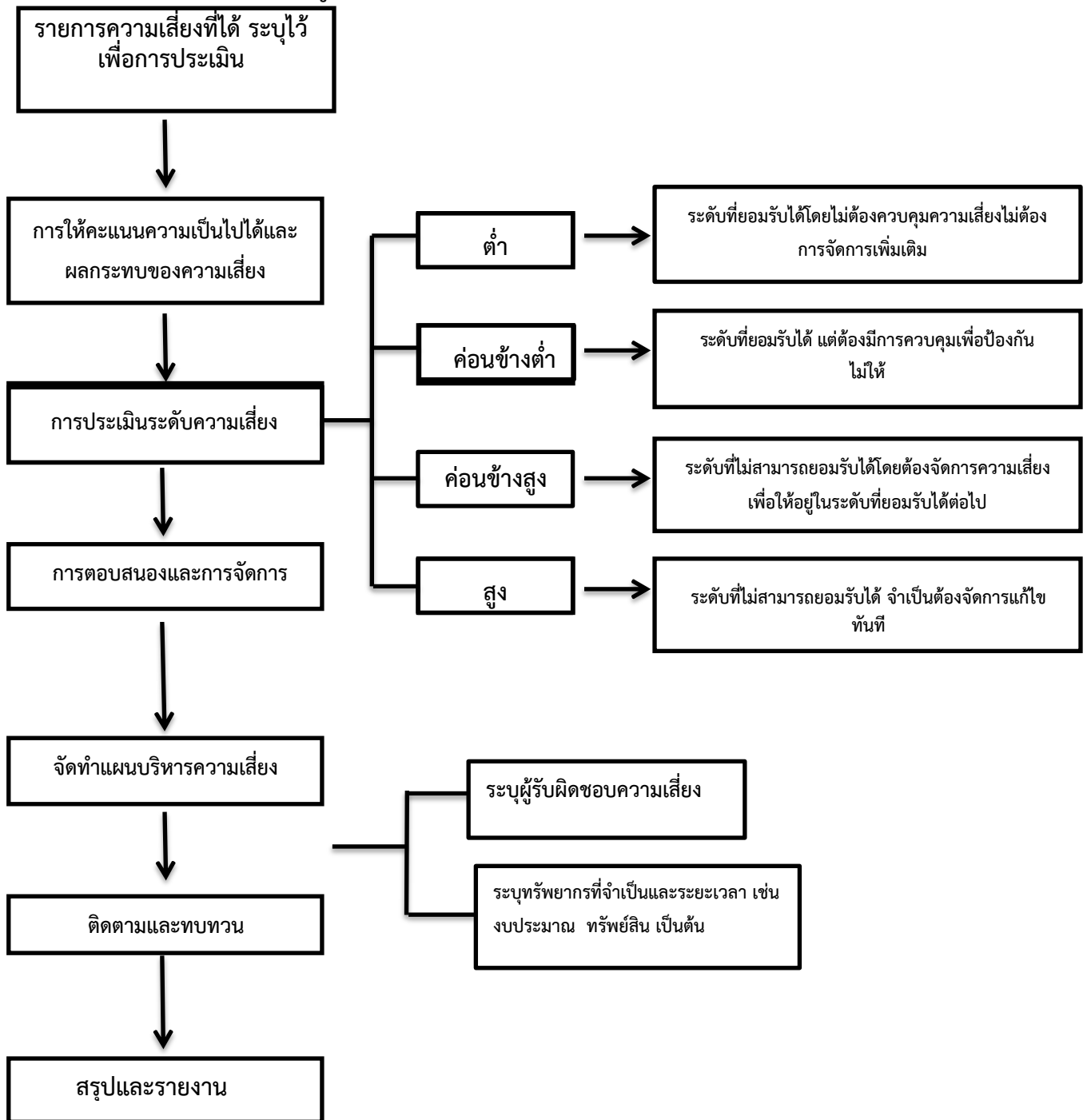
บทที่ ๓

การวิเคราะห์การบริหารจัดการความเสี่ยง

\*\*\*\*\*

องค์การบริหารส่วนตำบลมะขามเตี้ย ได้จัดทำแผนบริหารความเสี่ยง และควบคุมภายใน ประจำปี พ.ศ.๒๕๖๖ โดยการวิเคราะห์โดยแยกการวิเคราะห์ออกเป็นกิจกรรมต่างๆ ดังต่อไปนี้  
 แผนภูมิแนวทางและขั้นตอนการบริหารความเสี่ยง

แผนภูมิแนวทางและขั้นตอนการบริหารความเสี่ยง



### เกณฑ์การประเมินระดับความรุนแรงของความเสียหาย

#### เกณฑ์การประเมินระดับความรุนแรงของความเสียหาย (เชิงปริมาณ)

ระดับโอกาสในการเกิดเหตุการณ์ต่างๆ (Likelihood) เชิงปริมาณ		
ระดับ	โอกาสที่จะเกิดขึ้น	คำอธิบาย
๕	สูงมาก	ตั้งแต่ ๘ ครั้งขึ้นไป/ปี
๔	สูง	๗ - ๘ ครั้ง/ปี
๓	ปานกลาง	๕ - ๖ ครั้ง/ปี
๒	น้อย	๓ - ๔ ครั้ง/ปี
๑	น้อยมาก	๑ - ๒ ครั้ง/ปี

ระดับความรุนแรงของผลกระทบของความเสียหาย (Impact) เชิงปริมาณ		
ระดับ	โอกาสที่จะเกิดขึ้น	คำอธิบาย
๕	สูงมาก	มากกว่า ๒,๐๐๐,๐๐๐ ล้านบาท ขึ้นไป
๔	สูง	มากกว่า ๒๐๐,๐๐๐ - ๒,๐๐๐,๐๐๐ บาท
๓	ปานกลาง	มากกว่า ๕๐,๐๐๐ - ๒๐๐,๐๐๐ บาท
๒	น้อย	มากกว่า ๑๐,๐๐๐ - ๕๐,๐๐๐ บาท
๑	น้อยมาก	ไม่เกิน ๑๐,๐๐๐ บาท



## เกณฑ์การประเมินระดับความรุนแรงของความเสี่ยง (เชิงคุณภาพ)

ระดับโอกาสในการเกิดเหตุการณ์ต่างๆ (Likelihood) เชิงคุณภาพ		
ระดับ	โอกาสที่จะเกิดขึ้น	คำอธิบาย
๕	สูงมาก	มีโอกาสในการเกิดเกือบทุกครั้ง
๔	สูง	มีโอกาสในการเกิดค่อนข้างสูงหรือบ่อยๆ
๓	ปานกลาง	มีโอกาสเกิดบางครั้ง
๒	น้อย	อาจมีโอกาสดังกล่าวแต่ไม่บ่อยครั้ง
๑	น้อยมาก	มีโอกาสดังกล่าวในกรณีพิเศษ

ระดับความรุนแรงของผลกระทบของความเสี่ยง (Impact) เชิงคุณภาพ		
ระดับ	โอกาสที่จะเกิดขึ้น	คำอธิบาย
๕	รุนแรงที่สุด	มีความเสียหายอย่างรุนแรง หรือมีการสูญเสียทรัพย์สินอย่างมหันต์ มีการบาดเจ็บถึงชีวิต
๔	ค่อนข้างรุนแรง	มีความเสียหายค่อนข้างรุนแรง หรือมีการสูญเสียทรัพย์สินอย่างมาก มีการบาดเจ็บสาหัสถึงขั้นพักงาน
๓	ปานกลาง	มีความเสียหายอย่างมากพอสมควร หรือมีการสูญเสียทรัพย์สินอย่างมาก มีการบาดเจ็บสาหัสถึงขั้นหยุดงาน
๒	น้อย	มีความเสียหายพอสมควร หรือมีการสูญเสียทรัพย์สินพอสมควร มีการบาดเจ็บรุนแรง
๑	น้อยมาก	มีความเสียหายเล็กน้อย หรือมีการสูญเสียทรัพย์สินเล็กน้อย ไม่มีการบาดเจ็บรุนแรง

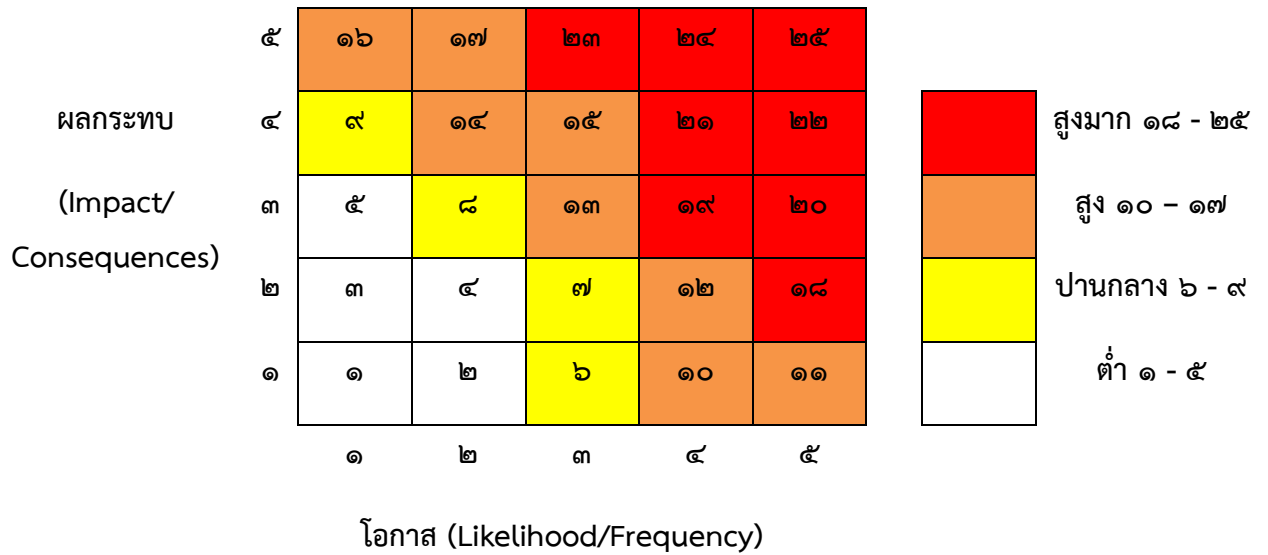


แผนภูมิความเสี่ยง (Risk Map)

เพื่อระบุถึงตำแหน่งของความเสี่ยงแต่ละรายการ เพื่อให้ทราบว่าความเสี่ยงใดมีความสำคัญ และมีความเร่งด่วนสูงสุดที่จะต้องได้รับการแก้ไขก่อนตามลำดับความสำคัญ โดยแบ่งความเสี่ยง เป็น ๔ กลุ่ม คือ

สูงมาก	คะแนน	๑๘ - ๒๕	สีแดง
สูง	คะแนน	๑๐ - ๑๗	สีส้ม
ปานกลาง	คะแนน	๖ - ๙	สีเหลือง
ต่ำ	คะแนน	๑ - ๕	สีขาว

ภาพแผนภูมิความเสี่ยง (Risk Map)



## การระบุและวิเคราะห์ความเสี่ยง

ยุทธศาสตร์ที่	: ๕. ยุทธศาสตร์การพัฒนาด้านการจัดการทรัพยากรธรรมชาติและสิ่งแวดล้อม.....
โครงการ	: ...กิจกรรมด้านการลดปริมาณขยะและกำจัดขยะชุมชนให้ถูกหลักวิชาการ.....
วัตถุประสงค์	: ...การลดปริมาณขยะและกำจัดขยะชุมชนให้ถูกหลักวิชาการ.....
ตัวชี้วัดและเป้าหมาย	: ...ร้อยละ ๘๐ ไม่น้อยกว่า ๓ กิจกรรม.....
หน่วยงาน	: ...สำนักปลัด.....

ชื่อความเสี่ยง	ประเภทความเสี่ยง/วัตถุประสงค์	สาเหตุของความเสี่ยง	โอกาส	ผลกระทบ	คะแนนความเสี่ยง	ระดับความเสี่ยง
งานจัดเก็บขยะมูลฝอยและสิ่งปฏิกูล	<p>(๑) ด้านกลยุทธ์ (Strategy Risks) งานจัดเก็บขยะมูลฝอยและสิ่งปฏิกูล</p> <p><b>วัตถุประสงค์</b></p> <p>๑. เพื่อให้การดำเนินการจัดเก็บขยะมูลฝอยและสิ่งปฏิกูล เป็นไปอย่างถูกต้องตามระเบียบ กฎหมาย ข้อบังคับ และหนังสือสั่งการที่เกี่ยวข้อง</p> <p>๒. เพื่อส่งเสริมให้มีการคัดแยกขยะ กำจัดขยะอย่างถูกวิธี ลดปริมาณขยะ ลดเชื้อโรคและไม่ส่งกลิ่นเหม็น</p> <p>๓. ปรับปรุงสถานที่รองรับขยะและกำจัดขยะให้เพียงพอต่อปริมาณขยะที่มีอยู่</p> <p>๔. เพื่อสร้างมูลค่าเพิ่มบูรณาการได้และประโยชน์จากการคัดแยกขยะที่ถูกต้องเหมาะสม</p> <p>๕. ประชาชนมีความรู้ความเข้าใจในการคัดแยกขยะอย่างถูกต้องเหมาะสม</p>	<p>๑. ประชาชนไม่คัดแยกขยะก่อนทิ้งทำให้ขยะส่งกลิ่นเหม็น</p> <p>๒. ประชาชนขาดความรับผิดชอบและจิตสำนึกในการคัดแยกขยะ</p> <p>๓. สถานที่กำจัดขยะไม่เพียงพอ</p> <p>๔. วิธีการจัดเก็บขยะยังไม่มีประสิทธิภาพเท่าที่ควร</p>	๔	๔	๘	สูง





ชื่อความเสี่ยง	ประเภทความเสี่ยง/วัตถุประสงค์	สาเหตุของความเสี่ยง	โอกาส	ผลกระทบ	คะแนนความเสี่ยง	ระดับความเสี่ยง
	(๒) ด้านการเงิน (Financial Risks) งบประมาณตั้งไว้เพียงพอตามข้อบัญญัติ รายจ่ายประจำปีงบประมาณ					
	(๓) ด้านการดำเนินงาน (Operation Risks) แผนปฏิบัติงานจัดเก็บขยะ	๑.จัดเก็บขยะไม่ทันมีขยะตกค้าง ๒.การบันทึกข้อมูลรายงานปริมาณขยะ ในระบบสารสนเทศด้านการจัดการขยะ มูลฝอยขององค์กรปกครองส่วนท้องถิ่น (แบบ มผ.๒) ยังต้องมีการติดตามทวง ถามในบางเดือน	๔	๔	๘	สูง
	(๔) ด้านการปฏิบัติตามกฎระเบียบ (Legal Risks) ๑.รัฐธรรมนูญปี ๒๕๖๐ มาตรา ๒๕๐ อปท. มีหน้าที่และอำนาจดูแลและจัดทำ บริการสาธารณะและกิจกรรมสาธารณะ เพื่อประโยชน์ ของประชาชนในท้องถิ่น ตามหลักการพัฒนาอย่างยั่งยืน ๒.ยุทธศาสตร์ที่ ๕ : การเติบโตที่เป็นมิตร กับสิ่งแวดล้อมเพื่อการพัฒนาอย่างยั่งยืน ๓.กฎหมายจัดตั้งกำหนดให้ อปท. มี อำนาจหน้าที่รักษาความ สะอาด ที่ สาธารณะ รวมทั้งกำจัดขยะมูลฝอยและ สิ่งปฏิกูล ๔.พ.ร.บ. รักษาความสะอาดและความ เป็นระเบียบ เรียบร้อยของบ้านเมือง พ.ศ. ๒๕๓๕ และแก้ไข เพิ่มเติม ฉบับที่ ๒ พ.ศ. ๒๕๖๐					



ชื่อความเสี่ยง	ประเภทความเสี่ยง/วัตถุประสงค์	สาเหตุของความเสี่ยง	โอกาส	ผลกระทบ	คะแนนความเสี่ยง	ระดับความเสี่ยง
	(๕) ด้านเทคโนโลยีสารสนเทศ (Technology Risks) -การบันทึกในระบบสารสนเทศด้านการจัดการขยะมูลฝอยขององค์กรปกครองส่วนท้องถิ่น					
	(๖) ด้านความน่าเชื่อถือขององค์กร (Reputational Risks) -ร้อยละของประชาชนพึงพอใจในการรับบริการจาก อบต.มะขามเตี้ย -สถิติการร้องเรียนจากประชาชน	๑.มีการร้องเรียนจากประชาชนในพื้นที่	๔	๔	๘	สูง



## การระบุและวิเคราะห์ความเสี่ยง

ยุทธศาสตร์ที่ : ๖. ยุทธศาสตร์การพัฒนาด้านการจัดการบ้านเมืองที่ดี.....

โครงการ : งานจัดเก็บภาษีที่ดินและสิ่งปลูกสร้าง.....

วัตถุประสงค์ : ...เพิ่มประสิทธิภาพการบริหารงานการเงินและการคลังขององค์กรปกครองส่วนท้องถิ่นให้มีอิสระและพึ่งพาตนเองได้.....

ตัวชี้วัดและเป้าหมาย : ...ร้อยละ ๘๐ ขึ้นไปของผลการจัดเก็บภาษีที่จัดเก็บได้เทียบกับทะเบียนคุมผู้ชำระภาษีทั้งหมด.....

หน่วยงาน : กองคลัง.....

ชื่อความเสี่ยง	ประเภทความเสี่ยง/วัตถุประสงค์	สาเหตุของความเสี่ยง	โอกาส	ผลกระทบ	คะแนนความเสี่ยง	ระดับความเสี่ยง
งานจัดเก็บรายได้ ความคลาดเคลื่อนในการ สำรวจข้อมูลที่ดินและสิ่ง ปลูกสร้าง	(๑) ด้านกลยุทธ์ (Strategy Risks) กิจกรรมการสำรวจข้อมูลเพื่อจัดเก็บ ภาษีที่ดินและสิ่งปลูกสร้าง <u>วัตถุประสงค์</u> ๑. เพื่อเป็นการพัฒนาปรับปรุงระบบการ ตรวจสอบ กำกับดูแล การบริหารจัดการ ด้านการจัดเก็บ ภาษี และพัฒนารายได้ ๒. เพื่อให้องค์กรมีรายได้ ซึ่งจะส่งผลให้ สามารถนำงบประมาณมาพัฒนาตำบลได้ มากขึ้น ๓. เพื่อให้การปฏิบัติการจัดเก็บรายได้ สอดคล้องกับแนวทางการจัดการ บ้านเมืองที่ดี ๔. เพื่อให้ประชาชนมีส่วนร่วมในการ พัฒนาท้องถิ่นของตนด้วยการให้ความ ร่วมมือในการชำระภาษี ให้กับองค์กร ปกครองส่วนท้องถิ่น	๑.การสำรวจข้อมูลภาษีของเจ้าหน้าที่ยังไม่ครบถ้วนจึงเกิดความคลาดเคลื่อนในการประเมินภาษี ๒.การให้ข้อมูลของผู้เสียภาษียังมีความคลาดเคลื่อน ๓. ขั้นตอนการสำรวจยังไม่ครบถ้วนเพียงพออันเนื่องจากเป็นกฎหมายจัดเก็บภาษีใหม่ ยังมีความไม่ชัดเจนในแนวทางปฏิบัติ ๔. ข้อมูลภาษีที่ดินและสิ่งปลูกสร้างในระบบแผนที่ภาษียังไม่มีการปรับปรุงให้เป็นปัจจุบัน	๔	๔	๑๖	สูง
	(๒) ด้านการเงิน (Financial Risks) ประมาณการด้านรายรับตามข้อบัญญัติ รายจ่ายประจำปีงบประมาณ	จัดเก็บภาษีไม่ได้ตามครบถ้วนตาม ทะเบียนคุมลูกหนี้ภาษี	๔	๓	๑๒	สูง



ชื่อความเสี่ยง	ประเภทความเสี่ยง/วัตถุประสงค์	สาเหตุของความเสี่ยง	โอกาส	ผลกระทบ	คะแนนความเสี่ยง	ระดับความเสี่ยง
	(๓) ด้านการดำเนินงาน (Operation Risks) ดำเนินการตามขั้นตอนการจัดเก็บภาษีที่ดินและสิ่งปลูกสร้าง ตามที่กรมส่งเสริมการปกครองท้องถิ่นกำหนด	๑.เจ้าหน้าที่ยังขาดทักษะและประสบการณ์ในการปฏิบัติงานเนื่องมีการเปลี่ยนแปลงทางด้านกฎหมาย ๒.มีความคลาดเคลื่อนในการสำรวจข้อมูลที่ดินและสิ่งปลูกสร้าง อันเนื่องมาจากข้อมูลจาก สปก. และการใช้ประโยชน์ของเจ้าของที่ดินยังมีความคลาดเคลื่อน ๓.ระบบแผนที่ภาษียังไม่ได้มีการปรับปรุงสำหรับการจัดเก็บภาษีที่เกิดขึ้นใหม่	๔	๔	๑๖	สูง
	(๔) ด้านการปฏิบัติตามกฎระเบียบ (Legal Risks) •พระราชบัญญัติภาษีที่ดินและสิ่งปลูกสร้าง พ.ศ. ๒๕๖๒ <u>กฎหมายลำดับรองของพระราชบัญญัติภาษีที่ดินและสิ่งปลูกสร้าง พ.ศ. ๒๕๖๒</u> • พระราชกฤษฎีกาลดภาษีที่ดินและสิ่งปลูกสร้าง พ.ศ. ๒๕๖๓ • พระราชกฤษฎีกาลดภาษีสำหรับที่ดินและสิ่งปลูกสร้างบางประเภท พ.ศ. ๒๕๖๓ • พระราชกฤษฎีกาลดภาษีสำหรับที่ดินและสิ่งปลูกสร้างบางประเภท (ฉบับที่ ๒) พ.ศ. ๒๕๖๔ • พระราชกฤษฎีกากำหนดอัตราภาษีที่ดินและสิ่งปลูกสร้าง พ.ศ. ๒๕๖๔					



ชื่อความเสี่ยง	ประเภทความเสี่ยง/วัตถุประสงค์	สาเหตุของความเสี่ยง	โอกาส	ผลกระทบ	คะแนนความเสี่ยง	ระดับความเสี่ยง
	<ul style="list-style-type: none"> <li>• กฎกระทรวงกำหนดทรัพย์สินที่ได้รับยกเว้นจากการจัดเก็บภาษีที่ดินและสิ่งปลูกสร้าง พ.ศ. ๒๕๖๒</li> <li>• กฎกระทรวงกำหนดค่าใช้จ่ายในการจัดเก็บภาษีแทนองค์กรปกครองส่วนท้องถิ่น พ.ศ. ๒๕๖๒</li> <li>• กฎกระทรวงกำหนดที่ดินหรือสิ่งปลูกสร้างที่ทิ้งไว้ว่างเปล่าหรือไม่ได้ทำประโยชน์ตามควรแก่สภาพ พ.ศ. ๒๕๖๒</li> <li>• กฎกระทรวงกำหนดหลักเกณฑ์และวิธีการประกาศราคาประเมินทุนทรัพย์อัตรภาษี และรายละเอียดอื่นในการจัดเก็บภาษีที่ดินและสิ่งปลูกสร้าง พ.ศ. ๒๕๖๒</li> <li>• กฎกระทรวงการผ่อนชำระภาษีที่ดินและสิ่งปลูกสร้าง พ.ศ. ๒๕๖๒</li> <li>• กฎกระทรวงการงดหรือลดเบี้ยปรับ พ.ศ. ๒๕๖๒</li> <li>• กฎกระทรวงกำหนดหลักเกณฑ์ วิธีการและเงื่อนไขในการคำนวณมูลค่าที่ดินหรือสิ่งปลูกสร้างที่ไม่มีราคาประเมินทุนทรัพย์ พ.ศ. ๒๕๖๒</li> <li>• ประกาศกระทรวงการคลัง และกระทรวงมหาดไทย เรื่อง หลักเกณฑ์และวิธีการยกเว้นมูลค่าของฐานภาษีที่ดินหรือสิ่งปลูกสร้างซึ่งเจ้าของเป็นบุคคลธรรมดา</li> </ul>					



ชื่อความเสี่ยง	ประเภทความเสี่ยง/วัตถุประสงค์	สาเหตุของความเสี่ยง	โอกาส	ผลกระทบ	คะแนนความเสี่ยง	ระดับความเสี่ยง
	<p>ใช้ประโยชน์ในการประกอบเกษตรกรรม</p> <ul style="list-style-type: none"> <li>• ประกาศกระทรวงการคลังและกระทรวงมหาดไทย เรื่อง เหตุจำเป็นทางราชการซึ่งบุคคลธรรมดาต้องย้ายชื่อออกจากทะเบียนบ้าน</li> <li>• ประกาศกระทรวงการคลังและกระทรวงมหาดไทย เรื่อง หลักเกณฑ์และวิธีการในการจัดเก็บภาษีที่ดินหรือสิ่งปลูกสร้างที่มีการใช้ประโยชน์หลายประเภท</li> <li>• ประกาศกระทรวงการคลังและกระทรวงมหาดไทย เรื่อง หลักเกณฑ์การใช้ประโยชน์เป็นที่อยู่อาศัย</li> <li>• ประกาศกระทรวงการคลังและกระทรวงมหาดไทย เรื่อง หลักเกณฑ์การใช้ประโยชน์ในการประกอบเกษตรกรรม</li> </ul> <p>ประกาศกระทรวงการคลัง เรื่อง ยกเว้นภาษีที่ดินหรือสิ่งปลูกสร้างที่เป็นทรัพย์สินของมูลนิธิหรือองค์การหรือสถานสาธารณกุศล</p> <ul style="list-style-type: none"> <li>• ประกาศกระทรวงการคลัง เรื่อง หลักเกณฑ์และวิธีการคำนวณการยกเว้นมูลค่าของฐานภาษีที่ดินและสิ่งปลูกสร้างซึ่งเจ้าของเป็นบุคคลธรรมดาใช้เป็นที่อยู่อาศัยและมีชื่ออยู่ในทะเบียนบ้านตามกฎหมายว่าด้วยการทะเบียนราษฎร</li> <li>• ประกาศกระทรวงการคลัง เรื่อง</li> </ul>					



ชื่อความเสี่ยง	ประเภทความเสี่ยง/วัตถุประสงค์	สาเหตุของความเสี่ยง	โอกาส	ผลกระทบ	คะแนนความเสี่ยง	ระดับความเสี่ยง
	<p>หลักเกณฑ์การพิจารณาทรัพย์สินของเอกชน เฉพาะส่วนที่ได้ยินยอมให้ทางราชการจัดให้ใช้เพื่อสาธารณประโยชน์</p> <p>ประกาศกระทรวงมหาดไทย เรื่อง การดำเนินการตามพระราชบัญญัติภาษีที่ดินและสิ่งปลูกสร้าง พ.ศ. ๒๕๖๒</p> <ul style="list-style-type: none"> <li>• ระเบียบกระทรวงมหาดไทยว่าด้วยการดำเนินการตามพระราชบัญญัติภาษีที่ดินและสิ่งปลูกสร้าง พ.ศ. ๒๕๖๒</li> </ul>					
	<p>(๕) ด้านเทคโนโลยีสารสนเทศ (Technology Risks)</p> <p>-ใช้ระบบแผนที่ภาษีในการจัดเก็บข้อมูลภาษีต่างๆ</p>					
	<p>(๖) ด้านความน่าเชื่อถือขององค์กร (Reputational Risks)</p>					



## การระบุและวิเคราะห์ความเสี่ยง

ยุทธศาสตร์ที่	: ...๖. ยุทธศาสตร์การพัฒนาด้านการจัดการบ้านเมืองที่ดี.....
โครงการ	: ...การสรรหาบุคลากรให้สอดคล้องกับโครงสร้างส่วนราชการและกรอบอัตรากำลังและภารกิจอำนาจหน้าที่ของ อบต.มะขามเตี้ย
วัตถุประสงค์	: ...เพิ่มประสิทธิภาพการบริหารงานการเงินและการคลังขององค์กรปกครองส่วนท้องถิ่นให้มีอิสระและพึ่งพาตนเองได้.....
ตัวชี้วัดและเป้าหมาย	: ...ร้อยละ ๘๐ มีบุคลากรบรรจุก่อนตามกรอบอัตรากำลังที่มีอยู่ตามแผนอัตรากำลัง ๓ ปี.....
หน่วยงาน	: ...สำนักปลัด.....

ชื่อความเสี่ยง	ประเภทความเสี่ยง/วัตถุประสงค์	สาเหตุของความเสี่ยง	โอกาส	ผลกระทบ	คะแนนความเสี่ยง	ระดับความเสี่ยง
กำลังบุคลากรไม่ครบตามกรอบอัตรากำลัง (สายปฏิบัติการ)	(๑) ด้านกลยุทธ์ (Strategy Risks) ด้านงานบริหารงานบุคคล-งานการเจ้าหน้าที่ <b>วัตถุประสงค์</b> เพื่อให้การปฏิบัติหน้าที่เป็นไปตามกรอบอัตรากำลัง ตามโครงสร้างและภารกิจงานตามโครงสร้างขององค์กร	๑.เจ้าหน้าที่ไม่เพียงพอ และขาดเจ้าหน้าที่เฉพาะด้านที่จำเป็นต่อการปฏิบัติงาน เนื่องจากการโอนย้าย และเป็นตำแหน่งที่ขาดแคลน ตำแหน่งที่ว่างของกองช่าง อบต.มะขามเตี้ย มีดังนี้ ๑.๑ นักวิชาการสาธารณสุข	๔	๔	๑๖	สูง
	(๒) ด้านการเงิน (Financial Risks)	รายจ่ายตามแผนงานของกองช่าง อบต.มะขามเตี้ย ตามข้อบัญญัติรายจ่ายประจำปีงบประมาณ มีจำนวนไม่น้อยกว่าร้อยละ ๒๐ ของงบประมาณรายจ่ายประจำปี	๔	๕	๒๐	สูง
	(๓) ด้านการดำเนินงาน (Operation Risks) -กฎกระทรวงกำหนดมาตรการป้องกันการพังทลายของดินหรือสิ่งปลูกสร้างในการขุดดินหรือถมดิน พ.ศ. ๒๕๔๘ -พระราชบัญญัติควบคุมอาคาร พ.ศ.	๑.เจ้าหน้าที่ไม่เพียงพอต่อปริมาณงานในความรับผิดชอบ ๒.ผู้ปฏิบัติงานที่ได้รับมอบหมายงานให้รับผิดชอบมีทักษะไม่ตรงสายงาน ๓.มีการตรวจพบข้อบกพร่องจากหน่วยตรวจสอบภายนอก	๔	๔	๑๖	สูง





ชื่อความเสี่ยง	ประเภทความเสี่ยง/วัตถุประสงค์	สาเหตุของความเสี่ยง	โอกาส	ผลกระทบ	คะแนนความเสี่ยง	ระดับความเสี่ยง
	๒๕๒๒ -พรบ.ควบคุมอาคาร-ฉบับแก้ไขเพิ่มเติม พ.ศ.๒๕๕๘ -พระราชบัญญัติโรงงาน (ฉ.๒) พ.ศ. ๒๕๖๒ -ระเบียบกระทรวงมหาดไทยว่าด้วยการดูแลรักษาที่สาธารณะประโยชน์ที่พลเมืองใช้ร่วมกัน -พระราชบัญญัติชุดดินถมดิน พ.ศ.๒๕๔๓ -พระราชบัญญัติทางหลวง (ฉ.๒) พ.ศ. ๒๕๔๙ -พระราชบัญญัติโรงงาน พ.ศ. ๒๕๓๕ -พรบ.ให้ใช้ประมวลกฎหมายที่ดิน -พระราชบัญญัติทางหลวง พ.ศ.๒๕๓๕	๔.มีการขอแก้ไขสัญญาในขั้นตอนการบริหารสัญญาอันเกิดขึ้นจากแบบรูปรายการงานก่อสร้าง				
	(๔) ด้านการปฏิบัติตามกฎระเบียบ (Legal Risks) ๑. พระราชบัญญัติระเบียบบริหารงานบุคคลส่วนท้องถิ่น พ.ศ. ๒๕๔๒					
	(๕) ด้านเทคโนโลยีสารสนเทศ (Technology Risks)					
	(๖) ด้านความน่าเชื่อถือขององค์กร (Reputational Risks)					



แผนบริหารจัดการความเสี่ยง องค์การบริหารส่วนตำบลมะขามเตี้ย อำเภอเมือง จังหวัดสุราษฎร์ธานี ประจำปีงบประมาณ พ.ศ. ๒๕๖๖  
แผนการบริหารจัดการความเสี่ยงโครงการ

ยุทธศาสตร์ที่ : ๕. ยุทธศาสตร์การพัฒนาด้านการจัดการทรัพยากรธรรมชาติและสิ่งแวดล้อม.....  
โครงการ : กิจกรรมด้านการลดปริมาณขยะและกำจัดขยะชุมชนให้ถูกหลักวิชาการ.....  
วัตถุประสงค์ : การลดปริมาณขยะและกำจัดขยะชุมชนให้ถูกหลักวิชาการ.....  
ตัวชี้วัดและเป้าหมาย : ดำเนินกิจกรรมด้านการลดปริมาณขยะและกำจัดขยะชุมชนให้ถูกหลักวิชาการปีละไม่น้อยกว่า ๓ กิจกรรม.....  
หน่วยงาน : สำนักปลัด.....

รหัสความเสี่ยง	ชื่อความเสี่ยง	ระดับผลกระทบ	เจ้าของความเสี่ยง	วิธีจัดการความเสี่ยง	ตัวชี้วัดความเสี่ยงที่สำคัญ	งบประมาณ	วิธีการติดตามและการรายงาน
๑	งานจัดเก็บขยะมูลฝอยและสิ่งปฏิกูล	สูง	หัวหน้าสำนักปลัด	๑. จัดกิจกรรมรณรงค์เสริมสร้างปลูกจิตสำนึกในการร่วมมือกันในการช่วยคัดแยกขยะ และกำหนดบทลงโทษกรณีไม่ปฏิบัติตามกฎในการทิ้งขยะในชุมชน ๒. ให้ผู้ทำหน้าที่บริหารจัดการขยะทุกระดับรายงานปัญหาและอุปสรรคในการปฏิบัติงานจัดเก็บขยะมูลฝอย และนำมาวิเคราะห์ถึงปัญหาในการจัดเก็บขยะไม่ทันตามมาตรการ มีการกำหนดบทลงโทษผู้ปฏิบัติกรณีไม่ปฏิบัติตามหน้าที่ที่ได้รับจนงานไม่บรรลุวัตถุประสงค์	๑. มีขยะคั่งค้างในพื้นที่รับผิดชอบ ๒. มีปริมาณมากกว่าถังที่รองรับขยะ เนื่องจากประชาชนไม่คัดแยกขยะก่อนนำมาทิ้ง ๓. เกิดกลิ่นเหม็นและมีสุนัขรบกวน ๔. ประชาชนในพื้นที่ร้องเรียนปัญหา		๑. การรายงานผลการเก็บขยะตามแผนปฏิบัติการประจำวัน ประจำปีงบประมาณ ๒๕๖๕ ๒. รายงานปริมาณขยะในระบบสารสนเทศด้านการจัดการขยะมูลฝอยขององค์กรปกครองส่วนท้องถิ่น (แบบ มฝ.๒) ประจำเดือน ประจำปีงบประมาณ ๒๕๖๕ ประจำเดือน ประจำปีงบประมาณ ๒๕๖๕



## แผนการบริหารจัดการความเสี่ยงโครงการ

ยุทธศาสตร์ที่	: ๑. ยุทธศาสตร์การพัฒนาด้านโครงสร้างพื้นฐาน
โครงการ/กิจกรรม	: การดำเนินงานการควบคุมงานก่อสร้าง
วัตถุประสงค์	: เพื่อแก้ปัญหาการคมนาคมและการขนส่งสินค้าทางการเกษตรในพื้นที่
ตัวชี้วัดและเป้าหมาย	: งานก่อสร้างมีมาตรฐาน และคุณภาพ
หน่วยงาน	: กองช่าง

รหัสความเสี่ยง	ชื่อความเสี่ยง	ระดับผลกระทบ	เจ้าของความเสี่ยง	วิธีการจัดการความเสี่ยง	ตัวชี้วัดความเสี่ยงที่สำคัญ	งบประมาณ	วิธีการติดตามและการรายงาน
๑	การดำเนินงาน -การควบคุมงาน ก่อสร้าง		กองช่าง	-ตรวจและควบคุมงาน ณ สถานที่กำหนดไว้ในสัญญา หรือที่ตกลงให้ทำงานจ้างนั้น ๆ ทุกวันให้เป็นไปตามรูปแบบ รายละเอียดและข้อกำหนดใน สัญญาทุกประการถ้าผู้รับจ้าง ขัดขึ้นหรือไม่ปฏิบัติตามก็สั่งให้ หยุดงานนั้นในส่วนหนึ่งส่วนใด หรือทั้งหมดแล้วแต่กรณีไว้ก่อน จนกว่าผู้รับจ้างจะปฏิบัติให้ ถูกต้องตามคำสั่งและให้รายงาน คณะกรรมการตรวจรับพัสดุ ทันที	งานก่อสร้างเป็นไปตาม รูปแบบรายการและ สัญญา -งานก่อสร้างได้ มาตรฐาน มีคุณภาพ		รายงานคณะกรรมการ ตรวจรับพัสดุ บันทึกสภาพการ ปฏิบัติงานของผู้รับจ้าง



### แผนการบริหารจัดการความเสี่ยงโครงการ

ยุทธศาสตร์ที่ : ๖ ยุทธศาสตร์การพัฒนาด้านการจัดการบ้านเมืองที่ดี.....  
 โครงการ : งานจัดเก็บภาษีที่ดินและสิ่งปลูกสร้าง.....  
 วัตถุประสงค์ : เพิ่มประสิทธิภาพการบริหารงานการเงินและการคลังขององค์กรปกครองส่วนท้องถิ่นให้มีอิสระและพึ่งพาตนเองได้.....  
 ตัวชี้วัดและเป้าหมาย : ร้อยละ ๘๐ ขึ้นไปของผลการจัดเก็บภาษีที่จัดเก็บได้เทียบกับทะเบียนคุมผู้ชำระภาษีทั้งหมด.....  
 หน่วยงาน : กองคลัง.....

รหัสความเสี่ยง	ชื่อความเสี่ยง	ระดับผลกระทบ	เจ้าของความเสี่ยง	วิธีการจัดการความเสี่ยง	ตัวชี้วัดความเสี่ยงที่สำคัญ	งบประมาณ	วิธีการติดตามและการรายงาน
๓	ความคลาดเคลื่อนในการสำรวจข้อมูลที่ดินและสิ่งปลูกสร้าง		ผู้อำนวยการกองคลัง	๑.ปรับปรุงการบันทึกข้อมูลภาษีต่างๆในระบบแผนที่ภาษีให้ครบถ้วนและเป็นปัจจุบัน ๒.จัดหางบประมาณเพื่อปรับปรุงระบบแผนที่ภาษี ๓.สำรวจข้อมูลในการประเมินภาษีที่ดินและสิ่งปลูกสร้างเพิ่มเติมให้ถูกต้อง ครบถ้วน	๑.การจัดเก็บภาษีที่ดินและสิ่งปลูกสร้างตามทะเบียนคุมยังไม่เป็นไปตามเป้าหมาย ๒.มีลูกหนี้ภาษีในรายงานงบการเงินประจำเดือน/ปี ที่อยู่ในระดับสูง ๓.ข้อมูลภาษีที่ดินและสิ่งปลูกสร้างในระบบแผนที่ภาษียังไม่มีปรับปรุงให้เป็นปัจจุบัน		๑.การปรับปรุงข้อมูลในแผนที่ภาษี ๒.รายงานผลการจัดเก็บภาษีตามบัญชีแยกประเภทในงบประการเงินประจำเดือนและประจำปี ๓.กำหนดขั้นตอนในการสำรวจข้อมูลภาษีให้ถูกต้องครบถ้วน เป็นลายลักษณ์อักษร



## แผนการบริหารจัดการความเสี่ยงโครงการ

ยุทธศาสตร์ที่ : ...๖. ยุทธศาสตร์การพัฒนาด้านการจัดการบ้านเมืองที่ดี.....

โครงการ : ...การสรรหาบุคลากรให้สอดคล้องกับโครงสร้างส่วนราชการและกรอบอัตรากำลังและภารกิจอำนาจหน้าที่ของ อบต.มะขามเตี้ย

วัตถุประสงค์ : ...เพิ่มประสิทธิภาพการบริหารงานการเงินและการคลังขององค์กรปกครองส่วนท้องถิ่นให้มีอิสระและพึ่งพาตนเองได้.....

ตัวชี้วัดและเป้าหมาย : ...ร้อยละ ๘๐ มีบุคลากรบรรจุครบตามกรอบอัตรากำลังที่มีอยู่ตามแผนอัตรากำลัง ๓ ปี.....

หน่วยงาน : ...สำนักปลัด.....

รหัสความเสี่ยง	ชื่อความเสี่ยง	ระดับผลกระทบ	เจ้าของความเสี่ยง	วิธีจัดการความเสี่ยง	ตัวชี้วัดความเสี่ยงที่สำคัญ	งบประมาณ	วิธีการติดตามและการรายงาน
๔	กำลังบุคลากรไม่ครบตามกรอบอัตรากำลัง (สายปฏิบัติการ)		หัวหน้าสำนักปลัด	๑.ดำเนินการสรรหาด้วยวิธีขอรับโอนย้าย และเปิดสอบภายใน	๑.กรอบอัตรากำลังที่ว่างตามแผนอัตรากำลังตามโครงสร้างสำนักปลัด -ด้านที่จำเป็นต่อการปฏิบัติงาน ตำแหน่งที่ว่างมีดังนี้ นักวิชาการสาธารณสุข		๑.คำสั่งแต่งตั้งบุคลากรในตำแหน่งที่ว่างเดิม/ กำหนดเพิ่ม



แผนดำเนินงาน การบริหารจัดการความเสี่ยงองค์การบริหารส่วนตำบลมะขามเตี้ย อำเภอเมือง จังหวัดสุราษฎร์ธานี ประจำปีงบประมาณ พ.ศ. ๒๕๖๖

รหัส ปัจจัย เสี่ยง	กิจกรรมที่พบความ เสี่ยง	มาตรการจัดการ ความเสี่ยง	เป้าหมาย/ผลสำเร็จของ มาตรการจัดการความ เสี่ยง	ปีงบประมาณ พ.ศ. ๒๕๖๖											ผู้รับผิดชอบ	งบประมาณ (บาท)		
				ต.ค.	พ.ย.	ธ.ค.	ม.ค.	ก.พ.	มี.ค.	เม.ย.	พ.ค.	มิ.ย.	ก.ค.	ส.ค.			ก.ย.	
๑	งานจัดเก็บขยะมูล ฝอยและสิ่งปฏิกูล	การลดความเสี่ยง	ดำเนินกิจกรรมด้านการลด ปริมาณขยะละกำจัดขยะ ชุมชนให้ถูกหลักวิชาการปี ละไม่น้อยกว่า ๓ กิจกรรม						✓	✓	✓	✓	✓	✓	✓	✓	สำนักปลัด	
๒	งานควบคุมการ ก่อสร้าง	การลดความเสี่ยง	งานก่อสร้างเป็นไปตาม รูปแบบรายการและ สัญญา -งานก่อสร้างได้มาตรฐาน มีคุณภาพ						✓	✓	✓	✓	✓	✓	✓	✓	กองช่าง	
๓	งานจัดเก็บรายได้	การลดความเสี่ยง	ร้อยละ ๘๐ ขึ้นไปของผล การจัดเก็บภาษีที่จัดเก็บได้ เทียบกับทะเบียนคุมผู้ ชำระภาษีทั้งหมด						✓	✓	✓	✓	✓	✓	✓	✓	กองคลัง	
๔	กำลังบุคลากรไม่ครบ ตามกรอบอัตรา ตำแหน่ง ปฏิบัติการ)  -บุคลากรงาน สาธารณสุข	การลดความเสี่ยง	มีบุคลากรตามกรอบ อัตรากำลังไม่น้อยกว่าร้อย ละ ๘๐ ของกรอบตาม โครงสร้าง						✓	✓	✓	✓	✓	✓	✓	✓	สำนักปลัด	



แผนการดำเนินการบริหารจัดการความเสี่ยง  
ประจำปีงบประมาณ พ.ศ.๒๕๖๖  
องค์การบริหารส่วนตำบลมะขามเตี้ย  
อำเภอเมืองสุราษฎร์ธานี จังหวัดสุราษฎร์ธานี

องค์การบริหารส่วนตำบลมะขามเตี้ย  
รายงานผลการติดตามและประเมินผลการบริหารจัดการความเสี่ยง  
ประจำปีงบประมาณ ๒๕๖๖

ภารกิจตามกฎหมายที่จัดตั้งหน่วยงานของรัฐหรือภารกิจตามแผนการดำเนินการหรือภารกิจอื่นๆที่สำคัญของหน่วยงานของรัฐ/วัตถุประสงค์	ความเสี่ยง	การควบคุมภายในที่มีอยู่	การประเมินผลการควบคุมภายใน	ความเสี่ยงที่ยังมีอยู่	การปรับปรุงการควบคุมภายใน	หน่วยงานที่รับผิดชอบ
<p><b>๑. กิจกรรม</b> -ด้านการใช้รถยนต์ของหน่วยงานและการบำรุงรักษา <b>วัตถุประสงค์การควบคุม</b> -เพื่อให้การใช้รถยนต์ของหน่วยงานได้รับการบำรุงรักษาให้มีสภาพใช้งานได้ดีอยู่เสมอ</p>	<p>๑.การใช้รถยนต์เกิดความชำรุดเสียหายเร็วเนื่องจากพนักงานขับรถขาดความรอบคอบบำรุงรักษารถยนต์ ๒.การใช้รถยนต์ส่วนกลางบางครั้งพนักงานขับรถลาหรือมีเหตุให้ไม่สามารถปฏิบัติหน้าที่ได้ทำให้การไปติดต่อราชการจำเป็นต้องมีคนขับรถแทนซึ่งอาจไม่อยู่ในภาระหน้าที่หรือความรับผิดชอบของบุคคลนั้น</p>	<p>๑.มีคำสั่งมอบหมายงานให้เจ้าหน้าที่รับผิดชอบรถยนต์แต่ละคันให้ชัดเจน ๒.มีคำสั่งมอบหมายหน้าที่ให้เจ้าพนักงานขับรถยนต์ทุกคนควบคุมเข็มไมล์ก่อนรถออกและรายงานการควบคุมให้ทราบเป็นประจำทุกครั้ง</p>	<p>๑.มีการตรวจเช็คสภาพรถยนต์ทุกสัปดาห์และเดือน ๒.มีการติดตามตรวจสอบโดยหัวหน้าสำนักปลัดในการกำกับดูแลอย่างสม่ำเสมอ</p>	<p>๑.การใช้รถยนต์เกิดความชำรุดเสียหายเร็วเนื่องจากพนักงานขับรถขาดความรอบคอบบำรุงรักษารถยนต์ ๒.การใช้รถยนต์ส่วนกลางบางครั้งพนักงานขับรถลาหรือมีเหตุให้ไม่สามารถปฏิบัติหน้าที่ได้ทำให้การไปติดต่อราชการจำเป็นต้องมีคนขับรถแทนซึ่งอาจไม่อยู่ในภาระหน้าที่หรือความรับผิดชอบของบุคคลนั้น</p>	<p>๑.ผู้บริหารได้กล่าวตักเตือนและให้พนักงานขับรถทุกคนรับผิดชอบบำรุงดูแลรักษารถยนต์แต่ละคันให้มีสภาพดีสามารถใช้งานได้ดีอยู่เสมอหากเกิดเหตุชำรุดเสียหายให้แต่ละคนรับผิดชอบและรีบแจ้งให้ผู้บังคับบัญชาตามลำดับชั้นเหนือตนขึ้นไปทราบทันที ๒.ให้เจ้าหน้าที่พัสดุติดตามตรวจสอบสภาพรถยนต์ให้สามารถใช้งานได้ดีอยู่เสมอ</p>	<p>สำนักปลัด</p>





องค์การบริหารส่วนตำบลมะขามเตี้ย  
รายงานผลการติดตามและประเมินผลการบริหารจัดการความเสี่ยง  
ประจำปีงบประมาณ ๒๕๖๖

ภารกิจตามกฎหมายที่จัดตั้ง หน่วยงานของรัฐหรือภารกิจ ตามแผนการดำเนินการหรือ ภารกิจอื่นๆที่สำคัญของ หน่วยงานของรัฐ/วัตถุประสงค์	ความเสี่ยง	การควบคุมภายใน ที่มีอยู่	การประเมินผล การควบคุมภายใน	ความเสี่ยง ที่ยังมีอยู่	การปรับปรุง การควบคุมภายใน	หน่วยงาน ที่ รับผิดชอบ
๒.กิจกรรม -การจัดทำประชาคมเพื่อให้ประชาชน มีส่วนร่วมในการพัฒนาท้องถิ่น วัตถุประสงค์ -เพื่อให้ประชาชนมีส่วนร่วมคิดร่วมทำ ร่วมแก้ไขปัญหาในท้องถิ่นได้อย่าง แท้จริง	๑.ประชาชนไม่ค่อยให้ ความสนใจในการประชุม ประชาคมหมู่บ้านเพื่อ จัดทำแผนพัฒนาท้องถิ่น ไม่มีการเสนอแนะ โครงการ / กิจกรรมที่ ต้องการแก้ไขปรับปรุงใน ชุมชน	๑.มีการประชาสัมพันธ์ผ่าน ที่ประชุมประจำเดือน, ส่งหนังสือราชการให้ ประชาชนทราบและเข้าร่วม กิจกรรมทุกครั้ง	๑.มีบันทึกรายงานการ ประชุมที่ระบุรายชื่อ ผู้เข้าร่วมประชุมแต่ละ หมู่บ้าน ๒.ใช้แบบสอบถาม เป็นเครื่องมือในการ ติดตามผลรวมทั้ง ระบบสารสนเทศเพื่อ การสื่อสารทั้งหมดที่มี	๑.ประชาชนยังไม่ค่อย เข้าใจและเห็นผลดีของ การร่วมประชุม ประชาคม	๑.ประชุมชี้แจงผ่านกิจกรรมที่ ลงพื้นที่ให้ประชาชนตระหนัก เห็นความสำคัญของการมีส่วน ร่วมในการวางแผนพัฒนา ท้องถิ่น ๒.สร้างแรงจูงใจในการเข้าร่วม จัดทำประชาคมเช่นการจับ สลากรางวัลสำหรับผู้มาร่วม กิจกรรมเป็นต้น	สำนักปลัด
๓.กิจกรรม -กิจกรรมป้องกันและแก้ไขปัญหา ยา เสพติด วัตถุประสงค์ -เพื่อป้องกันการแพร่ระบาดของยา เสพติดในกลุ่มประชาชนทุกเพศทุกวัย	๑.มีการแพร่ระบาดของยา เสพติดในกลุ่มวัยรุ่น ๒.ประชาชนไม่ให้ความ ร่วมมือในการแจ้งเบาะแส ผู้ค้าผู้เสพ	๑.ส่งเสริมกิจกรรม เด็กและ เยาวชนด้านกีฬาอย่าง ต่อเนื่อง ๒.ตรวจสอบสารเสพติดใน กลุ่มเสี่ยง	๑.มีการควบคุมแต่ยังไม่ ทั่วถึง	๑.มีการแพร่ระบาดของ ยาเสพติดในกลุ่มวัยรุ่น ๒.ประชาชนไม่ให้ความ ร่วมมือในการแจ้ง เบาะแสผู้ค้าผู้เสพ	๑.จัดให้มีการอบรมโทษของ ยาเสพติดในกลุ่มเสี่ยงอย่าง ต่อเนื่อง ๒.ส่งเสริมกิจกรรมที่ใช้เวลา ว่างให้เป็นประโยชน์แก่ ประชาชนทุกเพศทุกวัยเช่น กีฬาต้านยาเสพติด ๓.จัดกิจกรรมตรวจสอบสารเสพติด ในโรงเรียนและจุดเสี่ยง หมู่บ้านเพื่อสร้างความ ตระหนักเกี่ยวกับยาเสพติด	สำนักปลัด



องค์การบริหารส่วนตำบลมะขามเตี้ย  
รายงานผลการติดตามและประเมินผลการบริหารจัดการความเสี่ยง  
ประจำปีงบประมาณ ๒๕๖๖

ภารกิจตามกฎหมายที่จัดตั้ง หน่วยงานของรัฐหรือภารกิจ ตามแผนการดำเนินการหรือ ภารกิจอื่นๆที่สำคัญของ หน่วยงานของรัฐ/วัตถุประสงค์	ความเสี่ยง	การควบคุมภายใน ที่มีอยู่	การประเมินผล การควบคุมภายใน	ความเสี่ยง ที่ยังมีอยู่	การปรับปรุง การควบคุมภายใน	หน่วยงานที่ รับผิดชอบ
๔.กิจกรรม -งานสารบรรณ วัตถุประสงค์การควบคุม -เพื่อให้งานสารบรรณเกิดความ เป็นระบบสามารถสืบค้นได้ สะดวกรวดเร็ว	๑.ยังมีปัญหาความ ล่าช้าในการค้นหา หนังสือเจ้าหน้าที่ขาด ความรู้ทักษะและ ประสบการณ์เนื่องจาก มีการใช้ระบบ อิเล็กทรอนิกส์ในรับ- ส่งค้นหาหนังสือ	๑.แจ้งในที่ประชุม ผู้บริหารพนักงาน เกี่ยวกับการลงเลข หนังสือรับ-ส่ง ประกาศคำสั่งต่างๆ ให้ธุรการกลางเป็นผู้ ออกเลขส่ง พร้อมเจ้าของเรื่องนำ เอกสารให้ธุรการ กลางจัดเก็บไว้	๑.มีการติดตาม ตรวจสอบโดย หัวหน้าสำนักงาน ปลัดในการกำกับ ดูแลอย่างสม่ำเสมอ	๑.ยังมีปัญหาความ ล่าช้าในการค้นหา หนังสือเจ้าหน้าที่ขาด ความรู้ทักษะและ ประสบการณ์เนื่องจาก มีการใช้ระบบ อิเล็กทรอนิกส์ในรับ- ส่งค้นหาหนังสือ	๑.ให้เจ้าหน้าที่ผู้ปฏิบัติงาน ด้านธุรการติดตามและนำ หนังสือจากผู้รับผิดชอบ งานนั้นๆมาเก็บไว้ที่ ส่วนกลาง	สำนักปลัด



องค์การบริหารส่วนตำบลมะขามเตี้ย  
รายงานผลการติดตามและประเมินผลการบริหารจัดการความเสี่ยง  
ประจำปีงบประมาณ ๒๕๖๖

ภารกิจตามกฎหมายที่จัดตั้ง หน่วยงานของรัฐหรือภารกิจ ตามแผนการดำเนินการหรือ ภารกิจอื่นๆที่สำคัญของ หน่วยงานของรัฐ/วัตถุประสงค์	ความเสี่ยง	การควบคุมภายใน ที่มีอยู่	การประเมินผล การควบคุมภายใน	ความเสี่ยง ที่ยังมีอยู่	การปรับปรุง การควบคุมภายใน	หน่วยงาน ที่ รับผิดชอบ
<p>๕.กิจกรรม</p> <p>-การลดปัญหาภาวะโลกร้อน วัตถุประสงค์</p> <p>-เพื่อให้พื้นที่ตำบลมีสภาพแวดล้อมที่ดี อากาศบริสุทธิ์เกิดผลดีต่อสุขภาพของ คนในตำบล</p> <p>-กิจกรรมการคัดแยกขยะ</p>	<p>๑ มีการปลูกต้นไม้แต่ยังไม่ครอบคลุมทุกพื้นที่ / เส้นทางภายในตำบล</p> <p>๒.เจ้าหน้าที่ยังขาด จิตสำนึกในการร่วมลด การใช้พลังงานเช่นการ เปิดปิดแอร์ระหว่างพัก เที่ยงหรือก่อนเลิกงานการ ใช้น้ำมันเป็นต้น</p> <p>๓.ขยะในครัวเรือนเพิ่ม</p>	<p>๑.รณรงค์ปลูกต้นไม้ตาม โครงการปลูกต้นไม้เพิ่ม พื้นที่สีเขียวลดภาวะโลกร ้อน</p> <p>๒.มีมาตรการลดใช้ พลังงานในสำนักงาน</p> <p>๓.จัดกิจกรรมการคัด แยกขยะ</p>	<p>๑.สอบถามความ คิดเห็นจากประชาชน</p> <p>๒. ประเมินผลจาก ค่าใช้จ่ายด้านการใช้ พลังงานเปรียบเทียบกับ ปีที่ผ่านมา</p> <p>๓.ประเมินจากขยะ ลดลง</p>	<p>๑.มีการปลูกต้นไม้แต่ยังไม่ ครอบคลุมทุกพื้นที่ / เส้นทางภายในตำบล</p> <p>๒. เจ้าหน้าที่ยังขาด จิตสำนึกในการร่วมลดการ ใช้พลังงานเช่นการเปิดปิด แอร์ระหว่างพักเที่ยงหรือ ก่อนเลิกงาน ๓๐ นาทีการ ใช้น้ำมันเป็นต้น</p> <p>๓.ขยะในตำบลเพิ่มมากขึ้น</p>	<p>๑.ตรวจสอบเส้นทางหรือพื้นที่ ว่างเปล่าที่ควรจะปลูกต้นไม้ให้ ร่มรื่น และทั่วถึง</p> <p>๒.สร้างความตระหนักในการ ลดใช้พลังงานกับเจ้าหน้าที่ อย่างต่อเนื่อง</p> <p>๓.รณรงค์ให้ประชาชนมี จิตสำนึกในการคัดแยกขยะ</p>	<p>สำนักปลัด</p>
<p>๖.กิจกรรม-การป้องกันและช่วยเหลือ ประชาชนจากโรคติดต่อวัตถุประสงค์- เพื่อให้ประชาชนมีสุขภาพอนามัยที่ดี ปลอดภัยจากโรคภัยไข้เจ็บ</p>	<p>๑.ปัญหาโรคไข้เลือดออก ระบาดในเขตพื้นที่ เนื่องจากประชาชนไม่ ปฏิบัติตามหลักการ ป้องกัน ๕ ป. เนื่องจากรอ ให้อสม. มาดูแล</p>	<p>๑.พนมออกควันใส่ ทรายอะเบทเกิดการ ระบาดของไข้เลือดออก</p> <p>๒.ประชาสัมพันธ์ผ่านสื่อ เว็บไซต์ อบรม.ไวนิล และ แผ่นพับ</p>	<p>๑.ตรวจสอบอัตราการ ลดลงของผู้ป่วยโรค ไข้เลือดออกในเขต พื้นที่</p> <p>๒.อยู่ในระหว่าง ดำเนินงานแต่ยังไม่ ชัดเจนเท่าที่ควร</p>	<p>๑. ปัญหาโรคไข้เลือดออก ระบาดในเขตพื้นที่เนื่องจาก ประชาชนไม่ปฏิบัติตาม หลักการป้องกัน ๕ ป. เนื่องจากรอให้อสม.มาดูแล</p>	<p>๑.ส่งเสริม/อบรมปรับเปลี่ยน พฤติกรรมของประชาชนให้ ปฏิบัติ ตามหลัก ๕ ป. ๒.จัดกิจกรรมประกวด หมู่บ้านรักษาความสะอาดเพื่อ ลดปริมาณลูกน้ำยุงลายอย่าง ต่อเนื่องสม่ำเสมอ</p> <p>๓.ใช้แบบสอบถามการลดลง ของการแพร่กระจายเชื้อใน ชุมชนอัตราป่วยอัตราการตาย</p>	<p>สำนักปลัด</p>



องค์การบริหารส่วนตำบลมะขามเตี้ย  
รายงานผลการติดตามและประเมินผลการบริหารจัดการความเสี่ยง  
ประจำปีงบประมาณ ๒๕๖๖

ภารกิจตามกฎหมายที่จัดตั้ง หน่วยงานของรัฐหรือภารกิจ ตามแผนการดำเนินการหรือ ภารกิจอื่นๆที่สำคัญของ หน่วยงานของรัฐ/ วัตถุประสงค์	ความเสี่ยง	การควบคุมภายใน ที่มีอยู่	การประเมินผล การควบคุมภายใน	ความเสี่ยง ที่ยังมีอยู่	การปรับปรุง การควบคุมภายใน	หน่วยงาน ที่ รับผิดชอบ
๗. กิจกรรม -งานบริหารการศึกษา วัตถุประสงค์ -เพื่องานบริหารการศึกษาและ งานส่งเสริมการศึกษาเป็นไป ด้วยความเรียบร้อยถูกต้องตาม ข้อกำหนดกำหนด	๑.การจัดการศึกษา ปฐมวัยยังไม่ได้มาตรฐาน ๒.บุคลากรที่เป็น พนักงานจ้างยังขาด ประสบการณ์ด้านการสอน เด็กอนุบาล ๓.ด้านสถานที่ภายใน บริเวณศูนย์ฯมีการ ปรับปรุงเพียงบางส่วน สถานที่ คับแคบ	๑.จัดทำแผนการพัฒนาศูนย์เด็กให้ ครอบคลุมทั้งด้านการเรียนการสอน ๒.มีมาตรฐานการศึกษา ระดับปฐมวัย ๓.มีการจัดทำแผนการ พัฒนาศูนย์เด็กฯทั้งด้าน การเรียนการสอน แผนพัฒนาการศึกษา ๔ ปีแผนปฏิบัติการ ประจำปีงบประมาณ แผนปฏิบัติการประจำปี การศึกษาแผนจัด ประสบการณ์การเรียนรู้	๑.สำนักงานรับรอง มาตรฐานและ ประเมินคุณภาพ การศึกษา (องค์กร มหาชน) ๒. มีคณะกรรมการ บริหารศูนย์พัฒนา เด็กเล็กตรวจสอบ ประจำปี	๑.การจัดการศึกษา ปฐมวัยยังไม่ได้ มาตรฐาน ๒.บุคลากรที่เป็น พนักงานจ้างยังขาด ประสบการณ์ด้านการ สอนเด็กอนุบาล ๓.ด้านสถานที่ภายใน บริเวณศูนย์ฯมีการ ปรับปรุงสถานที่ให้ กว้างขวางขึ้นปรับปรุง เพียงบางส่วนสถานที่ คับแคบ	๑.ส่งเจ้าหน้าที่เข้ารับการ อบรมด้านต่าง ๆ เพื่อ พัฒนาศักยภาพของผู้ดูแล เด็กให้มีทักษะมากขึ้น ๒.จัดหาอุปกรณ์สำหรับ พัฒนาการด้านสนามเด็ก เล่น ๓.รื้อถอนสิ่งปลูกสร้างที่ กีดขวางเพื่อมีการปรับปรุง สถานที่ให้กว้างขวางขึ้น	สำนักปลัด



องค์การบริหารส่วนตำบลมะขามเตี้ย  
รายงานผลการติดตามและประเมินผลการบริหารจัดการความเสี่ยง  
ประจำปีงบประมาณ ๒๕๖๖

ภารกิจตามกฎหมายที่จัดตั้ง หน่วยงานของรัฐหรือภารกิจ ตามแผนการดำเนินการหรือ ภารกิจอื่นๆที่สำคัญของ หน่วยงานของรัฐ/ วัตถุประสงค์	ความเสี่ยง	การควบคุมภายใน ที่มีอยู่	การประเมินผล การควบคุมภายใน	ความเสี่ยง ที่มีอยู่	การปรับปรุง การควบคุมภายใน	หน่วยงาน ที่ รับผิดชอบ
๘. กิจกรรม -ด้านการส่งเสริมการศึกษา ศาสนาและวัฒนธรรม วัตถุประสงค์ -เพื่อให้งานบริหารการศึกษา เป็นไปด้วยความเรียบร้อย ถูกต้องตามข้อกำหนด	๑.งานล่าช้าไม่ตรงตาม วัตถุประสงค์ ๒.เนื่องจากตำแหน่ง บุคลากรทางการศึกษาที่ รับผิดชอบโดยตรงไม่มี	๑.มีคำสั่งแบ่งงาน ภายในส่วนการศึกษา ฯ แบ่งหน้าที่ความ รับผิดชอบของ เจ้าหน้าที่แต่ละคนให้ ชัดเจน	๑.ใช้แบบสอบถาม เป็นเครื่องมือในการ ติดตามประเมินอย่าง ต่อเนื่องและรายงาน ผลการดำเนินการให้ ผู้บังคับบัญชาทราบ เป็นระยะ	๑.งานล่าช้าไม่ตรงตาม วัตถุประสงค์ ๒.เนื่องจากตำแหน่ง บุคลากรทางการศึกษา ที่รับผิดชอบโดยตรงไม่ มี	๑.ปฏิบัติตามหนังสือสั่ง การระเบียบและข้อ กฎหมายต่าง ๆ จากกรม ส่งเสริมการปกครอง ท้องถิ่นอยู่เสมอ ๒.ส่งเจ้าหน้าที่เข้ารับการ ฝึกอบรมเพื่อเพิ่ม ประสิทธิภาพในการ ทำงาน	สำนักปลัด



องค์การบริหารส่วนตำบลมะขามเตี้ย  
รายงานผลการติดตามและประเมินผลการบริหารจัดการความเสี่ยง  
ประจำปีงบประมาณ ๒๕๖๖

ภารกิจตามกฎหมายที่จัดตั้ง หน่วยงานของรัฐหรือภารกิจ ตามแผนการดำเนินการหรือ ภารกิจอื่นๆที่สำคัญของ หน่วยงานของรัฐ/วัตถุประสงค์	ความเสี่ยง	การควบคุมภายใน ที่มีอยู่	การประเมินผล การควบคุมภายใน	ความเสี่ยง ที่ยังมีอยู่	การปรับปรุง การควบคุมภายใน	หน่วยงาน ที่ รับผิดชอบ
๙.กิจกรรมด้านการบันทึกบัญชี ด้วยระบบคอมพิวเตอร์ e-LAAS <u>วัตถุประสงค์</u> ๑.เพื่อให้การบันทึกบัญชีด้วย ระบบคอมพิวเตอร์ขององค์การ บริหารส่วนตำบลเป็นไปด้วย ความถูกต้องและทันตาม กำหนดเวลา (ระบบ e-LAAS)	-เจ้าหน้าที่ขาด ความรู้ความเข้าใจ อย่างครบถ้วนใน การบันทึกบัญชี ด้วยระบบ คอมพิวเตอร์ e-LAAS -ผู้ปฏิบัติงานทำงาน ในห้วงเวลาที่จำกัด -อุปกรณ์ด้าน คอมพิวเตอร์และ ระบบอินเทอร์เน็ต บางครั้งมีปัญหาไม่ สามารถปฏิบัติงาน ตามระบบ e-LAAs	-ศึกษาคู่มือโปรแกรม ระบบบัญชี คอมพิวเตอร์ e-LAAS สำหรับ อปท. และ ปฏิบัติตามหนังสือ สั่งการ กระทรวงมหาดไทย เรื่องแนวทางปฏิบัติ เกี่ยวกับรูปแบบและ การจำแนกประเภท รายรับ-รายจ่าย	-จากการประเมินผลการ ควบคุมการปฏิบัติงาน ของเจ้าหน้าที่ในพบว่ายัง มีความเสี่ยง เนื่องจาก ระบบ e-LAAS มีการ ปรับปรุงระบบอย่าง ต่อเนื่อง และมีแนวทาง ปฏิบัติซับซ้อน ทำให้การ ปฏิบัติงานเปลี่ยนแปลง อาจทำให้ผู้ปฏิบัติไม่ เข้าใจส่งผลให้การ ปฏิบัติงานไม่ถูกต้องและ ทันตามกำหนดเวลา	-เจ้าหน้าที่ขาดความรู้ ความเข้าใจอย่างครบถ้วน ในการบันทึกบัญชีด้วย ระบบคอมพิวเตอร์ e-LAAS - ผู้ปฏิบัติงานทำงานใน ห้วงเวลาที่จำกัด - อุปกรณ์ด้าน คอมพิวเตอร์และระบบ อินเทอร์เน็ตบางครั้งมี ปัญหาไม่สามารถ ปฏิบัติงานตามระบบ e-LAAs	-แจ้งแนวทางปฏิบัติงานใน ระบบ e-LAAS ให้เจ้าหน้าที่ผู้ ปฏิบัติทราบอย่างต่อเนื่อง -กำชับผู้ปฏิบัติงานศึกษาระบบ e-LAAS และติดตามข่าวสาร คู่มืออย่างต่อเนื่อง -ส่งผู้ปฏิบัติเข้ารับการอบรม เพื่อพัฒนาทักษะในการใช้ ระบบ -กำชับให้ผู้ปฏิบัติงานต้อง สำรองข้อมูลไว้เพื่อลดความ เสียหายของข้อมูล	กองคลัง



องค์การบริหารส่วนตำบลมะขามเตี้ย  
รายงานผลการติดตามและประเมินผลการบริหารจัดการความเสี่ยง  
ประจำปีงบประมาณ ๒๕๖๖

ภารกิจตามกฎหมายที่จัดตั้ง หน่วยงานของรัฐหรือภารกิจ ตามแผนการดำเนินการหรือ ภารกิจอื่นๆที่สำคัญของ หน่วยงานของรัฐ/วัตถุประสงค์	ความเสี่ยง	การควบคุมภายใน ที่มีอยู่	การประเมินผล การควบคุมภายใน	ความเสี่ยง ที่ยังมีอยู่	การปรับปรุง การควบคุมภายใน	หน่วยงาน ที่ รับผิดชอบ
<p>๑๐. กิจกรรมควบคุมงานการ พัฒนาและจัดเก็บรายได้ <b>วัตถุประสงค์</b> - เพื่อให้การพัฒนาจัดเก็บรายได้ มีวิธีการและหลักเกณฑ์ในการ จัดเก็บรายได้ที่มีประสิทธิภาพ เป็นไปตามแผนที่ภาษี ถูกต้อง ครบถ้วนตามบัญชีลูกหนี้ นำเงิน รายได้ที่จัดเก็บส่งลงบัญชี ครบถ้วน เร่งรัดจัดเก็บรายได้ และจัดเก็บลูกหนี้ค้างชำระได้ ครบถ้วน ไม่มีลูกหนี้ค้างชำระ สามารถจัดเก็บได้เพิ่มขึ้นตาม เป้าหมาย</p>	<p>- ยังมีประชาชน บางส่วนมีการ หลีกเลี่ยงภาษี หรือไม่ทราบ ระยะเวลาในการ เสียภาษี - ไม่ทราบจำนวน ลูกหนี้ที่แน่ชัด ทำ ให้การติดตามทวง หนี้ผิดพลาดและมี หนี้ค้างชำระ - ไม่มีระบบแผนที่ ภาษีทำให้ยากต่อ การติดตามผู้ที่อยู่ ในข่ายที่จะต้อง ชำระภาษีได้ ทั้งหมด</p>	<p>- มีการออกสำรวจผู้มี หน้าที่ต้องเสียภาษี - มีการติดตามผู้ที่ค้าง ชำระเสียภาษีให้ มาชำระภาษี - มีการประชาสัมพันธ์ ระยะเวลาในการชำระ ภาษี</p>	<p>- ความสามารถในการ จัดเก็บรายได้มีความ ชัดเจน และสามารถ จัดเก็บรายได้ได้อย่างมี ประสิทธิภาพ ทำให้ความ เสี่ยงลดลงระดับหนึ่ง แต่ ยังมีลูกหนี้ค้างชำระที่ไม่ สามารถจัดเก็บให้เป็น ปัจจุบันได้เนื่องจากยังไม่มี การจัดทำแผนที่ภาษีทำให้ ยากต่อการติดตามผู้ที่อยู่ ในข่ายที่จะต้องชำระภาษี ได้ทั้งหมด เนื่องจากที่อยู่ ไม่เป็นปัจจุบัน</p>	<p>- ยังมีประชาชนบางส่วนมีการ หลีกเลี่ยงภาษีหรือไม่ทราบ ระยะเวลาในการเสียภาษี - ไม่ทราบจำนวนลูกหนี้ที่แน่ ชัด ทำให้การติดตามทวงหนี้ ผิดพลาดและมีหนี้ค้างชำระ</p>	<p>- ออกให้บริการจัดเก็บภาษี เคลื่อนที่ - เพิ่มการประชาสัมพันธ์ ระยะเวลาการชำระภาษี - เจ้าหน้าที่ผู้รับผิดชอบเร่ง ดำเนินการติดตามทวงถาม ในส่วนที่ยังคงค้างชำระให้ เป็นตามระเบียบต่อไป - จัดทำแผนที่ภาษีเพื่อให้ การให้การจัดเก็บภาษีเป็น ระบบมากขึ้น</p>	<p>กองคลัง</p>



องค์การบริหารส่วนตำบลมะขามเตี้ย  
รายงานผลการติดตามและประเมินผลการบริหารจัดการความเสี่ยง  
ประจำปีงบประมาณ ๒๕๖๖

ภารกิจตามกฎหมายที่จัดตั้ง หน่วยงานของรัฐหรือภารกิจ ตามแผนการดำเนินการหรือ ภารกิจอื่นๆที่สำคัญของ หน่วยงานของรัฐ/วัตถุประสงค์	ความเสี่ยง	การควบคุมภายใน ที่มีอยู่	การประเมินผล การควบคุมภายใน	ความเสี่ยง ที่ยังมีอยู่	การปรับปรุง การควบคุมภายใน	หน่วยงาน ที่ รับผิดชอบ
<p>๑๑. การให้ประชาชนมีส่วนร่วม แสดงความคิดเห็นในการ ควบคุมการก่อสร้าง <u>วัตถุประสงค์</u> - เพื่อให้การปฏิบัติงานการ ควบคุมการก่อสร้างดำเนินการไป ด้วยความถูกต้อง เป็นที่ยอมรับ ของประชาชนส่วนรวม</p>	<p>- เจ้าหน้าที่ไม่ได้ ชี้แจงรายละเอียด ในการก่อสร้างให้ ประชาชน -ขาดการ ประชาสัมพันธ์ถึง การมีส่วนร่วมและ ตรวจสอบการ ก่อสร้าง - ประชาชนไม่มี ความรู้ความเข้าใจ ในแนวทางการ ตรวจรับงานจ้าง</p>	<p>- มีการจัดทำบันทึก การควบคุมการ ปฏิบัติงานประจำวัน อย่างชัดเจน -มีการแต่งตั้ง คณะกรรมการตรวจ งานจ้างอย่างเป็น รูปธรรม</p>	<p>-จากการประเมินผลการ ควบคุมที่มีอยู่เพียงพอ สามารถลดความเสี่ยง ตามที่ระบุไว้ได้ในระดับ หนึ่งแต่เนื่องจาก ประชาชนบางส่วนยังไม่ เข้าใจในการมีส่วนร่วมใน การควบคุมงานก่อสร้าง</p>	<p>-เจ้าหน้าที่ไม่ได้ชี้แจง รายละเอียดในการก่อสร้างให้ ประชาชน -ขาดการประชาสัมพันธ์ถึง การมีส่วนร่วมและตรวจสอบ การก่อสร้าง -ประชาชนไม่มีความรู้ความ เข้าใจในแนวทางการตรวจรับ งานจ้าง</p>	<p>-จัดให้มีประชาสัมพันธ์ให้ ประชาชนในพื้นที่ได้มีส่วน ร่วมในการปฏิบัติ งานทั้ง การตรวจรับและมีส่วน ร่วมในกระบวนการจัดซื้อ/ จ้าง -จัดประชุมชี้แจงให้ ประชาชนทราบถึงวิธี ตรวจรับการจ้างก่อนลง ลายมือชื่อตรวจรับงาน -จัดทำกล่องแสดงความ คิดเห็นเกี่ยวกับความ ต้องการในเรื่องต่าง ๆ</p>	<p>กองช่าง</p>





องค์การบริหารส่วนตำบลมะขามเตี้ย  
รายงานผลการติดตามและประเมินผลการบริหารจัดการความเสี่ยง  
ประจำปีงบประมาณ ๒๕๖๖

ภารกิจตามกฎหมายที่จัดตั้ง หน่วยงานของรัฐหรือภารกิจ ตามแผนการดำเนินการหรือ ภารกิจอื่นที่สำคัญของ หน่วยงานของรัฐ/วัตถุประสงค์	ความเสี่ยง	การควบคุมภายใน ที่มีอยู่	การประเมินผล การควบคุมภายใน	ความเสี่ยง ที่ยังมีอยู่	การปรับปรุง การควบคุมภายใน	หน่วยงาน ที่ รับผิดชอบ
<p><b>๑๒.งานประมาณการ วัตถุประสงค์</b> ๑.เพื่อเพิ่มประสิทธิภาพ และประสิทธิผลของการ ควบคุมงาน ๒.เพื่อตระหนักถึงความสำคัญ ของวัสดุ อุปกรณ์และเครื่องมือที่ ใช้ในงนก่อสร้าง</p>	<p>-ราคากลางของ หน่วยงานทาง ราชการไม่ สอดคล้องกับราคา กลางตลาดท้องถิ่น ทำให้ต้อง ตรวจสอบราคา อย่างละเอียดจึงจะ ประมาณการได้ อาจเกิดความล่าช้า ในขั้นตอนการ ปฏิบัติงาน</p>	<p>-ตรวจสอบราคาวัสดุ กับหน่วยงานของ ราชการ เปรียบเทียบ กับราคาท้องถิ่น ตาม แนวทางปฏิบัติ หรือ ระเบียบหนังสือสั่งการ ที่เกี่ยวข้อง</p>	<p>-จากการประเมินผลการ ควบคุมที่มีอยู่เพียงพอ สามารถลดความเสี่ยง ตามที่ระบุไว้ได้ในระดับ หนึ่ง</p>	<p>-ราคากลางของหน่วยงานทาง ราชการไม่สอดคล้องกับราคา กลางตลาดท้องถิ่น ทำให้ต้องตรวจสอบราคา อย่างละเอียดจึงจะประมาณ การได้ อาจเกิดความล่าช้าใน ขั้นตอนการปฏิบัติงาน</p>	<p>-ตรวจสอบราคาวัสดุกับ หน่วยงานของราชการ เปรียบเทียบกับราคา ท้องถิ่น เพื่อให้ได้ราคา ตามความเป็นจริงมาก ที่สุด</p>	<p>กองช่าง</p>



องค์การบริหารส่วนตำบลมะขามเตี้ย  
รายงานผลการติดตามและประเมินผลการบริหารจัดการความเสี่ยง  
ประจำปีงบประมาณ ๒๕๖๖

ภารกิจตามกฎหมายที่จัดตั้ง หน่วยงานของรัฐหรือภารกิจตาม แผนการดำเนินการหรือภารกิจอื่นๆ ที่สำคัญของหน่วยงานของรัฐ/ วัตถุประสงค์	ความเสี่ยง	การควบคุมภายใน ที่มีอยู่	การประเมินผล การควบคุมภายใน	ความเสี่ยงที่ ยังมีอยู่	การปรับปรุงการควบคุม ภายใน	หน่วยงานที่ รับผิดชอบ
<p>๑๓. ด้านการตรวจสอบภายใน วัตถุประสงค์</p> <p>เพื่อตรวจสอบความถูกต้องของการ ปฏิบัติงานเกี่ยวกับการบริหารงบประมาณ การเงิน การพัสดุ และทรัพย์สิน รวมทั้ง การบริหารงานด้านอื่น ๆ ตลอดจน ตรวจสอบระบบการดูแลรักษา และความ ปลอดภัยของทรัพย์สิน และการใช้ ทรัพยากรทุกประเภท</p>	<p>- หน่วยงานตรวจสอบ ปฏิบัติงานไม่เป็นไป ตามแผนการ ตรวจสอบ</p>	<p>- มีการจัดทำบันทึก ขออนุมัติแจ้งเข้า ดำเนินการตรวจสอบ เพื่อขอเอกสาร ประกอบการตรวจสอบ ก่อนดำเนินการเข้า ตรวจสอบแต่ละสำนัก/ กอง</p>	<p>- เจ้าหน้าที่ของหน่วยรับ ตรวจที่รับเอกสารไม่ได้ ประสานกับเจ้าของเรื่อง โดยตรง</p>	<p>- หน่วยงานตรวจสอบ ได้รับเอกสารเพื่อ ใช้ในการตรวจ ตามแผนล่าช้า/ ไม่ครบถ้วน</p>	<p>- จัดทำบันทึกขออนุมัติแจ้ง เข้าดำเนินการตรวจสอบ โดย ให้เจ้าหน้าที่ที่รับผิดชอบ โดยตรงเซ็นรับบันทึกแจ้งเข้า ตรวจพร้อมเอกสารที่เกี่ยวข้อง ในการขอเข้าดำเนินการ ตรวจสอบ</p>	<p style="text-align: center;"><b>หน่วยตรวจสอบ ภายใน</b></p>



องค์การบริหารส่วนตำบลมะขามเตี้ย  
รายงานผลการติดตามและประเมินผลการบริหารจัดการความเสี่ยง  
ประจำปีงบประมาณ ๒๕๖๖

ภารกิจตามกฎหมายที่จัดตั้ง หน่วยงานของรัฐหรือภารกิจตาม แผนการดำเนินการหรือภารกิจอื่นๆ ที่สำคัญของหน่วยงานของรัฐ/ วัตถุประสงค์	ความเสี่ยง	การควบคุมภายใน ที่มีอยู่	การประเมินผล การควบคุมภายใน	ความเสี่ยงที่ ยังมีอยู่	การปรับปรุงการควบคุม ภายใน	หน่วยงานที่ รับผิดชอบ
(ต่อ)	พรบ. ข้อระเบียบ กฎหมาย วัฒนธรรมองค์กร	- ศึกษาระเบียบ ข้อบังคับ หนังสือสั่งการ หนังสือ ซักซ้อม ที่เกี่ยวข้อง เพื่อใช้ประกอบการ ตรวจสอบ	- ได้มีการแก้ไข เพิ่มเติม กฎ ระเบียบ หนังสือสั่ง การใหม่ๆอยู่ตลอดเวลา	- ได้ทราบระเบียบ หนังสือสั่งการ หนังสือซักซ้อม ต่างๆ ที่ไม่เป็น ปัจจุบัน มีการ เปลี่ยนแปลงอยู่ บ่อยครั้ง	- หมั่นเข้าไปศึกษาระเบียบ หนังสือสั่งการ หนังสือ ซักซ้อมต่างๆ ในเว็บไซต์ ของกรมส่งเสริมการ ปกครองท้องถิ่นเป็นประจำ ทุกวัน เพื่อได้สั่งพิมพ์ ระเบียบ หนังสือสั่งการที่ ออกมาใหม่ จัดเรียงแยก เป็นแฟ้มแต่ละเรื่อง	หน่วยตรวจสอบ ภายใน



(นายพงษ์ศักดิ์ แสงจันทร์)

นายกองค์การบริหารส่วนตำบลมะขามเตี้ย





ประกาศองค์การบริหารส่วนตำบลมะขามเตี้ย  
เรื่อง ประกาศใช้แผนบริหารจัดการความเสี่ยง ประจำปีงบประมาณ พ.ศ. ๒๕๖๖

\*\*\*\*\*

ด้วยพระราชบัญญัติวินัยการเงินการคลังของรัฐ พ.ศ. ๒๕๖๑ มาตรา ๗๙ ให้หน่วยงานของรัฐ จัดให้มีการตรวจสอบภายใน การควบคุมภายในและการบริหารจัดการความเสี่ยง ให้ถือปฏิบัติตามมาตรฐาน และหลักเกณฑ์ที่กระทรวงการคลังกำหนด ประกอบกับหนังสือกระทรวงการคลัง ที่ กค ๐๔๐๙.๔/ว๒๓ ลงวันที่ ๑๙ มีนาคม ๒๕๖๒ เรื่อง หลักเกณฑ์กระทรวงการคลังว่าด้วยมาตรฐานและหลักเกณฑ์ปฏิบัติการ บริหารจัดการความเสี่ยงสำหรับหน่วยงานของรัฐ พ.ศ.๒๕๖๒ กำหนดให้หน่วยงานรัฐถือปฏิบัติ

เพื่อให้เป็นไปตามหลักเกณฑ์กระทรวงการคลังว่าด้วยมาตรฐานและหลักเกณฑ์ปฏิบัติการ บริหารจัดการความเสี่ยงสำหรับหน่วยงานของรัฐ พ.ศ.๒๕๖๒ ข้อ ๒.๖ หน่วยงานของรัฐต้องจัดทำแผน บริหารจัดการความเสี่ยงอย่างน้อยปีละครั้ง และต้องมีการสื่อสารแผนบริหารจัดการความเสี่ยงกับผู้เกี่ยวข้อง ทุกฝ่าย จึงประกาศใช้แผนบริหารจัดการความเสี่ยง ประจำปีงบประมาณ พ.ศ. ๒๕๖๖ เป็นกรอบหรือแนวทาง พื้นฐานในการดำเนินงานอันจะทำให้เกิดความเชื่อมั่นอย่างสมเหตุสมผลต่อผู้เกี่ยวข้องทุกฝ่าย และสามารถบรรลุตามวัตถุประสงค์ที่กำหนดไว้อย่างมีประสิทธิภาพ

จึงประกาศให้ทราบโดยทั่วกัน

ประกาศ ณ วันที่ ๑๗ เดือน สิงหาคม พ.ศ. ๒๕๖๖

(นายพงษ์ศักดิ์ แสงจันทร์)

นายกองค์การบริหารส่วนตำบลมะขามเตี้ย