



# แผนบริหารจัดการความเสี่ยง

ประจำปี ๒๕๖๗



องค์การบริหารส่วนตำบลมะขามเตี้ย

อำเภอเมืองสุราษฎร์ธานี จังหวัดสุราษฎร์ธานี

# คำนำ

แผนการบริหารความเสี่ยงเป็นหนึ่งในเครื่องมือที่องค์การบริหารส่วนตำบลมะขามเตี้ย จัดทำตามพระราชบัญญัติวินัยการเงินการคลังของรัฐ พ.ศ.๒๕๖๑ มาตรา ๗๙ “ให้หน่วยงานของรัฐจัดให้มีการตรวจสอบภายใน การควบคุมภายในและการบริหารจัดการความเสี่ยง โดยให้ถือปฏิบัติตามมาตรฐานและหลักเกณฑ์ที่กระทรวงการคลังกำหนด” และหนังสือกระทรวงการคลัง ที่ กค ๐๔๐๙.๔/ว๒๓ ลงวันที่ ๑๙ มีนาคม ๒๕๖๒ แผนบริหารจัดการความเสี่ยงเป็นเครื่องมือบริหารองค์กรที่มีความสำคัญ และนำมาใช้อย่างแพร่หลายในการบริหารจัดการสถานการณ์ที่มีความไม่แน่นอนและส่งผลการดำเนินงานขององค์กรและเป็นแนวทางในการดำเนินงานจัดการความเสี่ยงเพื่อให้ผลกระทบที่อาจเกิดขึ้นต่อการดำเนินงานขององค์กรลดลงจนอยู่ในระดับที่ยอมรับได้ นอกจากนี้ยังถือเป็นโอกาสในการสร้างสรรค์มูลค่าเพิ่มให้แก่องค์กรด้วยพัฒนากระบวนการทำงานให้มีประสิทธิภาพและประสิทธิผลเพิ่มมากขึ้นอีกด้วยองค์การบริหารส่วนตำบลมะขามเตี้ยเล็งเห็นถึงประโยชน์ของการบริหารความเสี่ยงดังกล่าว จึงได้จัดให้ มีการจัดทำแผนการบริหารความเสี่ยงเพื่อเป็นกรอบขั้นตอนของการดำเนินงานที่ได้มาตรฐานและเป็นไปตาม หลักวิชาการที่เหมาะสม รวมทั้งกำหนดแนวทางบริหารความเสี่ยงให้สอดคล้องกับกรอบหลักเกณฑ์ด้านการ บริหารความเสี่ยงและควบคุมภายในของกรมบัญชีกลาง กระทรวงการคลัง อันจะช่วยเสริมสร้างศักยภาพใน การจัดบริการสาธารณะตามอำนาจหน้าที่ให้แก่ประชาชนในพื้นที่และการบริหารขององค์การบริหารส่วนตำบลมะขามเตี้ย ให้เป็นประโยชน์สูงสุด

องค์การบริหารส่วนตำบลมะขามเตี้ย  
อำเภอเมืองสุราษฎร์ธานี จังหวัดสุราษฎร์ธานี



## บทที่ ๑ แผนบริหารจัดการความเสี่ยง ประจำปี พ.ศ. ๒๕๖๗

### องค์การบริหารส่วนตำบลมะขามเตี้ย

\*\*\*\*\*

#### ความเป็นมา/หลักการและเหตุผล

ปัจจุบันการดำเนินงานขององค์กรจะต้องเผชิญกับสถานะความไม่แน่นอนทั้งจากปัจจัยภายใน และภายนอกองค์กร ซึ่งก่อให้เกิดเหตุการณ์ทั้งที่เป็นความเสี่ยง และโอกาส (Risk and Opportunities) ต่อองค์กร โดยความเสี่ยงจะส่งผลกระทบในเชิงลบ ในขณะที่โอกาสจะเป็นตัวสร้างมูลค่าต่อองค์กร ดังนั้น การบริหารความเสี่ยงจึงเป็นเครื่องมือที่สำคัญที่จะช่วยป้องกัน รักษา และส่งเสริมให้องค์กรสามารถบรรลุ วัตถุประสงค์ และเป้าหมายขององค์กร นอกจากนี้ การบริหารความเสี่ยงเป็นองค์ประกอบสำคัญของการกำกับ ดูแลกิจการที่ดี (Good Corporate Governance) โดยมุ่งเน้นให้ทุกกระบวนการดำเนินงานด้วยความโปร่งใส มีประสิทธิภาพ ส่งผลดีต่อภาพลักษณ์ และการสร้างมูลค่าเพิ่มให้แก่องค์กรทั้งในระยะสั้นและระยะยาว

องค์การบริหารส่วนตำบลมะขามเตี้ย จึงให้ความสำคัญต่อการบริหารจัดการความเสี่ยง โดยมีการกำหนดนโยบาย แนวทาง และกระบวนการบริหารความเสี่ยงให้มีความสอดคล้องกับพระราชบัญญัติวินัยการเงินการคลังของรัฐ พ.ศ.๒๕๖๑ มาตรา ๗๙ “ให้หน่วยงานของรัฐจัดให้มีการตรวจสอบภายใน การควบคุมภายในและการบริหาร ความเสี่ยง โดยให้ถือปฏิบัติตามมาตรฐานและหลักเกณฑ์ที่กระทรวงการคลังกำหนด” และหนังสือ กระทรวงการคลัง ที่ กค ๐๔๐๙.๔/ว๒๓ ลงวันที่ ๑๙ มีนาคม ๒๕๖๒

#### ความหมายของการบริหารจัดการความเสี่ยง

การบริหารจัดการความเสี่ยง หมายความว่า กระบวนการบริหารจัดการเหตุการณ์ที่อาจเกิดขึ้นและส่งผลกระทบต่อหน่วยงานของรัฐ เพื่อให้หน่วยงานของรัฐสามารถดำเนินงานให้บรรลุวัตถุประสงค์ของหน่วยงาน รวมถึงเพื่อเพิ่มศักยภาพและขีดความสามารถให้หน่วยงานของรัฐ

#### ความสำคัญของการบริหารความเสี่ยง

ความเสี่ยง หมายถึง โอกาสหรือเหตุที่ไม่พึงประสงค์อาจทำให้อนาคตส่งผลกระทบให้เกิดความเสียหาย ทำให้วัตถุประสงค์ (Objective) และเป้าหมาย (Target) ที่องค์กรกำหนดไว้เบี่ยงเบนไปหรือไม่ประสบความสำเร็จ ทั้งในด้านกลยุทธ์ การเงิน การดำเนินงาน และกฎระเบียบหรือกฎหมายที่เกี่ยวข้อง การดำเนินงานใด ๆ ย่อมมีความเสี่ยงเกิดขึ้นได้เสมอ ทั้งจากปัจจัยภายใน และปัจจัยภายนอก ความเสี่ยงดังกล่าวอาจอยู่ในกระบวนการปฏิบัติงานต่าง ๆ ที่จะนำองค์กรไปสู่เป้าหมาย เช่น การวางกลยุทธ์และแผนงาน การตัดสินใจของผู้บริหาร การบริหารงบประมาณ การบริหารการเงิน และโครงการที่เกี่ยวข้อง การปฏิบัติงานภายในที่ทำการ การจัดการระบบข้อมูลสารสนเทศ เป็นต้น

โครงสร้างการบริหารความเสี่ยง หมายถึง การจัดทำโครงการควบคุมโดยพิจารณาจากความสัมพันธ์ ของทรัพยากรต่าง ๆ กระบวนการทำงาน กระบวนการบริหารภายในองค์กรนั้น ๆ

การติดตามผลในระหว่างการทำงาน (Ongoing Monitoring) หมายถึง การติดตามการปฏิบัติ ตามวิธีการบริหารความเสี่ยง ระหว่างการทำงาน หรืออาจเรียกว่าการติดตามผลอย่างต่อเนื่อง หรือการ ประเมินผลแบบต่อเนื่อง



การประเมินผล หมายถึง การประเมินผลที่มีวัตถุประสงค์มุ่งเน้นไปที่ประสิทธิผลของการบริหาร ความเสี่ยง ณ ช่วงเวลาใดเวลาหนึ่งที่กำหนด โดยมีขอบเขตในช่วงการประเมินขึ้นอยู่กับประสิทธิผล การติดตามผลอย่างต่อเนื่องเป็นหลัก เช่น การประเมินผลช่วง ๖ เดือน ๙ เดือน และ ๑๒ เดือน

สารสนเทศ หมายถึง ข้อมูลที่ได้ผ่านการประมวลผลและถูกจัดให้อยู่ในรูปแบบที่มีความหมายและเป็น ประโยชน์ต่อการดำเนินงานในโครงการนั้นๆ

การสื่อสาร หมายถึง การแลกเปลี่ยนข้อมูลข่าวสารระหว่างบุคคลทั้งภายในและภายนอก ซึ่งอาจใช้ คนหรือใช้สื่อในการติดต่อสื่อสารก็ได้ เพื่อให้บรรลุวัตถุประสงค์ที่ต้องการ เช่น การทำหนังสือเพื่อขอให้เสนอ แผน/โครงการ เพื่อจัดทำแผนบริหารความเสี่ยงประจำปีงบประมาณ ๒๕๖๔

### ประเภทของความเสี่ง

กำหนดประเภทความเสี่ยง แบ่งออกเป็น ๔ ด้าน ดังนี้

๑. ความเสี่ยงด้านกลยุทธ์ (Strategic Risk) คือ ความเสี่ยงที่เกิดจากกิจกรรมทางการดำเนินงาน ขององค์กร การกำหนดกลยุทธ์ หรือแผนงาน และนโยบายในการบริหารงาน

๒. ความเสี่ยงด้านการเงิน (Financial Risk) คือ ความเสี่ยงที่เกิดจากความไม่พร้อมในเรื่อง งบประมาณ การเงินที่ใช้ในการดำเนินการโครงการนั้นๆ เป็นต้น

๓. ความเสี่ยงด้านการดำเนินงาน (Operational Risk) คือ ความเสี่ยงที่เกิดจากการปฏิบัติงานทุก ๆ ขั้นตอน โดยครอบคลุมถึงปัจจัยที่เกี่ยวข้องกับ กระบวนการ อุปกรณ์ เทคโนโลยีสารสนเทศ บุคลากรในการ ปฏิบัติงาน เป็นต้น

๔. ความเสี่ยงด้านกฎระเบียบ หรือกฎหมายที่เกี่ยวข้อง (Compliance Risk) หรือ (Event Risk) คือ ความเสี่ยงที่เกิดจากการไม่สามารถปฏิบัติตามกฎระเบียบหรือกฎหมายที่เกี่ยวข้องได้หรือกฎหมายที่มีอยู่ ไม่เหมาะสม หรือเป็นอุปสรรคต่อการปฏิบัติงาน

### สาเหตุของการเกิดความเสี่ยง

สาเหตุของการเกิดความเสี่ยงอาจเกิดจากปัจจัยหลัก ๒ ปัจจัย คือ

๑. ปัจจัยภายใน เช่น นโยบายของผู้บริหาร ความซื่อสัตย์ จริยธรรม คุณภาพของบุคลากร การเปลี่ยนแปลง ระบบงาน ความเชื่อถือได้ของระบบสารสนเทศ การเปลี่ยนแปลงผู้บริหารและเจ้าหน้าที่บ่อยครั้ง การควบคุม กำกับดูแลไม่ทั่วถึง และการไม่ปฏิบัติตามกฎหมาย ระเบียบ หรือ ข้อบังคับของหน่วยงาน เป็นต้น

๒. ปัจจัยภายนอก เช่น กฎหมาย ระเบียบ ข้อบังคับของทางราชการ การเปลี่ยนแปลงทางเทคโนโลยี หรือ สภาพการแข่งขัน สภาวะแวดล้อมทั้งทางเศรษฐกิจ และการเมือง เป็นต้น

การบริหารความเสี่ยง (RISK Management) หมายถึง กระบวนการที่ใช้ในการระบุความเสี่ยง การวิเคราะห์ความเสี่ยงและการกำหนดแนวทางการควบคุมเพื่อป้องกันหรือลดความเสี่ยง การบริหารความ เสี่ยงแบบบูรณาการ (Enterprise Risk Management : ERM) คือ ขบวนการที่จัดทำโดยฝ่ายบริหาร เพื่อประยุกต์ใช้ในการจัดทำแผนกลยุทธ์ทั่วทั้งองค์กร ซึ่งออกแบบมาเพื่อระบุเหตุการณ์ที่อาจเกิดขึ้นมี ผลกระทบกับองค์กรและจัดการความเสี่ยงให้อยู่ในระดับยอมรับได้ เพื่อให้บรรลุวัตถุประสงค์ขององค์กร กรอบการบริหารความเสี่ยงประกอบไปด้วย ๔ องค์ประกอบหลัก ดังนี้

- วัฒนธรรมองค์กร (Culture)
- โครงสร้างการบริหารความเสี่ยง (Structure)
- กระบวนการ (Process)
- ปัจจัยพื้นฐาน (Infrastructure)



การบริหารความเสี่ยงขององค์กร คือ การบริหารปัจจัยและควบคุมกิจกรรมรวมทั้งกระบวนการดำเนินงานต่าง ๆ โดยลดมูลเหตุแต่ละโอกาสที่องค์กรจะเกิดความเสียหาย เพื่อให้ระดับของความเสี่ยงและขนาดของความเสี่ยงที่จะเกิดขึ้นในอนาคตอยู่ในระดับที่องค์กรรับได้ ประเมินได้ ควบคุมได้ และตรวจสอบได้อย่างมีระบบ โดยคำนึงถึงการบรรลุวัตถุประสงค์หรือเป้าหมายขององค์กรเป็นสำคัญ

ความจำเป็นของการบริหารความเสี่ยง คือ การดำเนินงานขององค์กรนั้น มีวัตถุประสงค์หลักเพื่อสร้างคุณค่าสูงสุดให้กับผู้มีส่วนได้ส่วนเสียกับองค์กรซึ่งประกอบด้วย รัฐบาล บุคลากรในหน่วยงานและหน่วยงานในสังกัด และประชาชนผู้รับบริการ ในปัจจุบันองค์กรต้องดำเนินงานภายใต้สภาวะของการเปลี่ยนแปลงของนโยบายภาครัฐ ทั้งจากระบบเทคโนโลยีที่เปลี่ยนแปลงอย่างรวดเร็ว การเปลี่ยนแปลงความต้องการสังคม การเปลี่ยนแปลงกฎระเบียบ การดำเนินงานเพื่อสร้างคุณค่าดังกล่าวนี้ อาจมีผลกระทบจากความเสี่ยงในการดำเนินธุรกิจที่เกิดขึ้นทั้งจากปัจจัยภายในและปัจจัยภายนอกหน่วยงาน และส่งผลกระทบต่อคุณค่าที่ควรจะมีแก่ผู้มีส่วนได้ส่วนเสียนั้นต้องลดลงหรือหมดไป ดังนั้น การจัดให้มีการบริหารความเสี่ยงภายในองค์กรตลาดอย่างมีประสิทธิภาพ ก็จะช่วยลดโอกาสและผลกระทบจากความเสี่ยงที่สำคัญให้อยู่ในระดับที่ยอมรับได้ โดยไม่ก่อให้เกิดผลกระทบต่อองค์กรหรือมีผลกระทบน้อยที่สุด

ความเสี่ยงที่ยอมรับได้ (RISK Appetite) หมายถึง ประเภทและเกณฑ์ของความเสี่ยง ที่องค์กรจะยอมรับได้ เพื่อช่วยให้องค์กรบรรลุเป้าหมาย ซึ่งความเสี่ยงที่ยอมรับได้ที่องค์กรจะกำหนดนั้น จะระบุเป็นเป้าหมายค่าเดียว หรือระบุเป็นช่วงก็ได้ ซึ่งขึ้นอยู่กับความเหมาะสมของแต่ละปัจจัยเสี่ยง

ระดับความเสี่ยงที่ยอมรับได้ (RISK Tolerance) หมายถึง ระดับความเบี่ยงเบนจากเกณฑ์หรือประเภทของความเสี่ยงที่ยอมรับได้ ซึ่งทำให้องค์กรมั่นใจได้ว่าองค์กรได้ดำเนินการบริหารความเสี่ยงอยู่ในเกณฑ์ที่ยอมรับได้



## บทที่ ๒

### แนวทางการดำเนินกระบวนการบริหารจัดการความเสี่ยง

\*\*\*\*\*

#### ๑.วัตถุประสงค์การบริหารจัดการความเสี่ยง

๑. เพื่อเป็นแนวทางให้หน่วยงานในองค์กร มีความเข้าใจในกระบวนการบริหารความเสี่ยง สามารถบริหารจัดการความเสี่ยงได้ในทิศทางเดียวกัน

๒. เพื่อองค์การบริหารส่วนตำบลมะขามเตี้ย สามารถดำเนินการได้ตาม พันธกิจ และวิสัยทัศน์ ที่กำหนดใน แผนพัฒนาท้องถิ่น โดยเป็นไปตามวัตถุประสงค์และเป้าหมายที่กำหนดไว้

๓. เพื่อเป็นเครื่องมือในการบริหารความเสี่ยงในหน่วยงานทุกระดับขององค์การบริหารส่วนตำบลมะขามเตี้ย ได้แก่ สำนักปลัดองค์การบริหารส่วนตำบล กองคลัง กองช่าง และหน่วยตรวจสอบภายใน

๔. เพื่อเป็นการลดโอกาสและผลกระทบของความเสี่ยงที่จะเกิดขึ้นกับองค์การบริหารส่วนตำบลมะขามเตี้ย และ เป็นกรอบแนวทางในการติดตามความก้าวหน้าในการดำเนินงานบริหารความเสี่ยง

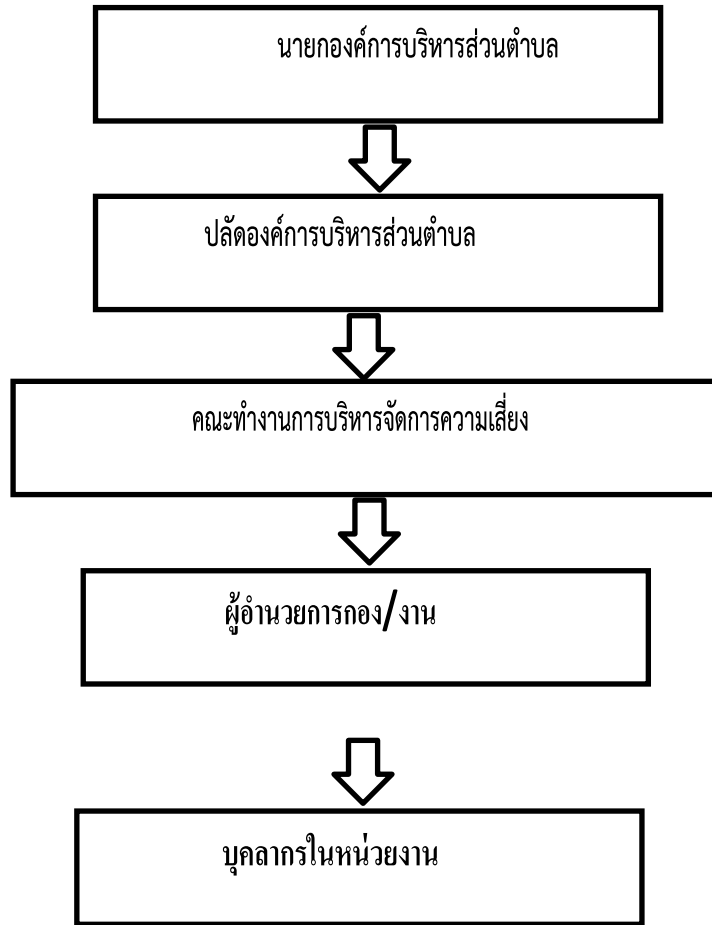
#### ๒.โครงสร้างการบริหารความเสี่ยง

องค์การบริหารส่วนตำบลมะขามเตี้ย มีแนวทางการดำเนินงานการบริหารจัดการความเสี่ยงในรูปแบบ คณะกรรมการบริหารจัดการความเสี่ยง ตามคำสั่งองค์การบริหารส่วนตำบลมะขามเตี้ย ที่ ๒๙๘/๒๕๖๖ ลงวันที่ ๑๗ ตุลาคม พ.ศ.๒๕๖๖ โดยเป็นไป ตามบทบัญญัติแห่งพระราชบัญญัติวินัยการเงินการคลังของรัฐ พ.ศ. ๒๕๖๑ ประกอบกับหลักเกณฑ์ กระทรวงการคลัง ว่าด้วยมาตรฐานและหลักเกณฑ์การปฏิบัติการบริหารจัดการความเสี่ยงสำหรับหน่วยงาน ภาครัฐ พ.ศ.๒๕๖๒ ดังนี้

๑. นายองค์การบริหารส่วนตำบลมะขามเตี้ย	ประธานกรรมการ
๒. รองนายองค์การบริหารส่วนตำบลมะขามเตี้ย คนที่๑	กรรมการ
๓. รองนายองค์การบริหารส่วนตำบลมะขามเตี้ย คนที่๒	กรรมการ
๔. ปลัดองค์การบริหารส่วนตำบลมะขามเตี้ย	กรรมการ
๕. ผู้อำนวยการกองคลัง	กรรมการ
๖. ผู้อำนวยการกองช่าง	กรรมการ
๗. หัวหน้าสำนักปลัด	กรรมการ
๘. นักวิเคราะห์นโยบายและแผน	กรรมการและเลขานุการ
๙. เจ้าพนักงานธุรการ	ผู้ช่วยเลขานุการ



## โครงสร้างการบริหารจัดการความเสี่ยงขององค์การบริหารส่วนตำบลมะขามเตี้ย



### ๓. เป้าหมายการบริหารจัดการความเสี่ยง

๓.๑ ผู้บริหาร ปลัดองค์การบริหารส่วนตำบล รองปลัดองค์การบริหารส่วนตำบล ผู้อำนวยการกอง/งาน และบุคลากร มีความรู้ความเข้าใจเรื่องการบริหาร ความเสี่ยง เพื่อสามารถนำไปใช้ในการดำเนินงาน และมีความสอดคล้องกับวิสัยทัศน์ และภารกิจขององค์การบริหารส่วนตำบล

๓.๒ จัดให้มีระบบการบริหารที่ดีและเป็นไปอย่างเป็นระบบ และมีองค์ประกอบหลักของการบริหารจัดการความเสี่ยงที่ดีและครบถ้วน

๓.๓ สามารถนำแผนบริหารจัดการความเสี่ยงไปใช้ในการบริหารงานที่รับผิดชอบ

### ๔. ประโยชน์ของการบริหารจัดการความเสี่ยง

๔.๑ เป็นแหล่งข้อมูลสำหรับผู้บริหารในการตัดสินใจด้านต่างๆ เนื่องจากการบริหารจัดการความเสี่ยงเป็นการดำเนินการซึ่งตั้งอยู่บนสมมติฐานในการตอบสนองต่อเป้าหมายและภารกิจหลักขององค์กร

๔.๒ ช่วยสะท้อนให้เห็นภาพรวมของความเสี่ยงต่างๆ ที่สำคัญ ซึ่งจะทำให้พนักงานภายในองค์กร เข้าใจเป้าหมายและภารกิจหลักขององค์กร และตระหนักถึงความเสี่ยงสำคัญที่ส่งผลกระทบต่อองค์กรได้อย่างครบถ้วน



๔.๓ เป็นเครื่องมือสำคัญในการบริหารงานเนื่องจากการบริหารจัดการความเสี่ยงเป็นเครื่องมือช่วยให้ผู้บริหารสามารถมั่นใจได้ว่า ความเสี่ยงได้รับการจัดการอย่างเหมาะสมและทันเวลารวมทั้งเป็นเครื่องมือที่สำคัญของผู้บริหารในการบริหารงาน และการตัดสินใจในด้านต่างๆ เช่น การวางแผน การกำหนดกลยุทธ์ การติดตามควบคุมและวัดผลการปฏิบัติงาน ซึ่งจะส่งผลให้การดำเนินงานเป็นไปตามเป้าหมายและสามารถสร้างมูลค่าเพิ่มให้แก่องค์กร

๔.๔ ช่วยให้การพัฒนาองค์กรเป็นไปในทิศทางเดียวกัน การบริหารความเสี่ยงทำให้รูปแบบการตัดสินใจในการปฏิบัติงานขององค์กรมีการพัฒนาไปในทิศทางเดียวกัน เช่น การตัดสินใจโดยที่ผู้บริหารมีความเข้าใจในกลยุทธ์ วัตถุประสงค์ขององค์กร และระดับความเสี่ยงอย่างชัดเจน

๔.๕ ช่วยในการพัฒนาการบริหารและจัดสรรทรัพยากรเป็นไปอย่างมีประสิทธิภาพและประสิทธิผลการจัดสรรทรัพยากรเป็นไปอย่างเหมาะสม โดยพิจารณาถึงระดับความเสี่ยงในแต่ละกิจกรรมการ และการเลือกใช้มาตรการในการบริหารจัดการความเสี่ยง

## ๕. นโยบายในการพิจารณาความเสี่ยง ประจำปี ๒๕๖๗

๕.๑ ให้ความสำคัญกับภาระงาน/แผนงาน/โครงการ/กิจกรรม ที่มีความสำคัญต่อภารกิจหลักขององค์การบริหารส่วนตำบลมะขามเตี้ยหลักเกณฑ์การคัดเลือกแผนงาน/โครงการ/กิจกรรม ที่จะนำมาพิจารณาบริหารจัดการความเสี่ยงองค์การบริหารส่วนตำบลมะขามเตี้ย ได้กำหนดหลักเกณฑ์การคัดเลือกโครงการ/กิจกรรมที่จะนำมาบริหาร จัดการความเสี่ยง โดยพิจารณาคัดเลือกโครงการที่มีค่าคะแนนรวมสูง มาดำเนินการบริหารความเสี่ยง

หลักเกณฑ์	เกณฑ์คะแนนการพิจารณา			น้ำหนัก (ร้อยละ)
	๑	๒	๓	
๑. ความสอดคล้องกับกลยุทธ์ในประเด็นยุทธศาสตร์	ไม่สอดคล้องกับกลยุทธ์ในประเด็นยุทธศาสตร์	-	สอดคล้องกับกลยุทธ์ในประเด็นยุทธศาสตร์	๔๐
๒. การส่งผลกระทบต่อความสำเร็จของนโยบาย	ส่งผลกระทบต่อความสำเร็จในระดับผลผลิต	ส่งผลกระทบต่อความสำเร็จในระดับเป้าหมาย	ส่งผลกระทบต่อความสำเร็จในระดับเป้าหมายการให้บริการ	๔๐
๓. งบประมาณที่ได้รับในปีงบประมาณ ในแต่ละปี (กรณีมีงบประมาณ)	ไม่เกิน ๕๐๐,๐๐๐ บาท	เกินกว่า ๕๐๐,๐๐๐ – ๒,๐๐๐,๐๐๐บาท	เกินกว่า ๒,๐๐๐,๐๐๐ บาท	๒๐

๕.๒ องค์การบริหารส่วนตำบลมะขามเตี้ย การบริหารความเสี่ยง แบ่งออกเป็น ๘ ยุทธศาสตร์ ดังนี้

๕.๒.๑ ยุทธศาสตร์ที่ ๑ การพัฒนาโครงสร้างพื้นฐาน

๕.๒.๒ ยุทธศาสตร์ที่ ๒ การพัฒนาด้านเศรษฐกิจ

๕.๒.๓ ยุทธศาสตร์ที่ ๓ การพัฒนาด้านการศึกษา ศาสนาและวัฒนธรรม

๕.๒.๔ ยุทธศาสตร์ที่ ๔ การพัฒนาด้านการส่งเสริมคุณภาพชีวิต



๕.๒.๕ ยุทธศาสตร์ที่ ๕ การพัฒนาด้านการจัดการทรัพยากรธรรมชาติและสิ่งแวดล้อม

๕.๒.๖ ยุทธศาสตร์ที่ ๖ การพัฒนาด้านการจัดการบ้านเมืองที่ดี

## ๖. การจัดการความเสี่ยง

หมายถึง กระบวนการที่ใช้ในการบริหารจัดการให้โอกาสที่จะเกิดเหตุการณ์ความเสี่ยงลดลง หรือ ผลกระทบ ของความเสียหายจากเหตุการณ์ความเสี่ยงลดลงอยู่ในระดับที่องค์กรยอมรับได้ ซึ่งการจัดการความเสี่ยงมี หลายวิธี เช่น

- การยอมรับความเสี่ยง (Risk Acceptance) เป็นการยอมรับความเสี่ยงที่เกิดขึ้น เนื่องจากไม่คุ้มค่า ในการ จัดการควบคุมหรือป้องกันความเสี่ยง

- การลด/การควบคุม/ป้องกันความเสี่ยง (RISK Reduction) เป็นการปรับปรุงระบบการทำงาน หรือ การออกแบบวิธีการท งานใหม่ เพื่อลดโอกาสที่จะเกิด หรือลดผลกระทบ หรือควบคุม ป้องกันให้อยู่ในระดับ ที่องค์กรยอมรับได้

- การกระจายความเสี่ยง หรือการโอนความเสี่ยง (RISK Sharing) เป็นการกระจายหรือ ถ่ายโอนความ เสี่ยงให้ผู้อื่นช่วยแบ่งความรับผิดชอบไป

- การหลีกเลี่ยงความเสี่ยง (RISK Avoidance) เป็นการจัดการกับความเสี่ยงที่อยู่ในระดับสูง และ หน่วยงาน ไม่อาจยอมรับได้จึงต้องตัดสินใจยกเลิกโครงการ/ กิจกรรมนั้นไป



ดังนั้น การบริหารความเสี่ยงขององค์กรจำเป็นต้องทำควบคู่กับการกำกับดูแลและตรวจสอบอย่างมีประสิทธิภาพ



ความสัมพันธ์ระหว่างการกำกับดูแลกิจการที่ดี การควบคุมภายใน การบริหารความเสี่ยง และการตรวจสอบภายใน



สิ่งที่เป็นรากฐานที่จะช่วยให้มีการกำกับดูแลกิจการที่ดีนั้น ประกอบด้วย

#### รากฐานที่ ๑ การควบคุมภายใน

การควบคุมภายใน คือ กระบวนการ (process) ปฏิบัติงานที่ฝ่ายบริหาร และบุคลากรขององค์กร จัดให้มีขึ้นเพื่อให้สามารถมั่นใจได้อย่างสมเหตุสมผลว่า หากได้มีการปฏิบัติตามกระบวนการเหล่านี้แล้ว องค์กรจะสามารถบรรลุวัตถุประสงค์ที่ต้องการได้ โดยวัตถุประสงค์ ได้แก่

๑. ความมีประสิทธิภาพและประสิทธิผลในการดำเนินงาน (Effectiveness and efficiency of operations)
๒. ความน่าเชื่อถือของรายงานทางการเงิน (Reliability of financial reporting)
๓. การปฏิบัติตามกฎหมายและระเบียบข้อบังคับที่เกี่ยวข้อง (Compliance with applicable laws and regulations)

การกำหนดวัตถุประสงค์ขึ้นมา นั้น ผู้บริหารจะต้องกำหนดวิธีการทำงานให้ไปสู่วัตถุประสงค์นั้น และในขณะเดียวกันก็ต้องมีการควบคุมการปฏิบัติงานต่างๆ ในองค์กรให้ดำเนินไปอย่างมีประสิทธิภาพและประสิทธิผลด้วย การควบคุมต่างๆ เหล่านี้ ก็คือ การควบคุมกระบวนการภายในองค์กร หรือเรียกสั้นๆ ว่า การควบคุมภายในนั่นเอง

ดังนั้น ทุกหน่วยงานในองค์กรจะจัดให้มีระบบการควบคุมภายในที่มีความเหมาะสมขึ้นมา การจัดวางระบบการควบคุมภายในเป็นหน้าที่ของผู้บริหารหน่วยงาน ซึ่งเป็นผู้ที่ทราบดีว่างานจุดใดของตนมีความเสี่ยง จากนั้นก็จะประเมินความเสี่ยงและสร้างระบบการควบคุมขึ้น เพื่อป้องกันแก้ไขหรือตรวจหาความเสี่ยงเหล่านั้น โดยการควบคุมภายในมักจะถูกกำหนดออกมาในรูปของระเบียบ ข้อบังคับ หรือคู่มือการปฏิบัติงานต่างๆ และเช่นเดียวกัน การปฏิบัติตามการควบคุมภายในที่กำหนดขึ้นมา นั้น ก็เป็นหน้าที่ของผู้ปฏิบัติงานของแต่ละหน่วยงานการควบคุมภายในดังกล่าวจะช่วยเพิ่มประสิทธิภาพในการทำงานขององค์กร



## รากฐานที่ ๒ การบริหารความเสี่ยง

การบริหารความเสี่ยง (RISK Management) คือ การกำหนดแนวทางและกระบวนการในการระบุ ประเมิน จัดการและติดตามความเสี่ยงที่เกี่ยวข้องกับกิจกรรม หน่วยงาน หรือการดำเนินงานขององค์กร รวมทั้งการ กำหนดวิธีการในการบริหารและควบคุมความเสี่ยงให้อยู่ในระดับที่ผู้บริหารยอมรับได้ ซึ่งสามารถมองได้เป็น ๒ มุมมอง คือ

- การกำจัดหรือลดปัจจัยต่างๆ ที่จะขัดขวางไม่ให้องค์กรบรรลุวัตถุประสงค์ นั่นคือ การปกป้องมูลค่าที่องค์กรมี อยู่นี้ไม่ให้ถูกทำลายไป

- มองหาโอกาสที่จะสร้างความได้เปรียบในการดำเนินงาน คือ การสร้างมูลค่าให้กับองค์กรการบริหาร ความเสี่ยงนั้นคล้ายกับการจัดวางระบบการควบคุมภายใน คือ มีการระบุประเมิน และจัดหาวิธีการที่จะจัดการกับ ความเสี่ยง แต่ด้วยความที่เป็นศาสตร์ที่ใหม่กว่า และมีพื้นฐานมาจากธุรกิจประกันภัยที่จะต้องเผชิญ กับมีความ ไม่แน่นอนจากปัจจัยภายนอกมากมาย จึงทำให้การบริหารความเสี่ยงมีมุมมองที่กว้างขึ้น โดยมอง ถึงความเสี่ยง ที่เป็นผลมาจากปัจจัยภายนอก การบริหารความเสี่ยงในระดับหน่วยงานนั้นก็เป็นที่ของ ผู้บริหารหน่วยงาน เช่นเดียวกัน

## รากฐานที่ ๓ การตรวจสอบภายใน

การตรวจสอบภายในมีบทบาททำให้มั่นใจว่ามีการควบคุมภายในที่เหมาะสม และการควบคุมเหล่านั้น ได้รับการปฏิบัติตามภายในองค์กร ตลอดจนมีการนำระบบการบริหารความเสี่ยงมาปรับใช้อย่างเหมาะสม ตลอดจนช่วยถ่วงดุลอำนาจไม่ให้เกิดการใช้อำนาจไปในทางที่ผิดจากการที่หน่วยงานได้จัดให้มีระบบการควบคุม ภายในของตน มีการบริหารความเสี่ยงและมีการปฏิบัติตามแล้ว ผู้ตรวจสอบภายในก็เหมือนเป็นคนที่มากรอง อีกชั้นหนึ่ง เพื่อให้องค์กร/ผู้บริหาร เกิดความมั่นใจ

การตรวจสอบภายในนั้นก็ถือเป็นกลไกอย่างหนึ่งที่จะช่วยผลักดันให้เกิดการควบคุมภายในและการ บริหารความเสี่ยงที่เหมาะสมยิ่งขึ้น เพราะบางครั้งผู้ปฏิบัติงานอาจคิดว่าทำแค่นี้ก็เพียงพอแล้ว แต่ผู้ตรวจสอบ ภายใน เค้าก็จะมีวิธีทดสอบว่าการควบคุมที่ปฏิบัติกันอยู่นั้นความเพียงพอจริงหรือไม่ หรือบางครั้งอาจมีการ ปฏิบัติงานกันมานาน แม้ว่าจะมีความชำนาญ แต่ก็อาจทำให้ประมาทโดยละเลยบางจุดที่ควร จะต้อง ควบคุมไป หากผู้ตรวจสอบภายในตรวจพบ เค้าจะเป็นคนไปเตือนให้เราระมัดระวังมากขึ้น

ดังนั้น หากองค์กรของเราสนับสนุนให้รากฐานทั้งสามประการนี้ สามารถทำงานได้อย่างเต็มที่ก็จะ ช่วยส่งเสริมให้ต้นไม้อการกำกับดูแลกิจการที่ดีเจริญงอกงาม เพื่อสร้างมูลค่าเพิ่มให้แก่ผู้มีส่วนได้เสียทุกฝ่าย ในองค์กร



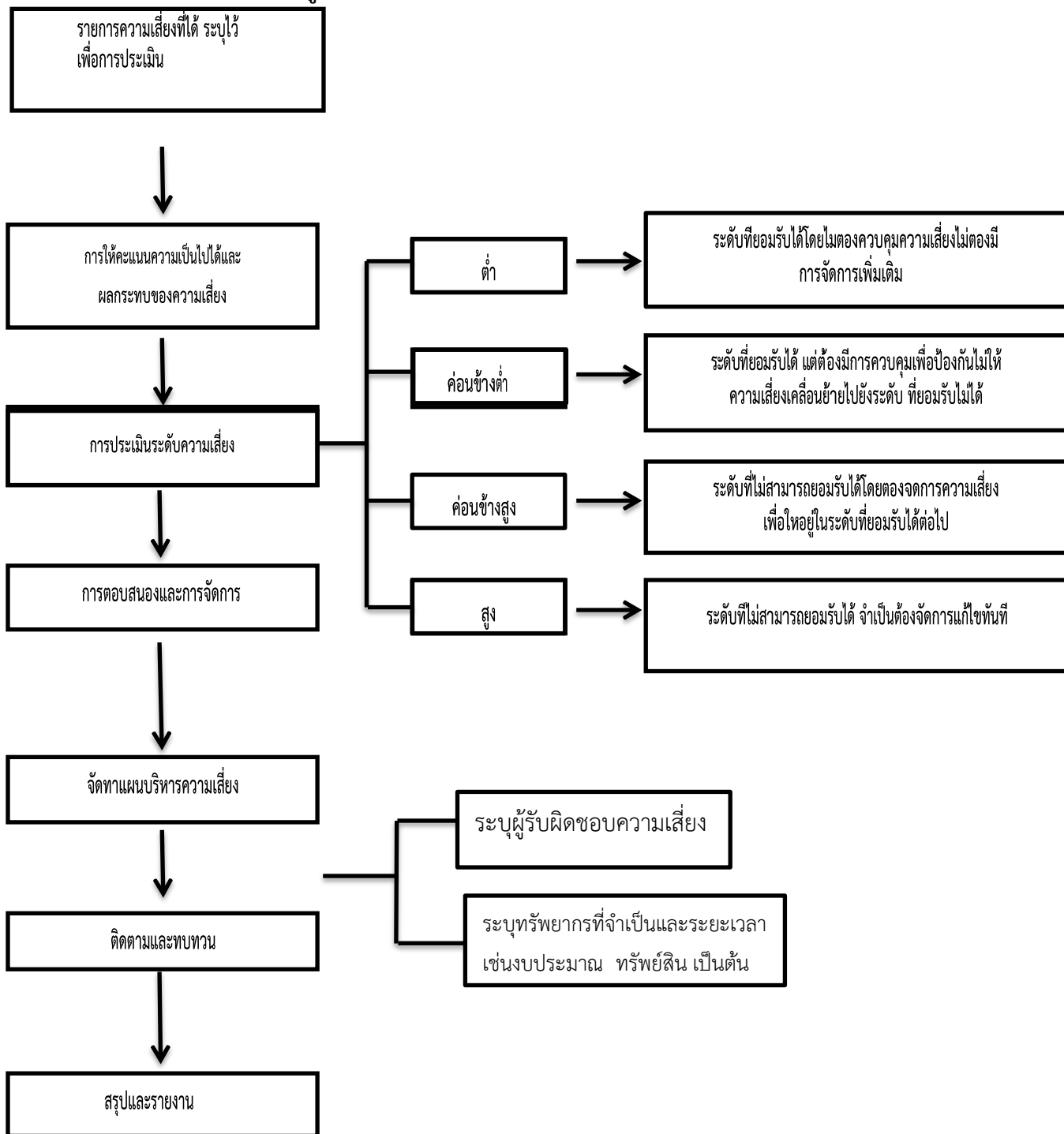
บทที่ ๓

การวิเคราะห์การบริหารจัดการความเสี่ยง

\*\*\*\*\*

องค์การบริหารส่วนตำบลมะขามเตี้ย ได้จัดทำแผนบริหารความเสี่ยง และควบคุมภายใน ประจำปี พ.ศ.๒๕๖๗ โดยการวิเคราะห์โดยแยกการวิเคราะห์ออกเป็นกิจกรรมต่างๆ ดังต่อไปนี้  
แผนภูมิแนวทางและขั้นตอนการบริหารความเสี่ยง

แผนภูมิแนวทางและขั้นตอนการบริหารความเสี่ยง



เกณฑ์การประเมินระดับความรุนแรงของความเสี่ยง

เกณฑ์การประเมินระดับความรุนแรงของความเสี่ยง (เชิงปริมาณ)

ระดับโอกาสในการเกิดเหตุการณ์ต่างๆ (Likelihood) เชิงปริมาณ		
ระดับ	โอกาสที่จะเกิดขึ้น	คำอธิบาย
๕	สูงมาก	ตั้งแต่ ๘ ครั้งขึ้นไป/ปี
๔	สูง	๗ - ๘ ครั้ง/ปี
๓	ปานกลาง	๕ - ๖ ครั้ง/ปี
๒	น้อย	๓ - ๔ ครั้ง/ปี
๑	น้อยมาก	๑ - ๒ ครั้ง/ปี

ระดับความรุนแรงของผลกระทบของความเสี่ยง (Impact) เชิงปริมาณ		
ระดับ	โอกาสที่จะเกิดขึ้น	คำอธิบาย
๕	สูงมาก	มากกว่า ๒,๐๐๐,๐๐๐ ล้านบาท ขึ้นไป
๔	สูง	มากกว่า ๒๐๐,๐๐๐ - ๒,๐๐๐,๐๐๐ บาท
๓	ปานกลาง	มากกว่า ๕๐,๐๐๐ - ๒๐๐,๐๐๐ บาท
๒	น้อย	มากกว่า ๑๐,๐๐๐ - ๕๐,๐๐๐ บาท
๑	น้อยมาก	ไม่เกิน ๑๐,๐๐๐ บาท



## เกณฑ์การประเมินระดับความรุนแรงของความเสี่ยง (เชิงคุณภาพ)

ระดับโอกาสในการเกิดเหตุการณ์ต่างๆ (Likelihood) เชิงคุณภาพ		
ระดับ	โอกาสที่จะเกิดขึ้น	คำอธิบาย
๕	สูงมาก	มีโอกาสในการเกิดเกือบทุกครั้ง
๔	สูง	มีโอกาสในการเกิดค่อนข้างสูงหรือบ่อยๆ
๓	ปานกลาง	มีโอกาสเกิดบางครั้ง
๒	น้อย	อาจมีโอกาสดังกล่าวแต่ไม่บ่อยครั้ง
๑	น้อยมาก	มีโอกาสดังกล่าวในกรณีข้อยกเว้น

ระดับความรุนแรงของผลกระทบของความเสี่ยง (Impact) เชิงคุณภาพ		
ระดับ	โอกาสที่จะเกิดขึ้น	คำอธิบาย
๕	รุนแรงที่สุด	มีความเสียหายรุนแรง หรือมีการสูญเสียทรัพย์สินอย่างหนัก มีการบาดเจ็บถึงชีวิต
๔	ค่อนข้างรุนแรง	มีความเสียหายค่อนข้างรุนแรง หรือมีการสูญเสียทรัพย์สินอย่างมาก มีการบาดเจ็บสาหัสถึงขั้นพักงาน
๓	ปานกลาง	มีความเสียหายอย่างมากพอสมควร หรือมีการสูญเสียทรัพย์สินอย่างมาก มีการบาดเจ็บสาหัสถึงขั้นหยุดงาน
๒	น้อย	มีความเสียหายพอสมควร หรือมีการสูญเสียทรัพย์สินพอสมควร มีการบาดเจ็บรุนแรง
๑	น้อยมาก	มีความเสียหายเล็กน้อย หรือมีการสูญเสียทรัพย์สินเล็กน้อย ไม่มีการบาดเจ็บรุนแรง

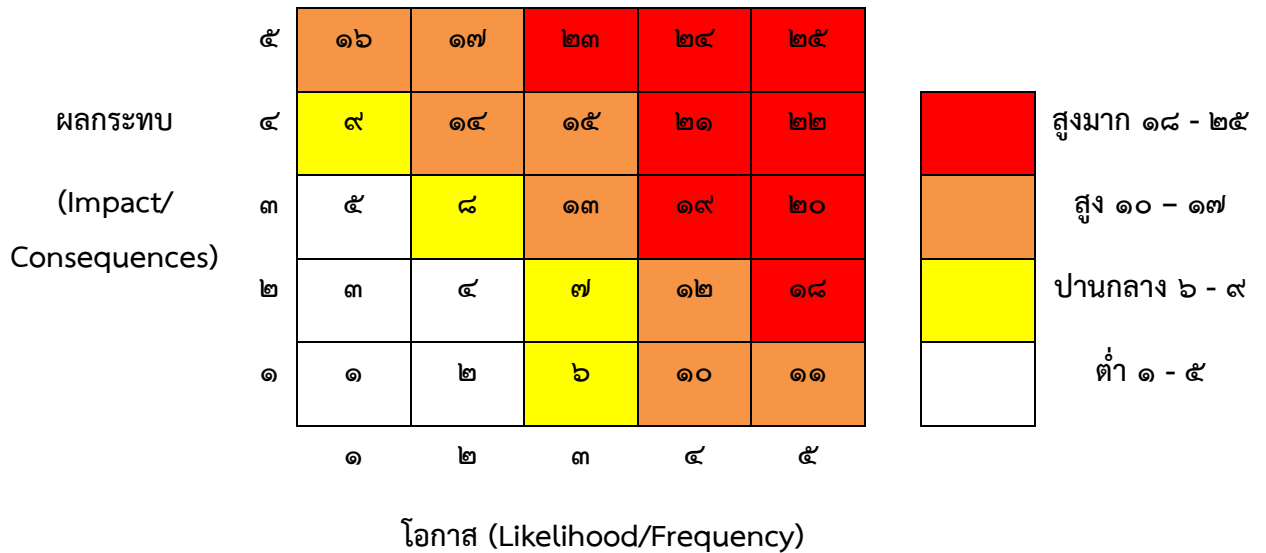


**แผนภูมิความเสี่ยง (Risk Map)**

เพื่อระบุถึงตำแหน่งของความเสี่ยงแต่ละรายการ เพื่อให้ทราบว่าความเสี่ยงใดมีความสำคัญ และมีความเร่งด่วนสูงสุดที่จะต้องได้รับการแก้ไขก่อนตามลำดับความสำคัญ โดยแบ่งความเสี่ยง เป็น ๔ กลุ่ม คือ

สูงมาก	คะแนน	๑๘ - ๒๕	สีแดง
สูง	คะแนน	๑๐ - ๑๗	สีส้ม
ปานกลาง	คะแนน	๖ - ๙	สีเหลือง
ต่ำ	คะแนน	๑ - ๕	สีขาว

ภาพแผนภูมิความเสี่ยง (Risk Map)



คณะกรรมการบริหารความเสี่ยง จะต้องดำเนินการบริหารความเสี่ยงฯ ตามแผนการดำเนินงานการบริหารความเสี่ยงและควบคุมภายใน และปฏิทินการดำเนินงาน ดังนี้



แผนการดำเนินการบริหารจัดการความเสี่ยง  
ประจำปีงบประมาณ พ.ศ.๒๕๖๗  
องค์การบริหารส่วนตำบลมะขามเตี้ย  
อำเภอเมืองสุราษฎร์ธานี จังหวัดสุราษฎร์ธานี



ชื่อหน่วยงาน องค์การบริหารส่วนตำบลมะขามเตี้ย  
กำหนดขอบเขตความรับผิดชอบตามประเด็นยุทธศาสตร์/ข้อบัญญัติ/เทศบัญญัติ/อื่น ๆ (ถ้ามี)  
ประจำปีงบประมาณ พ.ศ. ๒๕๖๗

(๓) รหัส ความเสี่ยง	(๔) ยุทธศาสตร์ที่รับผิดชอบ	(๕) โครงการ/กิจกรรม/ ภารกิจ อปท. ที่สำคัญ	(๖) งบประมาณ (บาท)	(๗) วัตถุประสงค์	(๘) ตัวชี้วัด	(๙) เป้าหมาย
๐๑- ๒๕๖๗-กค	ยุทธศาสตร์องค์การบริหาร ส่วนตำบลมะขามเตี้ย ยุทธศาสตร์ที่ ๖ การพัฒนา ด้านการจัดการบ้านเมืองที่ดี	โครงการจัดทำแผนที่ภาษีและ ทะเบียนทรัพย์สิน	๑๔๘,๕๐๐	เพื่อปรับปรุงแผนที่ภาษี และทะเบียนทรัพย์สิน	ปรับปรุงระบบแผนที่ ภาษีตามที่ระบุใน เป้าหมายของโครงการ	ปรับปรุงระบบแผนที่ ภาษีและทะเบียน ทรัพย์สิน
๐๒- ๒๕๖๗-สป	ยุทธศาสตร์องค์การบริหาร ส่วนตำบลมะขามเตี้ย ยุทธศาสตร์ที่ ๖ การพัฒนา ด้านการจัดการบ้านเมืองที่ดี	การใช้และรักษารถยนต์ ส่วนกลางและการเบิกจ่าย น้ำมันเชื้อเพลิงหล่อลื่นของ อบต.มะขามเตี้ย	-	เพื่อให้การใช้และรักษา รถยนต์ส่วนกลางและ การเบิกจ่ายน้ำมัน เชื้อเพลิงและหล่อลื่น เป็นไปตามระเบียบ	การใช้ การรักษาดูแล รถยนต์ส่วนกลาง การ เบิกจ่ายน้ำมันเชื้อเพลิง และหล่อลื่นเป็นไปตามที่ ระบุในเป้าหมาย	การใช้และรักษาดูแล รถยนต์ส่วนกลางและ การเบิกจ่ายน้ำมัน เชื้อเพลิงและหล่อลื่น เป็นไปตามระเบียบฯ
๐๓- ๒๕๖๗-กค	ยุทธศาสตร์องค์การบริหาร ส่วนตำบลมะขามเตี้ย ยุทธศาสตร์ที่ ๖ การพัฒนา ด้านการจัดการบ้านเมืองที่ดี	เพิ่มประสิทธิภาพการจัดเก็บ รายได้	-	เพื่อเพิ่มรายได้ของ องค์การบริหารส่วน ตำบลมะขามเตี้ย โดย สามารถจัดเก็บภาษีต่าง ได้ครบถ้วนถูกต้องและ สะดวกรวดเร็ว	จัดเก็บภาษีตามที่ระบุใน เป้าหมายของโครงการ	ผู้มีหน้าที่เสียภาษีใน พื้นที่ อบต.มะขามเตี้ย ตำบลมะขามเตี้ย

ชื่อหน่วยงาน องค์การบริหารส่วนตำบลมะขามเตี้ย  
กำหนดขอบเขตความรับผิดชอบตามประเด็นยุทธศาสตร์/ข้อบัญญัติ/เทศบัญญัติ/อื่น ๆ (ถ้ามี)  
ประจำปีงบประมาณ พ.ศ. ๒๕๖๗

(๓) รหัส ความเสี่ยง	(๔) ยุทธศาสตร์ที่รับผิดชอบ	(๕) โครงการ/กิจกรรม/ ภารกิจ อปท. ที่สำคัญ	(๖) งบประมาณ (บาท)	(๗) วัตถุประสงค์	(๘) ตัวชี้วัด	(๙) เป้าหมาย
๐๔- ๒๕๖๗-กข	ยุทธศาสตร์องค์การบริหาร ส่วนตำบลมะขามเตี้ย ยุทธศาสตร์ที่ ๑ การพัฒนาด้าน โครงสร้างพื้นฐาน	โครงการก่อสร้างท่อระบายน้ำ คสล.ตัว U จากโค้งร้านกาแฟ ถึงซอยบ้านตาอ่วม หมู่ที่ ๖	๑,๓๘๓,๐๐๐	เพื่อให้ประชาชนได้ นำไปใช้ประโยชน์ในการ ดำเนินชีวิต	ก่อสร้างท่อระบายน้ำ คสล.ตัว U จากโค้งร้าน กาแฟถึงซอยบ้านตาอ่วม หมู่ที่ ๖	วางระบายน้ำ คสล.ตัว U ขนาดกว้าง ๐.๕๐ เมตร สูง ๑.๐๐ ม.ยาว ๑๕๕ ม.หนา ๐.๑๕ ม. ตามแบบมาตรฐานงาน ทาง
๐๕- ๒๕๖๗-สป	ยุทธศาสตร์องค์การบริหาร ส่วนตำบลมะขามเตี้ย ยุทธศาสตร์ที่ ๔ ด้านการ ส่งเสริมคุณภาพชีวิต	โครงการป้องกันและแก้ไข ปัญหายาเสพติดในพื้นที่	๕๐,๐๐๐	เพื่อสร้างความรู้ความ เข้าใจเรื่องยาเสพติด การป้องกันและ บำบัด -เพื่อสร้างภูมิคุ้มกัน การ เฝ้าระวัง ป้องกันแก้ไขยา เสพติด	ยาเสพติดในพื้นที่ลดลง	ประชาชนในพื้นที่ ตำบลมะขามเตี้ย
๐๖- ๒๕๖๗-สป	ยุทธศาสตร์องค์การบริหาร ส่วนตำบลมะขามเตี้ย ยุทธศาสตร์ที่ ๔ ด้านการ ส่งเสริมคุณภาพชีวิต	โครงการสัตว์ปลอดโรค คน ปลอดภัย จากโรคพิษสุนัขบ้า	๓๕,๐๐๐	เพื่อป้องกันโรคพิษสุนัข บ้าและลดอัตราเสี่ยงจาก โรคพิษสุนัขบ้า -เพื่อให้สัตว์เลี้ยงสุนัข และแมวได้รับวัคซีนสร้าง ภูมิคุ้มกันโรคพิษสุนัขบ้า	สุนัขและแมวได้รับการ ฉีดวัคซีนป้องกันโรคพิษ สุนัขบ้า -ประชาชนมีสุขภาพ อนามัยที่ดีปราศจากโรค พิษสุนัขบ้า	จำนวนสุนัขและแมวที่ ได้รับการฉีดวัคซีน ป้องกันโรคพิษสุนัขใน เขต อบต.มะขามเตี้ย

ชื่อหน่วยงาน องค์การบริหารส่วนตำบลมะขามเตี้ย  
การวิเคราะห์โอกาส ผลกระทบ และการตอบสนองความเสี่ยง  
ประจำปีงบประมาณ พ.ศ. ๒๕๖๗

รหัสความเสี่ยง	โครงการ/กิจกรรม/ภารกิจ อปท. ที่สำคัญ	วัตถุประสงค์	ผู้รับผิดชอบ	ความเสี่ยง	ประเภทความเสี่ยง	คะแนนโอกาส	คะแนนผลกระทบ	คะแนนระดับความเสี่ยง	วิธีการตอบสนองความเสี่ยง
๐๑-๒๕๖๗-กค	โครงการจัดทำแผนที่ภาษีและทะเบียนทรัพย์สิน	เพื่อปรับปรุงแผนที่ภาษีและทะเบียนทรัพย์สิน	กองคลัง	สาเหตุแผนที่ภาษียังไม่สมบูรณ์และต้องปรับปรุงอยู่ตลอด ผลกระทบทำให้ข้อมูลในการจัดเก็บภาษีไม่เป็นปัจจุบันทำให้ข้อมูลในการจัดเก็บภาษีไม่ครบถ้วน	<input type="checkbox"/> ๑)ความเสี่ยงด้านกลยุทธ์ (Strategy Risks) <input type="checkbox"/> ๒)ความเสี่ยงด้านการเงิน(Financial Risk) <input checked="" type="checkbox"/> ๓)ความเสี่ยงด้านการดำเนินงาน (Operation Risks) <input type="checkbox"/> ๔)ความเสี่ยงด้านการปฏิบัติตามกฎระเบียบ (Lagat Risks) <input type="checkbox"/> ๕)ความเสี่ยงด้านเทคโนโลยีสารสนเทศ (Technology Risks) <input type="checkbox"/> ๖)ความเสี่ยงความน่าเชื่อถือองค์กร (Reputational Risks)	๓	๒	๖	<input type="checkbox"/> ๑.หลีกเลี่ยงความเสี่ยง (Risk Avoidance) <input checked="" type="checkbox"/> ๒.การลด/ควบคุมความเสี่ยง (Risk Reduction) <input type="checkbox"/> ๓.การถ่ายโอนความเสี่ยง (Risk Sharing) <input type="checkbox"/> ๔.การยอมรับความเสี่ยง (Risk Acceptance)

ชื่อหน่วยงาน องค์การบริหารส่วนตำบลมะขามเตี้ย  
การวิเคราะห์โอกาส ผลกระทบ และการตอบสนองความเสี่ยง  
ประจำปีงบประมาณ พ.ศ. ๒๕๖๗

รหัสความเสี่ยง	โครงการ/กิจกรรม/ภารกิจ อปท. ที่สำคัญ	วัตถุประสงค์	ผู้รับผิดชอบ	ความเสี่ยง	ประเภทความเสี่ยง	คะแนนโอกาส	คะแนนผลกระทบ	คะแนนระดับความเสี่ยง	วิธีการตอบสนองความเสี่ยง
๐๒-๒๕๖๗ - สป	การใช้และรักษารถยนต์ส่วนกลาง	เพื่อให้การใช้และรักษารถยนต์ส่วนกลางและการเบิกจ่ายน้ำมันเชื้อเพลิงและหล่อลื่นเป็นไปตามระเบียบ	สำนักปลัด	สาเหตุ ผู้ใช้รถไม่ดำเนินการจัดทำแบบ ๓ - ๔ ไม่เป็นปัจจุบัน ไม่เป็นไปตามระเบียบฯ ผลกระทบ การขอใช้รถยนต์ไม่เป็นปัจจุบันจากผู้มีอำนาจสั่งใช้รถตามระเบียบฯ	<input type="checkbox"/> ๑)ความเสี่ยงด้านกลยุทธ์ (Strategy Risks) <input type="checkbox"/> ๒)ความเสี่ยงด้านการเงิน(Financial Risk) <input checked="" type="checkbox"/> ๓)ความเสี่ยงด้านการดำเนินงาน (Operation Risks) <input type="checkbox"/> ๔)ความเสี่ยงด้านการปฏิบัติตามกฎระเบียบ (Lagal Risks) <input type="checkbox"/> ๕)ความเสี่ยงด้านเทคโนโลยีสารสนเทศ (Technology Risks) <input type="checkbox"/> ๖)ความเสี่ยงความน่าเชื่อถือองค์กร (Reputational Risks)	๓	๒	๖	<input type="checkbox"/> ๑.หลีกเลี่ยงความเสี่ยง (Risk Avoidance) <input checked="" type="checkbox"/> ๒.การลด/ควบคุมความเสี่ยง (Risk Reduction) <input type="checkbox"/> ๓.การถ่ายโอนความเสี่ยง (Risk Sharing) <input type="checkbox"/> ๔.การยอมรับความเสี่ยง (Risk Acceptance)

ชื่อหน่วยงาน องค์การบริหารส่วนตำบลมะขามเตี้ย  
การวิเคราะห์โอกาส ผลกระทบ และการตอบสนองความเสี่ยง  
ประจำปีงบประมาณ พ.ศ. ๒๕๖๗

รหัสความเสี่ยง	โครงการ/กิจกรรม/ภารกิจ อปท. ที่สำคัญ	วัตถุประสงค์	ผู้รับผิดชอบ	ความเสี่ยง	ประเภทความเสี่ยง	คะแนนโอกาส	คะแนนผลกระทบ	คะแนนระดับความเสี่ยง	วิธีการตอบสนองความเสี่ยง
๐๓-๒๕๖๗ - กค	เพิ่มประสิทธิภาพการจัดเก็บรายได้	เพื่อเพิ่มรายได้ขององค์การบริหารส่วนตำบลมะขามเตี้ย โดยสามารถจัดเก็บภาษีต่างได้ครบถ้วนถูกต้องและสะดวกรวดเร็ว	กองคลัง	<b>สาเหตุ</b> การจัดเก็บภาษีได้ไม่ครบถ้วนตามเป้าหมาย <b>ผลกระทบ</b> รายได้ขององค์การบริหารส่วนตำบลมะขามเตี้ย	<input type="checkbox"/> ๑) ความเสี่ยงด้านกลยุทธ์ (Strategy Risks) <input type="checkbox"/> ๒) ความเสี่ยงด้านการเงิน (Financial Risk) <input checked="" type="checkbox"/> ๓) ความเสี่ยงด้านการดำเนินงาน (Operation Risks) <input type="checkbox"/> ๔) ความเสี่ยงด้านการปฏิบัติตามกฎระเบียบ (Lagat Risks)  <input type="checkbox"/> ๕) ความเสี่ยงด้านเทคโนโลยีสารสนเทศ (Technology Risks) <input type="checkbox"/> ๖) ความเสี่ยงความน่าเชื่อถือองค์กร (Reputational Risks)	๓	๒	๖	<input type="checkbox"/> ๑. หลีกเลี่ยงความเสี่ยง (Risk Avoidance) <input checked="" type="checkbox"/> ๒. การลด/ควบคุมความเสี่ยง (Risk Reduction) <input type="checkbox"/> ๓. การถ่ายโอนความเสี่ยง (Risk Sharing) <input type="checkbox"/> ๔. การยอมรับความเสี่ยง (Risk Acceptance)

ชื่อหน่วยงาน องค์การบริหารส่วนตำบลมะขามเตี้ย  
การวิเคราะห์โอกาส ผลกระทบ และการตอบสนองความเสี่ยง  
ประจำปีงบประมาณ พ.ศ. ๒๕๖๗

รหัสความเสี่ยง	โครงการ/กิจกรรม/ภารกิจ อปท. ที่สำคัญ	วัตถุประสงค์	ผู้รับผิดชอบ	ความเสี่ยง	ประเภทความเสี่ยง	คะแนนโอกาส	คะแนนผลกระทบ	คะแนนระดับความเสี่ยง	วิธีการตอบสนองความเสี่ยง
๐๔-๒๕๖๗- กข	โครงการก่อสร้างท่อระบายน้ำ คสล.ตัว U จากโค้งร้านค้าแพถึงซอยบ้านตาอ่วม หมู่ที่ ๖	เพื่อให้ประชาชนได้นำไปใช้ประโยชน์ในการดำเนินชีวิต	กองช่าง	สาเหตุ รูปแบบงานก่อสร้างไม่เป็นไปตามแบบที่กำหนด  ผลกระทบ การปฏิบัติงานไม่เป็นไปตามแบบที่กำหนด	<input type="checkbox"/> ๑)ความเสี่ยงด้านกลยุทธ์ (Strategy Risks) <input type="checkbox"/> ๒)ความเสี่ยงด้านการเงิน(Financial Risk) <input checked="" type="checkbox"/> ๓)ความเสี่ยงด้านการดำเนินงาน (Operation Risks) <input type="checkbox"/> ๔)ความเสี่ยงด้านการปฏิบัติตามกฎระเบียบ (Lagal Risks) <input type="checkbox"/> ๕)ความเสี่ยงด้านเทคโนโลยีสารสนเทศ (Technology Risks) <input type="checkbox"/> ๖)ความเสี่ยงความน่าเชื่อถือองค์กร (Reputational Risks)	๓	๔	๑๒	<input type="checkbox"/> ๑.หลีกเลี่ยงความเสี่ยง (Risk Avoidance) <input checked="" type="checkbox"/> ๒.การลด/ควบคุมความเสี่ยง (Risk Reduction) <input type="checkbox"/> ๓.การถ่ายโอนความเสี่ยง (Risk Sharing) <input type="checkbox"/> ๔.การยอมรับความเสี่ยง (Risk Acceptance)

ชื่อหน่วยงาน องค์การบริหารส่วนตำบลมะขามเตี้ย  
การวิเคราะห์โอกาส ผลกระทบ และการตอบสนองความเสี่ยง  
ประจำปีงบประมาณ พ.ศ. ๒๕๖๗

รหัสความเสี่ยง	โครงการ/กิจกรรม/ภารกิจ อปท. ที่สำคัญ	วัตถุประสงค์	ผู้รับผิดชอบ	ความเสี่ยง	ประเภทความเสี่ยง	คะแนนโอกาส	คะแนนผลกระทบ	คะแนนระดับความเสี่ยง	วิธีการตอบสนองความเสี่ยง
๐๕-๒๕๖๗-สป	โครงการป้องกันและแก้ไขปัญหาเสพติดในพื้นที่	เพื่อสร้างความรู้ความเข้าใจเรื่องยาเสพติด การป้องกันและบำบัด -เพื่อสร้างภูมิคุ้มกัน การเฝ้าระวัง ป้องกันแก้ไขยาเสพติด	สำนักปลัด	<b>สาเหตุ</b> การขาดความรู้และส่งเสริมด้านยาเสพติด โดยเฉพาะกลุ่มเยาวชน  <b>ผลกระทบ</b> การติดยาเสพติดในชุมชนที่มี การเพิ่มสูงขึ้น	<input type="checkbox"/> ๑)ความเสี่ยงด้านกลยุทธ์ (Strategy Risks) <input type="checkbox"/> ๒)ความเสี่ยงด้านการเงิน(Financial Risk) <input checked="" type="checkbox"/> ๓)ความเสี่ยงด้านการดำเนินงาน (Operation Risks) <input type="checkbox"/> ๔)ความเสี่ยงด้านการปฏิบัติตามกฎระเบียบ (Lagal Risks) <input type="checkbox"/> ๕)ความเสี่ยงด้านเทคโนโลยีสารสนเทศ (Technology Risks) <input type="checkbox"/> ๖)ความเสี่ยงความน่าเชื่อถือองค์กร (Reputational Risks)	๓	๔	๑๒	<input type="checkbox"/> ๑.หลีกเลี่ยงความเสี่ยง (Risk Avoidance) <input checked="" type="checkbox"/> ๒.การลด/ควบคุมความเสี่ยง (Risk Reduction) <input type="checkbox"/> ๓.การถ่ายโอนความเสี่ยง (Risk Sharing) <input type="checkbox"/> ๔.การยอมรับความเสี่ยง (Risk Acceptance)

ชื่อหน่วยงาน องค์การบริหารส่วนตำบลมะขามเตี้ย  
การวิเคราะห์โอกาส ผลกระทบ และการตอบสนองความเสี่ยง  
ประจำปีงบประมาณ พ.ศ. ๒๕๖๗

รหัสความเสี่ยง	โครงการ/กิจกรรม/ภารกิจ อปท. ที่สำคัญ	วัตถุประสงค์	ผู้รับผิดชอบ	ความเสี่ยง	ประเภทความเสี่ยง	คะแนนโอกาส	คะแนนผลกระทบ	คะแนนระดับความเสี่ยง	วิธีการตอบสนองความเสี่ยง
๐๖-๒๕๖๗ - สป	โครงการสัตว์ปลอดโรค คนปลอดภัย จากโรคพิษสุนัขบ้า	เพื่อป้องกันโรคพิษสุนัขบ้าและลดอัตราเสี่ยงจากโรคพิษสุนัขบ้า -เพื่อให้สัตว์เลี้ยงสุนัขและแมวได้รับวัคซีนสร้างภูมิคุ้มกันโรคพิษสุนัขบ้า	สำนักปลัด	สาเหตุ การขาดความรู้และส่งเสริมป้องกันโรคพิษสุนัขบ้า  ผลกระทบ ความปลอดภัยต่อประชาชนในพื้นที่และที่เกี่ยวข้อง	<input type="checkbox"/> ๑)ความเสี่ยงด้านกลยุทธ์ (Strategy Risks) <input type="checkbox"/> ๒)ความเสี่ยงด้านการเงิน(Financial Risk) <input checked="" type="checkbox"/> ๓)ความเสี่ยงด้านการดำเนินงาน (Operation Risks) <input type="checkbox"/> ๔)ความเสี่ยงด้านการปฏิบัติตามกฎระเบียบ (Lagal Risks) <input type="checkbox"/> ๕)ความเสี่ยงด้านเทคโนโลยีสารสนเทศ (Technology Risks) <input type="checkbox"/> ๖)ความเสี่ยงความน่าเชื่อถือองค์กร (Reputational Risks)	๓	๒	๖	<input type="checkbox"/> ๑.หลีกเลี่ยงความเสี่ยง (Risk Avoidance) <input checked="" type="checkbox"/> ๒.การลด/ควบคุมความเสี่ยง (Risk Reduction) <input type="checkbox"/> ๓.การถ่ายโอนความเสี่ยง (Risk Sharing) <input type="checkbox"/> ๔.การยอมรับความเสี่ยง (Risk Acceptance)

ชื่อหน่วยงาน องค์การบริหารส่วนตำบลมะขามเตี้ย  
 รายงานการจัดทำแผนบริหารความเสี่ยง  
 ประจำปีงบประมาณ พ.ศ.๒๕๖๗

รหัส ความ เสี่ยง	โครงการ/กิจกรรม/ ภารกิจ อปท. ที่สำคัญ	ความเสี่ยง	วิธีการตอบสนอง ความเสี่ยง	ผู้รับผิดชอบ	วิธีการจัดการความ เสี่ยง	ตัวชี้วัด	ระยะเวลา ดำเนินการ	วิธีการติดตาม และการรายงาน
๐๑- ๒๕๖๗ กค	โครงการจัดทำแผนที่ภาษี และทะเบียนทรัพย์สิน	แผนที่ภาษียังไม่สมบูรณ์ และต้อง ปรับปรุงอยู่ ตลอด	<input type="checkbox"/> ๑.หลีกเลี่ยง ความเสี่ยง (Risk Avoidance) <input checked="" type="checkbox"/> ๒.การลด/ ควบคุมความเสี่ยง (Risk Reduction) <input type="checkbox"/> ๓.การถ่ายโอน ความเสี่ยง (Risk Sharing) <input type="checkbox"/> ๔.การยอมรับ ความเสี่ยง (Risk Acceptance)	กองคลัง	๑.ปรับปรุงการบันทึก ข้อมูลภาษีต่างๆใน ระบบแผนที่ภาษีให้ ครบถ้วน และเป็น ปัจจุบัน  ๒.จัดทำงบประมาณเพื่อ ปรับปรุงระบบแผนที่ ภาษี  ๓.สำรวจข้อมูลในการ ประเมินภาษีที่ดินและ สิ่งปลูกสร้างเพิ่มเติมให้ ถูกต้อง ครบถ้วน	ปรับปรุง ระบบแผนที่ ภาษีตามที่ ระบุใน เป้าหมาย ของ โครงการ	ตุลาคม ๒๕๖๖ ถึง กันยายน ๒๕๖๗	สรุปผลการดำเนินการต่อ ผู้บังคับบัญชา

ชื่อหน่วยงาน องค์การบริหารส่วนตำบลมะขามเตี้ย  
 รายงานการจัดทำแผนบริหารความเสี่ยง  
 ประจำปีงบประมาณ พ.ศ.๒๕๖๗

รหัส ความ เสี่ยง	โครงการ/กิจกรรม/ ภารกิจ อปท. ที่สำคัญ	ความเสี่ยง	วิธีการตอบสนอง ความเสี่ยง	ผู้รับผิดชอบ	วิธีการจัดการความ เสี่ยง	ตัวชี้วัด	ระยะเวลา ดำเนินการ	วิธีการติดตาม และการรายงาน
๐๒- ๒๕๖๗- สป	การใช้และรักษารถยนต์ ส่วนกลาง	เพื่อให้การใช้และรักษารถยนต์ ส่วนกลาง และการ เบิกจ่าย น้ำมัน เชื้อเพลิง และหล่อลื่น เป็นไปตาม ระเบียบ	<input type="checkbox"/> ๑.หลีกเลี่ยง ความเสี่ยง (Risk Avoidance) <input checked="" type="checkbox"/> ๒.การลด/ ควบคุมความเสี่ยง (Risk Reduction) <input type="checkbox"/> ๓.การถ่ายโอน ความเสี่ยง (Risk Sharing) <input type="checkbox"/> ๔.การยอมรับ ความเสี่ยง (Risk Acceptance)	กองคลัง	มีการติดตามจากผู้บังคับบัญชาตามลำดับ ชั้นในการปฏิบัติหน้าที่ ตามภาระหน้าที่แบบ ความรับผิดชอบของ บุคคลนั้นตามคำสั่ง มอบหมายงานหน้าที่	การใช้ การ รักษาดูแล รถยนต์ ส่วนกลาง การเบิกจ่าย น้ำมัน เชื้อเพลิง และหล่อลื่น เป็นไปตามที่ ระบุใน เป้าหมาย	ตุลาคม ๒๕๖๖ ถึง กันยายน ๒๕๖๗	สรุปผลการดำเนินการต่อ ผู้บังคับบัญชา

ชื่อหน่วยงาน องค์การบริหารส่วนตำบลมะขามเตี้ย  
 รายงานการจัดทำแผนบริหารความเสี่ยง  
 ประจำปีงบประมาณ พ.ศ.๒๕๖๗

รหัส ความ เสี่ยง	โครงการ/กิจกรรม/ ภารกิจ อปท. ที่สำคัญ	ความเสี่ยง	วิธีการตอบสนอง ความเสี่ยง	ผู้รับผิดชอบ	วิธีการจัดการความ เสี่ยง	ตัวชี้วัด	ระยะเวลา ดำเนินการ	วิธีการติดตาม และการรายงาน
๐๔- ๒๕๖๗ - กข	โครงการก่อสร้างท่อ ระบายน้ำ คสล.ตัว U จาก โค้งร้านกาแฟถึงซอยบ้าน ตาอ่วม หมู่ที่ ๖	รูปแบบงาน ก่อสร้างไม่ เป็นไปตาม แบบที่กำหนด	<input type="checkbox"/> ๑.หลีกเลี่ยง ความเสี่ยง (Risk Avoidance) <input checked="" type="checkbox"/> ๒.การลด/ ควบคุมความเสี่ยง (Risk Reduction) <input type="checkbox"/> ๓.การถ่ายโอน ความเสี่ยง (Risk Sharing) <input type="checkbox"/> ๔.การยอมรับ ความเสี่ยง (Risk Acceptance)	กองช่าง	มีการติดตามจากผู้บังคับบัญชาตามลำดับชั้นในการปฏิบัติหน้าที่ตามภาระหน้าที่และความรับผิดชอบของบุคคลนั้นตามคำสั่งมอบหมายงานหน้าที่	รูปแบบท่อ ระบายน้ำ คสล.ตัว U จากโค้งร้าน กาแฟถึง ซอยบ้าน ตาอ่วม หมู่ที่ ๖	ตุลาคม ๒๕๖๖ ถึง กันยายน ๒๕๖๗	สรุปผลการดำเนินการต่อ ผู้บังคับบัญชา

แบบ บส. ๓

ชื่อหน่วยงาน องค์การบริหารส่วนตำบลมะขามเตี้ย  
 รายงานการจัดทำแผนบริหารความเสี่ยง  
 ประจำปีงบประมาณ พ.ศ.๒๕๖๗

รหัส ความ เสี่ยง	โครงการ/กิจกรรม/ ภารกิจ อปท. ที่สำคัญ	ความเสี่ยง	วิธีการตอบสนอง ความเสี่ยง	ผู้รับผิดชอบ	วิธีการจัดการความ เสี่ยง	ตัวชี้วัด	ระยะเวลา ดำเนินการ	วิธีการติดตาม และการรายงาน
๐๕- ๒๕๖๗ - สป	โครงการป้องกันและแก้ไข ปัญหายาเสพติดในพื้นที่	มีการแพร่ ระบาดของยา เสพติดในกลุ่ม วัยรุ่น และ เนื่องจาก ประชาชน ไม่ให้ความ ร่วมมือในการ แจ้งเบาะแส ผู้ค้ายาเสพติด	<input type="checkbox"/> ๑.หลีกเลี่ยง ความเสี่ยง (Risk Avoidance) <input checked="" type="checkbox"/> ๒.การลด/ ควบคุมความเสี่ยง (Risk Reduction) <input type="checkbox"/> ๓.การถ่ายโอน ความเสี่ยง (Risk Sharing) <input type="checkbox"/> ๔.การยอมรับ ความเสี่ยง (Risk Acceptance)	สำนักปลัด	มีการติดตามจาก ผู้บังคับบัญชาตามลำดับ ชั้นในการปฏิบัติหน้าที่ ตามภาระหน้าที่แบบ ความรับผิดชอบของ บุคคลนั้นตามคำสั่ง มอบหมายงานหน้าที่	ยาเสพติดใน ชุมชนลดลง	ตุลาคม ๒๕๖๖ ถึง กันยายน ๒๕๖๗	สรุปผลการดำเนินการต่อ ผู้บังคับบัญชา

ชื่อหน่วยงาน องค์การบริหารส่วนตำบลมะขามเตี้ย  
 รายงานการติดตามผลการบริหารความเสี่ยง  
 สำหรับปีงบประมาณ พ.ศ.๒๕๖๗

แบบ บส.๔

- รอบ ๓ เดือน  
 รอบ ๖ เดือน  
 รอบ ๑๒ เดือน

รหัส ความเสี่ยง	โครงการ/กิจกรรม/ ภารกิจ อปท. ที่ สำคัญ	วิธีการจัดการ ความเสี่ยง	ระยะเวลา ดำเนินการ	ผู้รับผิดชอบ	ผลลัพธ์การดำเนินการ จัดการความเสี่ยง	เอกสาร/หลักฐาน	ร้อยละความ คืบหน้า	ปัญหาอุปสรรค และแนวทาง แก้ไขปัญหา
๐๑- ๒๕๖๗ กค	โครงการจัดทำ แผนที่ภาษีและ ทะเบียนทรัพย์สิน	๑.ปรับปรุงการ บันทึกข้อมูลภาษี ต่างๆในระบบแผน ที่ภาษีให้ครบถ้วน และเป็นปัจจุบัน  ๒.จัดทา งบประมาณเพื่อ ปรับปรุงระบบ แผนที่ภาษี  ๓.สำรวจข้อมูลใน การประเมินภาษี ที่ดินและสิ่งปลูก สร้างเพิ่มเติมให้ ถูกต้อง ครบถ้วน	ปีงบ ๒๕๖๘	กองคลัง	ปรับปรุงระบบแผนที่ ภาษีตามที่ระบุใน เป้าหมายของโครงการ	โครงการจัดทำ แผนที่ภาษีและ ทะเบียน ทรัพย์สิน	ระหว่าง ดำเนินการ	<b>ปัญหา</b> แผนที่ภาษียังไม่สมบูรณ์และต้องปรับปรุงอยู่ ตลอด <b>แนวทางแก้ปัญหา</b> ทำให้ข้อมูลในการจัดเก็บภาษีให้เป็นปัจจุบัน ทำให้ข้อมูลในการจัดเก็บภาษีครบถ้วน

ชื่อหน่วยงาน องค์การบริหารส่วนตำบลมะขามเตี้ย  
รายงานการติดตามผลการบริหารความเสี่ยง  
สำหรับปีงบประมาณ พ.ศ.๒๕๖๗

แบบ บส.๔

- รอบ ๓ เดือน  
 รอบ ๖ เดือน  
 รอบ ๑๒ เดือน

รหัสความเสี่ยง	โครงการ/กิจกรรม/ภารกิจ อปท. ที่สำคัญ	วิธีการจัดการความเสี่ยง	ระยะเวลาดำเนินการ	ผู้รับผิดชอบ	ผลลัพธ์การดำเนินการจัดการความเสี่ยง	เอกสาร/หลักฐาน	ร้อยละความคืบหน้า	ปัญหาอุปสรรคและแนวทางแก้ไขปัญหา
๐๒-๒๕๖๗ สป	การใช้และรักษารถยนต์ส่วนกลาง	มีการติดตามจากผู้บังคับบัญชาตามลำดับชั้นในการปฏิบัติหน้าที่ตามภาระหน้าที่และความรับผิดชอบของบุคคลนั้นตามคำสั่งมอบหมายงานหน้าที่	ปีงบประมาณ ๒๕๖๗	สำนักปลัด	เพื่อให้การใช้และรักษา รถยนต์ส่วนกลางและการเบิกจ่ายน้ำมันเชื้อเพลิงและหล่อลื่นเป็นไปตามระเบียบ	การใช้ การรักษาดูแลรถยนต์ ส่วนกลาง การเบิกจ่ายน้ำมันเชื้อเพลิงและหล่อลื่นเป็นไปตามที่ระบุในเป้าหมาย	๑๐๐	<b>ปัญหา</b> ผู้ใช้รถไม่ดำเนินการจัดทำแบบ ๓ -๔ ไม่เป็นปัจจุบัน ไม่เป็นไปตามระเบียบฯ <b>แนวทางแก้ไขปัญหา</b> การขอใช้รถยนต์ไม่เป็นปัจจุบันให้ผู้มีอำนาจสั่งใช้รถตามระเบียบฯ

แบบ บส.๔

ชื่อหน่วยงาน องค์การบริหารส่วนตำบลมะขามเตี้ย  
 รายงานการติดตามผลการบริหารความเสี่ยง  
 สำหรับปีงบประมาณ พ.ศ.๒๕๖๗

- รอบ ๓ เดือน  
 รอบ ๖ เดือน  
 รอบ ๑๒ เดือน

รหัสความเสี่ยง	โครงการ/กิจกรรม/ภารกิจ อปท. ที่สำคัญ	วิธีการจัดการความเสี่ยง	ระยะเวลาดำเนินการ	ผู้รับผิดชอบ	ผลลัพธ์การดำเนินการจัดการความเสี่ยง	เอกสาร/หลักฐาน	ร้อยละความคืบหน้า	ปัญหาอุปสรรคและแนวทางแก้ไขปัญหา
๐๔-๒๕๖๗ กข	โครงการก่อสร้างท่อระบายน้ำ คสล.ตัว U จากโค้งร้านกาแฟถึงซอยบ้านตาอ่วม หมู่ที่ ๖	มีการติดตามจากผู้บังคับบัญชาตามลำดับชั้นในการปฏิบัติหน้าที่ตามภาระหน้าที่และความรับผิดชอบของบุคคลนั้นตามคำสั่งมอบหมายงานหน้าที่	ปีงบประมาณ ๒๕๖๗ (อยู่ระหว่างดำเนินการ)	กองช่าง	รูปแบบท่อระบายน้ำ คสล.ตัว U จากโค้งร้านกาแฟถึงซอยบ้านตาอ่วม หมู่ที่ ๖	เอกสารโครงการก่อสร้างท่อระบายน้ำ คสล.ตัว U	๑๐๐	<b>ปัญหา</b> รูปแบบงานก่อสร้างไม่เป็นไปตามแบบที่กำหนด  <b>แนวทางแก้ไข</b> การปฏิบัติงานไม่เป็นไปตามแบบที่กำหนด

แบบ บส.๔

ชื่อหน่วยงาน องค์การบริหารส่วนตำบลมะขามเตี้ย  
 รายงานการติดตามผลการบริหารความเสี่ยง  
 สำหรับปีงบประมาณ พ.ศ.๒๕๖๗

- รอบ ๓ เดือน  
 รอบ ๖ เดือน  
 รอบ ๑๒ เดือน

รหัสความเสี่ยง	โครงการ/กิจกรรม/ภารกิจ อปท. ที่สำคัญ	วิธีการจัดการความเสี่ยง	ระยะเวลาดำเนินการ	ผู้รับผิดชอบ	ผลลัพธ์การดำเนินการจัดการความเสี่ยง	เอกสาร/หลักฐาน	ร้อยละความคืบหน้า	ปัญหาอุปสรรคและแนวทางแก้ไขปัญหา
๐๕-๒๕๖๗ สป	โครงการป้องกันและแก้ไขปัญหา ยาเสพติดในพื้นที่	มีการติดตามจากผู้บังคับบัญชาตามลำดับชั้นในการปฏิบัติหน้าที่ตามภาระหน้าที่และความรับผิดชอบของบุคคลนั้นตามคำสั่งมอบหมายงานหน้าที่	ปีงบประมาณ ๒๕๖๗	สำนักปลัด	ยาเสพติดในชุมชนลดลง	โครงการป้องกันและแก้ไขปัญหา ยาเสพติดในพื้นที่	๑๐๐	<p><b>ปัญหาอุปสรรค</b>            การขาดความรู้และส่งเสริมด้านยาเสพติด โดยเฉพาะกลุ่มเยาวชน</p> <p><b>แนวทางแก้ปัญหา</b>            ให้ความรู้เกี่ยวกับการป้องกันและแก้ปัญหา ยาเสพติด</p>



(นายพงษ์ศักดิ์ แสงจันทร์)

นายกองค์การบริหารส่วนตำบลมะขามเตี้ย

ชื่อหน่วยงาน องค์การบริหารส่วนตำบลมะขามเตี้ย  
 รายงานผลการดำเนินการและทบทวนแผนการบริหารความเสี่ยง  
 สำหรับปีงบประมาณ พ.ศ. ๒๕๖๗

รหัส ความ เสี่ยง	โครงการ/ กิจกรรม/ ภารกิจ อปท. ที่สำคัญ	ความ เสี่ยง	คะแนนระดับ ความเสี่ยง ก่อนการดำเนินการ จัดการความเสี่ยง			วิธีการ จัดการความ เสี่ยง	ผลดำเนินการ จากการ จัดการความ เสี่ยง	คะแนนระดับ ความเสี่ยง ภายหลังการดำเนินการจัดการความ เสี่ยง			การ เปลี่ยน แปลง ระดับ ความ เสี่ยง	ความเสี่ยง คงเหลือ/ เกิดขึ้นใหม่	สรุป ความเสี่ยง		แนวทาง/ มาตรการจัดการ ความเสี่ยง/วิธีการ ดำเนินการสำหรับ ปีถัดไป
			โอกา ส (๑)	ผลกระทบ (๒)	คะแนน ระดับความ เสี่ยง (๓) = (๑) × (๒)			โอกาส (๑)	ผลกระทบ (๒)	คะแนน ระดับ ความ เสี่ยง (๓) = (๑) × (๒)			ควบคุมได้	ควบคุม ไม่ได้	
๐๑- ๒๕๖๗ กค	โครงการ จัดทำ แผนที่ ภาษีและ ทะเบียน ทรัพย์สิน	แผนที่ ภาษียัง ไม่สม บูรณ์ และต้อง ปรับปรุง อยู่ ตลอด	๓	๒	๖	๑.ปรับปรุงการ บันทึกข้อมูล ภาษีต่างๆใน ระบบแผนที่ ภาษีให้ ครบถ้วนและ เป็นปัจจุบัน  ๒.จัดหา งบประมาณ เพื่อปรับปรุง ระบบแผนที่ ภาษี๓.สำรวจ ข้อมูลในการ ประเมินภาษี ที่ดินและสิ่ง ปลูกสร้าง เพิ่มเติมให้ ถูกต้อง ครบถ้วน	ปรับปรุง ระบบแผนที่ ภาษีตามที่ ระบุใน เป้าหมาย ของ โครงการ (อยู่ระหว่าง ดำเนินการ)	๒	๒	๔	ลดลง	การเปลี่ยนแปลง ของข้อมูลแผนที่ ภาษี	✓		ใช้มาตรการ จัดการความ เสี่ยง ปีงบประมาณ ๒๕๖๗ เป็น แนวทางการ ดำเนินการใน ปีงบประมาณ ๒๕๖๘

ชื่อหน่วยงาน องค์การบริหารส่วนตำบลมะขามเตี้ย  
รายงานผลการดำเนินการและทบทวนแผนการบริหารความเสี่ยง  
สำหรับปีงบประมาณ พ.ศ. ๒๕๖๗

รหัส ความ เสี่ยง	โครงการ/ กิจกรรม/ภารกิจ อปท. ที่สำคัญ	ความเสี่ยง	คะแนนระดับ ความเสี่ยง ก่อนการดำเนินการ จัดการความเสี่ยง			วิธีการ จัดการความ เสี่ยง	ผลดำเนินการ จากการ จัดการความ เสี่ยง	คะแนนระดับ ความเสี่ยง ภายหลังการดำเนินการจัดการความ เสี่ยง			การ เปลี่ยน แปลง ระดับ ความ เสี่ยง	ความเสี่ยง คงเหลือ/ เกิดขึ้นใหม่	สรุป ความเสี่ยง		แนวทาง/ มาตรการจัดการ ความเสี่ยง/วิธีการ ดำเนินการสำหรับ ปีถัดไป
			โอกา ส  (๑)	ผลกระทบ  (๒)	คะแนน ระดับความ เสี่ยง (๓) = (๑) × (๒)			โอกา ส  (๑)	ผลกระทบ  (๒)	คะแนนระดับ ความเสี่ยง (๓) = (๑) × (๒)			ควบคุมได้	ควบคุม ไม่ได้	
๐๒- ๒๕๖๗ สป	การใช้และ รักษา รถยนต์ ส่วนบุคคล ส่วนกลาง	ผู้ใช้รถไม่ ดำเนินการจัดทำ แบบ ๓ -๔ ไม่ เป็นปัจจุบัน ไม่ เป็นไปตาม ระเบียบฯ การขอใช้รถยนต์ ไม่เป็นปัจจุบัน จากผู้มีอำนาจสั่ง ใช้รถตาม ระเบียบฯ	๓	๒	๖	มีการติดตาม จาก ผู้บังคับบัญชา ตามลำดับ ชั้นในการ ปฏิบัติหน้าที่ ตาม ภาระหน้าที่ และความ รับผิดชอบ ของบุคคล นั้นตามคำสั่ง มอบหมาย งานหน้าที่	ควบคุมได้ ตาม แผนการ บริหาร ความเสี่ยง	๒	๒	๔	ลดลง	ผู้ใช้รถไม่ ดำเนินการจัดทำ แบบ ๓ -๔ ไม่เป็น ปัจจุบัน ไม่เป็นไป ตามระเบียบฯ	✓		ใช้มาตรการ จัดการความ เสี่ยง ปีงบประมาณ ๒๕๖๗ เป็น แนวทางการ ดำเนินการใน ปีงบประมาณ ๒๕๖๘

ชื่อหน่วยงาน องค์การบริหารส่วนตำบลมะขามเตี้ย  
รายงานผลการดำเนินการและทบทวนแผนการบริหารความเสี่ยง  
สำหรับปีงบประมาณ พ.ศ. ๒๕๖๗

รหัส ความ เสี่ยง	โครงการ/ กิจกรรม/ภารกิจ อปท. ที่สำคัญ	ความเสี่ยง	คะแนนระดับ ความเสี่ยง ก่อนการดำเนินการ จัดการความเสี่ยง			วิธีการ จัดการความ เสี่ยง	ผลดำเนินการ จากการ จัดการความ เสี่ยง	คะแนนระดับ ความเสี่ยง ภายหลังการดำเนินการจัดการความ เสี่ยง			การ เปลี่ยนแปลง ระดับ ความ เสี่ยง	ความเสี่ยง คงเหลือ/ เกิดขึ้นใหม่	สรุป ความเสี่ยง		แนวทาง/ มาตรการจัดการ ความเสี่ยง/วิธีการ ดำเนินการสำหรับ ปีถัดไป
			โอกาส (๑)	ผลกระทบ (๒)	คะแนน ระดับความ เสี่ยง (๓) = (๑) × (๒)			โอกาส (๑)	ผลกระทบ (๒)	คะแนนระดับ ความเสี่ยง (๓) = (๑) × (๒)			ควบคุมได้	ควบคุม ไม่ได้	
๐๒- ๒๕๖๗ สป	การใช้และ รักษา รถยนต์ ส่วนบุคคล ส่วนกลาง	ผู้ใช้รถไม่ ดำเนินการจัดทำ แบบ ๓ -๔ ไม่ เป็นปัจจุบัน ไม่ เป็นไปตาม ระเบียบฯ การขอใช้รถยนต์ ไม่เป็นปัจจุบัน จากผู้มีอำนาจสั่ง ใช้รถตาม ระเบียบฯ	๓	๒	๖	มีการติดตาม จาก ผู้บังคับบัญชา ตามลำดับ ชั้นในการ ปฏิบัติหน้าที่ ตาม ภาระหน้าที่ และความ รับผิดชอบ ของบุคคล นั้นตามคำสั่ง มอบหมาย งานหน้าที่	ควบคุมได้ ตาม แผนการ บริหาร ความเสี่ยง	๒	๒	๔	ลดลง	ผู้ใช้รถไม่ ดำเนินการจัดทำ แบบ ๓ -๔ ไม่เป็น ปัจจุบัน ไม่เป็นไป ตามระเบียบฯ	✓		ใช้มาตรการ จัดการความ เสี่ยง ปีงบประมาณ ๒๕๖๗ เป็น แนวทางการ ดำเนินการใน ปีงบประมาณ ๒๕๖๘

ชื่อหน่วยงาน องค์การบริหารส่วนตำบลมะขามเตี้ย  
 รายงานผลการดำเนินการและทบทวนแผนการบริหารความเสี่ยง  
 สำหรับปีงบประมาณ พ.ศ. ๒๕๖๗

รหัส ความ เสี่ยง	โครงการ/ กิจกรรม/ภารกิจ อปท. ที่สำคัญ	ความเสี่ยง	คะแนนระดับ ความเสี่ยง ก่อนการดำเนินการ จัดการความเสี่ยง			วิธีการ จัดการความ เสี่ยง	ผลดำเนินการ จากการ จัดการความ เสี่ยง	คะแนนระดับ ความเสี่ยง ภายหลังการดำเนินการจัดการ ความเสี่ยง			การ เปลี่ยนแปลง ลงระดับ ความเสี่ยง	ความเสี่ยง คงเหลือ/ เกิดขึ้นใหม่	สรุป ความเสี่ยง		แนวทาง/ มาตรการ จัดการความ เสี่ยง/วิธีการ ดำเนินการ สำหรับปี ถัดไป
			โอกา ส (๑)	ผลกระทบ (๒)	คะแนน ระดับความ เสี่ยง (๓) = (๑) × (๒)			โอกาส (๑)	ผลกระทบ (๒)	คะแนน ระดับความ เสี่ยง (๓) = (๑) × (๒)			ควบคุมได้	ควบคุม ไม่ได้	
๐๔- ๒๕๖๗ กข	โครงการ ก่อสร้างท่อ ระบายน้ำ คสล.ตัว U จากโค้งร้าน กาแฟถึง ซอยบ้าน ตาอ่วม หมู่ที่ ๖	รูปแบบงาน ก่อสร้างไม่เป็นไป ตามแบบที่ กำหนด	๓	๔	๑๒	มีการติดตาม จาก ผู้บังคับบัญชา ตามลำดับ ชั้นในการ ปฏิบัติหน้าที่ ตาม ภาระหน้าที่ และความ รับผิดชอบ ของบุคคล นั้นตามคำสั่ง มอบหมาย งานหน้าที่	ควบคุมได้ ตาม แผนการ บริหาร ความเสี่ยง	๒	๒	๔	ลดลง	งานมีปริมาณมาก ทำให้บุคลากรไม่ เพียงพอ ผู้ปฏิบัติงานทั้ง สำรวจประมาณ ราคางานเขียน แบบและควบคุม งานการก่อสร้าง	✓		ใช้มาตรการ จัดการความ เสี่ยง ปีงบประมาณ ๒๕๖๗ เป็นแนวทาง การ ดำเนินการ ใน ปีงบประมา ณ ๒๕๖๘

ชื่อหน่วยงาน องค์การบริหารส่วนตำบลมะขามเตี้ย  
รายงานผลการดำเนินการและทบทวนแผนการบริหารความเสี่ยง  
สำหรับปีงบประมาณ พ.ศ. ๒๕๖๗

รหัส ความ เสี่ยง	โครงการ/ กิจกรรม/ภารกิจ อปท. ที่สำคัญ	ความเสี่ยง	คะแนนระดับ ความเสี่ยง ก่อนการดำเนินการ จัดการความเสี่ยง			วิธีการ จัดการความ เสี่ยง	ผลดำเนินการ จากการ จัดการความ เสี่ยง	คะแนนระดับ ความเสี่ยง ภายหลังการดำเนินการจัดการ ความเสี่ยง			การ เปลี่ยนแปลง ระดับ ความ เสี่ยง	ความเสี่ยง คงเหลือ/ เกิดขึ้นใหม่	สรุป ความเสี่ยง		แนวทาง/ มาตรการจัดการ ความเสี่ยง/ วิธีการ ดำเนินการ สำหรับปีถัดไป
			โอกาส (๑)	ผลกระทบ (๒)	คะแนน ระดับความ เสี่ยง (๓) = (๑) × (๒)			โอกาส (๑)	ผลกระทบ (๒)	คะแนน ระดับความ เสี่ยง (๓) = (๑) × (๒)			ควบคุมได้	ควบคุม ไม่ได้	
๐๕- ๒๕๖๗ - สป	โครงการ ป้องกันและ แก้ไขปัญหา ยาเสพติดใน พื้นที่	มีการแพร่ระบาดของ ของยาเสพติดใน กลุ่มวัยรุ่น และ เนื่องจาก ประชาชนไม่ให้ความร่วมมือใน การแจ้งเบาะแส ผู้ค้ายาเสพติด	๓	๔	๑๒	มีการติดตาม จาก ผู้บังคับบัญชา ตามลำดับ ชั้นในการ ปฏิบัติหน้าที่ ตาม ภาระหน้าที่ และความ รับผิดชอบ ของบุคคล นั้นตามคำสั่ง มอบหมาย งานหน้าที่	ควบคุมได้ ตาม แผนการ บริหาร ความเสี่ยง	๒	๒	๔	ลดลง	การแพร่ระบาดของ ของยาเสพติดใน กลุ่มวัยรุ่นที่อาจ เพิ่มมากขึ้น	✓		ใช้มาตรการ จัดการความ เสี่ยงปีงบประมาณ ๒๕๖๗ เป็นแนวทางการ ดำเนินการ ใน ปีงบประมาณ ๒๕๖๘



(นายพงษ์ศักดิ์ แสงจันทร์)

นายกองค์การบริหารส่วนตำบลมะขามเตี้ย



ประกาศองค์การบริหารส่วนตำบลมะขามเตี้ย  
เรื่อง ประกาศใช้แผนบริหารจัดการความเสี่ยง ประจำปีงบประมาณ พ.ศ. ๒๕๖๗

\*\*\*\*\*

ด้วยพระราชบัญญัติวินัยการเงินการคลังของรัฐ พ.ศ. ๒๕๖๑ มาตรา ๗๙ ให้หน่วยงานของรัฐ จัดให้มีการตรวจสอบภายใน การควบคุมภายในและการบริหารจัดการความเสี่ยง ให้ถือปฏิบัติตามมาตรฐาน และหลักเกณฑ์ที่กระทรวงการคลังกำหนด ประกอบกับหนังสือกระทรวงการคลัง ที่ กค ๐๔๐๙.๔/ว๒๓ ลงวันที่ ๑๙ มีนาคม ๒๕๖๒ เรื่อง หลักเกณฑ์กระทรวงการคลังว่าด้วยมาตรฐานและหลักเกณฑ์ปฏิบัติการ บริหารจัดการความเสี่ยงสำหรับหน่วยงานของรัฐ พ.ศ.๒๕๖๒ กำหนดให้หน่วยงานรัฐถือปฏิบัติ

เพื่อให้เป็นไปตามหลักเกณฑ์กระทรวงการคลังว่าด้วยมาตรฐานและหลักเกณฑ์ปฏิบัติการ บริหารจัดการความเสี่ยงสำหรับหน่วยงานของรัฐ พ.ศ.๒๕๖๒ ข้อ ๒.๖ หน่วยงานของรัฐต้องจัดทำแผน บริหารจัดการความเสี่ยงอย่างน้อยปีละครั้ง และต้องมีการสื่อสารแผนบริหารจัดการความเสี่ยงกับผู้เกี่ยวข้อง ทุกฝ่าย จึงประกาศใช้แผนบริหารจัดการความเสี่ยง ประจำปีงบประมาณ พ.ศ. ๒๕๖๗ เป็นกรอบหรือแนวทาง พื้นฐานในการดำเนินงานอันจะทำให้เกิดความเชื่อมั่นอย่างสมเหตุสมผลต่อผู้เกี่ยวข้องทุกฝ่าย และสามารถบรรลุตามวัตถุประสงค์ที่กำหนดไว้อย่างมีประสิทธิภาพ

จึงประกาศให้ทราบโดยทั่วกัน

ประกาศ ณ วันที่ ๒๖ เดือน ตุลาคม พ.ศ. ๒๕๖๖

(นายพงษ์ศักดิ์ แสงจันทร์)

นายกองค์การบริหารส่วนตำบลมะขามเตี้ย