



เรื่อง ประกาศใช้แผนป้องกันและแก้ไขปัญหาคัญภัย วาตภัย และดินโคลนถล่ม
ขององค์การบริหารส่วนตำบลมะขามเตี้ย ประจำปีงบประมาณ ๒๕๕๙

ด้วยองค์การบริหารส่วนตำบลมะขามเตี้ย ได้จัดทำแผนป้องกันและแก้ไขปัญหาคัญภัย วาตภัย และดินโคลนถล่มขององค์การบริหารส่วนตำบลมะขามเตี้ย ประจำปีงบประมาณ ๒๕๕๙ และได้อนุมัติให้ประกาศใช้โดยนายกองค์การบริหารส่วนตำบลมะขามเตี้ย ดังนั้น เพื่อให้องค์การบริหารส่วนตำบลมะขามเตี้ย มีแนวทางในการดำเนินงานด้านการป้องกันและแก้ไขปัญหาคัญภัย วาตภัย และดินโคลนถล่มได้อย่างมีประสิทธิภาพและประสิทธิผล เป็นเครื่องมือและแนวทางในการตัดสินใจ สำหรับการดำเนินการด้านการป้องกันและบรรเทาสาธารณภัยให้ประชาชนในพื้นที่ตำบลมะขามเตี้ย ได้รับบริการสาธารณะด้านป้องกันและบรรเทาภัยอย่างน้อยในระดับมาตรฐานขั้นพื้นฐาน องค์การบริหารส่วนตำบลมะขามเตี้ย อำเภอเมืองสุราษฎร์ธานี จังหวัดสุราษฎร์ธานี จึงประกาศใช้แผนป้องกันและแก้ไขปัญหาคัญภัย วาตภัย และดินโคลนถล่ม ขององค์การบริหารส่วนตำบลมะขามเตี้ย ประจำปีงบประมาณ ๒๕๕๙ มาให้ทราบโดยทั่วกัน

ทั้งนี้ ตั้งแต่วันที่ ๒ เดือน พฤศจิกายน พ.ศ. ๒๕๕๘ เป็นต้นไป

ประกาศ ณ วันที่ ๒ เดือน พฤศจิกายน พ.ศ. ๒๕๕๘

(นายพงษ์ศักดิ์ แสงจันทร์)

นายกองค์การบริหารส่วนตำบลมะขามเตี้ย



แผนป้องกันและแก้ไขปัญหาคอทกภัย วาตภัย และดินโคลนถล่ม ประจำปีงบประมาณ ๒๕๕๘



จัดทำโดย
งานป้องกันและบรรเทาสาธารณภัย
สำนักงานปลัด องค์การบริหารส่วนตำบลมะขามเตี้ย
อำเภอเมืองฯ จังหวัดสุราษฎร์ธานี



แผนป้องกันและแก้ไขปัญหาคูทกภัย
วาตภัย และดินโคลนถล่ม
ประจำปีงบประมาณ ๒๕๕๙

จัดทำโดย

งานป้องกันและบรรเทาสาธารณภัย
สำนักงานปลัด องค์การบริหารส่วนตำบลมะขามเตี้ย
อำเภอเมืองฯ จังหวัดสุราษฎร์ธานี

แผนป้องกันอุทกภัย วาตภัย และดินโคลนถล่ม ประจำปี ๒๕๕๙

อ้างถึง ๑. พระราชบัญญัติป้องกันและบรรเทาสาธารณภัย พ.ศ. ๒๕๕๐

๒. แผนปฏิบัติการป้องกันและแก้ไขปัญหายุทกภัยจังหวัดสุราษฎร์ธานี พ.ศ. ๒๕๕๘

๓. แผนปฏิบัติการป้องกันและแก้ไขปัญหายุทกภัยอำเภอเมืองสุราษฎร์ธานี พ.ศ. ๒๕๕๘

๔. แผนป้องกันและบรรเทาสาธารณภัยองค์การบริหารส่วนตำบลมะขามเตี้ย พ.ศ. ๒๕๕๘

๑. สถานการณ์

๑.๑ สถานการณ์ทั่วไป

ภาวะน้ำท่วมเป็นภัยประการหนึ่งที่ทำลายทรัพยากรธรรมชาติ และพืชพันธุ์ธัญญาหาร ทำให้เกิดภาวะขาดแคลนเครื่องอุปโภคบริโภค สร้างความเดือดร้อนให้กับราษฎรในพื้นที่เป็นอย่างยิ่งและความเสียหายทั้งในชีวิตและทรัพย์สินตลอดจนขวัญกำลังใจของราษฎรผู้ประสบภัยและยังส่งผลกระทบต่อเศรษฐกิจของประเทศโดยรวม ซึ่งภาวะการณดังกล่าวไม่สามารถคาดการณ์ล่วงหน้าได้จึงจำเป็นต้องหาทางป้องกันหรือลดความเสียหายที่เกิดขึ้น

๑.๒ สถานการณ์เฉพาะ

องค์การบริหารส่วนตำบลมะขามเตี้ย อำเภอเมืองฯ จังหวัดสุราษฎร์ธานี มีพื้นที่ ๒๑.๑๕ ตารางกิโลเมตร หรือ ๑๓,๒๑๘ ไร่ ๓ งาน ประกอบด้วย ๔ หมู่บ้าน ตั้งอยู่ภาคใต้ เหนือระดับน้ำทะเลโดยเฉลี่ยประมาณ ๕.๐๐ เมตร มีเนื้อที่ประมาณ ๒๑.๑๕ ตารางกิโลเมตร หรือประมาณ ๑๓,๒๑๘ ไร่ ๓ งาน มีลักษณะสภาพพื้นที่เป็นที่ราบเนินเขาและที่ราบลุ่ม มีเขาท่าเพชรเป็นเขตป่าสงวนแห่งชาติ และมีแหล่งน้ำธรรมชาติที่สำคัญ คือ คลองท่าสน มีอาณาเขตติดต่อ ดังนี้

ทิศเหนือ ติดต่อกับ เทศบาลนครสุราษฎร์ธานี

ทิศใต้ ติดต่อกับ เทศบาลตำบลขุนทะเล

ทิศตะวันออก ติดต่อกับ ตำบลทุ่งกงและตำบลทุ่งรัง อำเภอกาญจนดิษฐ์

ทิศตะวันตก ติดต่อกับ เทศบาลนครสุราษฎร์ธานี และ เทศบาลตำบลขุนทะเล

ประชากรในเขตตำบลมะขามเตี้ย (ตามทะเบียนราษฎร) ทั้งสิ้น ๓,๔๔๓ คน แยกเป็นชาย ๑,๔๖๘ คน หญิง ๑,๙๗๕ คน พื้นที่ในเขตองค์การบริหารส่วนตำบลมะขามเตี้ย เป็นที่ราบใกล้เชิงเขาน้ำจะไหลตามห้วยหนองคลอง บึง เป็นเหตุให้น้ำป่าไหลหลากเกือบทุกพื้นที่และเกิดวาตภัยอย่างรุนแรงทำให้พัดพาซากพืชไร่ของประชาชนในพื้นที่ได้รับความเสียหายและเสี่ยงต่อการเกิดแผ่นดินถล่ม

ดังนั้น เพื่อป้องกันและบรรเทาความเสียหายที่อาจเกิดขึ้นจากภัยพิบัติ ภัยน้ำหลากเนื่องจากอุทกภัย วาตภัย และแผ่นดินถล่มให้มีความพร้อมและสอดคล้องกับสถานการณ์ที่มีการเปลี่ยนแปลงตลอดเวลา องค์การบริหารส่วนตำบลมะขามเตี้ย จึงได้จัดทำแผนปฏิบัติการป้องกันบรรเทาภัยพิบัติ ภัยน้ำหลากเนื่องจากอุทกภัย วาตภัย และแผ่นดินถล่ม เพื่อให้มีความพร้อมไว้รองรับสถานการณ์ ในยามปกติหรือฉุกเฉิน ทั้งนี้ เพื่อเป็นเครื่องมือที่จะช่วยให้การปฏิบัติงานในสภาวะฉุกเฉิน สามารถดำเนินงานเป็นไปได้อย่างมีประสิทธิภาพที่สุด

(ประวัติการเกิดภัยเรียงตามระดับความรุนแรงของภัยจากมากไปหาน้อย)

อุทกภัย/โคลนถล่ม

วัน เดือน ปี ที่เกิดภัย	สาเหตุการเกิดภัย	พื้นที่ประสบภัย (หมู่บ้าน/ชุมชน)	จำนวนครัวเรือน ที่ประสบภัย (ครัวเรือน)	เสียชีวิต (คน)	บาดเจ็บ (คน)	มูลค่าความเสียหาย (บาท)
๒๕ มี.ค.- ๕ เม.ย.๕๔	ฝนตกหนัก ติดต่อกันน้ำ ระบายลงสู่ลำ คลองไม่ทัน	ม.๘ , ม.๗ ม. ๕	๒๘๓	-	-	ประมาณ ๕,๐๐๐,๐๐๐.-
๑-๔ พ.ย.๕๓	ฝนตกหนัก ติดต่อกันน้ำ ระบายลงสู่ลำ คลองไม่ทัน	ม.๘ , ม.๗	๑๑๘	-	-	ประมาณ ๒,๐๐๐,๐๐๐.-

ที่มา : การรายงานข้อมูลความเสียหายจาก สنج.ปลัด อบต. ข้อมูล ณ วันที่..๒๕..เดือน..มิถุนายน..พ.ศ. ๒๕๕๖

วาตภัย

วัน เดือน ปี ที่เกิดภัย	สาเหตุการเกิดภัย	พื้นที่ประสบภัย (หมู่บ้าน/ชุมชน)	จำนวนบ้านเรือน เสียหายทั้งหมด (หลัง)	จำนวนบ้านเรือน เสียหายบางส่วน (หลัง)	มูลค่าความเสียหาย (บาท)
๒๓ เม.ย.๕๖	ฝนตกหนัก ลมกรรโชกแรง	หมู่ที่ ๗ บ้านท่าสน	-	๑	๒,๔๔๐
๑๐ พ.ค.๕๖	ฝนตกหนัก ลมกรรโชกแรง	หมู่ที่ ๖ บ้านบางใหญ่	-	๓	๘,๖๔๘.๕๕

ที่มา : การรายงานข้อมูลความเสียหายจาก สنج.ปลัด อบต. ข้อมูล ณ วันที่..๒๕..เดือน..มิถุนายน..พ.ศ. ๒๕๕๖

๒. สถานการณ์อุทกภัย

๒.๑ ช่วงฤดูฝนตั้งแต่เดือน มิถุนายน – ธันวาคม พื้นที่ตำบลมะขามเตี้ยต้องเผชิญกับสถานการณ์ฝนตกหนักจนเป็นเหตุให้เกิดภาวะน้ำท่วม ประกอบกับในปัจจุบัน ลักษณะอากาศจะเปลี่ยนแปลงบ่อยยากต่อการคาดการณ์

๒.๒ ตำบลมะขามเตี้ย มีหมู่บ้านที่คาดว่าจะได้รับผลกระทบจากภาวะน้ำท่วม จำนวน ๓ หมู่บ้าน โดยสามารถแบ่งพื้นที่เป็น

๒.๒.๑ พื้นที่เสี่ยงต่อการไหลบ่าอย่างรวดเร็วของน้ำป่า ดินลื่นไหลและดินโคลนถล่ม เนื่องจากพื้นที่หมู่บ้านอยู่ติดเชิงเขาและห้วยคลอง มีประชาชนได้รับผลกระทบ จำนวน ๑ หมู่บ้าน จำนวนประชากร ๑,๐๐๖ คน คือ หมู่ที่ ๖ บ้านบางใหญ่

๒.๒.๒ พื้นที่เสี่ยงต่อน้ำท่วมขังระดับปานกลาง มีจำนวน ๑ หมู่บ้าน จำนวนประชากร ๘๓๔ คน คือ หมู่ที่ ๗ บ้านท่าสน

๒.๒.๓ พื้นที่เสี่ยงต่อน้ำท่วมขังระดับรุนแรง มีจำนวน ๑ หมู่บ้าน จำนวนประชากร ๗๑๐ คน คือ หมู่ที่ ๘ บ้านทรายทอง

๓. วัตถุประสงค์

๑. เพื่อวางแผนในการจัดระบบ การดำเนินงานและเตรียมความพร้อมในด้านต่างๆไว้รองรับสถานการณ์ภัยพิบัติตามลักษณะการเสี่ยงภัยในทุกขั้นตอนของการดำเนินการป้องกันภัยจากอุทกภัย วาตภัย และแผ่นดินถล่ม ทั้งในช่วงก่อนเกิดภัย ขณะเกิดภัย และภายหลังที่ภัยได้ผ่านพ้นไปแล้ว

๒. เพื่อให้การปฏิบัติงานป้องกันบรรเทาภัยจากอุทกภัย วาตภัย และแผ่นดินถล่ม รวมถึงการให้การช่วยเหลือผู้ประสบภัย การฟื้นฟู บูรณะในเขตพื้นที่ ให้มีขั้นตอนในการดำเนินงาน เป็นไปอย่างมีระบบและมีประสิทธิภาพ

๓. เพื่อเพิ่มประสิทธิภาพ พัฒนาขีดความสามารถในการป้องกัน ระวังภัย บรรเทาภัย และการฟื้นฟูบูรณะเมื่อเกิดภัย ให้มีประสิทธิภาพสูงสุดในทุกๆ สถานการณ์

๔. เพื่อให้หน่วยงาน ส่วนราชการต่าง ๆ หน่วยงานกำลังในพื้นที่ได้ทราบขั้นตอนการปฏิบัติอย่างชัดเจน

๕. เพื่อให้ทุก ๆ องค์กร ชมรม สมาคม อาสาสมัคร มูลนิธิ/ประชาชนทั่วไป ได้มีส่วนร่วมในการป้องกันภัยจากอุทกภัย วาตภัย และแผ่นดินถล่มในพื้นที่

๔. นโยบาย

๑. ให้ทุกหน่วยงานที่เกี่ยวข้อง ได้จัดทำแผนปฏิบัติการในการป้องกันบรรเทาภัยพิบัติกรณีฉุกเฉินเนื่องจากอุทกภัย วาตภัย และแผ่นดินถล่ม ให้มีการครอบคลุมสถานการณ์ความเสี่ยงภัยในทุก ๆ รูปแบบโดยกำหนดการปฏิบัติทุกขั้นตอน เช่นการเตรียมการ การปฏิบัติเมื่อเกิดภัย การฟื้นฟูบูรณะ และกำหนดหน้าที่ความรับผิดชอบ ชักซ้อมแผนปฏิบัติให้มีความพร้อม ทั้งกำลังบุคลากร อุปกรณ์เครื่องมือ เครื่องใช้ในการปฏิบัติงานได้อย่างมีประสิทธิภาพในทุกโอกาสที่มีเหตุการณ์เกิดขึ้น

๒. ให้ถือเป็นเรื่องสำคัญ ในการรักษาชีวิตและทรัพย์สินของประชาชนที่ประสบภัยเฉพาะหน้าเป็นการสำคัญเร่งด่วนสูงสุด ซึ่งรัฐจะต้องมีความรับผิดชอบต่อการตัดสินใจอันชอบด้วยเหตุผลของเจ้าหน้าที่ผู้ปฏิบัติ

๓. ในกรณีการเกิดภัย ให้ทุกหน่วยงานที่เกี่ยวข้อง ได้ปฏิบัติตามแผนปฏิบัติการป้องกันบรรเทาภัยพิบัติกรณีฉุกเฉินเนื่องจากอุทกภัย วาตภัย และแผ่นดินถล่ม ที่เกิดขึ้นตามภาระหน้าที่ที่แบ่งหน้าที่รับผิดชอบอย่างเร่งด่วน

๔. ให้หน่วยปฏิบัติภาครัฐ ภาคเอกชน มูลนิธิ สมาคม ชมรม อาสาสมัคร และประชาชน ได้ระดมกำลังเข้าดำเนินการระงับและบรรเทาอุทกภัย วาตภัย และแผ่นดินถล่ม ที่เกิดขึ้นตามหน้าที่อย่างเร่งด่วน

๕. ให้ประชาสัมพันธ์ เผยแพร่ข่าวสาร ความรู้ เกี่ยวกับการป้องกันภัยจากอุทกภัย วาตภัย และแผ่นดินถล่ม แก่เจ้าหน้าที่ของรัฐ และประชาชนอย่างทั่วถึง ส่งเสริมให้เจ้าหน้าที่ของรัฐ ประชาชน เตรียมป้องกันชีวิตและทรัพย์สินของหน่วยงาน และของตนเอง ตลอดจนสนับสนุนให้ผู้ประกอบการต่าง ๆ จัดวางระบบการป้องกันภัยในบริเวณอาคาร และสถานที่ของตนเอง

๕. การปฏิบัติ

๕.๑ ขั้นเตรียมการป้องกันก่อนเกิดอุทกภัย วาตภัย และแผ่นดินถล่ม

- (๑) จัดตั้งศูนย์อำนวยการเฉพาะกิจช่วยเหลือผู้ประสบอุทกภัย วาตภัย และแผ่นดินถล่ม
- (๒) สำรวจจัดทำพื้นที่เสี่ยงภัย และพื้นที่รับการอพยพ และจัดเตรียมพื้นที่อพยพไว้ให้พร้อม
- (๓) ประสานส่วนราชการต่าง ๆ จัดทำบัญชีเตรียมบุคลากร เครื่องมือ ยานพาหนะ สำหรับปฏิบัติงานในภาวะฉุกเฉิน
- (๔) ชักซ้อม บุคลากร สมาชิก อปพร. ประชาชน อาสาสมัครและองค์กรต่าง ๆ ให้มีความพร้อมในการปฏิบัติตามแผนได้อย่างมีประสิทธิภาพ
- (๕) จัดเตรียมบุคลากร อุปกรณ์ เครื่องมือ-เครื่องใช้ พร้อมทั้งจะปฏิบัติงานได้ทันทีเมื่อเกิดภัย
- (๖) ออกคำสั่งแต่งตั้งผู้ปฏิบัติงานประจำศูนย์ มอบภารกิจการปฏิบัติงาน และหน้าที่ความรับผิดชอบ ตลอดจนการแก้ไขปัญหา อุปสรรคในการปฏิบัติงาน
- (๗) จัดให้มีการซ้อมข่ายสื่อสารที่สามารถปฏิบัติรับข่าว และรับแจ้งข่าวให้ครอบคลุมทุก ๆ พื้นที่ โดยสามารถแจ้งเตือนภัยให้ประชาชนทราบล่วงหน้า
- (๘) ออกคำสั่งแต่งตั้งเจ้าหน้าที่ผู้ปฏิบัติงานด้านสำรวจข้อมูลความเสียหาย ตลอดจนความช่วยเหลือผู้ประสบภัยเพื่อทำให้ข้อมูลความเสียหาย โดยรายงานศูนย์ทราบข้อมูลตลอด ๒๔ ชั่วโมง และผู้บังคับบัญชาทราบเป็นประจำทุก ๆ วัน
- (๙) ประชาสัมพันธ์แจ้งเตือนประชาชนเตรียมสำรองอาหาร เครื่องอุปโภค-บริโภคทั้งน้ำดื่ม เวชภัณฑ์ และสิ่งจำเป็นต่าง ๆ ไว้ล่วงหน้า
- (๑๐) ประสานการปฏิบัติอย่างต่อเนื่องกับหน่วยงานที่เกี่ยวข้อง และหน่วยงานที่ปฏิบัติการร่วมตลอด ๒๔ ชั่วโมง

๕.๒ ขั้นการปฏิบัติการขณะเกิดอุทกภัย วาตภัย และแผ่นดินถล่ม

- (๑) ให้ทุกฝ่ายที่ได้รับมอบหมายได้ปฏิบัติตามแผนทันที เมื่อเกิดอุทกภัย วาตภัย และแผ่นดินถล่ม โดยเข้าช่วยเหลือประชาชนในพื้นที่อันตรายเป็นอันดับแรก
- (๒) ให้มีการรักษาพยาบาลผู้บาดเจ็บ / ผู้ป่วยในบริเวณเหตุการณ์และให้อพยพประชาชนอย่างต่อเนื่องจนกว่าเหตุการณ์ปกติ
- (๓) การอพยพประชาชน/ส่วนราชการ ออกจากพื้นที่อันตรายให้ดำเนินการเท่าที่จำเป็นและไม่อาจหลีกเลี่ยงได้
- (๔) ให้จัดกำลังรักษาความสงบเรียบร้อย ในบริเวณที่เกิดเหตุการณ์/บริเวณที่มีการอพยพประชาชน เพื่อป้องกันอันตรายที่อาจจะเกิดขึ้นแก่ประชาชนทั่วไป
- (๕) ให้ผู้รับผิดชอบรายงานเหตุการณ์ให้ผู้บังคับบัญชาทราบทันทีและรายงานทุกระยะ
- (๖) ให้จัดตั้งศูนย์อำนวยการเฉพาะกิจช่วยเหลือผู้ประสบภัยที่เกิดกรณีฉุกเฉิน
- (๗) ให้กำลังเจ้าหน้าที่ประชาสัมพันธ์ข่าวสารต่อสาธารณชน รายงานสถานการณ์ตลอดวัน / ตลอด ๒๔ ชั่วโมง
- (๘) ให้รายงานเส้นทางคมนาคม การสัญจรไปมา และประชาสัมพันธ์ให้ประชาชนหลีกเลี่ยงการใช้เส้นทางที่เกิดเหตุการณ์
- (๙) ให้แจกจ่ายสิ่งของช่วยเหลือผู้ประสบภัย เพื่อบรรเทาความเดือดร้อนเบื้องต้น

๖. ขั้นการฟื้นฟูบูรณะ

ให้สรุปรายงาน รวบรวมข้อมูลความเสียหายที่เกิดขึ้นและบูรณะสิ่งที่เสียหายให้กลับคืนสู่สภาพเดิมโดยเร็วที่สุดการช่วยเหลือประชาชนภายหลังที่ภัยได้ผ่านไปแล้ว

๑) นายกองค้การบริหารส่วนตำบลมะขามเตี้ย พิจารณาอนุมัติจ่ายเงินอุดหนุนโครงการตามระเบียบกระทรวงมหาดไทย ว่าด้วยเงินอุดหนุนโครงการเพื่อช่วยเหลือผู้ประสบภัยพิบัติกรณีฉุกเฉิน พ.ศ. ๒๕๔๖ แก้ไขเพิ่มเติม (ฉบับที่ ๒) พ.ศ. ๒๕๔๙

๒) ในกรณีเกิดภัยพิบัติฉุกเฉินร้ายแรง ซึ่งจะต้องใช้เงินช่วยเหลือผู้ประสบภัยพิบัติมากกว่าจำนวนเงินที่อยู่ในอานาจอนุมัติจ่ายของนายกองค้การบริหารส่วนตำบลมะขามเตี้ย ให้ขอความช่วยเหลือสนับสนุนจากนายอำเภอ/จังหวัดโดยถือปฏิบัติตามหลักเกณฑ์และวิธีดำเนินการตามระเบียบกระทรวงการคลัง ว่าด้วยเงินอุดหนุนโครงการ พ.ศ. ๒๕๓๘ และแก้ไขเพิ่มเติม (ฉบับที่ ๒) พ.ศ. ๒๕๔๐ และตามมติ ครม. ลงวันที่ ๓๐ มกราคม ๒๕๔๔ โดยเคร่งครัด

๓) จัดให้มีการซ่อมแซมสาธารณูปโภคที่ได้รับความเสียหายจากภัยพิบัติซึ่งอยู่ในความรับผิดชอบหากเกินขีดความสามารถให้ขอความช่วยเหลือจากหน่วยงานที่เกี่ยวข้อง

๔) ให้มีการบำรุงขวัญ ประชาสัมพันธ์ ให้ข้อมูลข่าวสาร คำแนะนำการช่วยเหลือผู้ประสบภัยในด้านต่าง ๆ และเป็นศูนย์กลางการติดต่อประสานงาน

๕) ประสานงานกับส่วนราชการต่าง ๆ เพื่อมอบหมายหน้าที่ในการปฏิบัติงานซ่อมแซมฟื้นฟูความเสียหายในด้านต่าง ๆ ตามลักษณะหน้าที่รับผิดชอบ

๖) ประเมินผลการปฏิบัติงานตั้งแต่ต้น หาข้อบกพร่องหรือข้อปรับปรุงนำไปแก้ไขตั้งแต่ขั้นเตรียมการก่อนเกิดเหตุและชี้แจงให้ทุกฝ่ายได้รับทราบและปรับปรุงแผนปฏิบัติให้ดีขึ้น

หน้าที่ของหน่วยปฏิบัติ

ศูนย์ป้องกันภัยฝ่ายพลเรือนองค์การบริหารส่วนตำบลมะขามเตี้ย มีหน้าที่ให้การช่วยเหลือผู้ประสบภัยพิบัติกรณีฉุกเฉิน เนื่องจากอุทกภัย วาตภัยและดินถล่มองค์การบริหารส่วนตำบลมะขามเตี้ย ซึ่งจะต้องดำเนินการดังนี้

๑) อำนวยการปฏิบัติงานป้องกันและบรรเทาภัย ให้สถานการณ์กลับคืนสู่สภาวะปกติโดยเร็วและอพยพช่วยเหลือผู้ประสบภัยไปยังสถานที่ปลอดภัย

๒) อำนวยการสงเคราะห์ผู้ประสบภัย โดยจัดหาและจัดส่งเครื่องอุปโภคให้แก่ผู้ประสบภัยตามจุดต่าง ๆ ตามแผน ตลอดจนให้การช่วยเหลือผู้ประสบภัยตามระเบียบกระทรวงการคลังที่กำหนดไว้

๓) อำนวยการจัดหาที่อยู่อาศัย จัดให้มีระบบสุขาภิบาลสำหรับผู้อพยพอย่างเพียงพอตลอดจนจัดหาเต็นท์ เสื้อชูชีพ ผ้าห่ม สิ่งของเครื่องใช้ที่จำเป็นหรือขอรับบริจาคหน่วยงานและองค์กรอื่น ๆ

๔) อำนวยการปฐมพยาบาลจัดให้มีการรักษาพยาบาลเบื้องต้นแก่ผู้ป่วยตลอดจนจัดส่งผู้ป่วยผู้ได้รับบาดเจ็บส่งโรงพยาบาล

๕) อำนวยการจัดให้มีการซ่อมแซมระบบสาธารณูปโภค เส้นทางคมนาคมและสิ่งก่อสร้างต่าง ๆ ที่เสียหายให้สามารถใช้งานได้เบื้องต้น

๖) อำนวยการฟื้นฟูบูรณะ โดยจัดให้มีการสำรวจความเสียหายสิ่งสาธารณูปโภคความเสียหายด้านการเกษตร ตลอดจนการฟื้นฟูบูรณะสิ่งของที่เสียหายด้านการประกอบอาชีพให้กลับสู่สภาพปกติโดยเร็ว

๗) อำนวยการอื่น ๆ ตามความจำเป็นและเหมาะสมหรือตามที่ผู้อำนวยการป้องกันภัยฝ่ายพลเรือนเห็นควรตามความเหมาะสม

ศูนย์อำนวยการเฉพาะกิจช่วยเหลือผู้ประสบภัยพิบัติกรณีฉุกเฉิน เนื่องจากอุทกภัย วาตภัย และแผ่นดินถล่ม องค์การบริหารส่วนตำบลมะขามเตี้ย แบ่งออกเป็น ๓ ฝ่าย โดยมีหน้าที่รับผิดชอบ คือ

(๑) ฝ่ายเตรียมการป้องกันภัย มีหน้าที่ ดังนี้

- ก. ติดตามสถานการณ์รวบรวมข่าวสารประเมินสถานการณ์ที่อาจเกิดขึ้น
- ข. เตรียมเจ้าหน้าที่ เครื่องมือ เครื่องใช้ในการป้องกันภัยฝ่ายพลเรือน
- ค. รายงานเหตุการณ์ ต่อกองอำนาจการฯ/ หรือหน่วยเหนือขึ้นไป

- ฝ่ายเตรียมการป้องกันภัย หน่วยงานภายในเป็น ๓ หน่วย คือ

ก. หน่วยป้องกันภัย มีหน้าที่

๑) ติดตามสถานการณ์ รวบรวมข้อมูล การประเมินสถานการณ์ภัยฝ่ายพลเรือนที่อาจเกิดขึ้น เพื่อแจ้งเตือนภัยให้ประชาชนทราบ

๒) สรุปรายงานเหตุการณ์ต่อผู้อำนาจการป้องกันภัยฯ หรือหน่วยเหนือ

ข. หน่วยสื่อสาร มีหน้าที่

๑) รับแจ้งข่าวสาร และรับรายงานเหตุการณ์ต่าง ๆ

๒) เป็นศูนย์กลางสื่อสารระหว่างหน่วยงาน

ค. หน่วยสวัสดิการ มีหน้าที่

จัดหาสวัสดิการต่าง ๆ เพื่อสนับสนุนการปฏิบัติงานของเจ้าหน้าที่ของฝ่ายปฏิบัติการ

(๒) ฝ่ายปฏิบัติการ มีหน้าที่ ดังนี้

- ก. ดำเนินการระงับและบรรเทาภัย ภัยเมื่อเกิดภัย
- ข. ดำเนินการจัดการปฐมพยาบาล ผู้ประสบภัยเมื่อเกิดภัย
- ค. ดำเนินการอพยพประชาชนและส่วนราชการไปยังพื้นที่ปลอดภัย
- ง. รักษาความสงบเรียบร้อยบริเวณที่เกิดภัย

- ฝ่ายปฏิบัติการแบ่งงานภายในออกเป็น ๔ หน่วย ดังนี้

ก. หน่วยกู้ภัย มีหน้าที่

๑. ออกระงับและบรรเทาภัยที่เกิดขึ้นให้ยุติลงโดยเร็ว
๒. รายงานสถานการณ์ภัยที่เกิดขึ้นให้ผู้อำนาจการทราบทุกระยะ

ข. หน่วยปฐมพยาบาล มีหน้าที่

๑. จัดหน่วยปฐมพยาบาลออกปฏิบัติงานร่วมกับหน่วยกู้ภัย
๒. รักษาพยาบาลผู้บาดเจ็บในบริเวณที่เกิดภัย

ค. หน่วยอพยพประชากร มีหน้าที่

๑. จัดการอพยพประชาชนและส่วนราชการไปยังพื้นที่ปลอดภัย
๒. ขนย้ายผู้ประสบภัยและทรัพย์สินของประชาชนส่วนราชการไปยังที่ปลอดภัย

ง. หน่วยรักษาความสงบเรียบร้อย มีหน้าที่

๑. รักษาความสงบเรียบร้อยในบริเวณที่เกิดภัย
๒. จัดระเบียบการจราจรในบริเวณที่เกิดภัย

(๓) ฝ่ายฟื้นฟูบูรณะ มีหน้าที่

- ก. ให้การสงเคราะห์ช่วยเหลือฟื้นฟูบูรณะสภาพของประชาชนที่ประสบภัยให้กลับสู่สภาพปกติ
- ข. บูรณะซ่อมแซมสิ่งก่อสร้างสาธารณูปโภคเส้นทางคมนาคมให้ใช้การได้ในเบื้องต้น
- ค. รื้อถอน ทำลายซากปรักหักพังที่อาจก่อให้เกิดอันตรายต่อประชาชน
- ง. ให้การจัดหาพยาบาลผู้บาดเจ็บ และจัดการสาธารณสุขแก่ผู้ประสบภัย

- ฝ่ายฟื้นฟูบูรณะ แบ่งงานออกเป็น ๓ หน่วย ดังนี้

ก. หน่วยสงเคราะห์ผู้ประสบภัย มีหน้าที่

๑. ให้สงเคราะห์ช่วยเหลือแก่ผู้ประสบภัย
๒. สำรวจความเสียหาย และความต้องการด้านต่าง ๆ ของผู้ประสบภัยเสนอ ต่อผู้อำนวยการป้องกันภัยฝ่ายพลเรือนเทศบาลตำบลขุนทะเล

ข. หน่วยบูรณะซ่อมแซม มีหน้าที่

๑. บูรณะซ่อมแซมสิ่งก่อสร้างสาธารณูปโภคและเส้นทางคมนาคม
๒. รื้อถอนทำลายสิ่งปรักหักพัง อาจจะทำให้เกิดอันตรายต่อประชาชน

ค. หน่วยรักษาพยาบาลมีหน้าที่

๑. จัดการรักษาพยาบาลผู้บาดเจ็บและผู้ป่วยที่จำเป็นต้องเข้ารับการรักษาพยาบาล
๒. จัดระบบสาธารณสุขในบริเวณที่รับการอพยพ

องค์กรสนับสนุน

ส่วนราชการที่เป็นองค์กรสนับสนุนในพื้นที่ ประกอบด้วย

- ๑) ที่ทำการปกครองอำเภอเมืองสุราษฎร์ธานี
- ๒) สถานีตำรวจภูธรขุนทะเล
- ๓) การไฟฟ้าส่วนภูมิภาคอำเภอเมืองสุราษฎร์ธานี
- ๔) สำนักงานสาธารณสุขอำเภอเมืองสุราษฎร์ธานี
- ๕) โรงพยาบาลส่งเสริมสุขภาพตำบลมะขามเตี้ย
- ๖) อาสาสมัคร ชมรม สมาคม ต่าง ๆ
- ๗) ชมรมนันทวิทยุสมัครเล่นและอาสาสมัครกู้ภัย มอ.สฎ.
- ๘) มูลนิธิกุศลศรัทธาสุราษฎร์ธานี

องค์กรสนับสนุนมีหน้าที่ ให้การสนับสนุนในด้านกำลังคน ยานพาหนะ เครื่องมือเครื่องใช้ และสิ่งของต่าง ๆ ที่จำเป็นในการบรรเทาและระงับภัยที่เกิดขึ้นเพื่อให้สามารถปฏิบัติงานได้ทันต่อเหตุการณ์และมีประสิทธิภาพสูงสุด

การบังคับบัญชาและการติดต่อสื่อสาร

ก. การบังคับบัญชา

๑. อำนาจการบังคับบัญชาส่วนราชการ หน่วยงาน เจ้าหน้าที่ และบุคคลทั่วไปเกี่ยวกับการป้องกันภัยพิบัติกรณีฉุกเฉิน เนื่องจากอุทกภัย วาตภัย และดินถล่ม ให้ผู้อำนวยการป้องกันภัยฝ่ายพลเรือนองค์การบริหารส่วนตำบลมะขามเตี้ย เป็นผู้ที่มีอำนาจสั่งการอำนวยความสะดวก ควบคุม แนะนำ หรือเป็นไปตามพระราชบัญญัติป้องกันและบรรเทาสาธารณภัย พ.ศ. ๒๕๕๐

๒. ที่ตั้งศูนย์อำนวยความสะดวกช่วยเหลือผู้ประสบภัยพิบัติ กรณีฉุกเฉินเนื่องจาก อุทกภัย วาตภัย และดินถล่ม องค์การบริหารส่วนตำบลมะขามเตี้ย ตั้งอยู่ ณ สำนักงานองค์การบริหารส่วนตำบลมะขามเตี้ย๑๘๖ หมู่ที่ ๗ ตำบลมะขามเตี้ย อำเภอเมืองฯ จังหวัดสุราษฎร์ธานี ๘๔๐๐๐

โทรศัพท์ ๐-๗๗๓๕-๕๐๔๗

ข. การติดต่อสื่อสาร

บัญชีรายชื่อหน่วยงานราชการ รัฐวิสาหกิจ องค์กรปกครองส่วนท้องถิ่น ภาคเอกชน
และองค์กรเครือข่าย ในเขตอำเภอเมือง ฯ

ลำดับ ที่	ชื่อหน่วยงาน	วิทยุสื่อสาร		หมายเลขโทรศัพท์	
		นามเรียกขาน	ความถี่	โทรศัพท์	โทรสาร
๑	นายก อบต. มะขามเตี้ย	ทุ่งใหญ่ ๑	๑๕๐.๗๗๕	๐๘-๑๐๗๗-๗๒๓๙	๐๗๗๕๕๐๘๗ ต่อ ๑๘
๒	รองนายก อบต. คนที่ ๑	ทุ่งใหญ่ ๒	๑๕๐.๗๗๕	๐๘-๑๐๘๗-๒๘๒๙	
๓	รองนายก อบต. คนที่ ๒	ทุ่งใหญ่ ๓	๑๕๐.๗๗๕	๐๘-๑๙๗๘-๗๖๕๐	
๔	นายอำเภอเมืองสุราษฎร์ธานี			๐๘-๑๘๖๗-๕๓๘๕	๐-๗๗๒๘-๘๗๖๐
๕	ปลัดอำเภอหัวหน้าฝ่ายความมั่นคง			๐-๗๗๒๘-๙๑๓๓	๐-๗๗๒๘-๙๑๓๓
๖	นายกเทศมนตรีขุนทะเล			๐-๗๗๒๑-๑๖๙๑	
๗	นายกเทศมนตรีวัดประดู่			๐๘-๙๘๗๑-๔๙๑๙	
๘	ท้องถิ่นอำเภอเมืองสุราษฎร์ธานี			๐๘-๑๕๓๖-๔๔๗๐	
๙	สถานีตำรวจภูธรอำเภอเมือง สุราษฎร์ธานี			๐-๗๗๒๗-๒๐๙๕	
๑๐	โรงพยาบาลส่งเสริมสุขภาพตำบล			๐-๗๗๓๕-๕๕๕๓	
๑๑	สาธารณสุขอำเภอ			๐-๗๗๒๘-๘๒๖๐	
๑๒	พัฒนาชุมชนอำเภอ			๐-๗๗๒๘-๖๔๐๘	
๑๓	เกษตรอำเภอเมือง ฯ			๐-๗๗๒๘-๗๐๕๔	
๑๔	ปศุสัตว์อำเภอเมือง ฯ			๐๘-๑๕๓๗-๘๗๒๕	
๑๕	สำนักงานการไฟฟ้าภูมิภาค อำเภอเมือง ฯ			๐-๗๗๒๘-๖๙๔๐	
๑๖	การประปาภูมิภาคอำเภอเมือง ฯ			๐-๗๗๑๗-๓๔๘๓	
๑๗	จังหวัดทหารบกสุราษฎร์ธานี			๐-๗๗๒๘-๒๑๖๑-๓	
๑๘	กรมทหารราบที่ ๒๕ ค่ายวิภาวดีรังสิต			๐-๗๗๒๗-๓๒๘๔	
๑๙	ชมรมนักวิทยุสมัครเล่นและ อาสาสมัครกู้ชีพ มอ.สฎ.	จุดสแตนด์บาย มอ. สฎ.	๑๔๔.๙๐๐	๐๘-๕๕๗๙-๙๒๓๑	
๒๐	มูลนิธิกุศลศรัทธาสุราษฎร์ธานี	มูลนิธิ กุศลศรัทธา สุราษฎร์ธานี	๑๔๔.๙๐๐	๐๘-๑๙๗๘-๗๖๕๐	๐-๗๗๒๗-๒๓๒๘
๒๑	กำนันตำบลมะขามเตี้ย	มะขามเตี้ย ๑	๑๕๐.๗๗๕	๐๘-๖๙๔๓-๒๘๕๗	
๒๒	ผู้ใหญ่บ้านหมู่ที่ ๘	มะขามเตี้ย ๒	๑๕๐.๗๗๕	๐๘-๔๓๐๔-๘๙๘๙	
๒๓	ผู้ใหญ่บ้านหมู่ที่ ๕	มะขามเตี้ย ๓	๑๕๐.๗๗๕	๐๘-๓๓๙๖-๔๕๙๗	
๒๔	ผู้ใหญ่บ้านหมู่ที่ ๖	มะขามเตี้ย ๔	๑๕๐.๗๗๕	๐๘-๙๙๙๑-๘๓๙๙	

**บัญชีรายชื่อหน่วยงานราชการ รัฐวิสาหกิจ องค์กรปกครองส่วนท้องถิ่น ภาคเอกชน
และองค์กรเครือข่ายในเขตจังหวัดสุราษฎร์ธานี**

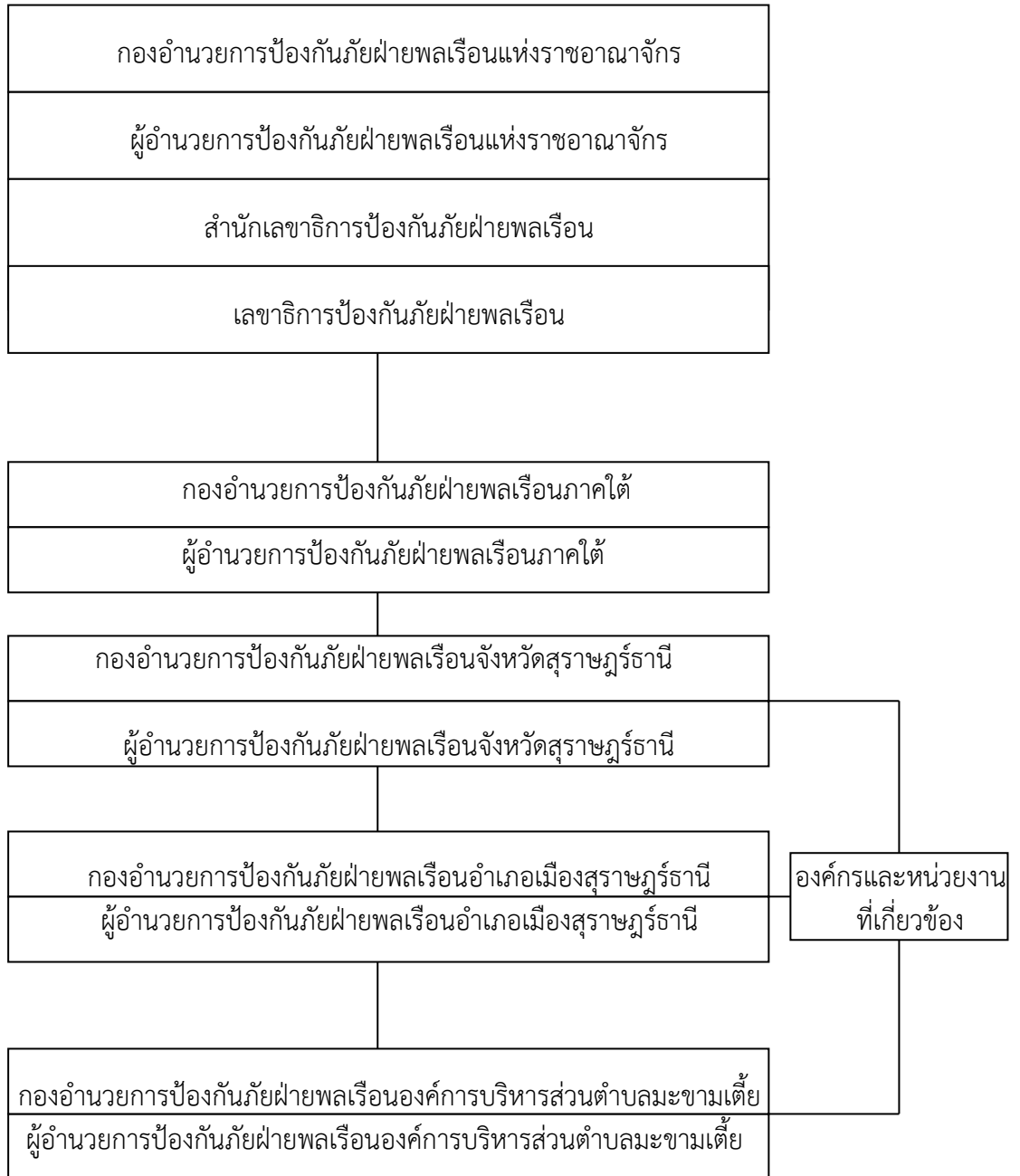
ลำดับ ที่	ชื่อหน่วยงาน	วิทยุสื่อสาร		หมายเลขโทรศัพท์	
		นามเรียกขาน	ความถี่	โทรศัพท์	โทรสาร
๑	ผู้ว่าราชการจังหวัด			๐-๗๗๒๗-๒๑๗๖ ๐๘-๙๒๐๓-๐๕๒๖	๐-๗๗๒๘-๕๙๙๐
๒	รองผู้ว่าราชการจังหวัด			๐-๗๗๒๘-๗๘๓๘	๐-๗๗๒๘-๗๘๓๘
๓	สำนักงานประชาสัมพันธ์จังหวัด			๐-๗๗๒๘-๓๙๗๐	๐-๗๗๒๘-๓๙๗๐
๔	สำนักงานเกษตรและสหกรณ์จังหวัด			๐-๗๗๒๘-๒๙๕๓	๐-๗๗๒๘-๒๙๕๔
๕	สำนักงานประมงจังหวัด			๐-๗๗๒๔-๐๖๑๒	๐-๗๗๓๑-๑๑๑๗
๖	สำนักงานปศุสัตว์จังหวัด			๐-๗๗๒๗-๒๙๐๐	๐-๗๗๒๗-๒๙๐๐
๗	สำนักงานเกษตรจังหวัด			๐-๗๗๒๗-๓๒๙๐	๐-๗๗๒๗-๒๖๖๒
๘	สำนักงานทรัพยากรธรรมชาติและ สิ่งแวดล้อมจังหวัด			๐-๗๗๒๘-๗๑๕๖	๐-๗๗๒๘-๗๑๕๖
๙	สำนักงานพัฒนาชุมชนจังหวัด			๐-๗๗๒๗-๒๕๕๘	
๑๐	สำนักงานพาณิชย์จังหวัด			๐-๗๗๒๗-๒๕๐๓	
๑๑	สำนักงานโยธาธิการและผังเมืองจังหวัด			๐-๗๗๒๗-๓๙๓๖	
๑๒	สำนักงานแรงงานจังหวัด			๐-๗๗๓๕-๕๔๑๖-๗	
๑๓	สำนักงานจัดหางานจังหวัด			๐-๗๗๓๕-๕๔๒๒-๓	
๑๔	สำนักงานสวัสดิการ และคุ้มครองแรงงานจังหวัด			๐-๗๗๓๕-๕๔๑๔-๕	
๑๕	สำนักงานพัฒนาสังคม และความมั่นคงของมนุษย์			๐-๗๗๓๕-๕๐๘๐-๑	
๑๖	โรงพยาบาลสุราษฎร์ธานี			๐-๗๗๒๗-๒๒๓๑	
๑๗	โรงพยาบาลค่ายวิภาวดีรังสิต			๐-๗๗๒๙-๕๐๔๖	๐-๗๗๓๓-๓๔๙๙
๑๘	สำนักงานท้องถิ่นจังหวัด			๐-๗๗๒๗-๒๒๑๘	๐-๗๗๒๘-๓๕๖๖
๑๙	ศูนย์กู้ชีพตาปี			๐-๗๗๒๐-๖๔๘๗	
๒๐	ศูนย์นเรนทร			๑๖๖๙	
๒๑	สายด่วนสาธารณสุข			๑๗๘๔	

ลำดับที่	ชื่อ -นามสกุล	ตำแหน่ง	รับผิดชอบฝ่าย	เบอร์โทรศัพท์ติดต่อ
	ศูนย์อำนวยการฯ		ศูนย์อำนวยการฯ	
๑	นายพงษ์ศักดิ์ แสงจันทร์	นายก อบต.	ผู้อำนวยการศูนย์ฯ	๐๘-๑๐๗๗-๗๒๓๙
๒	นายเสน่ห์ วิชัยดิษฐ์	รองนายก คนที่ ๑	รองผู้อำนวยการฯ	๐๘-๑๐๘๗-๒๘๒๙
๓	นายนิยม กองประดิษฐ์	รองนายก คนที่ ๒	รองผู้อำนวยการฯ	๐๘-๑๘๗๘-๗๖๕๐
๔	นางสาวพิสมัย ใจงาม	เลขานุการนายกฯ	เป็น จนท.ประจำศูนย์ฯ	๐๘-๙๔๗๒-๕๙๒๗
๕	นายมนต์ชัย ศรีเทพ	ประธาน อปพร.ฯ	เป็น จนท.ประจำศูนย์ฯ	๐๘-๑๙๔๑-๔๒๐๒
๖	ส.อบต. ทุกหมู่บ้าน	ส.อบต.	เป็น จนท.ประจำศูนย์ฯ	
๗	จ.ส.ต.นิวัฒน์ แก้วประเสริฐ	ปลัด อบต.	เป็น จนท.ประจำศูนย์/เลขฯ	๐๘-๑๓๙๖-๗๗๙๙
๘	นางสาวเพชรรัตน์ จักรบุตร	หน.สนง.ปลัด	เป็น จนท.ประจำศูนย์/ผ.เลขฯ	๐๘-๖๖๘๖-๓๓๓๖๒
๙	ส.ต.ต.ทัศน์ย์ เข้มทอง	เจ้าหน้าที่วิเคราะห์ฯ	เป็น จนท.ประจำศูนย์/ผ.เลขฯ	๐๘-๔๘๔๘-๕๘๓๖
๑๐	นางกัลยา ศิลาราช	บุคลากร	เป็น จนท.ประจำศูนย์/ผ.เลขฯ	๐๘-๐๖๔๘-๕๙๑๔
๑๑	นางอนงค์นาค บุญราช	เจ้าพนักงานธุรการ	เป็น จนท.ประจำศูนย์/ผ.เลขฯ	๐๘-๓๖๔๙-๗๙๕๖
	ฝ่ายป้องกันและปฏิบัติการ		ฝ่ายป้องกันและปฏิบัติการ	
๑	นายสมเกียรติ ถาวรพร	ประธานสภาฯ	ประธานกรรมการ	๐๘-๗๒๖๙-๘๘๕๔
๒	นายมณฑิร พรหมทวด	รองประธานสภาฯ	รองประธานฯ	๐๘-๑๕๖๙-๒๕๕๐
๓	นายถนอม สุตวรรณ	ผู้ใหญ่บ้าน ม.๘	รองประธานฯ	๐๘-๔๓๐๔-๘๙๘๙
๔	นายรุ่งเพชร เศรษฐเชื้อ	สารวัตรกำนัน	กรรมการ	
๕	นายอำนวยการ แสงวิจิตรกุล	ผู้ช่วยผู้ใหญ่บ้าน	กรรมการ	
๖	นายปรีดา ภูเขาทอง	อปพร. ม.๗	กรรมการ	
๗	นายสุเชาว์ ใจงาม	อปพร. ม.๗	กรรมการ	
๘	นายเจน อารมณชื่น	อปพร. ม.๗	กรรมการ	
๙	นายเสงี่ยม ทองชุม	อปพร. ม.๗	กรรมการ	
๑๐	นายสุขสันต์ อินทะระ	อปพร. ม.๘	กรรมการ	
๑๑	นายพิทวิสัย สารทิพย์ - อปพร.ที่ได้รับมอบหมาย -	อปพร. ม.๘	กรรมการ	
	ฝ่ายรักษาความสงบเรียบร้อย			
๑	นายสมหมาย ใจงาม	กำนันตำบล	ประธานกรรมการ	๐๘-๖๙๔๓-๒๘๕๗
๒	นายทิวา คณาวิทยา	ผู้ใหญ่บ้าน ม.๕	รองประธานฯ	๐๘-๓๓๙๖-๔๕๙๗
๓	นายถนอม สุตวรรณ	ผู้ใหญ่บ้าน ม.๘	รองประธานฯ	๐๘-๔๓๐๔-๘๙๘๙
๔	นายธีระศักดิ์ นาคทองคง	อปพร. ม.๕	กรรมการ	
๕	นายสมศักดิ์ บุตรทอง	อปพร. ม.๕	กรรมการ	
๖	นายโกวิท จันทร์สุวรรณ	อปพร. ม.๖	กรรมการ	
๗	นายพงษ์ศักดิ์ ทองหยอด	อปพร. ม.๖	กรรมการ	
๘	นายสามารถ สุวรรณชาติรี	อปพร. ม.๘	กรรมการ	
๙	นายวีระพงษ์ โกละกะ - อปพร.ที่ได้รับมอบหมาย -	อปพร. ม.๘	กรรมการ	
ลำดับที่	ชื่อ -นามสกุล	ตำแหน่ง	รับผิดชอบฝ่าย	เบอร์โทรศัพท์ติดต่อ

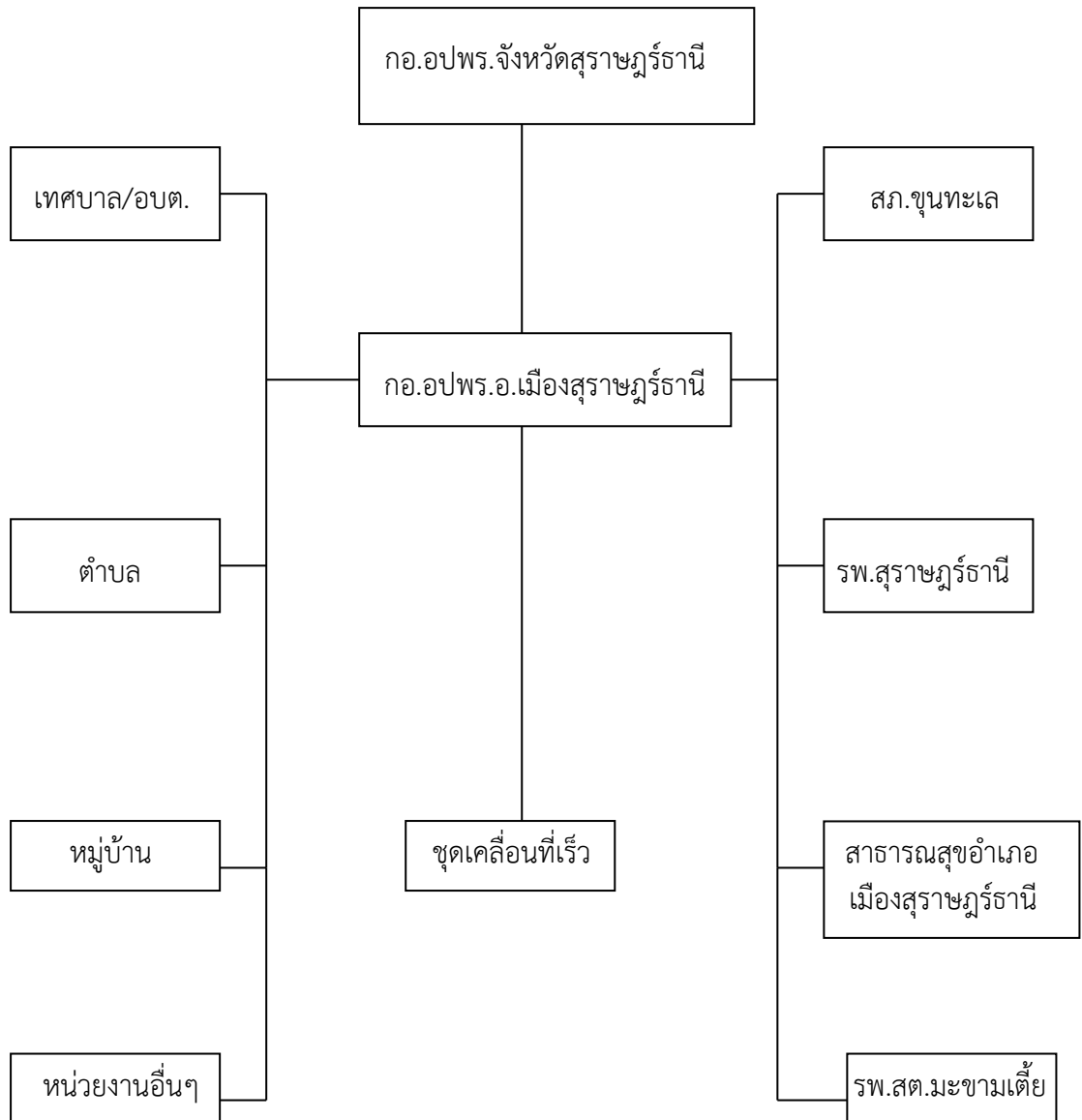
	<u>ฝ่ายสื่อสารและ ปฏิบัติการกู้ชีพกู้ภัย</u>		<u>ฝ่ายสื่อสารปฏิบัติการ กู้ชีพกู้ภัย</u>	
๑ ๒ ๓ ๔ ๕ ๖ ๗ ๘ ๙ ๑๐ ๑๑ ๑๒	นายมนต์ชัย ศรีเทพ นายธีรยุทธ์ พัฒน์เข้ม นายศิริชัย พูลเงิน นายรุ่งเพชร เศรษฐเชื้อ นายสุรพล คงทวี นายสุเชาว์ ใจงาม นางกัลยารัตน์ ธรรมนิจกุล นายถนอม สุตวรรณ์ นายพงษ์ศักดิ์ ทองหยอด นายพัลลภ ใจงาม นายปรีดา ภูเขาทอง นายสุขสันต์ อินทรระ - อปพร.ที่ได้รับมอบหมาย -	ประธาน อปพร.ฯ อปพร./ OTOS อปพร./ OTOS อปพร./ OTOS อปพร./ OTOS อปพร./ OTOS อปพร./ OTOS อปพร./ OTOS อปพร./ OTOS อปพร. อปพร.	ประธานกรรมการ รองประธานฯ รองประธานฯ กรรมการ กรรมการ กรรมการ กรรมการ กรรมการ กรรมการ กรรมการ กรรมการ กรรมการ	๐๘-๑๙๔๑-๔๒๐๒ ๐๘-๗๘๙๓-๖๘๘๙ ๐๘-๖๙๕๓-๔๗๕๑ ๐๘-๑๒๗๒-๑๕๗๗ ๐-๗๗๓๕-๕๐๙๒ ๐๘-๙๒๙๑-๔๗๗๒ ๐๘-๙๗๓๑-๓๙๙๙ ๐๘-๔๓๐๔-๘๙๘๙ ๐๘-๗๒๘๒-๗๙๔๒ ๐-๗๗๓๕-๕๐๔๖ ๐๘-๑๔๗๖-๒๔๘๐
๑ ๒ ๓ ๔ ๕	<u>ฝ่ายประชาสัมพันธ์</u> นายเสน่ห์ วิชัยดิษฐ์ นายสมหมาย ใจงาม นายทิวา คณาวิทยา นายโกวิท จันทร์สุวรรณ นายถนอม สุตวรรณ์ - อปพร.ที่ได้รับมอบหมาย -	เลขานุการ/ อปพร. กำนัน/อปพร. อปพร. อปพร. อปพร.	<u>ฝ่ายประชาสัมพันธ์</u> ประธานกรรมการ รองประธานฯ รองประธานฯ กรรมการ กรรมการ	๐๘-๑๐๘๗-๒๘๒๙

ภาคผนวก

ภาคผนวก ก ผผนวก ก สายการบังคับบัญชาและการประสานงาน
(ประกอบแผนการช่วยเหลือผู้ประสบอุทกภัยองค์การบริหารส่วนตำบลมะขามเตี้ย ประจำปี ๒๕๕๙)



ภาคผนวก ข แผนก ข การติดต่อสื่อสาร
(ประกอบแผนการช่วยเหลือผู้ประสบอุทกภัยองค์การบริหารส่วนตำบลมะขามเตี้ยประจำปี ๒๕๕๙)



ภาคผนวก ค ผผนวก ค การติดต่อสื่อสาร
(ประกอบแผนการช่วยเหลือผู้ประสบอุทกภัยองค์การบริหารส่วนตำบลมะขามเตี้ย ประจำปี ๒๕๕๙)

- วิทยุสื่อสาร ย่านความถี่ ๑๕๐.๗๗๕ MHz
- โทรศัพท์ ๐-๗๗๓๕-๕๐๔๗

ภาคผนวก ง โครงสร้างอัตรากำลัง เครื่องมือ ยานพาหนะ สำหรับปฏิบัติงานในกรณีฉุกเฉิน
(ประกอบแผนปฏิบัติการป้องกันและบรรเทาภัยพิบัติกรณีฉุกเฉิน
เนื่องจากอุทกภัยวาทภัยและดินถล่มองค์การบริหารส่วนตำบลมะขามเตี้ย พ.ศ. ๒๕๕๙)

ที่	รายการ	จำนวน	จำนวนคนที่บรรทุกได้	เจ้าของ
๑	หมู่ที่ ๕ บ้านท่าเพชร รถยนต์กระบะ หมายเลขทะเบียน.....	๑	๑๕
๒	หมู่ที่ ๕ บ้านท่าเพชร รถยนต์กระบะ หมายเลขทะเบียน.....	๑	๑๕
๓	หมู่ที่ ๖ บ้านบางใหญ่ รถยนต์กระบะ หมายเลขทะเบียน กบ ๘๒๘ สฎ.	๑	๑๕	นายมนต์ชัย ศรีเทพ
๔	หมู่ที่ ๖ บ้านบางใหญ่ รถยนต์กระบะ(ไฟร์วีล) หมายเลขทะเบียน.....	๑	๑๕	นายโรจกร กองประดิษฐ์
๔	หมู่ที่ ๖ บ้านบางใหญ่ รถสิบล้อ หมายเลขทะเบียน ๘๑-๓๓๓๔๙ สฎ	๑	๕๐	นายนิยม กองประดิษฐ์
๕	หมู่ที่ ๖ บ้านบางใหญ่ รถหกล้อ หมายเลขทะเบียน ๘๑-๗๐๔๐ สฎ	๑	๒๕	นายนิยม กองประดิษฐ์
๖	หมู่ที่ ๗ บ้านท่าสน รถยนต์กระบะ หมายเลขทะเบียน ตม ๓๕๐๖ กทม.	๑	๑๕	นายคล่อง จันทระ
๗	หมู่ที่ ๗ บ้านท่าสน รถยนต์กระบะ หมายเลขทะเบียน.....	๑	๑๕
๘	หมู่ที่ ๘ บ้านทรายทอง รถยนต์กระบะ หมายเลขทะเบียน บม ๔๖๙ สฎ	๑	๑๕	นายมนต์เชียร พรหมทวด
๙	หมู่ที่ ๘ บ้านทรายทอง เรือไฟเบอร์	๑๔	๔๒	หมู่ที่ ๘ บ้านทรายทอง
๑๐	หมู่ที่ ๘ บ้านทรายทอง เรือติดเครื่องยนต์ (ใหญ่)	๒	๒๐	หมู่ที่ ๘ บ้านทรายทอง

ภาคผนวก จ พื้นที่เสี่ยงภัยและบริเวณรับการอพยพ
 (ประกอบแผนปฏิบัติการป้องกันและบรรเทาภัยพิบัติกรณีฉุกเฉินเนื่องจากอุทกภัย
 วาตภัย และดินถล่ม องค์การบริหารส่วนตำบลมะขามเตี้ย พ.ศ. ๒๕๕๙)
 พื้นที่ปลอดภัยสำหรับกรณีเกิด วาตภัย อุทกภัย ในเขตองค์การบริหารส่วนตำบลมะขามเตี้ย

ลำดับ ที่	สถานที่ตั้ง	ขนาด (ตร.ม.)	ความสามารถ รองรับ ผู้ประสบภัย (คน)	จุดเตรียม อพยพ (ระบุสถานที่)	ผู้รับผิดชอบ (ระบุชื่อ)
๑	วัดภูธรอุทิศ ม.๙ ตำบลขุนทะเล (จุดอพยพประชาชน ม.๘)	๓๐๐.๐๐	๑๐๐	ศาลา การเปรียญ	เจ้าอาวาส วัดภูธรอุทิศ
๒	โรงเรียนบ้านท่าเพชร ม.๕ ตำบลมะขามเตี้ย (จุดอพยพประชาชน ม.๗,๕)	๘๐๐.๐๐	๑๕๐	อาคารเรียน หอประชุม	ผู้อำนวยการโรงเรียน บ้านท่าเพชร
๓	มหาวิทยาลัยสงขลานครินทร์ วิทยาเขตสุราษฎร์ธานี ม.๖ ตำบลมะขามเตี้ย	๑,๖๐๐.๐๐	๓๐๐	อาคารเรียน หอประชุม	รองผู้อำนวยการ มหาวิทยาลัย สงขลานครินทร์ วิทยาเขต สุราษฎร์ธานี

ภาคผนวก ฉ การแจกจ่าย
(ประกอบแผนปฏิบัติการป้องกันและบรรเทาภัยพิบัติ กรณีฉุกเฉิน
เนื่องจากอุทกภัย วาตภัย และดินถล่ม องค์การบริหารส่วนตำบลมะขามเตี้ย พ.ศ. ๒๕๕๙)

ชุดที่	แจกจ่าย	หมายเหตุ
	ผอ.อปพร.อบต.มะขามเตี้ย	
	ผกก.สภ.ขุนทะเล	
	ผอ.รพ.สต.มะขามเตี้ย	
	กำนัน/ผู้ใหญ่บ้าน ทุกหมู่บ้าน	



คำสั่งองค์การบริหารส่วนตำบลมะขามเตี้ย

ที่ ๕๓๖ / ๒๕๕๘

เรื่อง การจัดตั้งศูนย์อำนวยการเฉพาะกิจแก้ไขปัญหาอุทกภัย วาตภัย ดินโคลนถล่มตำบลมะขามเตี้ย

ด้วยในห้วงเวลาระหว่างเดือน มิถุนายน ไปจนถึงสิ้นปี ของทุกปี เป็นช่วงฤดูฝน จะมีฝนตกหนักจนทำให้ปริมาณน้ำมาก ซึ่งทำให้เกิดภาวะน้ำท่วมฉับพลันและน้ำป่าไหลหลากหรือโคลนถล่ม ก่อให้เกิดความเสียหายสูญเสียชีวิตทั้งในด้านชีวิตและทรัพย์สินเป็นจำนวนมาก เพื่อเป็นการป้องกันและบรรเทาความเสียหายที่อาจเกิดขึ้น สามารถให้ความช่วยเหลือราษฎรได้ทันที่ องค์การบริหารส่วนตำบลมะขามเตี้ย จึงแต่งตั้งเจ้าหน้าที่ประจำศูนย์อำนวยการเฉพาะกิจแก้ไขปัญหาอุทกภัย วาตภัยและดินโคลนถล่ม ดังต่อไปนี้

๑. ฝ่ายอำนวยการ มีหน้าที่ดำเนินการวางแผนอำนวยการ สั่งการ ประสานงาน ควบคุม การดำเนินงาน ประกอบด้วย

๑.๑ นายกององค์การบริหารส่วนตำบลมะขามเตี้ย	ประธาน
๑.๒ รองนายกององค์การบริหารส่วนตำบลมะขามเตี้ยทุกคน	รองประธาน
๑.๓ ปลัดองค์การบริหารส่วนตำบลมะขามเตี้ย	กรรมการ
๑.๔ หัวหน้าสำนักงานปลัด	กรรมการ
๑.๕ หัวหน้าส่วนโยธา	กรรมการ
๑.๖ ผู้อำนวยการกองคลัง	กรรมการ
๑.๗ ผู้ใหญ่บ้าน กำนัน ผู้ช่วยผู้ใหญ่บ้านทุกหมู่บ้าน	กรรมการ
๑.๘ เจ้าหน้าที่วิเคราะห์นโยบายและแผน	กรรมการ/เลขานุการ

๒. ฝ่ายปฏิบัติการ มีหน้าที่เกี่ยวกับงานธุรการ การรายงานสถานการณ์ ประสานการปฏิบัติงานตรวจเยี่ยมของ ผู้บังคับบัญชาช่วยเหลือผู้ประสบภัย บรรเทาภัยเบื้องต้น งานประชุมต่างๆ และการงบประมาณ ประกอบด้วย

๒.๑ ปลัดองค์การบริหารส่วนตำบลมะขามเตี้ย	เป็นหัวหน้า
๒.๒ หัวหน้าสำนักงานปลัด	เป็นผู้ช่วย
๒.๓ ผู้อำนวยการกองคลัง	เป็นผู้ช่วย
๒.๔ หัวหน้าส่วนโยธา	เป็นผู้ช่วย
๒.๕ นายช่างโยธา	เป็นผู้ช่วย
๒.๖ นักวิชาการเงินและบัญชี	เป็นผู้ช่วย
๒.๗ สมาชิกสภาองค์การบริหารส่วนตำบลมะขามเตี้ย ทุกหมู่	เป็นผู้ช่วย
๒.๘ สมาชิกอาสาสมัครป้องกันภัยฝ่ายพลเรือน (อปพร)	เป็นผู้ช่วย
๒.๙ เจ้าหน้าที่วิเคราะห์นโยบายและแผน	เป็นผู้ช่วย/เลขานุการ

๓. ฝ่ายสนับสนุนการปฏิบัติการ มีหน้าที่เกี่ยวกับการประสานเครื่องมือเครื่องใช้ การเตรียมเครื่องอุปโภค บริโภค งานหน่วยพยาบาล ประกอบด้วย

๓.๑ รองนายกองค์การบริหารส่วนตำบลมะขามเตี้ยที่ได้รับมอบหมาย	เป็นหัวหน้า
๓.๒ บุคลากร	เป็นผู้ช่วย
๓.๓ เจ้าพนักงานพัสดุ	เป็นผู้ช่วย
๓.๔ นายช่างโยธา	เป็นผู้ช่วย
๓.๕ ผู้ใหญ่บ้านทุกหมู่	เป็นผู้ช่วย
๓.๗ พนักงานจ้างองค์การบริหารส่วนตำบลมะขามเตี้ยทุกคน	เป็นผู้ช่วย
๓.๘ เจ้าพนักงานธุรการ	เป็นผู้ช่วย/เลขานุการ

๔. ฝ่ายแจ้งเตือนและรายงานเหตุด่วน มีหน้าที่ประชาสัมพันธ์ข่าวสาร เกี่ยวกับสาธารณสุขที่อาจเกิดขึ้น ให้ประชาชนทราบ ให้ความรู้ความเข้าใจ การสร้างขวัญและกำลังใจ ให้ประชาชนเมื่อเกิดภัยขึ้นตลอดจนการจัด เวรยามวิทยุตลอด ๒๔ ชั่วโมง เพื่อรับรายงานจากหน่วยเหนือแจ้งเตือนภัยให้ประชาชนทราบและติดตามพยากรณ์ อากาศ ประกอบด้วย

๔.๑ รองนายกองค์การบริหารส่วนตำบลมะขามเตี้ย ที่ได้รับมอบหมาย	เป็นหัวหน้า
๔.๒ สมาชิกสภาองค์การบริหารส่วนตำบล	เป็นผู้ช่วย
๔.๓ กำนัน ผู้ใหญ่บ้าน ผู้ช่วยผู้ใหญ่บ้าน ทุกหมู่	เป็นผู้ช่วย
๔.๔ สมาชิกอาสาสมัครป้องกันภัยฝ่ายพลเรือน (อปพร.)	เป็นผู้ช่วย
๔.๕ ประธาน อปพร.ตำบลมะขามเตี้ย	เป็นผู้ช่วย/เลขานุการ

๕. ฝ่ายรับบริจาค มีหน้าที่ จัดตั้งศูนย์รับบริจาคเงิน สิ่งของเครื่องอุปโภค บริโภค และการแจกจ่าย แก่ผู้ประสบภัย ประกอบด้วย

๕.๑ ปลัดองค์การบริหารส่วนตำบลมะขามเตี้ย	เป็นหัวหน้า
๕.๒ หัวหน้าสำนักงานปลัด	เป็นผู้ช่วย
๕.๓ หัวหน้าส่วนโยธา	เป็นผู้ช่วย
๕.๔ ผู้อำนวยการกองคลัง	เป็นผู้ช่วย
๕.๕ บุคลากร	เป็นผู้ช่วย
๕.๖ เจ้าพนักงานธุรการ	เป็นผู้ช่วย
๕.๗ เจ้าหน้าที่วิเคราะห์นโยบายและแผน	เป็นผู้ช่วย/เลขานุการ

๖. การรักษาความสงบเรียบร้อยและการจราจร มีหน้าที่เกี่ยวกับการรักษาความสงบเรียบร้อย ประกอบด้วย

๖.๑ นายกองการบริหารส่วนตำบลมะขามเตี้ย	เป็นหัวหน้า
๖.๒ สมาชิกอาสาสมัครป้องกันภัยฝ่ายพลเรือน (อปพร.)	เป็นผู้ช่วย
๖.๓ ประธาน อปพร.ตำบลมะขามเตี้ย	เป็นผู้ช่วย/เลขานุการ

๗. ฝ่ายฟื้นฟูบูรณะ มีหน้าที่ให้ความช่วยเหลือฟื้นฟูบูรณะ ซ่อมแซม อาคารบ้านเรือน สาธารณะ สถานที่ ประสบภัย และให้ความช่วยเหลือด้านงบประมาณ ประกอบด้วย

๗.๑ นายกองการบริหารส่วนตำบลมะขามเตี้ย	เป็นหัวหน้า
๗.๒ รองนายกองค์การบริหารส่วนตำบลมะขามเตี้ย	เป็นผู้ช่วย
๗.๓ ปลัดองค์การบริหารส่วนตำบลมะขามเตี้ย	เป็นผู้ช่วย
๗.๔ หัวหน้าสำนักงานปลัด	เป็นผู้ช่วย
๗.๕ หัวหน้าส่วนโยธา	เป็นผู้ช่วย
๗.๖ ผู้อำนวยการกองคลัง	เป็นผู้ช่วย

๗.๗	กำนัน ผู้ใหญ่บ้าน ผู้ช่วยผู้ใหญ่บ้าน ทุกหมู่	เป็นผู้ช่วย
๗.๘	สมาชิกสภาองค์การบริหารส่วนตำบลมะขามเตี้ย	เป็นผู้ช่วย
๗.๙	สมาชิกอาสาสมัครป้องกันภัยฝ่ายพลเรือน(อปพร.)	เป็นผู้ช่วย
๗.๑๐	นายช่างโยธา	เป็นผู้ช่วย
๗.๑๑	นักวิชาการจัดเก็บรายได้	เป็นผู้ช่วย
๗.๑๒	บุคลากร	เป็นผู้ช่วย
๗.๑๓	เจ้าหน้าที่วิเคราะห์นโยบายและแผน	เป็นผู้ช่วย/เลขานุการ

๘. ฝ่ายรักษาพยาบาล มีหน้าที่ให้การรักษาพยาบาล ผู้เจ็บป่วยที่ประสบภัย ประกอบด้วย

๘.๑	ผู้อำนวยการโรงพยาบาลส่งเสริมสุขภาพตำบลมะขามเตี้ย	เป็นหัวหน้า
๘.๒	เจ้าหน้าที่สาธารณสุขทุกคน	เป็นผู้ช่วย
๘.๓	อาสาสมัครหน่วยบริการการแพทย์ฉุกเฉิน ฯลฯ	เป็นผู้ช่วย
๘.๔	อสม.ทุกคน	เป็นผู้ช่วย
๘.๕	เจ้าพนักงานธุรการ	เป็นผู้ช่วย/เลขานุการ

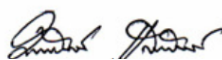
๙. ฝ่ายรับแจ้งเหตุ มีหน้าที่ดำเนินการสำรวจการช่วยเหลือ จัดทำทะเบียนแจกจ่ายเครื่องอุปโภค บริโภค ประกอบด้วย

๙.๑	ปลัดองค์การบริหารส่วนตำบลมะขามเตี้ย	เป็นหัวหน้า
๙.๒	หัวหน้าสำนักงานปลัด	เป็นผู้ช่วย
๙.๓	หัวหน้าส่วนโยธา	เป็นผู้ช่วย
๙.๔	ผู้อำนวยการกองคลัง	เป็นผู้ช่วย
๙.๕	นักวิชาการเงินและบัญชี	เป็นผู้ช่วย
๙.๖	นักวิชาการจัดเก็บรายได้	เป็นผู้ช่วย
๙.๗	บุคลากร	เป็นผู้ช่วย
๙.๘	เจ้าหน้าที่วิเคราะห์นโยบายและแผน	เป็นผู้ช่วย
๙.๙	เจ้าพนักงานพัสดุ	เป็นผู้ช่วย
๙.๑๐	เจ้าพนักงานธุรการ	เป็นผู้ช่วย/เลขานุการ

ให้ผู้ที่ได้รับการแต่งตั้ง ดำเนินการให้ความช่วยเหลือราษฎรผู้ประสบภัย ตามที่ได้รับมอบหมายให้
เป็นไปด้วย ความเรียบร้อย มีประสิทธิภาพ สามารถแก้ไขปัญหาความเดือดร้อนของประชาชน ได้อย่างรวดเร็ว
ทันต่อเหตุการณ์

ทั้งนี้ ตั้งแต่บัดนี้ เป็นต้นไป

สั่ง ณ วันที่ ๒ เดือน พฤศจิกายน พ.ศ. ๒๕๕๘



(นายพงศ์ศักดิ์ แสงจันทร์)

นายกองค์การบริหารส่วนตำบลมะขามเตี้ย