



ประกาศองค์การบริหารส่วนตำบลมะขามเตี้ย

เรื่อง การรายงานผลการดำเนินงานในรอบปีงบประมาณ พ.ศ. ๒๕๕๘

และ รายงานการติดตามและประเมินผลแผนพัฒนาสามปี (พ.ศ. ๒๕๕๘-๒๕๖๐) ปีงบประมาณ พ.ศ. ๒๕๕๘

ด้วยรัฐธรรมนูญแห่งราชอาณาจักรไทย พุทธศักราช ๒๕๕๐ มาตรา ๒๘๗ วรรค ๓ บัญญัติให้องค์กรปกครองส่วนท้องถิ่นต้องรายงานผลการดำเนินงานต่อประชาชนในเรื่องการจัดทำงบประมาณ การใช้จ่าย และผลการดำเนินงานในรอบปี เพื่อให้ประชาชนมีส่วนร่วมในการตรวจสอบและกำกับการบริหารจัดการองค์กรปกครองส่วนท้องถิ่น และระเบียบกระทรวงมหาดไทยว่าด้วยการจัดทำแผนพัฒนาองค์กรปกครองส่วนท้องถิ่น พ.ศ. ๒๕๔๘ ข้อ ๓๐(๕) กำหนดให้ผู้บริหารองค์กรปกครองส่วนท้องถิ่น เสนอผลการติดตามและประเมินผลต่อ สภาท้องถิ่น คณะกรรมการพัฒนาท้องถิ่น และประกาศผลการติดตามและประเมินผลแผนพัฒนาให้ประชาชนทราบโดยทั่วไปอย่างน้อยปีละหนึ่งครั้ง ภายในเดือนธันวาคมของทุกปี

ดังนั้นเพื่อการปฏิบัติให้เป็นไปตามเจตนารมณ์ของรัฐธรรมนูญแห่งราชอาณาจักรไทย พุทธศักราช ๒๕๕๐ มาตรา ๒๘๗ วรรค ๓ และตามระเบียบกระทรวงมหาดไทยว่าด้วยการจัดทำแผนพัฒนาองค์กรปกครองส่วนท้องถิ่น พ.ศ. ๒๕๔๘ ข้อ ๓๐(๕) อบต.มะขามเตี้ย จึงขอประกาศผลการดำเนินงานการจัดทำงบประมาณ การใช้จ่าย และผลการดำเนินงาน รวมทั้งการติดตามและประเมินผลแผนพัฒนาท้องถิ่น ในรอบปีงบประมาณ พ.ศ. ๒๕๕๘ มา เพื่อให้ประชาชนได้มีส่วนร่วมในการตรวจสอบและกำกับการบริหารจัดการอบต.มะขามเตี้ย ดังนี้

ก. วิสัยทัศน์ ของอบต.มะขามเตี้ย

"ชุมชนเข้มแข็ง เมืองน่าอยู่ ประชาชนมีความรู้คู่คุณธรรม"

ข. พันธกิจ ของอบต.มะขามเตี้ย

- ๑) พัฒนาศักยภาพคนและชุมชนให้เข้มแข็งมั่นคง ทั้งด้านเศรษฐกิจ และสังคมอย่างยั่งยืน
- ๒) พัฒนาพื้นที่ให้มีความน่าอยู่ ประชาชนมีความปลอดภัยในชีวิตและทรัพย์สิน มีสภาพแวดล้อมดี รวมทั้งมีโครงสร้างพื้นฐานและสาธารณูปโภคที่ทั่วถึงและเพียงพอ
- ๓) ส่งเสริมการศึกษาแก่เด็ก เยาวชน ประชาชนทุกระดับให้ได้เรียนรู้ด้วยวิธีการเรียนรู้ตลอดชีวิต
- ๔) ปลูกฝังจิตสำนึกในเอกลักษณ์ และค่านิยมความเป็นไทย ปฏิบัติตนตามหลักศาสนา
- ๕) พัฒนาองค์กรให้มีประสิทธิภาพภายใต้หลักธรรมาภิบาล

ค. ยุทธศาสตร์การพัฒนา ของอบต.มะขามเตี้ยได้กำหนดยุทธศาสตร์และแนวทางการพัฒนายุทธศาสตร์ไว้

๖ ยุทธศาสตร์ ดังนี้

การพัฒนาด้านโครงสร้างพื้นฐาน

- ๑)พัฒนาเส้นทางคมนาคมและการจราจร/๒)พัฒนาด้านระบบสาธารณูปโภค สาธารณูปการอย่างทั่วถึง

การพัฒนาด้านเศรษฐกิจ

- ๑)พัฒนาและส่งเสริมอาชีพให้กับประชาชน/๒)พัฒนาแหล่งท่องเที่ยว/๓)ส่งเสริมสนับสนุนเศรษฐกิจพอเพียง/๔)การพัฒนาแหล่งน้ำเพื่อการเกษตร

การพัฒนาการส่งเสริมการศึกษา ศาสนา ศิลปวัฒนธรรม

- ๑)ส่งเสริมการจัดการศึกษาของประชาชนทุกระดับ/๒)ส่งเสริมทำนุบำรุงศาสนา วัฒนธรรมประเพณีอันดีงามของชาติและของท้องถิ่น/๓)สร้างภูมิคุ้มกันทางสังคมแก่เยาวชน/ประชาชนให้มีคุณธรรม จริยธรรม

ด้านการส่งเสริมคุณภาพชีวิต

๑)การป้องกันส่งเสริมสุขภาพอนามัยของประชาชน/๒)การจัดสวัสดิการสังคมและนันทนาการแก่ประชาชน/๓)การป้องกันและแก้ไขปัญหายาเสพติด/๔)การรักษาความสงบเรียบร้อยและความปลอดภัยในชีวิตและทรัพย์สินของประชาชน

ด้านการจัดการทรัพยากรธรรมชาติและสิ่งแวดล้อม

๑) สร้างจิตสำนึกและความตระหนักในการจัดการทรัพยากรธรรมชาติและสิ่งแวดล้อม/๒)สร้างเครือข่ายการมีส่วนร่วมในการดูแลและพัฒนาสภาพแวดล้อมของชุมชน/๓)ป้องกันและแก้ไขปัญหาภัยธรรมชาติ

ด้านการบริหารจัดการบ้านเมืองที่ดี

๑) ส่งเสริมให้ประชาชนเข้ามามีส่วนร่วมในการพัฒนาท้องถิ่น /๒)พัฒนาประสิทธิภาพการบริหารจัดการองค์กรให้เป็นไปตามหลักธรรมาภิบาล/๓)พัฒนาบุคลากรให้มีศักยภาพและประสิทธิภาพ/๔)พัฒนาขีดความสามารถขององค์กรให้บริการสาธารณะอย่างมีประสิทธิภาพ

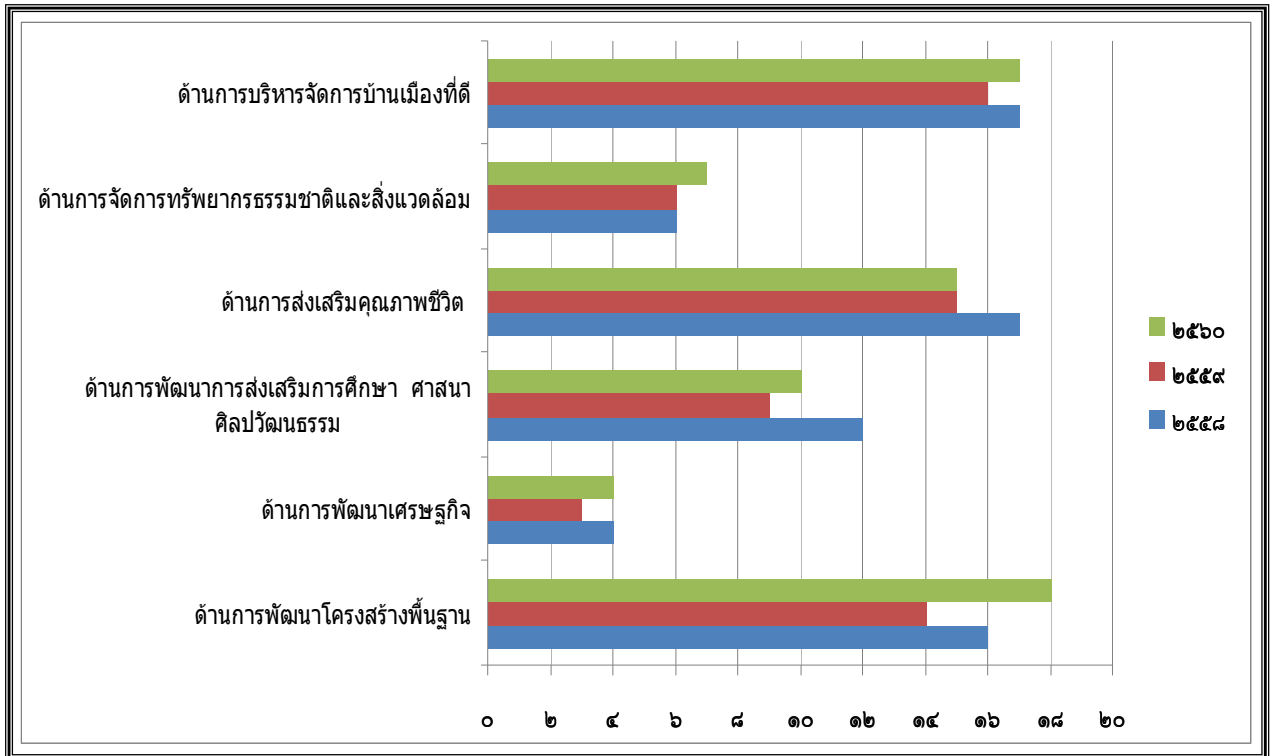
ง. การวางแผน

อบต.มะขามเตี้ย ได้จัดทำแผนยุทธศาสตร์การพัฒนาระยะ ๓ ปี (พ.ศ. ๒๕๕๘-๒๕๖๐) ตามกระบวนการที่บัญญัติไว้ในระเบียบกระทรวงมหาดไทยว่าด้วยการจัดทำแผนพัฒนาองค์กรปกครองส่วนท้องถิ่น พ.ศ. ๒๕๔๘ โดยผ่านการมีส่วนร่วมของประชาชน เช่น การจัดเวทีประชาคม การประชุมกรรมการชุมชน เพื่อรับฟังปัญหาและความต้องการที่แท้จริงของประชาชนในพื้นที่ ก่อนนำมาจัดทำโครงการเพื่อพัฒนาพื้นที่ที่บรรจุไว้ในแผนพัฒนา ๓ ปี ต่อไป

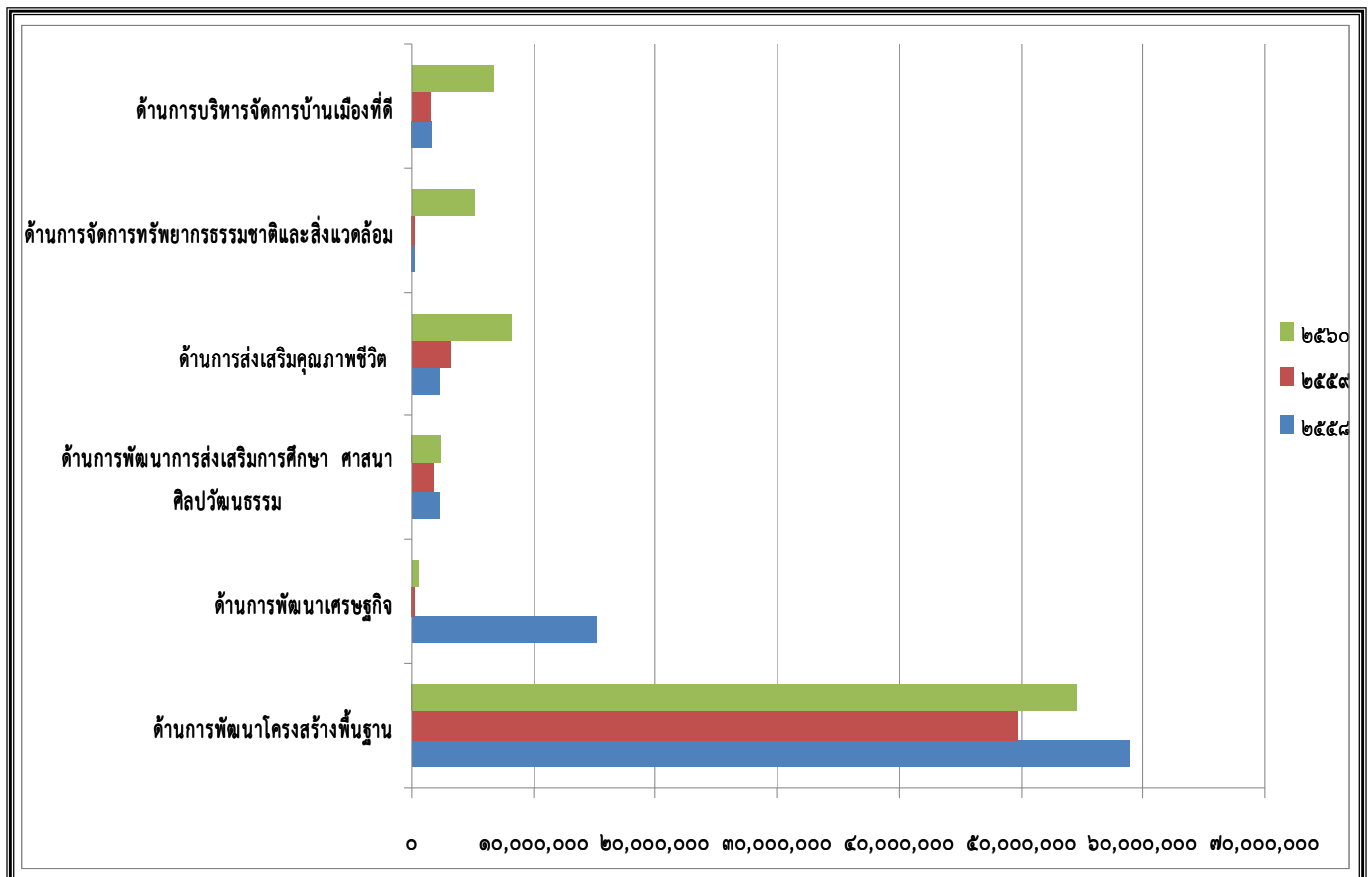
อบต.มะขามเตี้ย ได้ประกาศใช้แผนพัฒนา ๓ ปี (พ.ศ. ๒๕๕๘-๒๕๖๐) เมื่อวันที่ ๒๐ มิถุนายน ๒๕๕๗ โดยได้กำหนดโครงการที่จะดำเนินการตามแผนพัฒนา ๓ ปี (พ.ศ. ๒๕๕๘-๒๕๖๐)

ยุทธศาสตร์	๒๕๕๘		๒๕๕๙		๒๕๖๐	
	จำนวน	งบประมาณ	จำนวน	งบประมาณ	จำนวน	งบประมาณ
ด้านการพัฒนาโครงสร้างพื้นฐาน	๑๖	๕๘,๘๕๐,๐๐๐.๐๐	๑๔	๔๙,๗๒๐,๐๐๐.๐๐	๑๘	๕๔,๕๙๒,๐๐๐.๐๐
ด้านการพัฒนาเศรษฐกิจ	๔	๑๕,๒๐๐,๐๐๐.๐๐	๓	๒๐๐,๐๐๐.๐๐	๔	๕๐๐,๐๐๐.๐๐
ด้านการพัฒนาการส่งเสริมการศึกษา ศาสนา ศิลปวัฒนธรรม	๑๒	๒,๒๓๓,๔๐๐.๐๐	๙	๑,๗๒๔,๓๔๐.๐๐	๑๐	๒,๓๘๗,๔๔๐.๐๐
ด้านการส่งเสริมคุณภาพชีวิต	๑๗	๒,๓๑๘,๖๐๐.๐๐	๑๕	๓,๑๔๕,๐๐๐.๐๐	๑๕	๘,๑๙๙,๐๐๐.๐๐
ด้านการจัดการทรัพยากรธรรมชาติและสิ่งแวดล้อม	๖	๑๙๐,๐๐๐.๐๐	๖	๑๙๐,๐๐๐.๐๐	๗	๕,๑๙๐,๐๐๐.๐๐
ด้านการบริหารจัดการบ้านเมืองที่ดี	๑๗	๑,๖๗๓,๖๐๐.๐๐	๑๖	๑,๕๔๓,๖๐๐.๐๐	๑๗	๖,๖๔๓,๖๐๐.๐๐
รวม	๗๒	๘๐,๔๖๕,๖๐๐.๐๐	๖๓	๕๖,๕๒๒,๙๔๐.๐๐	๗๑	๗๗,๕๒๒,๐๔๐.๐๐

แผนภูมิแสดงจำนวนโครงการตามแผนพัฒนาสามปี (พ.ศ. ๒๕๕๘ – ๒๕๖๐)
เปรียบเทียบตามยุทธศาสตร์



แผนภูมิแสดงจำนวนงบประมาณตามแผนพัฒนาสามปี (พ.ศ. ๒๕๕๘ – ๒๕๖๐)
เปรียบเทียบตามยุทธศาสตร์ จำนวนเงิน (ล้านบาท)

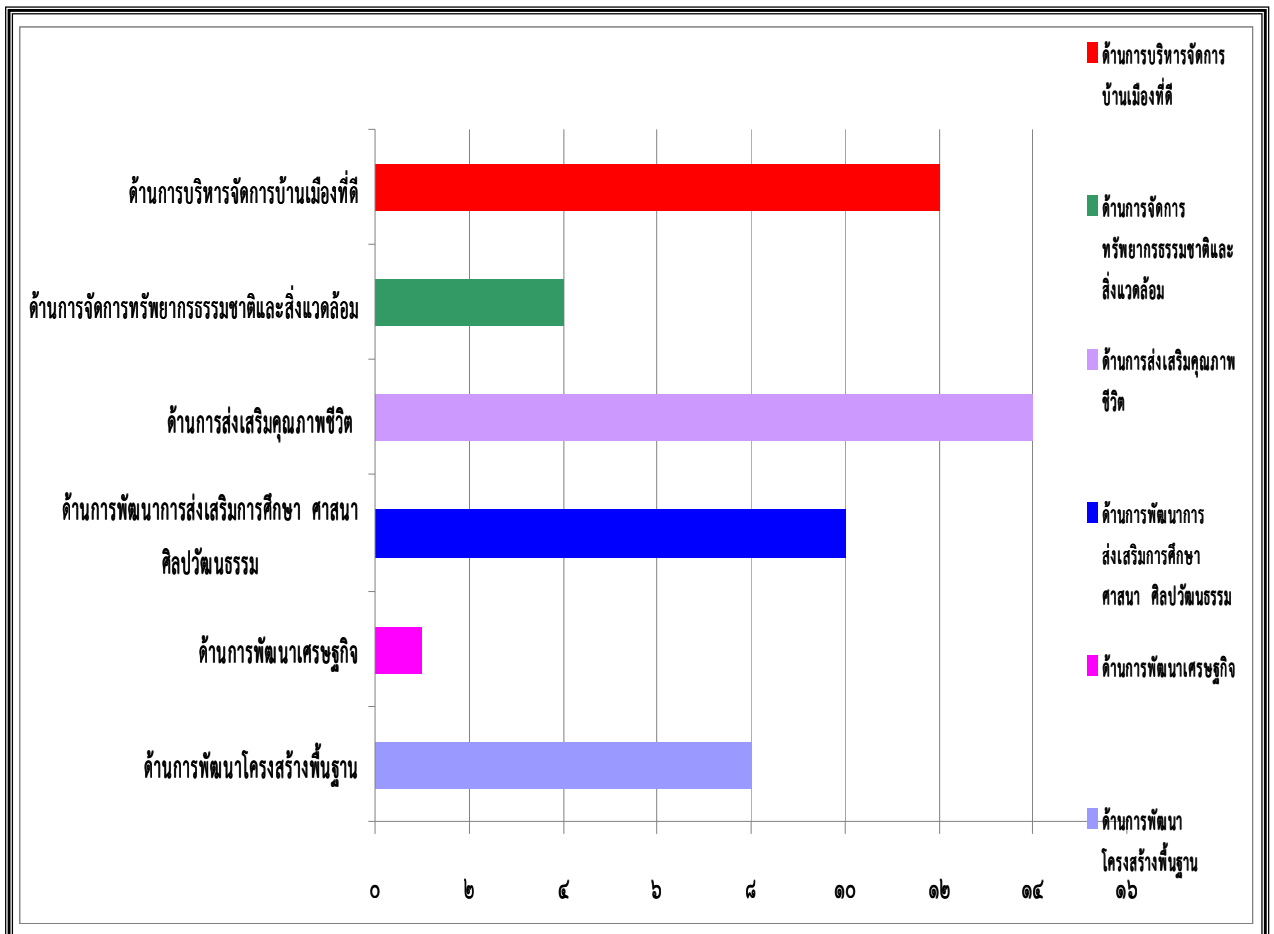


จ. การจัดทำงบประมาณ

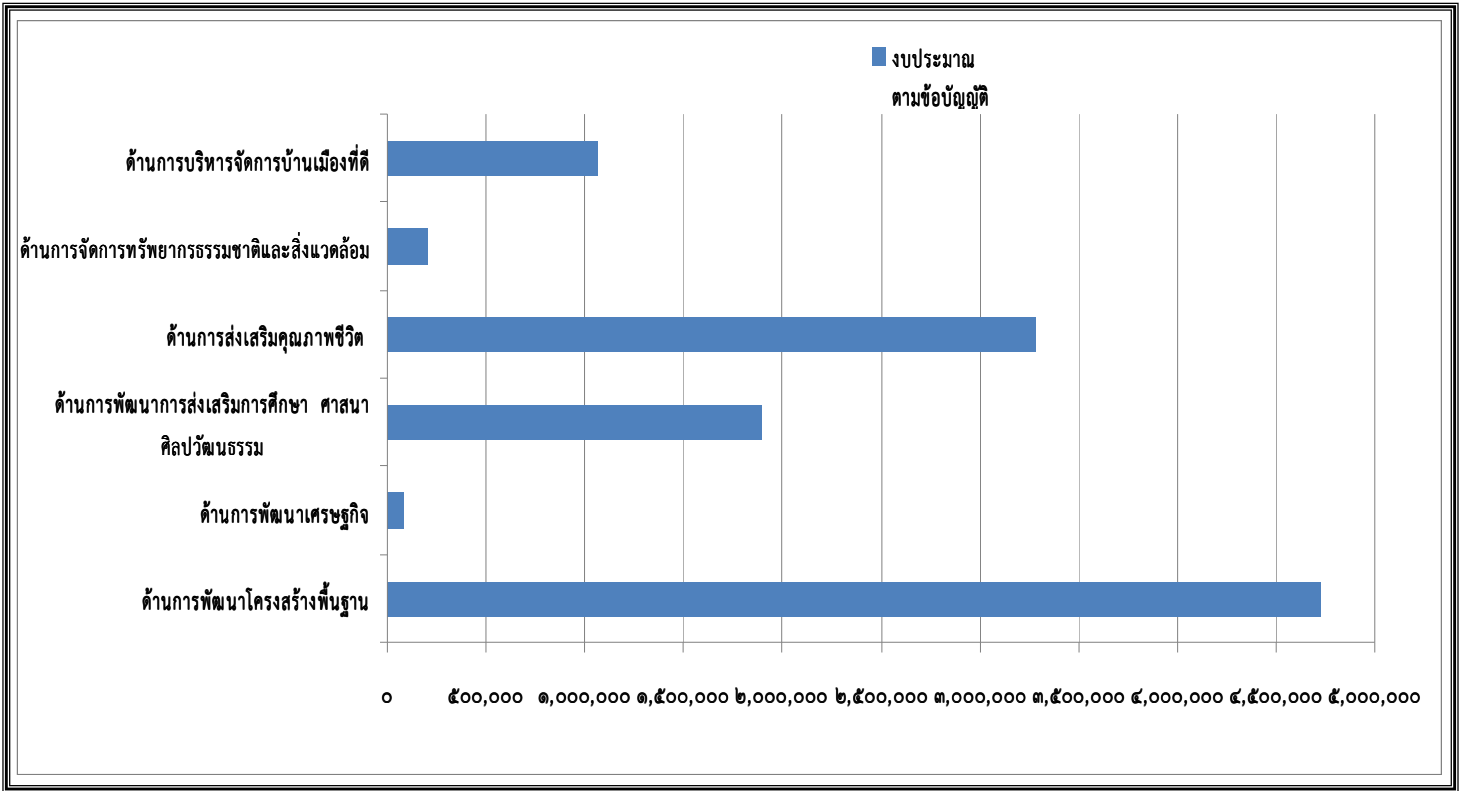
ผู้บริหารอบต.มะขามเตี้ย ได้ประกาศใช้ข้อบัญญัติงบประมาณ เมื่อวันที่ ๒๒ กันยายน ๒๕๕๗ โดยมีโครงการที่บรรจุอยู่ในข้อบัญญัติงบประมาณ จำนวน ๔๙ โครงการ งบประมาณ ๑๑,๒๕๖,๓๖๐.๐๐บาท สามารถจำแนกตามยุทธศาสตร์ ได้ดังนี้

ยุทธศาสตร์	โครงการ	งบประมาณตามข้อบัญญัติ
ด้านการพัฒนาโครงสร้างพื้นฐาน	๘	๔,๗๓๑,๑๕๖.๐๐
ด้านการพัฒนาเศรษฐกิจ	๑	๘๐,๐๐๐.๐๐
ด้านการพัฒนาการส่งเสริมการศึกษา ศาสนา ศิลปวัฒนธรรม	๑๐	๑,๘๙๓,๕๖๐.๐๐
ด้านการส่งเสริมคุณภาพชีวิต	๑๔	๓,๒๗๙,๐๔๔.๐๐
ด้านการจัดการทรัพยากรธรรมชาติและสิ่งแวดล้อม	๔	๒๐๕,๐๐๐.๐๐
ด้านการบริหารจัดการบ้านเมืองที่ดี	๑๒	๑,๐๖๗,๖๐๐.๐๐
รวม	๔๙	๑๑,๒๕๖,๓๖๐.๐๐

แผนภูมิแสดงจำนวนโครงการตามข้อบัญญัติงบประมาณรายจ่าย
เปรียบเทียบตามยุทธศาสตร์



แผนภูมิแสดงจำนวนงบประมาณตามข้อบัญญัติงบประมาณรายจ่าย
เปรียบเทียบตามยุทธศาสตร์ จำนวนเงิน (ล้านบาท)



รายละเอียดโครงการในข้อบัญญัติงบประมาณ อบต.มะขามเตี้ย มีดังนี้

ที่	ยุทธศาสตร์	โครงการ	แหล่งที่มา งบประมาณ	งบตาม ข้อบัญญัติ	วัตถุประสงค์	ผลผลิต
๑.	ด้านการพัฒนา โครงสร้างพื้นฐาน	โครงการปรับปรุงผิว จราจรถนนซอย ตาอ่วมหมู่ที่ ๖	เงินอุดหนุนทั่วไป, รายได้จัดเก็บเอง	๘๕๓,๐๐๐	- เพื่อให้ประชาชน ได้มีถนน ใช้ สำหรับการ คมนาคมได้อย่าง สะดวกรวดเร็ว	- ถนนขนาดกว้าง ๖.๐๐ ม. ระยะทางยาว ๒๐๐ ม.หนา ๐.๐๕ ม.
๒.	ด้านการพัฒนา โครงสร้างพื้นฐาน	โครงการปรับปรุง ก่อสร้างผิวจราจร ถนนเพชรนครินทร์ (ทางโค้งศาลาหมู่บ้าน ถึง ร้วมอ.)หมู่ที่ ๖	เงินอุดหนุนทั่วไป ,เงินสะสม	๙๗๕,๐๐๐	- เพื่อให้ประชาชน ได้มีถนน ใช้ สำหรับการ คมนาคมได้อย่าง สะดวกรวดเร็ว	- เสริมผิวจราจร กว้าง ๑.๐๐ ม. ระยะทาง ๔๕๐ ม.หนา ๐.๐๕ ม.
๓.	ด้านการพัฒนา โครงสร้างพื้นฐาน	โครงการก่อสร้างถนน คอนกรีตซอยถนน หมู่ที่ ๕	เงินอุดหนุนทั่วไป	๑,๔๓๓,๐๐๐	- เพื่อให้ประชาชน ได้มีถนน ใช้ สำหรับการ คมนาคมได้อย่าง สะดวกรวดเร็ว	- ถนนขนาดกว้าง ๕.๐๐ ม. ระยะทางยาว ๕๘๐.๐๐ ม.
๔.	ด้านการพัฒนา โครงสร้างพื้นฐาน	โครงการปรับปรุง ซ่อมแซมถนนสายต่าง ๆ ที่ชำรุดในพื้นที่ อบต.	เงินอุดหนุนทั่วไป, รายได้จัดเก็บเอง	๒๐๐,๐๐๐	- เพื่อให้ถนนทุก สายอยู่ในสภาพดี ประชาชนสามารถ ใช้สัญจรไปมาได้ อย่างสะดวก รวดเร็ว	๑. ปรับปรุง ซ่อมแซมถนนหิน คลุก จำนวน ๓๐๐.๐๐ลบ.ม./ปี ๒. ปรับปรุง ซ่อมแซม ถนนลาดยางแอส ฟัลท์ติกคอนกรีต จำนวน ๔๐ ต้น / ปี
๕.	ด้านการพัฒนา โครงสร้างพื้นฐาน	โครงการซ่อมแซม ปรับปรุงติดตั้ง เครื่องหมายจราจร สัญญาณไฟจราจร	รายได้จัดเก็บเอง	๕๐,๐๐๐	เพื่อให้เกิดความ ปลอดภัยในชีวิต และทรัพย์สินของ ผู้ใช้รถใช้ถนน	ปรับปรุงซ่อมแซม ติดตั้งสัญญาณไฟ ไฟกระพริบ ป้าย จราจรและป้าย เตือนต่างๆบริเวณ จุดเสี่ยง
๖.	ด้านการพัฒนา โครงสร้างพื้นฐาน	โครงการซ่อมแซม ปรับปรุงก่อสร้าง ป้ายบอกชื่อซอย /ชื่อ ถนนในพื้นที่ อบต.	รายได้จัดเก็บเอง	๕๐,๐๐๐	- เพื่อให้เกิดความ สะดวกในการใช้ เส้นทางจราจร และเส้นทางลัดสู่ พื้นที่เป้าหมาย ลด ระยะเวลาการ เดินทาง	- ซ่อมแซม ปรับปรุง ติดตั้ง ป้ายบอกชื่อซอย ชื่อถนน และป้าย บอกสถานที่ สำคัญ ๆ ในพื้นที่
๗.	ด้านการพัฒนา โครงสร้างพื้นฐาน	โครงการขยายเขต ประปา ภูมิภาคใน พื้นที่ อบต.	เงินอุดหนุนทั่วไป	๑๗๗,๐๐๐	- เพื่อให้ประชาชน ในตำบล มีน้ำ สำหรับใช้อุปโภค ทั่วถึงและเพียงพอ	-วางท่อเมน ประปาภูมิภาคริม ถนนสายต่าง ๆ

๘.	ด้านการพัฒนา โครงสร้างพื้นฐาน	โครงการ ติดตั้ง ซ่อมแซมไฟส่องสว่าง ริมถนน และขยาย เขตไฟฟ้าสาธารณะ ในพื้นที่	รายได้จัดเก็บเอง	๙๙๓,๑๕๖	- เพื่อลดอุบัติเหตุ จากการใช้รถ ใช้ ถนน ในช่วงเวลา กลางคืน	๑)ซ่อมแซม ติดตั้งไฟส่องสว่าง ให้ใช้งานได้ ตามปกติ ๒)ขยาย เขตไฟฟ้าส่อง สว่าง
๙.	ด้านการพัฒนา เศรษฐกิจ	โครงการบริหาร จัดการศูนย์ถ่ายทอด เทคโนโลยีการเกษตร ประจำตำบล	รายได้จัดเก็บเอง	๘๐,๐๐๐	- เพื่อให้การ บริหารจัดการศูนย์ ถ่ายทอด เทคโนโลยีประจำ ตำบลเป็นไปอย่าง มีประสิทธิภาพ	- สนับสนุนการ ดำเนินกิจกรรม ของศูนย์ฯ ปีละ๑ ครั้ง
๑๐.	ด้านการ พัฒนาการส่งเสริม การศึกษา ศาสนา ศิลปวัฒนธรรม	โครงการสนับสนุน บริหารจัดการศูนย์ พัฒนาเด็กเล็กของ อบต. มะขามเตี้ย	เงินอุดหนุนทั่วไป, รายได้จัดเก็บเอง	๕๖๗,๘๘๐	- เพื่อให้การจัด การศึกษาของ ศพด. อบต. มะขามเตี้ย มี ประสิทธิภาพ	การบริหารจัดการ ด้านการศึกษา เป็นไปอย่างมี ประสิทธิภาพ
๑๑.	ด้านการ พัฒนาการส่งเสริม การศึกษา ศาสนา ศิลปวัฒนธรรม	โครงการสนับสนุน อาหารเสริม (นม) ให้กับเด็กนักเรียน โรงเรียนบ้านท่าเพชร	เงินอุดหนุนทั่วไป, รายได้จัดเก็บเอง	๒๕๑,๖๘๐	- เพื่อเด็กได้รับ สารอาหารที่มี คุณค่าทาง โภชนาการสูงทำ ให้มีร่างกาย เจริญเติบโต เหมาะสมกับวัย	- จัดหาอาหาร เสริม (นม)ให้กับ เด็กนักเรียน เทอมละครั้ง
๑๒.	ด้านการ พัฒนาการส่งเสริม การศึกษา ศาสนา ศิลปวัฒนธรรม	โครงการสนับสนุน ส่งเสริมศูนย์ กศน. ตำบลมะขามเตี้ย.	รายได้จัดเก็บเอง	๓๐,๐๐๐	- เพื่อให้ศูนย์กศน. ตำบลมีความ พร้อมในด้านการ เรียนการสอนและ การจัดกิจกรรม เสริมการเรียนรู้ ของศูนย์ กศน. ตำบล	๑. สนับสนุนวัสดุ อุปกรณ์ด้านการ เรียน การสอน หรือ ๒. สนับสนุน การจัดกิจกรรม ของศูนย์ กศน. ตำบล
๑๓.	ด้านการ พัฒนาการส่งเสริม การศึกษา ศาสนา ศิลปวัฒนธรรม	โครงการส่งเสริม ทำนุบำรุง พระพุทธศาสนา	รายได้จัดเก็บเอง	๒๐,๐๐๐	- เพื่อส่งเสริม ทำนุบำรุง พระพุทธศาสนา ให้คงอยู่สืบต่อไป	- จัดกิจกรรม หรือสนับสนุน ส่งเสริมการจัด กิจกรรมในวัน สำคัญต่าง ๆ ทาง ศาสนา เช่น วันวิ สาขบูชา วัน มาฆบูชา วัน เข้าพรรษา ฯลฯ
๑๔.	ด้านการ พัฒนาการส่งเสริม การศึกษา ศาสนา ศิลปวัฒนธรรม	โครงการอนุรักษ์ ศิลปวัฒนธรรม ประเพณีที่ดั้งเดิมของ ชาติ / ของท้องถิ่น	รายได้จัดเก็บเอง	๑๓๐,๐๐๐	- เพื่ออนุรักษ์และ ส่งเสริมวัฒนธรรม อันดีงามของชาติ ของท้องถิ่นให้คง อยู่สืบต่อไป	-จัดกิจกรรม หรือ สนับสนุนการจัด กิจกรรมงาน ประเพณีต่าง ๆ เช่นวันลอย กระทง,วันขึ้นปี ใหม่วันสงกรานต์

						รดน้ำผู้สูงอายุ ฯลฯ - สนับสนุน ส่งเสริมอนุรักษ์ ศิลปวัฒนธรรม ประเพณีศาสนา อิสลาม - สนับสนุนส่งเสริม อนุรักษ์ ศิลปวัฒนธรรม ประเพณีศาสนา คริสต์ในชุมชน
๑๕.	ด้านการ พัฒนาการส่งเสริม การศึกษา ศาสนา ศิลปวัฒนธรรม	โครงการส่งเสริม สนับสนุนงานรัฐพิธี และวันสำคัญของทาง ราชการ	รายได้จัดเก็บเอง	๘๐,๐๐๐	- เพื่อให้ประชาชน ได้ร่วมกันบำรุง รักษาไว้ซึ่งสถาบัน ชาติ ศาสนา พระมหากษัตริย์	- จัดกิจกรรมหรือ สนับสนุน การจัด กิจกรรมเพื่อ ปกป้องสถาบัน ชาติ ศาสนา พระมหากษัตริย์ และกิจกรรมวัน สำคัญต่าง ๆ เช่น วันเฉลิมพระ ชนมพรรษา ฯลฯ
๑๖.	ด้านการ พัฒนาการส่งเสริม การศึกษา ศาสนา ศิลปวัฒนธรรม	โครงการสนับสนุน การจัดทำหรือ ตกแต่งเรือพนมพระ วัดนิคมธรรมาราม หมู่ที่ ๖	รายได้จัดเก็บเอง	๑๐๐,๐๐๐	- เพื่อส่งเสริมให้มี การอนุรักษ์ วัฒนธรรม ประเพณีของ จังหวัดให้คงอยู่ ต่อไป	- สนับสนุน งบประมาณเพื่อ ใช้ในการตกแต่ง เรือพนมพระของ วัดนิคมธรรมา ราม เพื่อเข้าร่วม ประเพณีท้องถิ่น ระดับจังหวัด ฯ ๑ ครั้ง
๑๗.	ด้านการ พัฒนาการส่งเสริม การศึกษา ศาสนา ศิลปวัฒนธรรม	โครงการสนับสนุน การจัดทำหรือ ตกแต่งเรือพนมพระ สำนักสงฆ์นิคมธรรม มาวาส หมู่ที่ ๗	รายได้จัดเก็บเอง	๑๐๐,๐๐๐	- เพื่อส่งเสริมให้มี การอนุรักษ์ วัฒนธรรม ประเพณีของ จังหวัดให้คงอยู่ ต่อไป	- สนับสนุน งบประมาณเพื่อ ใช้ในการตกแต่ง เรือพนมพระของ สำนักสงฆ์นิคม ธรรมาวาส เพื่อ เข้าร่วมประเพณี ท้องถิ่นระดับ จังหวัด ฯ ๑ ครั้ง
๑๘.	ด้านการ พัฒนาการส่งเสริม การศึกษา ศาสนา ศิลปวัฒนธรรม	โครงการอุดหนุน งบประมาณให้แก่ โรงเรียนบ้านท่าเพชร ตามโครงการอาหาร กลางวันเพื่อนักเรียน	เงินอุดหนุนทั่วไป	๔๘๔,๐๐๐	- เพื่อให้เด็ก นักเรียนทุกคนได้ รับประทานอาหาร กลางวันที่มี คุณภาพครบทุก คน	- เด็กนักเรียน โรงเรียนบ้านท่า เพชร จำนวน ๑๑๒ คน - อุดหนุน งบประมาณเทอม ละ ๑ ครั้ง

๑๙.	ด้านการพัฒนาการส่งเสริมการศึกษา ศาสนา ศิลปวัฒนธรรม	โครงการอุดหนุนงบประมาณให้แก่โรงเรียนบ้านท่าเพชรตามโครงการจ้างครูผู้ดูแลเด็กปฐมวัย	รายได้จัดเก็บเอง	๑๓๐,๐๐๐	- เพื่อสนับสนุนภารกิจด้านการศึกษา ให้กับ ร.ร. สังกัด สพฐ. ในพื้นที่ - เพื่อให้เด็กปฐมวัยทุกคนได้รับการพัฒนาอย่างเต็มศักยภาพ	- อุดหนุนงบประมาณเป็นค่าจ้างครูผู้ดูแลเด็กปฐมวัยของ ร.ร. บ้านท่าเพชร จำนวน ๑ อัตรา
๒๐.	ด้านการส่งเสริมคุณภาพชีวิต	โครงการพัฒนางานสาธารณสุขมูลฐานในเขต อบต.	เงินอุดหนุนทั่วไป	๖๐,๐๐๐	- เพื่อสนับสนุนการพัฒนางานสาธารณสุขในพื้นที่ให้มีประสิทธิภาพ	- สนับสนุนกิจกรรมของ อสม. หมู่บ้านละ ๑๕,๐๐๐ บาท
๒๑.	ด้านการส่งเสริมคุณภาพชีวิต	โครงการส่งเสริมการออกกำลังกาย	รายได้จัดเก็บเอง	๕๐,๐๐๐	- เพื่อส่งเสริมให้ประชาชนได้ออกกำลังกาย/เล่นกีฬาส่งเสริมสุขภาพ และใช้เวลาว่างให้เป็นประโยชน์	๑. สนับสนุนวัสดุอุปกรณ์กีฬาให้กับหมู่บ้านกลุ่ม และ/หรือ สนับสนุนการจัดตั้งกลุ่มออกกำลังกายในพื้นที่ อบต. ๒. เข้าร่วมแข่งขันกีฬาในระดับต่าง ๆ
๒๒.	ด้านการส่งเสริมคุณภาพชีวิต	โครงการสนับสนุนกองทุนหลักประกันสุขภาพ อบต.มะขามเตี้ย	รายได้จัดเก็บเอง	๙๒,๓๔๔	- เพื่อสร้างหลักประกันสุขภาพให้กับประชาชนในพื้นที่	๑.การจัดการบริการสุขภาพตามชุดสิทธิประโยชน์ ๒. การสนับสนุนงบประมาณหน่วยบริการสาธารณสุข ๓. กิจกรรมส่งเสริมสุขภาพโดยประชาชนและชุมชน ๔.การบริหารจัดการกองทุนพัฒนาระบบหลักประกันสุขภาพ และอื่น ๆ
๒๓.	ด้านการส่งเสริมคุณภาพชีวิต	โครงการรณรงค์ฉีดวัคซีนป้องกันโรคพิษสุนัขบ้า/ทำหมันในสุนัขและแมว	รายได้จัดเก็บเอง	๒๕,๐๐๐	- เพื่อป้องกันโรคพิษสุนัขบ้าที่เกิดกับสุนัขและแมว - เพื่อควบคุมจำนวนประชากรของสุนัขและแมวในพื้นที่ต.มะขามเตี้ย	จัดกิจกรรมรณรงค์ฉีดวัคซีน ทำหมันสุนัขและแมวในพื้นที่ ๑ ครั้ง / ปี

๒๔.	ด้านการส่งเสริมคุณภาพชีวิต	โครงการรณรงค์ป้องกันโรคระบาด/โรคติดต่อ	รายได้จัดเก็บเอง	๓๐,๐๐๐	- เพื่อป้องกันโรคไข้เลือดออกและโรคชิคุนกุนยาในพื้นที่ตำบลมะขามเตี้ย	จัดกิจกรรมรณรงค์ฉีดพ่นหมอกควันป้องกันโรคไข้เลือดออก/โรคชิคุนกุนยา ๒ - ๓ ครั้ง / ปี
๒๕.	ด้านการส่งเสริมคุณภาพชีวิต	โครงการสงเคราะห์เบี้ยยังชีพผู้สูงอายุ	เงินอุดหนุนแบบมีวัตถุประสงค์	๒,๐๙๖,๙๐๐	- เพื่อสร้างขวัญกำลังใจและส่งเสริมผู้สูงอายุให้มีคุณภาพชีวิตที่ดีขึ้น	- สนับสนุนเบี้ยยังชีพเป็นรายเดือนให้กับผู้สูงอายุในตำบล ในอัตรา ๖๐๐ - ๑,๐๐๐ บาท/เดือน จำนวน ๒๕๑ คน
๒๖.	ด้านการส่งเสริมคุณภาพชีวิต	โครงการสงเคราะห์เบี้ยยังชีพผู้พิการ	เงินอุดหนุนแบบมีวัตถุประสงค์	๓๖๔,๘๐๐	- เพื่อสร้างขวัญกำลังใจและส่งเสริมให้ผู้พิการมีคุณภาพชีวิตที่ดีขึ้น	- สนับสนุนเบี้ยยังชีพเป็นรายเดือนให้กับผู้พิการในตำบล ในอัตรา ๕๐๐บาท/คน/เดือน จำนวน ๓๘ คน
๒๗.	ด้านการส่งเสริมคุณภาพชีวิต	โครงการส่งเสริมกิจกรรมของผู้สูงอายุในตำบล	รายได้จัดเก็บเอง	๒๐,๐๐๐	- เพื่อให้สังคมได้ให้ความสำคัญและตระหนักถึงคุณงามความดีของผู้สูงอายุ	- สนับสนุนกิจกรรม/การจัดกิจกรรมของผู้สูงอายุในตำบล อย่างน้อย ๑-๒ กิจกรรม/ปี
๒๘.	ด้านการส่งเสริมคุณภาพชีวิต	โครงการพัฒนาเด็กและเยาวชนในตำบลมะขามเตี้ย	รายได้จัดเก็บเอง	๑๒๐,๐๐๐	- เพื่อส่งเสริมให้เด็กเยาวชนกระทำกิจกรรมสันทนาการร่วมกัน	๑.จัดกิจกรรมงานวันเด็กแห่งชาติ ๒.จัดกิจกรรมส่งเสริมให้เยาวชนทำกิจกรรมพัฒนาท้องถิ่นร่วมกัน
๒๙.	ด้านการส่งเสริมคุณภาพชีวิต	โครงการป้องกันและแก้ไขปัญหาเสพติดในพื้นที่	รายได้จัดเก็บเอง	๑๐๐,๐๐๐	- เพื่อป้องกัน และควบคุมปัญหาการแพร่ระบาดของยาเสพติด	- สนับสนุนการปฏิบัติงาน /การจัดกิจกรรมของศูนย์ ารูปแบบต่างๆปีละ ๓-๕ กิจกรรม
๓๐.	ด้านการส่งเสริมคุณภาพชีวิต	โครงการจัดการแข่งขันกีฬาตำบลต้านยาเสพติดประจำปี	รายได้จัดเก็บเอง	๑๘๐,๐๐๐	- เพื่อส่งเสริมให้เด็กเยาวชนประชาชน หันมาเล่นกีฬาและรณรงค์แก้ไขปัญหายาเสพติด	-จัดกิจกรรมการแข่งขันกีฬาต้านยาเสพติด ๑ ครั้ง /ปี

๓๑.	ด้านการส่งเสริมคุณภาพชีวิต	โครงการสนับสนุนการดำเนินงาน อปพร.	รายได้จัดเก็บเอง	๑๐๐,๐๐๐	- เพื่อส่งเสริม / พัฒนาให้อปพร. มีศักยภาพในการช่วยเหลือผู้ประสบภัย - เพื่อส่งเสริมกิจกรรมของอปพร.ในการปฏิบัติหน้าที่ช่วยเหลือการปฏิบัติงานของอปพร. ด้านการป้องกันและบรรเทาสาธารณภัย	๑.จัดกิจกรรมฝึกอบรม ฝึก ทบ ทวน อปพร. ๒. ส่งเสริม สนับสนุนภารกิจ ศูนย์ อปพร. เป็น ค่าใช้สอยและวัสดุในการปฏิบัติหน้าที่และวัสดุในการปฏิบัติหน้าที่ในพื้นที่
๓๒.	ด้านการส่งเสริมคุณภาพชีวิต	โครงการอุดหนุนงบประมาณที่ทำการปกครองอำเภอเมืองฯ ตามโครงการบูรณาการการแก้ไขปัญหา ยาเสพติดภายใต้ยุทธศาสตร์ล้างแผ่นดินฯประจำปี ๒๕๕๘	รายได้จัดเก็บเอง	๒๐,๐๐๐	- เพื่อให้เกิดการบูรณาการด้านแผนงานงบประมาณในการแก้ไขปัญหา ยาเสพติดให้สอดคล้องกับนโยบายรัฐบาล	- อุดหนุนงบประมาณให้กับที่ทำการปกครองอำเภอเมืองฯ ตามโครงการบูรณาการการแก้ไขปัญหา ยาเสพติดฯ จำนวน ๑ ครั้ง ต่อปี
๓๓.	ด้านการส่งเสริมคุณภาพชีวิต	โครงการอุดหนุนงบประมาณที่ทำการปกครองอำเภอเมืองฯ ตามโครงการจัดการแข่งขันกรีฑานักเรียนเยาวชน ประชาชน อำเภอเมืองฯ จังหวัดสุราษฎร์ธานีประจำปี ๒๕๕๘	รายได้จัดเก็บเอง	๒๐,๐๐๐	- เพื่อส่งเสริมให้เด็กเยาวชน ประชาชน หันมาเล่นกีฬาพัฒนาสุขภาพ - เพื่อให้เด็ก เยาวชน ประชาชนใช้กีฬาเป็นสื่อในการต่อต้านยาเสพติด	- อุดหนุนงบประมาณให้กับที่ทำการปกครองอำเภอเมืองฯ ตามโครงการแข่งขันกรีฑานักเรียน เยาวชน ประชาชน อำเภอเมืองฯ จังหวัดสุราษฎร์ธานี ประจำปี ๒๕๕๘
๓๔.	ด้านการจัดการทรัพยากรธรรมชาติและสิ่งแวดล้อม	โครงการป้องกันและดูแลทรัพยากรธรรมชาติและสิ่งแวดล้อม	รายได้จัดเก็บเอง	๑๕,๐๐๐	- เพื่อเตรียมการป้องกันปัญหาน้ำเน่าเสียจากการขยายตัวของเมืองฯ - ส่งเสริมการตั้งกลุ่มอนุรักษ์แหล่งน้ำ พันธุ์ปลา	- จัดซื้อสารเคมีในการตรวจสอบคุณภาพของน้ำ - จัดกิจกรรมตรวจสอบคุณภาพน้ำ(โดยเพิ่มความถี่ในการตรวจสอบ) - จัดประชุมสัมมนา/ทำป้ายประชาสัมพันธ์

๓๕.	ด้านการจัดการ ทรัพยากรธรรมชาติและ สิ่งแวดล้อม	โครงการรัฐ - ราษฎร ร่วมใจดูแลเอาใจใส่ รักษาความสะอาด และสิ่งแวดล้อม	รายได้จัดเก็บเอง	๑๕,๐๐๐	- เพื่อให้เกิดการมีส่วนร่วมในการ ดูแลรักษาความ สะอาดของชุมชน /ท้องถิ่น	- จัดกิจกรรม รณรงค์จัดเก็บ ขยะดูแลรักษา ความสะอาดใน พื้นที่ ปีละ ๑-๒ ครั้ง - ประชาชน/ นักเรียนในพื้นที่มี วินัยและมีส่วน ร่วมในการจัดการ สิ่งแวดล้อม ฯลฯ
๓๖.	ด้านการจัดการ ทรัพยากรธรรมชาติและ สิ่งแวดล้อม	โครงการจัดกิจกรรม รณรงค์ปลูกต้นไม้ หรือรักษาต้นไม้เพิ่ม พื้นที่สีเขียวในเขต อบต.	รายได้จัดเก็บเอง	๑๕,๐๐๐	-เพื่อส่งเสริมให้ ประชาชนมีส่วนร่วม ในการปลูก และบำรุงรักษา ต้นไม้เพื่อเพิ่ม พื้นที่สีเขียว	-สนับสนุน กิจกรรมธนาคาร ต้นไม้ในพื้นที่ - จัดซื้อต้นไม้ ปลูก เพิ่ม ปลูกซ่อม และจัดซื้อวัสดุ อุปกรณ์ในการ ดูแลบำรุงรักษา ต้นไม้
๓๗.	ด้านการจัดการ ทรัพยากรธรรมชาติและ สิ่งแวดล้อม	โครงการป้องกันและ บรรเทาสาธารณภัย ในพื้นที่ อบต.	รายได้จัดเก็บเอง	๑๖๐,๐๐๐	- เพื่อป้องกันและ ให้การช่วยเหลือ ผู้ประสบภัยพิบัติ ต่าง ๆ ในพื้นที่ อบต.	- จัดหาเวชภัณฑ์ สิ่งของ ฯลฯ ใน การป้องกัน และ ให้ความช่วยเหลือ ประชาชนที่ ประสบภัยพิบัติ ต่าง ๆ
๓๘.	ด้านการบริหาร จัดการบ้านเมือง ที่ดี	โครงการสนับสนุน ส่งเสริมประชาธิปไตย ระดับท้องถิ่น ระดับชาติ	รายได้จัดเก็บเอง	๓๐,๐๐๐	- เพื่อส่งเสริมให้ ประชาชนมีความรู้ เกี่ยวกับระบอบ ประชาธิปไตย และเข้ามามีส่วน ร่วมทางการเมือง ในระดับท้องถิ่น / ระดับ	- จัดให้มีการ เลือกตั้งในระดับ ตำบล หรือ - จัด อบรม ให้ความรู้ ในเรื่องระบอบ ประชาธิปไตย และการเลือกตั้ง ทุกระดับ
๓๙.	ด้านการบริหาร จัดการบ้านเมือง ที่ดี	โครงการจัดเวที ประชาคม หมู่บ้าน / ตำบล	รายได้จัดเก็บเอง	๖,๐๐๐	- เพื่อให้ประชาชน ในตำบลได้มีส่วน ร่วมคิด ร่วมทำ และ ร่วมกัน รับผิดชอบท้องถิ่น	- จัดเวที ประชาคม หมู่บ้าน/ ตำบล เพื่อรับทราบ ปัญหาความ ต้องการ จาก ประชาชนอย่าง น้อยปีละ ๑-๒ ครั้ง
๔๐.	ด้านการบริหาร จัดการบ้านเมือง ที่ดี	โครงการจัดทำ แผนพัฒนาท้องถิ่น	รายได้จัดเก็บเอง	๑๔,๐๐๐.๐๐	- เพื่อให้ประชาชน ได้เข้ามามีส่วน ร่วมในการกำหนด แนวทางการ บริหารงานของ	- สนับสนุนเป็นค่า พาหนะให้กับ คณะกรรมการ จัดทำแผนฯ ตาม คำสั่งแต่ละคณะที่

					<p>อบต.ให้เกิดประโยชน์สุขกับประชาชน - เพื่อให้มีกระบวนการจัดทำแผนเป็นไปตามระเบียบฯครบทุกขั้นตอน</p>	<p>เข้าประชุมแต่ละครั้ง - จัดทำแบบประเมินความพึงพอใจของประชาชน - จัดทำเอกสารเกี่ยวกับแผนฯทุกขั้นตอน</p>
๔๑.	ด้านการบริหารจัดการบ้านเมืองที่ดี	โครงการจัดเวทีสภาชุมชนคนมะขามเตี้ย	รายได้จัดเก็บเอง	๑๖,๘๐๐	<p>- เพื่อให้มีเวทีสาธารณะในการแสดงความคิดเห็น รวมถึงเสนอปัญหาต่าง ๆ ให้กับผู้นำท้องถิ่น / ชุมชน หัวหน้าส่วนราชการ ตลอดประชาชนทั่วไป</p>	<p>- จัดเวทีเสวนาขึ้นเดือนละครั้ง รวม ๑๒ ครั้งต่อปี</p>
๔๒.	ด้านการบริหารจัดการบ้านเมืองที่ดี	โครงการสนับสนุนการจัดทำแผนชุมชนตำบลมะขามเตี้ย	รายได้จัดเก็บเอง	๑๒,๐๐๐	<p>- เพื่อส่งเสริมให้ประชาชนเข้ามามีส่วนร่วมในการจัดทำแผนพัฒนาหมู่บ้านชุมชนของตนเอง</p>	<p>- สนับสนุนให้มีการจัดทำแผนหมู่บ้าน/ชุมชน หมู่ที่ ๕-๘ ตำบลมะขามเตี้ย - สนับสนุนการจัดเก็บข้อมูลพื้นฐานหมู่บ้าน/ตำบลเพื่อเป็นข้อมูลในการจัดทำแผนพัฒนาท้องถิ่น</p>
๔๓.	ด้านการบริหารจัดการบ้านเมืองที่ดี	โครงการจัดทำสื่อเผยแพร่ประชาสัมพันธ์ข้อมูลข่าวสารอบต.	รายได้จัดเก็บเอง	๒๐,๐๐๐	<p>- ประชาชนได้รับทราบข้อมูลข่าวสารการปฏิบัติงานตามอำนาจหน้าที่ และด้านบริการสาธารณะอย่างทั่วถึง</p>	<p>- จัดทำสื่อเผยแพร่ข่าวสารอบต.ในรูปแบบต่าง ๆ เช่นป้ายประชาสัมพันธ์ แผ่นพับวารสาร อินเทอร์เน็ต ฯลฯ</p>
๔๔.	ด้านการบริหารจัดการบ้านเมืองที่ดี	โครงการให้บริการประชาชนนอกเวลาราชการ	รายได้จัดเก็บเอง	๔๐,๐๐๐	<p>- เพื่อเพิ่มเวลาในการติดต่อราชการและอำนวยความสะดวกให้กับผู้มีภารกิจในวันธรรมดา</p>	<p>- มีผู้มาใช้บริการนอกเวลาราชการจำนวนประมาณ ๒๐๐ คน/ปี</p>
๔๕.	ด้านการบริหารจัดการบ้านเมืองที่ดี	โครงการ อบต.พบประชาชน/อบต.เคลื่อนที่	รายได้จัดเก็บเอง	๘๐,๐๐๐	<p>- เพื่อออกรับฟังปัญหาความต้องการจากประชาชน และให้บริการ</p>	<p>- ออกหน่วยบริการประชาชนอย่างน้อยปีละครั้ง</p>

๔๖.	ด้านการบริหาร จัดการบ้านเมือง ที่ดี	โครงการพัฒนา ศักยภาพบุคลากร อบต.มะขามเตี้ย	รายได้จัดเก็บเอง	๕๒๕,๒๐๐	- เพื่อส่งเสริมให้ บุคลากรของ หน่วยงานมี ศักยภาพในการ ปฏิบัติงาน - เพื่อให้บุคลากร ผู้บริหารสมาชิก สภา มีความรู้ และมีศักยภาพใน การปฏิบัติงาน รองรับประชาคม อาเซียน	- จัดให้มีกิจกรรม เพื่อพัฒนา ศักยภาพทางด้าน ร่างกายและ ทางด้านจิตใจ อย่างน้อย ๑ กิจกรรม/ปี - ส่งเสริมผู้บริหาร/ พนักงานส่วน ตำบล/พนักงาน จ้าง/ส.อบต.ได้ เข้าศึกษา ฝึกอบรมอย่าง น้อยคนละ๑ครั้ง/ ปี -จัดประชุม ประจำเดือน ระหว่างผู้บริหาร กับพนักงานเดือน ละ๑-๒ครั้ง
๔๗.	ด้านการบริหาร จัดการบ้านเมือง ที่ดี	โครงการจัดหา เครื่องมือเครื่องใช้ที่ ทันสมัยในการ ปฏิบัติงาน	รายได้จัดเก็บเอง	๕๓,๖๐๐	- เพื่อให้การ ปฏิบัติงานใน สำนักงานและการ ให้บริการ สาธารณะเป็นไป อย่างมี ประสิทธิภาพ	- จัดหาครุภัณฑ์ ต่าง ๆ ที่มีความ จำเป็นต่อการใช้ งานและเพื่อให้ การทำงานเป็นไป อย่างมี ประสิทธิภาพ
๔๘.	ด้านการบริหาร จัดการบ้านเมือง ที่ดี	โครงการจัดทำแผนที่ ภาษีและทะเบียน ทรัพย์สิน	รายได้จัดเก็บเอง	๒๕๐,๐๐๐	- เพื่อให้อบต.มี แผนที่แม่บทที่ สามารถนำมา ประกอบ เป็นแผน ที่ภาษี ทะเบียน ทรัพย์สินได้ - รวบรวมข้อมูล ที่ดิน(สารบบ ที่ดิน) - ใช้เป็น ข้อมูลในการ พัฒนาวางแผน จัดการจัดเก็บ รายได้	- การจัดเก็บภาษี ของอบต.บรรลุด ตามเป้าหมาย - อบต.มีระบบแผน ที่ภาษีและ ทะเบียนทรัพย์สิน ครอบคลุมใน พื้นที่รับผิดชอบ
๔๙.	ด้านการบริหาร จัดการบ้านเมือง ที่ดี	โครงการบริหาร จัดการศูนย์ข้อมูล จัดซื้อ/จัดจ้างของ อบต.ระดับอำเภอ	รายได้จัดเก็บเอง	๒๐,๐๐๐	- เพื่อให้มีวัสดุ อุปกรณ์ในศูนย์ ข้อมูลจัดซื้อ/จ้าง ของ อบต. ระดับ อำเภอฯ	- ขอรับเงิน อุดหนุนจากอปท. ในเขตอ.เมืองฯ เพื่อเป็นเจ้าภาพ ในการบริหาร จัดการศูนย์ฯ

ฉ. การใช้จ่ายงบประมาณ

อบต.มะขามเตี้ย มีการใช้จ่ายงบประมาณในการดำเนินโครงการตามข้อบัญญัติงบประมาณ โดยได้มีการ ก่อหนี้ผูกพัน/ ลงนามในสัญญา รวม ๔๗ โครงการ จำนวนเงิน ๙,๒๐๑,๑๖๒.๔๔ บาท มีการเบิกจ่ายงบประมาณ จำนวน ๔๗ โครงการ จำนวนเงิน ๙,๑๑๐,๗๔๖.๗๔ บาท สามารถจำแนกตามยุทธศาสตร์ ได้ดังนี้

ยุทธศาสตร์	โครงการ	การก่อหนี้ผูกพัน/ ลงนามในสัญญา	โครงการ	การเบิกจ่ายงบประมาณ
ด้านการพัฒนาโครงสร้างพื้นฐาน	๘	๔,๕๓๘,๒๒๒.๙๐	๘	๔,๔๗๔,๘๔๗.๙๐
ด้านการพัฒนาเศรษฐกิจ	๑	๓๗,๙๗๖.๐๐	๑	๓๗,๙๗๖.๐๐
ด้านการพัฒนาการส่งเสริมการศึกษา ศาสนา ศิลปวัฒนธรรม	๑๐	๑,๓๗๘,๒๕๘.๔๐	๑๐	๑,๓๗๘,๒๕๘.๓๐
ด้านการส่งเสริมคุณภาพชีวิต	๑๔	๒,๘๙๓,๔๑๗.๐๐	๑๔	๒,๘๙๓,๔๑๗.๐๐
ด้านการจัดการทรัพยากรธรรมชาติและ สิ่งแวดล้อม	๓	๖๙,๗๓๕.๐๐	๓	๖๙,๗๓๕.๐๐
ด้านการบริหารจัดการบ้านเมืองที่ดี	๑๑	๒๘๓,๕๕๓.๑๔	๑๑	๒๕๖,๕๑๒.๕๔
รวม	๔๗	๙,๒๐๑,๑๖๒.๔๔	๔๗	๙,๑๑๐,๗๔๖.๗๔

รายละเอียดโครงการในข้อบัญญัติงบประมาณอบต.มะขามเตี้ย ที่มีการก่องหน้ผูกพัน/ลงนามในสัญญา มีดังนี้

ที่	ยุทธศาสตร์	โครงการ	แหล่งที่มา งบประมาณ	งบตาม ข้อบัญญัติ	วงเงินตาม สัญญา	คู่สัญญา	วันที่เซ็น สัญญา	ระยะ เวลา การ ดำเนิน งาน
๑.	ด้านการพัฒนา โครงสร้างพื้นฐาน	โครงการ ปรับปรุงผิว จราจรถนนซอย ตาอ่วมหมู่ที่ ๖	เงินอุดหนุน ทั่วไป,รายได้ จัดเก็บเอง	๘๕๓,๐๐๐	๘๕๐,๘๐๐	๐๐๓/๕๘ (หจก.ตาปี แทรกเตอร์)	๒๓/๐๔ /๒๕๕๘	๖๐
๒.	ด้านการพัฒนา โครงสร้างพื้นฐาน	โครงการ ปรับปรุง ก่อสร้างผิว จราจรถนน เพชรนครินทร์ (ทางโค้งศาลา หมู่บ้าน ถึง รั้ว มอ.)หมู่ที่ ๖	เงินอุดหนุน ทั่วไป,เงิน สะสม	๙๗๕,๐๐๐	๙๗๕,๐๐๐	๐๐๖/๒๕๕๘ (หจก.ตาปี แทรกเตอร์)	๓๐/๐๗ /๒๕๕๘	๖๐
๓.	ด้านการพัฒนา โครงสร้างพื้นฐาน	โครงการ ก่อสร้างถนน คอนกรีตซอย ถนนอม หมู่ที่ ๕	เงินอุดหนุน ทั่วไป	๑,๔๓๓,๐๐๐	๑,๔๓๓,๐๐๐	๐๐๕/๒๕๕๘ (หจก.สุราษฎร์ คอนกรีตอัดแรง)	๑๒/๐๕ /๒๕๕๘	๖๐
๔.	ด้านการพัฒนา โครงสร้างพื้นฐาน	โครงการ ปรับปรุง ซ่อมแซมถนน สายต่าง ๆ ที่ ชำรุดในพื้นที่ อบต.	เงินอุดหนุน ทั่วไป,รายได้ จัดเก็บเอง	๒๐๐,๐๐๐	๒๐,๐๐๐	นส.สมพร แซ่ลิ้ม	๑๒/๐๒ /๒๕๕๘	๕
					๙๐,๐๐๐	หจก.โพรวีน	๒๓/๐๓ /๒๕๕๘	๑๕
๕.	ด้านการพัฒนา โครงสร้างพื้นฐาน	โครงการ ซ่อมแซม ปรับปรุงติดตั้ง เครื่องหมาย จราจรสัญญาณ ไฟจราจร	รายได้จัดเก็บ เอง	๕๐,๐๐๐	๑๓,๑๒๔	(๐๕๘/๒๕๕๘) หจก.โพแมน ๑๙๙๕	๒๘/๐๙ /๒๕๕๘	๓๐
๖.	ด้านการพัฒนา โครงสร้างพื้นฐาน	โครงการ ซ่อมแซม ปรับปรุง ก่อสร้าง ป้าย บอกชื่อซอย / ชื่อถนนในพื้นที่ อบต.	รายได้จัดเก็บ เอง	๕๐,๐๐๐	๑๕,๓๐๐	(๐๕๗/๒๕๕๘) หจก.โพแมน ๑๙๙๕	๒๘/๐๙ /๒๕๕๘	๓๐
					๘,๐๐๐	(๐๗๓/๒๕๕๘) เอ็มเทค	๒๔/๐๙ /๒๕๕๘	๕

๗.	ด้านการพัฒนา โครงสร้างพื้นฐาน	โครงการขยาย เขตประปา ภูมิภาคในพื้นที่ อบต.	เงินอุดหนุน ทั่วไป	๑๗๗,๐๐๐	๑๔๙,๘๐๐	๐๐๒/๒๕๕๘ (ทจก.โชคชัยพงษ์)	๑๔/๐๕ /๒๕๕๘	๖๐
๘.	ด้านการพัฒนา โครงสร้างพื้นฐาน	โครงการ ติดตั้ง ซ่อมแซมไฟส่อง สว่างริมถนน และขยายเขต ไฟฟ้าสาธารณะ ในพื้นที่	รายได้จัดเก็บ เอง	๙๙๓,๑๕๖	๙๙๓,๑๕๐๘๖	อุดหนุนไฟฟ้า	๑๕/๐๑ /๒๕๕๘	๑
๙.	ด้านการพัฒนา เศรษฐกิจ	โครงการบริหาร จัดการศูนย์ ถ่ายทอดเทคโนโลยี การ เกษตรประจำตำบล	รายได้จัดเก็บ เอง	๘๐,๐๐๐	๕๓๗	๐๓๘/๒๕๕๘ (ทจก.๔๗ โฆษณา) โครงการต่อยอด มะนาว	๒๔/๐๗ /๒๕๕๘	๓
					๖,๒๕๐	๐๔๐/๒๕๕๘ (นส.จันทรา หอม จันทร์) โครงการ ต่อยอดมะนาว	๒๖/๐๗ /๒๕๕๘	๑
					๒,๐๕๕	๐๓๙/๒๕๕๘ (เจ้าแม่พรหมไม้) โครงการต่อยอด มะนาว	๒๔/๐๗ /๒๕๕๘	๓
					๓๐๐	๐๔๑/๒๕๕๘ (นายคล้าย หนู สงวน) โครงการ ต่อยอดมะนาว	๒๔/๐๗ /๒๕๕๘	๓
					๑,๕๐๐	คำวิทยากร โครงการต่อยอด มะนาว (นายจุล จักร หนูสงวน)	๒๖/๐๗ /๒๕๕๘	๑
					๓,๗๕๐	๐๒๗/๒๕๕๘ (นางยุพียง ใจงาม) โครงการเลี้ยงไก่ พื้นเมือง	๑๐/๐๘ /๒๕๕๘	๑
					๒,๐๗๐	๐๒๖/๒๕๕๘ (นายวิษณุ สุวรรณ มณี) โครงการ เลี้ยงไก่พื้นเมือง	๑๐/๐๘ /๒๕๕๘	๕
					๕๓๗	๐๒๖/๒๕๕๘ (ทจก.๔๗ โฆษณา) โครงการเลี้ยงไก่ พื้นเมือง	๑๐/๐๘ /๒๕๕๘	๕
					๔,๘๐๐	คำวิทยากรโครงการ ขยายพันธุ์พืช (นายสุรพงษ์)	๐๗/๐๙ /๒๕๕๘	๑

					๒,๕๐๐	(๐๓๒/๕๘) กฤษฎา เจริญสิน (ค้ำอาหาร โครงการ ขยายพันธุ์	๐๗/๐๙ /๒๕๕๘	๑
					๑๐,๒๔๐	(๐๔๐/๒๕๕๘) ซื่อวัสดุโครงการ ขยายพันธุ์ (เจ้าแม่พันธุ์ไม้)	๐๔/๐๙ /๒๕๕๘	๓
					๕๓๗	(๐๔๑/๒๕๕๘) จัดจ้างออกแบบ ขยายพันธุ์พืช (๔๗ โฆษณา)	๐๔/๐๙ /๒๕๕๘	๓
					๑,๙๐๐	(๐๔๒/๒๕๕๘) นายสุริยา เปรูนาวิน	๐๔/๐๙ /๒๕๕๘	๑๐๐
					๑,๐๐๐	คำวิทยากร โครงการน้ำหมัก (นางพรรณนิภา รอดมา)	๐๖/๐๙ /๒๕๕๘	๑
๑๐.	ด้านการ พัฒนาการ ส่งเสริมการศึกษา ศาสนา ศิลปวัฒนธรรม	โครงการ สนับสนุน บริหารจัดการ ศูนย์พัฒนาเด็ก เล็กของ อบต. มะขามเตี้ย	เงินอุดหนุน ทั่วไป,รายได้ จัดเก็บเอง	๕๖๗,๘๘๐	๗,๐๐๐	๐๐๑/๒๕๕๘ (จ้างแม่บ้าน ตค.๕๗)	๐๑/๑๐ /๒๕๕๗	๓๑
					๖๓,๙๒๔	๐๐๑/๒๕๕๘ (นมประจำปี ๒๕๕๘)	๐๑/๑๐ /๒๕๕๗	๒๐๐
					๗,๐๐๐	๐๐๖/๒๕๕๘ (จ้างแม่บ้าน พย.๕๗)	๐๓/๑๑ /๒๕๕๗	๒๐
					๗,๐๐๐	๐๑๖/๒๕๕๘ (จ้างแม่บ้าน ชค.๕๗)	๐๑/๑๒ /๒๕๕๗	๓๐
					๗,๐๐๐	๐๒๑/๒๕๕๘ (จ้างแม่บ้าน มค.๕๘)	๓๐/๑๒ /๒๕๕๗	๓๐
					๑๗๑,๒๐๐	๐๑/๕๘	๐๑/๑๐ /๒๕๕๗	๖๐
					๗,๐๐๐	๐๒๓/๒๕๕๘ (จ้างแม่บ้าน กพ.๕๘)	๐๒/๐๒ /๒๕๕๘	๒๐
					๗,๐๐๐	๐๒๔/๒๕๕๘ (จ้างแม่บ้าน มีค.๕๘)	๐๒/๐๓ /๒๕๕๘	๒๒
					๗,๐๐๐	๐๒๘/๒๕๕๘ (จ้างแม่บ้าน เมย.๕๘)	๐๑/๐๔ /๒๕๕๘	๒๐
					๗,๐๐๐	๐๓๓/๕๘ (จ้างแม่บ้าน พค.๕๘)	๐๑/๐๕ /๒๕๕๘	๒๙

					๗,๐๐๐	(๐๓๕/๒๕๕๘) มีย.๕๘	๐๑/๐๖ /๒๕๕๘	๓๐
					๗,๐๐๐	๐๓๔/๒๕๕๘ (๐๑๐๗๒๕๕๘)	๐๑/๐๗ /๒๕๕๘	๒๙
					๗,๐๐๐	๐๔๐/๒๕๕๘ (สค.๕๘)	๐๓/๐๘ /๒๕๕๘	๒๐
๑๑.	ด้านการพัฒนาการส่งเสริมการศึกษาศาสนา ศิลปวัฒนธรรม	โครงการสนับสนุนอาหารเสริม (นม)ให้กับเด็กนักเรียน โรงเรียนบ้านท่าเพชร	เงินอุดหนุนทั่วไป,รายได้จัดเก็บเอง	๒๕๑,๖๘๐	๑๒๕,๖๘๑.๑๐	๐๐๒/๒๕๕๘	๐๓/๑๑ /๒๕๕๗	๑๓๐
๑๒.	ด้านการพัฒนาการส่งเสริมการศึกษาศาสนา ศิลปวัฒนธรรม	โครงการสนับสนุนส่งเสริมศูนย์กศน.ตำบลมะขามเตี้ย.	รายได้จัดเก็บเอง	๓๐,๐๐๐	๓,๖๐๐	ค่าวิทยากร โครงการฝึกทักษะอาชีพ (นายมนทล)	๒๒/๐๙ /๒๕๕๘	๑
					๕๑๕.๕๒	ค่าป้าย หจก.๔๗ โฆษณา	๒๑/๐๙ /๒๕๕๘	๑
					๓,๓๐๐	(๐๗๐/๕๘) นางสาวประจัน	๒๒/๐๙ /๒๕๕๘	๑
					๒,๕๑๔.๕๐	(๐๖๙/๒๕๕๘) บ้านไฟฟ้า	๒๑/๐๙ /๒๕๕๘	๑
๑๓.	ด้านการพัฒนาการส่งเสริมการศึกษาศาสนา ศิลปวัฒนธรรม	โครงการส่งเสริม ทำนุบำรุงพระพุทธศาสนา	รายได้จัดเก็บเอง	๒๐,๐๐๐	๔๒๙.๖๐	/๒๕๕๘ (๒๘๐๗๒๕๕๘)	๒๘/๐๗ /๒๕๕๘	๑
๑๔.	ด้านการพัฒนาการส่งเสริมการศึกษาศาสนา ศิลปวัฒนธรรม	โครงการอนุรักษ์ ศิลปะวัฒนธรรม ประเพณีที่ดีงามของชาติ / ของท้องถิ่น	รายได้จัดเก็บเอง	๑๓๐,๐๐๐	๒๕,๐๐๐	๐๐๓/๒๕๕๘ (จ้างเหมาติดตั้งระบบไฟฟ้า, ซ่อมแซมประดับ ตกแต่งกระถาง)	๐๓/๑๑ /๒๕๕๗	๓
					๕๓๗	๐๐๗/๒๕๕๘ (ป้ายไว้นิลบอกทางเข้าร่วมประเพณีลอยกระทง)	๐๓/๑๑ /๒๕๕๗	๓
					๑๕,๐๐๐	๐๑๖/๒๕๕๘ (จบปี จบเดือน) นางสุนิสา แซ่อึ้ง	๐๙/๐๔ /๒๕๕๘	๕
					๖,๐๐๐	๐๐๔/๒๕๕๘ (จบปี จบเดือน) นาย อุดมศักดิ์ ยมกลาง	๑๕/๐๔ /๒๕๕๘	๑

					๓,๐๐๐	๐๑๓/๒๕๕๘ (จบปี จบเดือน) นายเสนาะ บัวดี	๑๖/๐๔ /๒๕๕๘	๑
					๖,๐๐๐	๐๐๕/๒๕๕๘ (จบ ปี จบเดือน) นาย สมชาย แยม สำราญ	๑๗/๐๔ /๒๕๕๘	๑
					๘,๑๐๐	๐๑๗/๒๕๕๘ (จบปี จบเดือน) นางกณภัทร สดศรี	๐๙/๐๔ /๒๕๕๘	๕
๑๕.	ด้านการ พัฒนาการ ส่งเสริมการศึกษา ศาสนา ศิลปวัฒนธรรม	โครงการ ส่งเสริม สนับสนุนงานรัฐ พิธี และวัน สำคัญของทาง ราชการ	รายได้จัดเก็บ เอง	๘๐,๐๐๐	๒,๕๒๓.๙๐	๐๑๑/๒๕๕๘ (ทจก.๔๗ โฆษณา)	๒๘/๑๑ /๒๕๕๗	๕
					๒,๔๐๐	๐๐๓/๒๕๕๘ (นายอุดมศักดิ์ ยมกลาง)	๐๒/๑๒ /๒๕๕๗	๑
					๑,๐๒๐	๐๐๕/๒๕๕๘ (นางกณภัทร สดศรี)	๒๘/๑๑ /๒๕๕๗	๑
					๒๐,๗๐๐	๐๐๖/๒๕๕๘ (นายจรูญ สังข์นุกูล)	๒๘/๑๑ /๒๕๕๗	๑
					๑,๐๐๐	สำรองจ่ายค่าพวง มาลาวันวิภาวดี (ในสหภาพแก้วโชติ)	๑๖/๐๒ /๒๕๕๘	๑
					๔,๒๖๒.๗๘	๐๒๓/๒๕๕๘ (ทจก.๔๗ โฆษณา) โครงการร่วมแรง ร่วมใจ ๑๒ สค.	๐๖/๐๘ /๒๕๕๘	๕
					๑,๖๐๐	๐๔๕/๒๕๕๘ (นางกณภัทร สดศรี) โครงการ ร่วมแรง ร่วมใจ ๑๒ สค.	๐๖/๐๗ /๒๕๕๘	๑
					๑๐,๒๐๐	๐๒๗/๒๕๕๘ (นางสาวสมพร แช่ลิ้ม) โครงการ ร่วมแรง ร่วมใจ ๑๒ สค.	๐๖/๐๘ /๒๕๕๘	๕
					๙๔๐	๐๔๔/๒๕๕๘ (ต้นหญ้าการค้า) โครงการร่วมแรง ร่วมใจ ๑๒ สค.	๐๖/๐๘ /๒๕๕๘	๕

					๑,๒๓๙	ไปสั่งซื้อ ๕๕๕๙๓ (บ.สุราษฎร์ธานี จังหวัดพณิชย จำกัด) โครงการ ร่วมแรง ร่วมใจ	๐๗/๐๘ /๒๕๕๘	๑
					๙๕๘	ไปสั่งซื้อ ๕๕๕๙๓ (บ.สุราษฎร์ธานี จังหวัดพณิชย จำกัด) โครงการ ร่วมแรง ร่วมใจ	๐๗/๐๘ /๒๕๕๘	๑
					๑,๒๒๓	ไปสั่งซื้อ ๕๕๕๙๓ (บ.สุราษฎร์ธานี จังหวัดพณิชย จำกัด) โครงการ ร่วมแรง ร่วมใจ	๐๗/๐๘ /๒๕๕๘	๑,๒๒๓
					๑,๒๕๕	ไปสั่งซื้อ ๕๕๕๙๓ (บ.สุราษฎร์ธานี จังหวัดพณิชย จำกัด) โครงการ ร่วมแรง ร่วมใจ	๐๗/๐๘ /๒๕๕๘	๑
					๔,๖๗๕	น้ำมันเชื้อเพลิง พัฒนา ๑๒ สค. ๕๘	๐๗/๐๘ /๒๕๕๘	๑
๑๖.	ด้านการ พัฒนาการ ส่งเสริมการศึกษา ศาสนา ศิลปวัฒนธรรม	โครงการ สนับสนุนการ จัดทำหรือ ตกแต่งเรือพนม พระวัดนิคมธรรม มาราม หมู่ที่ ๖	รายได้จัดเก็บ เอง	๑๐๐,๐๐๐	๙๙,๕๐๐	(๐๐๒/๒๕๕๘) นายกรบิลลพ ทองพบ	๒๓/๐๙ /๒๕๕๘	๓๐
๑๗.	ด้านการ พัฒนาการ ส่งเสริมการศึกษา ศาสนา ศิลปวัฒนธรรม	โครงการ สนับสนุนการ จัดทำหรือ ตกแต่งเรือพนม พระสำนักสงฆ์ นิคมธรรมาวาส หมู่ที่ ๗	รายได้จัดเก็บ เอง	๑๐๐,๐๐๐	๙๙,๐๐๐	(๐๐๑/๒๕๕๘) นายชยานันท์ คำดวง	๒๓/๐๙ /๒๕๕๘	๓๐
๑๘.	ด้านการ พัฒนาการ ส่งเสริมการศึกษา ศาสนา ศิลปวัฒนธรรม	โครงการ อุดหนุน งบประมาณ ให้แก่โรงเรียน บ้านท่าเพชร ตามโครงการ อาหารกลางวัน เพื่อนักเรียน	เงินอุดหนุน ทั่วไป	๔๘๔,๐๐๐	๑๖๗,๒๐๐	๐๑/๕๘	๐๑/๑๐ /๒๕๕๗	๙๐
					๑๖๗,๒๐๐	๐๒/๕๘	๒๘/๐๕ /๒๕๕๘	๙๐

					๑๔๙,๖๐๐	๐๓/๕๘	๒๙/๐๗ /๒๕๕๘	๙๐
๑๙.	ด้านการพัฒนาการส่งเสริมการศึกษาศาสนา ศิลปวัฒนธรรม	โครงการอุดหนุนงบประมาณให้แก่โรงเรียนบ้านท่าเพชร ตามโครงการจ้างครูผู้ดูแลเด็กปฐมวัย	รายได้จัดเก็บเอง	๑๓๐,๐๐๐	๖๕,๐๐๐	๐๑/๕๘	๐๑/๑๐ /๒๕๕๗	๙๐
					๖๕,๐๐๐	๐๒/๕๘	๒๙/๐๗ /๒๕๕๘	๙๐
๒๐.	ด้านการส่งเสริมคุณภาพชีวิต	โครงการพัฒนางานสาธารณสุขมูลฐานในเขต อบต.	เงินอุดหนุนทั่วไป	๖๐,๐๐๐	๗,๕๐๐	อุดหนุนสาธารณสุขมูลฐานหมู่ที่ ๕	๒๔/๐๙ /๒๕๕๘	๗
					๗,๕๐๐	อุดหนุนสาธารณสุขมูลฐานหมู่ที่ ๖	๒๔/๐๙ /๒๕๕๘	๗
					๗,๕๐๐	อุดหนุนสาธารณสุขมูลฐานหมู่ที่ ๗	๒๔/๐๙ /๒๕๕๘	๗
					๗,๕๐๐	อุดหนุนสาธารณสุขมูลฐานหมู่ที่ ๘	๒๔/๐๙ /๒๕๕๘	๗
๒๑.	ด้านการส่งเสริมคุณภาพชีวิต	โครงการส่งเสริมการออกกำลังกาย	รายได้จัดเก็บเอง	๕๐,๐๐๐.	๕,๕๒๐	(๐๓๖/๒๕๕๘) ร้านชุดิกายูจันพาณิชย์	๑๗/๐๖ /๒๕๕๘	๑
๒๒.	ด้านการส่งเสริมคุณภาพชีวิต	โครงการสนับสนุนกองทุนหลักประกันสุขภาพ อบต. มะขามเตี้ย	รายได้จัดเก็บเอง	๙๒,๓๔๔	๗๔,๘๒๑	สนับสนุนกองทุนหลักประกันสุขภาพ อบต. มะขามเตี้ย	๑๐/๐๔ /๒๕๕๘	๗
๒๓.	ด้านการส่งเสริมคุณภาพชีวิต	โครงการรณรงค์ฉีดวัคซีนป้องกันโรคพิษสุนัขบ้า/ทำหมันในสุนัขและแมว	รายได้จัดเก็บเอง	๒๕,๐๐๐	๑.๐๐	ดำเนินการแต่ไม่เบิกงบประมาณ	๐๑/๐๔ /๐๖๕๘	๑
๒๔.	ด้านการส่งเสริมคุณภาพชีวิต	โครงการรณรงค์ป้องกันโรคระบาด/โรคติดต่อ	รายได้จัดเก็บเอง	๓๐,๐๐๐	๒,๕๗๙.๒๐	ค่าน้ำมันเชื้อเพลิง	๒๔/๑๒ /๐๖๕๗	๑
					๑,๓๗๔.๗๐	ค่าน้ำมันเชื้อเพลิง	๑๐/๐๖ /๐๖๕๘	๑

๒๕.	ด้านการส่งเสริม คุณภาพชีวิต	โครงการ สงเคราะห์เบี้ย ยังชีพผู้สูงอายุ	เงินอุดหนุน แบบมี วัตถุประสงค์	๒,๐๙๖,๙๐๐	๑๗๘,๐๐๐	๐๑/๕๘	๐๑/๑๐ /๒๕๕๗	๓๐
					๑๗๗,๓๐๐	๐๒/๕๘	๐๑/๑๑ /๒๕๕๗	๓๐
					๑๗๗,๓๐๐	๐๓/๕๘	๐๑/๑๒ /๒๕๕๗	๓๑
					๑๗๖,๕๐๐	๐๔/๕๘	๐๑/๑๑ /๒๕๕๘	๓๑
					๑๗๖,๕๐๐	๐๕/๕๘	๐๑/๐๒ /๒๕๕๘	๒๘
					๑๗๖,๕๐๐	๐๖/๕๘	๐๑/๐๓ /๒๕๕๘	๓๑
					๑๗๕,๘๐๐	๐๗/๕๘	๐๑/๐๔ /๒๕๕๘	๓๐
					๑๗๒,๖๐๐	๐๘/๕๘	๐๑/๐๕ /๒๕๕๘	๓๑
					๑๗๑,๘๐๐	๐๙/๕๘	๐๑/๐๖ /๒๕๕๘	๓๐
					๑๗๑,๘๐๐	๑๐/๕๘	๐๑/๐๗ /๒๕๕๘	๓๑
					๑๗๑,๘๐๐	๑๑/๕๘	๐๓/๐๘ /๒๕๕๘	๓๑
					๑๗๑,๐๐๐	๑๒/๕๘	๐๑/๐๙ /๒๕๕๘	๓๐
๒๖.	ด้านการส่งเสริม คุณภาพชีวิต	โครงการ สงเคราะห์เบี้ย ยังชีพผู้พิการ	เงินอุดหนุน แบบมี วัตถุประสงค์	๓๖๔,๘๐๐	๑๙,๐๐๐	๐๑/๕๘	๐๑/๑๐ /๒๕๕๗	๓๑
					๑๙,๐๐๐	๐๒/๕๘	๐๑/๑๑ /๒๕๕๗	๓๐
					๑๙,๐๐๐	๐๓/๕๘	๐๑/๑๒ /๒๕๕๗	๓๑
					๖๔,๐๐๐	๐๔/๕๘	๐๑/๐๑ /๒๕๕๘	๓๑
					๓๐,๔๐๐	๐๕/๕๘	๐๑/๐๒ /๒๕๕๘	๒๘
					๓๐,๔๐๐	๐๖/๕๘	๐๑/๐๓ /๒๕๕๘	๓๑
					๓๐,๔๐๐	๐๗/๕๘	๐๑/๐๔ /๒๕๕๘	๓๐
					๓๐,๔๐๐	๐๘/๕๘	๑/๕/๕๘	๓๑
					๓๐,๔๐๐	๐๙/๕๘	๐๑/๐๖/ ๕๘	๓๐

					๓๐,๔๐๐	๑๐/๕๘	๐๑/๐๗ /๒๕๕๘	๓๑
					๓๐,๔๐๐	๑๑/๕๘	๐๓/๐๘ /๒๕๕๘	๓๑
					๓๐,๔๐๐	๑๒/๕๘	๐๑/๐๙ /๒๕๕๘	๓๐
๒๗.	ด้านการส่งเสริม คุณภาพชีวิต	โครงการ ส่งเสริมกิจกรรม ของผู้สูงอายุใน ตำบล	รายได้จัดเก็บ เอง	๒๐,๐๐๐	๕๑๕.๕๒	๐๒๕/๒๕๕๘ (๔๗ โฆษณา)	๑๐/๐๘ /๒๕๕๘	๑
					๖,๐๐๐	๐๔๙/๒๕๕๘ (นางกณภัทร สดศรี)	๑๐/๐๘ /๒๕๕๘	๑
					๑,๕๐๐	๐๔๘/๒๕๕๘ (นายเสนาะ บัวดี)	๑๐/๐๘ /๒๕๕๘	๑
					๑,๐๐๐	หนังสืออบต.ที่ สฎ ๗๑๙๐๑/๕๒๐ ลว.๗ สิงหาคม ๒๕๕๘ (สำนักสงฆ์ นิกามธรรมवास)	๑๒/๐๘ /๒๕๕๘	๑
					๒,๐๐๐	สำรองจ่ายเงิน (นางสาวกนกพร แก้วโชติ)	๑๐/๐๘ /๒๕๕๘	๑
๒๘.	ด้านการส่งเสริม คุณภาพชีวิต	โครงการพัฒนา เด็กและเยาวชน ในตำบลมะขาม เตี้ย	รายได้จัดเก็บ เอง	๑๒๐,๐๐๐	๕๕,๕๐๐	๐๐๑/๒๕๕๘ (กณภัทร สดศรี)	๐๖/๐๑ /๒๕๕๘	๓
					๖,๐๔๐	๐๑๔/๒๕๕๘ (ทจก.๔๗ โฆษณา)	๒๖/๑๒ /๒๕๕๗	๕
					๒๐,๐๐๐	๐๑๗/๒๕๕๘ (ลลิตา ทองพิทักษ์)	๐๕/๐๑ /๒๕๕๘	๑
					๓,๓๕๐	๐๐๒/๒๕๕๘ (ร้านเทียนโชค เซอร์วิส)	๐๗/๐๑ /๒๕๕๘	๑
๒๙.	ด้านการส่งเสริม คุณภาพชีวิต	โครงการป้องกัน และแก้ไขปัญหา ยาเสพติดใน พื้นที่	รายได้จัดเก็บ เอง	๑๐๐,๐๐๐	๒๑,๒๕๐	(๐๓๖/๒๕๕๘) นางสาวประจัน	๐๙/๐๙ /๒๕๕๘	๑
					๘,๓๑๐	(๐๕๔/๒๕๕๘) ร้านเทียนโชค	๐๒/๐๙ /๒๕๕๘	๕
					๑๐,๘๐๐	คำวิทยากร	๐๙/๐๙ /๒๕๕๘	๑
๓๐.	ด้านการส่งเสริม คุณภาพชีวิต	โครงการจัดการ แข่งขันกีฬาตำบล ด้านยาเสพติด	รายได้จัดเก็บ เอง	๑๘๐,๐๐๐	๔๔,๔๘๐	๐๕๐/๒๕๕๘ (ร้านมาภิสปอร์ต)	๒๑/๐๘ /๒๕๕๘	๗

					๔,๔๖๕	๐๕๘/๒๕๕๘ (ร้านมากีสปอร์ต)	๐๔/๐๙ /๒๕๕๘	๗
					๓๑,๔๒๕	๐๕๙/๒๕๕๘ (กนกทิพย์)	๐๔/๐๙ /๒๕๕๘	๗
					๑๗,๐๐๐	(๐๔๔/๒๕๕๘) นายอุเทน ทิมแก้ว	๐๙/๐๙ /๒๕๕๘	๓
					๑,๒๓๐	(๐๖๖/๒๕๕๘) ร้านเทียนโชค เซอร์วิส	๐๙/๐๙ /๒๕๕๘	๓
					๔,๕๐๐.	(๐๖๓/๒๕๕๘) กนกทิพย์	๐๙/๐๙ /๒๕๕๘	๓
					๓,๐๐๐	๐๕๕/๒๕๕๘ (ทจก.๔๗ โฆษณา)	๐๙/๐๙ /๒๕๕๘	๓,๐๐๐
					๑,๓๕๐	๐๖๔/๒๕๕๘ (มากีสปอร์ต)	๐๙/๐๙ /๒๕๕๘	๓
					๗,๙๐๐	(๐๐๕/๒๕๕๘) นางสาวจันทร์ หอมจันทร์	๐๙/๐๙ /๒๕๕๘	๓
					๘,๕๘๐	๐๖๕/๒๕๕๘ (นส.ประจัน อารมย์ขึ้น)	๐๙/๐๙ /๒๕๕๘	๓
					๑,๙๙๕	สำรองจ่ายเงิน (นางสาวกนกพร แก้วโชติ)	๐๙/๐๙ /๒๕๕๘	๓
					๒,๓๓๐.๕๘	(๐๔๖/๒๕๕๘) ทจก.๔๗ โฆษณา	๐๙/๐๙ /๒๕๕๘	๓
					๑๓,๐๐๐.	(๐๖๒/๒๕๕๘) มากีสปอร์ต	๐๙/๐๙ /๒๕๕๘	๓
๓๑.	ด้านการส่งเสริม คุณภาพชีวิต	โครงการ สนับสนุนการ ดำเนินกิจการ อปพร.	รายได้จัดเก็บ เอง	๑๐๐,๐๐๐	๕๐๐	รับรองการประชุม (นางราตรี สุริยา)	๒๑/๐๙ /๒๕๕๘	๑
๓๒.	ด้านการส่งเสริม คุณภาพชีวิต	โครงการ อุดหนุน งบประมาณที่ ทำการปกครอง อำเภอเมืองฯ ตามโครงการ บูรณาการการ แก้ไขปัญหา ยาเสพติด ภายใต้ ยุทธศาสตร์พลัง แผ่นดินฯประจำปี ๒๕๕๘	รายได้จัดเก็บ เอง	๒๐,๐๐๐	๒๐,๐๐๐	อุดหนุน งบประมาณที่ ทำการปกครอง อำเภอเมืองฯตาม โครงการบูรณา การการแก้ไข ปัญหาเสพติดฯ	๒๔/๐๙ /๒๕๕๘	๗

๓๓.	ด้านการส่งเสริมคุณภาพชีวิต	โครงการอุดหนุนงบประมาณที่ทำการปกครองอำเภอเมืองฯ ตามโครงการจัดการแข่งขันกรีฑานักเรียนเยาวชนประชาชนอำเภอเมืองฯ จังหวัดสุราษฎร์ธานีประจำปี ๒๕๕๘	รายได้จัดเก็บเอง	๒๐,๐๐๐	๒๐,๐๐๐	อุดหนุนงบประมาณที่ทำการปกครองอำเภอเมืองฯตามโครงการจัดการแข่งขันกรีฑาฯ	๓๑/๐๘/๒๕๕๘	๗
๓๔.	ด้านการจัดการทรัพยากรธรรมชาติและสิ่งแวดล้อม	โครงการรัฐ - ราษฎร์ร่วมใจดูแลเอาใจใส่รักษาความสะอาดและสิ่งแวดล้อม	รายได้จัดเก็บเอง	๑๕,๐๐๐	๘,๖๗๐	(๐๕๐/๒๕๕๘) เจ้าแม่พรหมไม้	๑๓/๐๘/๒๕๕๘	๕
๓๕.	ด้านการจัดการทรัพยากรธรรมชาติและสิ่งแวดล้อม	โครงการจัดกิจกรรมรณรงค์ปลูกต้นไม้หรือรักษาต้นไม้เพิ่มพื้นที่สีเขียวในเขต อบต.	รายได้จัดเก็บเอง	๑๕,๐๐๐	๑,๗๙๐	(๐๒๔/๒๕๕๘) ๔๗ โฆษณา	๑๐/๐๘/๒๕๕๘	๑
					๑,๐๐๐	(๐๒๕/๒๕๕๘) นางบุญธรรมภูเขาทอง	๑๐/๐๘/๒๕๕๘	๑
					๕,๔๗๕	๐๒๖/๒๕๕๘ (นายสุรพงษ์ โสมชั้นเงิน)	๑๐/๐๘/๒๕๕๘	๑
๓๖.	ด้านการจัดการทรัพยากรธรรมชาติและสิ่งแวดล้อม	โครงการป้องกันและบรรเทาสาธารณภัยในพื้นที่ อบต.	รายได้จัดเก็บเอง	๑๖๐,๐๐๐	๕๒,๘๐๐	(๐๕๐/๒๕๕๘) หจก.โพรวิน	๒๑/๐๙/๒๕๕๘	๕
๓๗.	ด้านการบริหารจัดการบ้านเมืองที่ดี	โครงการสนับสนุนส่งเสริมประชาธิปไตยระดับท้องถิ่นระดับชาติ	รายได้จัดเก็บเอง	๓๐,๐๐๐	๒๐,๐๐๐	(๐๓๓/๒๕๕๘) นางสาวประจัน	๐๘/๐๙/๒๕๕๘	๑
					๙๔๒	(๐๕๓/๒๕๕๘) ร้านเทียนโชค	๐๑/๐๙/๒๕๕๘	๕
					๖,๘๙๒	(๐๕๒/๒๕๕๘) ร้านเทียนโชค	๐๑/๐๙/๒๕๕๘	๕

๓๘.	ด้านการบริหาร จัดการบ้านเมือง ที่ดี	โครงการจัดเวที ประชาคม หมู่บ้าน / ตำบล	รายได้จัดเก็บ เอง	๖,๐๐๐	๔๒๙.๖๐	๐๓๑/๒๕๕๘ (หจก.๔๗ โฆษณา)	๒๒/๐๔ /๒๕๕๘	๕
๓๙.	ด้านการบริหาร จัดการบ้านเมือง ที่ดี	โครงการจัดทำ แผนพัฒนา ท้องถิ่น	รายได้จัดเก็บ เอง	๑๔,๐๐๐	๙,๔๖๐.๙๔	(๐๒๐/๒๕๕๘) ที่พี	๑๖/๐๗ /๒๕๕๘	๗
๔๐.	ด้านการบริหาร จัดการบ้านเมือง ที่ดี	โครงการจัดเวที สภามุขมนตรี ชุมชน	รายได้จัดเก็บ เอง	๑๖,๘๐๐	๕๓๗	๐๐๓/๒๕๕๘ (ป้ายโครงการ)	๐๗/๑๐ /๒๕๕๗	๑
๔๑.	ด้านการบริหาร จัดการบ้านเมือง ที่ดี	โครงการ สนับสนุนการ จัดทำแผน ชุมชนตำบล มะขามเตี้ย	รายได้จัดเก็บ เอง	๑๒,๐๐๐	๔๒๙.๖๐	๐๒๓/๒๕๕๘ (ทำป้ายโครงการ หจก.๔๗)	๐๙/๐๒ /๒๕๕๘	๑
					๗๘๐	๐๑๕/๒๕๕๘ (วัสดุ ร้านเทียน โชค)	๑๐/๐๒ /๒๕๕๘	๑
					๖,๐๐๐	๐๑๑/๒๕๕๘ (จ้างทำอาหาร กณภัทร สดศรี)	๑๐/๐๒ /๒๕๕๘	๑
๔๒.	ด้านการบริหาร จัดการบ้านเมือง ที่ดี	โครงการ ให้บริการ ประชาชนนอก เวลาราชการ	รายได้จัดเก็บ เอง	๔๐,๐๐๐	๑,๖๘๐	ส่วนการคลัง	๓๐/๐๗ /๒๕๕๘	๒
๔๓.	ด้านการบริหาร จัดการบ้านเมือง ที่ดี	โครงการ อบต. พบประชาชน/ อบต. เคลื่อนที่	รายได้จัดเก็บ เอง	๘๐,๐๐๐	๑	ดำเนินการแต่ไม่ เบิกงบประมาณ	๐๑/๐๓ /๐๖๕๘	๔
๔๔.	ด้านการบริหาร จัดการบ้านเมือง ที่ดี	โครงการพัฒนา ศักยภาพ บุคลากร อบต. มะขามเตี้ย	รายได้จัดเก็บ เอง	๕๒๕,๒๐๐	๒๕,๒๐๐	ลงทะเบียนอบรม (๔ คน) ส่วนการคลัง	๐๙/๑๒ /๒๕๕๗	๑
					๑,๗๐๐	ลงทะเบียนอบรม (วรรณิ กริไกรนุช)	๒๗/๐๑ /๒๕๕๘	๑
					๓,๙๐๐	ลงทะเบียนอบรม	๒๙/๐	๑
					๓,๙๐๐	ลงทะเบียนอบรม (วรรณิ กริไกรนุช)	๑๖/๐๗ /๒๕๕๘	๑
					๑,๗๐๐	ลงทะเบียนอบรม (ราตรี สุริณาย)	๑๖/๐๗ /๒๕๕๘	๑
					๓,๘๐๐	ลงทะเบียนอบรม (ชุมพล เลียงไพศาล)	๐๗/๑๑ /๒๕๕๗	๑
					๑,๗๐๐	ลงทะเบียนอบรม (สุรสิทธิ์ สืบเสน)	๐๑/๐๗ /๒๕๕๘	๑

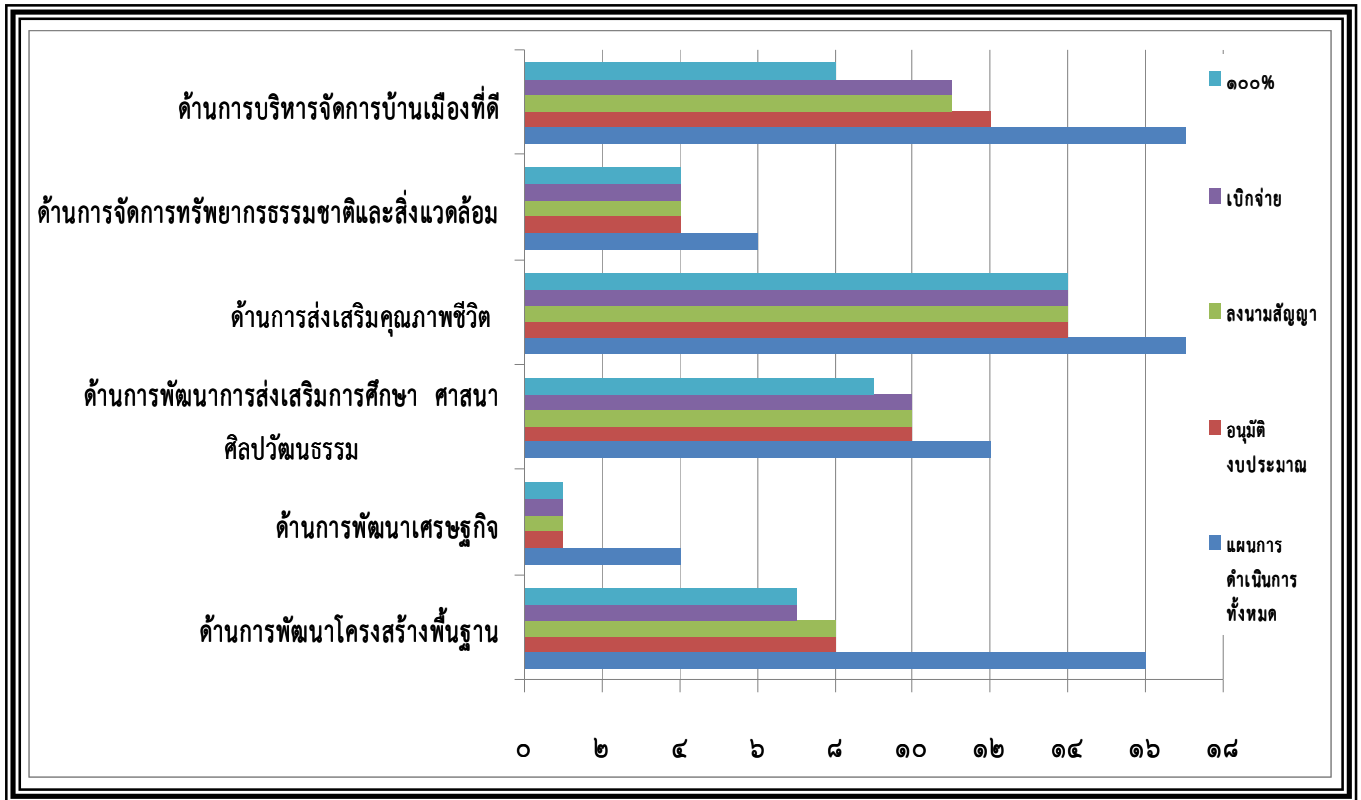
					๗๐๐	ลงทะเบียนอบรม (จสต.นิวัฒน์ แก้วประเสริฐ)	๒๑/๑๐ /๒๕๕๗	๑
					๗๐๐	ลงทะเบียนอบรม (จสต.นิวัฒน์ แก้วประเสริฐ)	๒๑/๑๐ /๒๕๕๗	๑
					๓,๘๐๐	ลงทะเบียนอบรม (เดชอนันต์ กาญจนพานิช)	๐๔/๑๑ /๒๕๕๗	๑
					๓,๕๐๐	ลงทะเบียนอบรม (กัลยา ศิลาราช)	๒๐/๑๑ /๒๕๕๗	๑
					๒,๔๐๐	ลงทะเบียนอบรม (จสต.นิวัฒน์ แก้วประเสริฐ)	๒๓/๐๓ /๒๕๕๗	๑
					๓,๔๐๐	ลงทะเบียนอบรม (เพชรรัตน์ จักรบุตร)	๒๔/๐๔ /๒๕๕๗	๑
					๓,๙๐๐	ลงทะเบียนอบรม (สมเกียรติ ถาวรพร)	๐๓/๐๖ /๒๕๕๘	๑
					๓,๘๐๐	ลงทะเบียนอบรม (ลิปตำรวจตรี ทัศนัย เข้มทอง)	๐๗/๑๑ /๒๕๕๗	๑
					๓,๕๐๐	ลงทะเบียนอบรม (ลิปตำรวจตรี ทัศนัย เข้มทอง)	๒๐/๑๑ /๒๕๕๗	๑
					๑,๗๐๐	ลงทะเบียนอบรม (ลิปตำรวจตรี ทัศนัย เข้มทอง)	๑๘/๐๙ /๒๕๕๘	๑
๔๕.	ด้านการบริหาร จัดการบ้านเมือง ที่ดี	โครงการจัดหา เครื่องมือ เครื่องใช้ที่ ทันสมัยใน การปฏิบัติงาน	รายได้จัดเก็บ เอง	๕๓,๖๐๐	๔๘,๙๘๐	๐๐๑/๒๕๕๘	๒๕/๐๘ /๒๕๕๘	๕
๔๖.	ด้านการบริหาร จัดการบ้านเมือง ที่ดี	โครงการจัดทำ แผนที่ภาษีและ ทะเบียน ทรัพย์สิน	รายได้จัดเก็บ เอง	๒๕๐,๐๐๐	๓๑,๕๐๐	จ้างเหมาบริการ จัดทำแผนที่ภาษี (นายภูวนัย ใจจร)	๑๕/๐๖ /๒๕๕๘	๑๐๗
					๓๑,๕๐๐	จัดจ้างเหมา บริการจัดทำแผนที่ ภาษี (นายยมนา พันธุ์พุกฤษ) เบิกจ่ายไป๑๕วัน ๔,๕๐๐ บาท	๑๕/๐๖ /๒๕๕๘	๑๐๗

					๑๑,๖๐๐	จัดซื้อวัสดุอุปกรณ์ (๐๓๗/๒๕๕๘)	๒๘/๐๖ /๒๕๕๘	๕
					๑๘,๙๙๐	(๐๐๒/๒๕๕๘) บ.บอส	๒๕/๐๘ /๒๕๕๘	๕
					๓,๕๓๑	(๐๒๘/๒๕๕๘) ทีพี	๑๐/๐๘ /๒๕๕๘	๕
๔๗.	ด้านการบริหาร จัดการบ้านเมือง ที่ดี	โครงการบริหาร จัดการศูนย์ ข้อมูลจัดซื้อ/จัด จ้างของ อบต. ระดับอำเภอ	รายได้จัดเก็บ เอง	๒๐,๐๐๐	๒๐,๐๐๐	๐๐๐๑/๕๘	๐๑/๑๐ /๒๕๕๗	๖๐

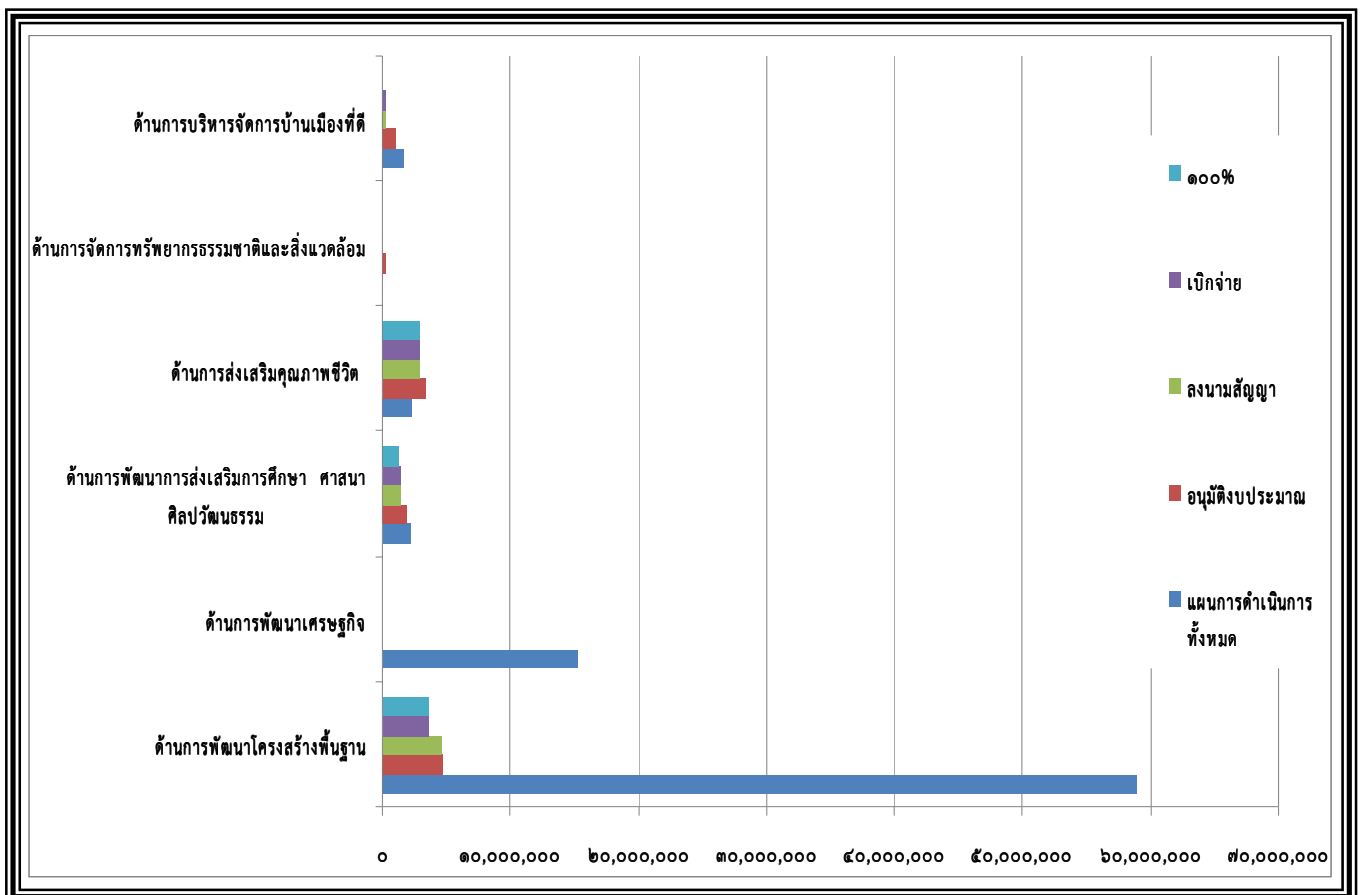
รายงานสรุปผลการดำเนินงาน ปี ๒๕๕๘
 อบต.มะขามเตี้ย อ.เมืองสุราษฎร์ธานี จ.สุราษฎร์ธานี

ยุทธศาสตร์	แผนการดำเนินการทั้งหมด		อนุมัติงบประมาณ		ลงนามสัญญา		เบิกจ่าย		๑๐๐%	
	จำนวน	งบ ประมาณ	จำนวน	งบ ประมาณ	จำนวน	งบ ประมาณ	จำนวน	งบ ประมาณ	จำนวน	งบ ประมาณ
๑.การพัฒนาด้าน โครงสร้างพื้นฐาน	๑๖	๕๘,๘๕๐,๐๐๐.๐๐	๘	๔,๗๓๑,๑๕๖.๐๐	๘	๔,๕๓๘,๒๒๒.๙๐	๘	๔,๔๗๔,๘๔๗.๙๐	๘	๔,๔๗๔,๘๔๗.๙๐
๒.การพัฒนา ด้านเศรษฐกิจ	๔	๑๕,๒๐๐,๐๐๐.๐๐	๑	๘๐,๐๐๐.๐๐	๑	๓๗,๙๗๖.๐๐	๑	๓๗,๙๗๖.๐๐	๑	๓๗,๙๗๖.๐๐
๓.การพัฒนาการ ส่งเสริมการศึกษา ศาสนา ศิลปวัฒนธรรม	๑๒	๒,๒๓๓,๔๐๐.๐๐	๑๐	๑,๘๙๓,๕๖๐.๐๐	๑๐	๑,๓๗๘,๒๕๘.๔๐	๑๐	๑,๓๗๘,๒๕๘.๓๐	๑๐	๑,๓๗๘,๒๕๘.๓๐
๔.ด้านการส่งเสริม คุณภาพชีวิต	๑๗	๒,๓๑๘,๖๐๐.๐๐	๑๔	๓,๒๗๙,๐๔๔.๐๐	๑๔	๒,๘๙๓,๔๑๗.๐๐	๑๔	๒,๘๙๓,๔๑๗.๐๐	๑๔	๒,๘๙๓,๔๑๗.๐๐
๕.ด้านการจัดการ ทรัพยากรธรรมชาติ และสิ่งแวดล้อม	๖	๑๙๐,๐๐๐.๐๐	๔	๒๐๕,๐๐๐.๐๐	๓	๖๙,๗๓๕.๐๐	๓	๖๙,๗๓๕.๐๐	๓	๖๙,๗๓๕.๐๐
๖.ด้านการบริหาร จัดการบ้านเมืองที่ดี	๑๗	๑,๖๗๓,๖๐๐.๐๐	๑๒	๑,๐๖๗,๖๐๐.๐๐	๑๑	๒๘๓,๕๕๓.๑๔	๑๑	๒๕๖,๕๑๒.๕๔	๑๑	๒๕๖,๕๑๒.๕๔
รวม	๗๒	๘๐,๔๖๕,๖๐๐.๐๐	๔๙	๑๑,๒๕๖,๓๖๐.๐๐	๔๗	๙,๒๐๑,๑๖๒.๔๔	๔๗	๙,๑๑๐,๗๔๖.๗๔	๔๗	๙,๑๑๐,๗๔๖.๗๔

แผนภูมิแสดงจำนวนโครงการ เปรียบเทียบตามขั้นตอน เปรียบเทียบตามยุทธศาสตร์



แผนภูมิแสดงมูลค่าโครงการ เปรียบเทียบตามขั้นตอนเปรียบเทียบตามยุทธศาสตร์



ข. รายงานผลการประเมินความพึงพอใจต่อผลการดำเนินงานในรอบปีงบประมาณ ๒๕๕๘

๑. ประชากรกลุ่มตัวอย่างที่ใช้ในการวิจัยครั้งนี้ คือ ประชาชนในเขต อบต.มะขามเตี้ย รวมจำนวน ๑๒๐ คน
๒. เครื่องมือที่ใช้ในการวิจัย เป็นแบบสอบถามโดยทำการสุ่มแจกแบบสอบถาม และส่งแบบสอบถามให้แก่ประชาชนทั่วไป รวมจำนวน ๑๒๐ ชุด และได้รับแบบสอบถามกลับคืนมา จำนวน ๑๒๐ ชุด
๓. แบบสอบถามแบ่งออกเป็น ๔ ส่วน ดังต่อไปนี้
ส่วนที่ ๑ ข้อมูลทั่วไปของผู้ตอบแบบสอบถาม ใช้การวิเคราะห์ข้อมูลด้วยการแจกแจงค่าความถี่ และค่าร้อยละ
ส่วนที่ ๒ ความพึงพอใจต่อผลการดำเนินงานในภาพรวม ใช้การวิเคราะห์ข้อมูลด้วยค่าเฉลี่ย
ส่วนที่ ๓ ความพึงพอใจต่อผลการดำเนินงานในแต่ละยุทธศาสตร์ ใช้การวิเคราะห์ข้อมูลด้วยค่าเฉลี่ย
ส่วนที่ ๔ ข้อเสนอแนะ ใช้การวิเคราะห์เนื้อหา เรียบเรียงข้อมูลและบรรยายเชิงพรรณนา
๔. การกำหนดการให้ค่าคะแนนความพึงพอใจของประชาชนต่อการดำเนินงานขององค์การบริหารส่วนตำบลมะขามเตี้ยในภาพรวม ในรอบปีงบประมาณ ๒๕๕๘ ได้กำหนดให้ค่าคะแนน ระดับความพึงพอใจของประชาชนต่อผลการดำเนินงานในภาพรวม แบ่งเป็น ๓ ระดับ คือ

ระดับความพึงพอใจ

มาก

ปานกลาง

น้อย

๕. การวิเคราะห์ข้อมูล ใช้การวิเคราะห์ด้วยโปรแกรมคอมพิวเตอร์ในการประมวลผลและวิเคราะห์ข้อมูล

ส่วนที่ ๑ ข้อมูลทั่วไป

ผลการวิเคราะห์ข้อมูลทั่วไปของผู้ตอบแบบสอบถาม ดังตารางที่ ๑ ดังนี้

ตารางที่ ๑ จำนวนและร้อยละของข้อมูลทั่วไปของประชากร

	ข้อมูลทั่วไป	จำนวน (คน)	ค่าร้อยละ
เพศ	ชาย	๖๓	๕๒.๕๐
	หญิง	๕๗	๔๗.๕๐
อายุ	ต่ำกว่า ๒๐ ปี	๑๓	๑๐.๘๓
	๒๐ - ๓๐ ปี	๒๒	๑๘.๓๓
	๓๑ - ๔๐ ปี	๓๕	๒๙.๑๗
	๔๑ - ๕๐ ปี	๓๘	๓๑.๖๗
	๕๑ - ๖๐ ปี	๘	๖.๖๗
	มากกว่า ๖๐ ปี	๔	๓.๓๓
การศึกษา	ประถมศึกษา	๓๘	๓๑.๖๗
	มัธยมศึกษาหรือเทียบเท่า	๒๕	๒๐.๘๓
	อนุปริญญาหรือเทียบเท่า	๑๗	๑๔.๑๗
	ปริญญาตรี	๑๐	๘.๓๓
	สูงกว่าปริญญาตรี	๒๗	๒๒.๕๐
	อื่นๆ	๓	๒.๕๐

ข้อมูลทั่วไป	จำนวน (คน)	ค่าร้อยละ
อาชีพ		
เกษตรกร	๓๙	๓๒.๕๐
รับจ้าง	๓๓	๒๗.๕๐
รับราชการ/รัฐวิสาหกิจ	๗	๕.๘๓
ธุรกิจส่วนตัว	๒๔	๒๐.๐๐
นักรการเมืองท้องถิ่น	๕	๔.๑๗
ประมง	๐	๐
อื่น ๆ (พนักงานราชการ/นักศึกษา)	๑๒	๑๐.๐๐
รวม	๑๒๐	๑๐๐.๐๐

จากตารางที่ ๑ พบว่าจำนวนประชากรเป็นเพศชายมากกว่าเพศหญิง โดยเพศชาย คิดเป็นร้อยละ ๕๒.๕๐ และหญิง คิดเป็นร้อยละ ๔๗.๕๐

ประชากรส่วนใหญ่มีอายุอยู่ระหว่าง ๔๑ - ๕๐ ปี คิดเป็นร้อยละ ๓๑.๖๗ รองลงมาคือ ช่วงอายุ ๓๑ - ๔๐ ปี คิดเป็นร้อยละ ๒๙.๑๗ ส่วนใหญ่มีการศึกษาในระดับประถมศึกษา คิดเป็นร้อยละ ๓๑.๖๗ รองลงมาคือ ระดับปริญญาตรี คิดเป็นร้อยละ ๒๒.๕๐ และระดับที่สูงกว่าปริญญาตรี มีจำนวนน้อยที่สุด คิดเป็นร้อยละ ๒.๕๐

ประชากรส่วนใหญ่ประกอบอาชีพเกษตรกร คิดเป็นร้อยละ ๓๒.๕๐ รองลงมาอาชีพรับจ้าง คิดเป็นร้อยละ ๒๗.๕๐ และประมงมีค่าน้อยที่สุด คิดเป็นร้อยละ ๐

ส่วนที่ ๒ ความพึงพอใจต่อผลการดำเนินงานขององค์การบริหารส่วนตำบลมะขามเตี้ยในภาพรวม

ตารางที่ ๒ แสดงค่าร้อยละ ของความพึงพอใจต่อผลการดำเนินงานขององค์กรปกครองส่วนท้องถิ่นในภาพรวม

ประเด็น	พอใจมาก	พอใจ	ไม่พอใจ
๑) มีการเปิดโอกาสให้ประชาชนมีส่วนร่วมในโครงการ / กิจกรรม	๓๕.๐๐	๖๑.๖๗	๓.๓๓
๒) มีการประชาสัมพันธ์ให้ประชาชนรับรู้ข้อมูลของโครงการ / กิจกรรม	๓๐.๘๓	๕๔.๑๗	๑๕.๐๐
๓) มีการเปิดโอกาสให้ประชาชนแสดงความคิดเห็นในโครงการ / กิจกรรม	๒๘.๓๓	๖๖.๖๗	๕.๐๐
๔) มีการรายงานผลการดำเนินงานของโครงการ / กิจกรรมให้ประชาชนทราบ	๒๓.๓๓	๖๗.๕๐	๙.๑๗
๕) มีความโปร่งใสในการดำเนินการ	๓๐.๘๓	๖๔.๑๗	๕.๐๐
๖) มีการเปิดโอกาสให้ประชาชนตรวจสอบการดำเนินโครงการ / กิจกรรม	๓๕.๐๐	๕๓.๓๓	๑๑.๖๗
๗) มีการดำเนินงานเป็นไปตามระยะเวลาที่กำหนด	๔๐.๐๐	๕๔.๑๗	๕.๘๓
๘) ผลการดำเนินโครงการ / กิจกรรมนำไปสู่การแก้ไขปัญหาของประชาชนในท้องถิ่น	๓๐.๐๐	๖๐.๘๓	๙.๑๗
๙) ประโยชน์ที่ประชาชนได้รับจากการดำเนินโครงการ / กิจกรรม	๓๐.๘๓	๖๒.๕๐	๖.๖๗
ภาพรวม	๓๑.๕๗	๖๐.๕๖	๗.๘๗

ส่วนที่ ๓ ความพึงพอใจต่อผลการดำเนินงานขององค์การบริหารส่วนตำบลมะขามเตี้ยในแต่ละยุทธศาสตร์
ตารางที่ ๓ แสดงค่าเฉลี่ยของระดับความพึงพอใจต่อผลการดำเนินงานในยุทธศาสตร์ที่ ๑
การพัฒนาด้านโครงสร้างพื้นฐาน

ประเด็น	คะแนนความพึงพอใจ (เต็ม ๑๐ คะแนน)
๑) มีการเปิดโอกาสให้ประชาชนมีส่วนร่วมในโครงการ / กิจกรรม	๗.๒๖
๒) มีการประชาสัมพันธ์ให้ประชาชนรับรู้ข้อมูลของโครงการ / กิจกรรม	๗.๑๕
๓) มีการเปิดโอกาสให้ประชาชนแสดงความคิดเห็นในโครงการ / กิจกรรม	๗.๒๓
๔) มีการรายงานผลการดำเนินงานของโครงการ / กิจกรรมให้ประชาชนทราบ	๗.๒๓
๕) มีความโปร่งใสในการดำเนินการ	๗.๒๗
๖) มีการเปิดโอกาสให้ประชาชนตรวจสอบการดำเนินโครงการ / กิจกรรม	๗.๒๘
๗) การดำเนินงานเป็นไปตามระยะเวลาที่กำหนด	๗.๔๑
๘) ผลการดำเนินโครงการ / กิจกรรม นำไปสู่การแก้ไขปัญหาของประชาชนในท้องถิ่น	๗.๓๘
๙) ประโยชน์ที่ประชาชนได้รับจากการดำเนินโครงการ / กิจกรรม	๗.๔๕
ภาพรวม	๗.๒๙

ตารางที่ ๔ แสดงค่าเฉลี่ยของระดับความพึงพอใจต่อผลการดำเนินงานในยุทธศาสตร์ที่ ๒
การพัฒนาด้านเศรษฐกิจ

ประเด็น	คะแนนความพึงพอใจ (เต็ม ๑๐ คะแนน)
๑) มีการเปิดโอกาสให้ประชาชนมีส่วนร่วมในโครงการ / กิจกรรม	๗.๑๓
๒) มีการประชาสัมพันธ์ให้ประชาชนรับรู้ข้อมูลของโครงการ / กิจกรรม	๗.๐๖
๓) มีการเปิดโอกาสให้ประชาชนแสดงความคิดเห็นในโครงการ / กิจกรรม	๗.๑๕
๔) มีการรายงานผลการดำเนินงานของโครงการ / กิจกรรมให้ประชาชนทราบ	๗.๐๙
๕) มีความโปร่งใสในการดำเนินการ	๗.๑๕
๖) มีการเปิดโอกาสให้ประชาชนตรวจสอบการดำเนินโครงการ / กิจกรรม	๗.๒๓
๗) การดำเนินงานเป็นไปตามระยะเวลาที่กำหนด	๗.๓๗
๘) ผลการดำเนินโครงการ / กิจกรรม นำไปสู่การแก้ไขปัญหาของประชาชนในท้องถิ่น	๗.๓๓
๙) ประโยชน์ที่ประชาชนได้รับจากการดำเนินโครงการ / กิจกรรม	๗.๔๓
ภาพรวม	๗.๒๑

ตารางที่ ๕ แสดงค่าเฉลี่ยของระดับความพึงพอใจต่อผลการดำเนินงานในยุทธศาสตร์ที่ ๓
การพัฒนาด้านการส่งเสริมการศึกษา ศิลปวัฒนธรรม

ประเด็น	คะแนนความพึงพอใจ (เต็ม ๑๐ คะแนน)
๑) มีการเปิดโอกาสให้ประชาชนมีส่วนร่วมในโครงการ / กิจกรรม	๗.๒๖
๒) มีการประชาสัมพันธ์ให้ประชาชนรับรู้ข้อมูลของโครงการ / กิจกรรม	๗.๐๔
๓) มีการเปิดโอกาสให้ประชาชนแสดงความคิดเห็นในโครงการ / กิจกรรม	๗.๒๕
๔) มีการรายงานผลการดำเนินงานของโครงการ / กิจกรรมให้ประชาชนทราบ	๗.๒๓
๕) มีความโปร่งใสในการดำเนินการ	๗.๓๓
๖) มีการเปิดโอกาสให้ประชาชนตรวจสอบการดำเนินโครงการ / กิจกรรม	๗.๒๓
๗) การดำเนินงานเป็นไปตามระยะเวลาที่กำหนด	๗.๓๕
๘) ผลการดำเนินโครงการ / กิจกรรม นำไปสู่การแก้ไขปัญหาของประชาชนในท้องถิ่น	๗.๔๔
๙) ประโยชน์ที่ประชาชนได้รับจากการดำเนินโครงการ / กิจกรรม	๗.๓๙
ภาพรวม	๗.๒๘

ตารางที่ ๖ แสดงค่าเฉลี่ยของระดับความพึงพอใจต่อผลการดำเนินงานในยุทธศาสตร์ที่ ๔
การพัฒนาด้านการส่งเสริมคุณภาพชีวิต

ประเด็น	คะแนนความพึงพอใจ (เต็ม ๑๐ คะแนน)
๑) มีการเปิดโอกาสให้ประชาชนมีส่วนร่วมในโครงการ / กิจกรรม	๗.๓๕
๒) มีการประชาสัมพันธ์ให้ประชาชนรับรู้ข้อมูลของโครงการ / กิจกรรม	๗.๐๙
๓) มีการเปิดโอกาสให้ประชาชนแสดงความคิดเห็นในโครงการ / กิจกรรม	๗.๒๙
๔) มีการรายงานผลการดำเนินงานของโครงการ / กิจกรรมให้ประชาชนทราบ	๗.๑๓
๕) มีความโปร่งใสในการดำเนินการ	๗.๓๐
๖) มีการเปิดโอกาสให้ประชาชนตรวจสอบการดำเนินโครงการ / กิจกรรม	๗.๒๙
๗) การดำเนินงานเป็นไปตามระยะเวลาที่กำหนด	๗.๔๒
๘) ผลการดำเนินโครงการ / กิจกรรม นำไปสู่การแก้ไขปัญหาของประชาชนในท้องถิ่น	๗.๓๘
๙) ประโยชน์ที่ประชาชนได้รับจากการดำเนินโครงการ / กิจกรรม	๗.๔๖
ภาพรวม	๗.๓๐

ตารางที่ ๗ แสดงค่าเฉลี่ยของระดับความพึงพอใจต่อผลการดำเนินงานในยุทธศาสตร์ที่ ๕
การพัฒนาด้านทรัพยากรธรรมชาติและสิ่งแวดล้อม

ประเด็น	คะแนนความพึงพอใจ (เต็ม ๑๐ คะแนน)
๑) มีการเปิดโอกาสให้ประชาชนมีส่วนร่วมในโครงการ / กิจกรรม	๗.๒๐
๒) มีการประชาสัมพันธ์ให้ประชาชนรับรู้ข้อมูลของโครงการ / กิจกรรม	๗.๑๕
๓) มีการเปิดโอกาสให้ประชาชนแสดงความคิดเห็นในโครงการ / กิจกรรม	๗.๑๙
๔) มีการรายงานผลการดำเนินงานของโครงการ / กิจกรรมให้ประชาชนทราบ	๗.๑๔
๕) มีความโปร่งใสในการดำเนินการ	๗.๒๗
๖) มีการเปิดโอกาสให้ประชาชนตรวจสอบการดำเนินโครงการ / กิจกรรม	๗.๒๑
๗) การดำเนินงานเป็นไปตามระยะเวลาที่กำหนด	๗.๓๔
๘) ผลการดำเนินโครงการ / กิจกรรม นำไปสู่การแก้ไขปัญหาของประชาชนในท้องถิ่น	๗.๓๑
๙) ประโยชน์ที่ประชาชนได้รับจากการดำเนินโครงการ / กิจกรรม	๗.๓๖
ภาพรวม	๗.๒๔

ตารางที่ ๘ แสดงค่าเฉลี่ยของระดับความพึงพอใจต่อผลการดำเนินงานในยุทธศาสตร์ที่ ๖
การพัฒนาด้านการบริหารจัดการบ้านเมืองที่ดี

ประเด็น	คะแนนความพึงพอใจ (เต็ม ๑๐ คะแนน)
๑) มีการเปิดโอกาสให้ประชาชนมีส่วนร่วมในโครงการ / กิจกรรม	๗.๒๓
๒) มีการประชาสัมพันธ์ให้ประชาชนรับรู้ข้อมูลของโครงการ / กิจกรรม	๗.๑๕
๓) มีการเปิดโอกาสให้ประชาชนแสดงความคิดเห็นในโครงการ / กิจกรรม	๗.๒๘
๔) มีการรายงานผลการดำเนินงานของโครงการ / กิจกรรมให้ประชาชนทราบ	๗.๑๓
๕) มีความโปร่งใสในการดำเนินการ	๗.๒๓
๖) มีการเปิดโอกาสให้ประชาชนตรวจสอบการดำเนินโครงการ / กิจกรรม	๗.๑๙
๗) การดำเนินงานเป็นไปตามระยะเวลาที่กำหนด	๗.๒๘
๘) ผลการดำเนินโครงการ / กิจกรรม นำไปสู่การแก้ไขปัญหาของประชาชนในท้องถิ่น	๗.๓๗
๙) ประโยชน์ที่ประชาชนได้รับจากการดำเนินโครงการ / กิจกรรม	๗.๓๕
ภาพรวม	๗.๒๕

จากตารางที่ ๓ - ๘ เมื่อเทียบออกมาเป็นคะแนนพบว่า ร้อยละของความพึงพอใจต่อผลการดำเนินงานของอบต. ในแต่ละยุทธศาสตร์ทั้ง ๖ ยุทธศาสตร์

ผลปรากฏว่าประชาชนมีความพอใจในยุทธศาสตร์ที่ ๔ การส่งเสริมคุณภาพชีวิต มากที่สุด เฉลี่ยร้อยละ ๗.๓๐

รองลงมา ยุทธศาสตร์ที่ ๑ โครงสร้างพื้นฐาน เฉลี่ยร้อยละ ๗.๒๙

ยุทธศาสตร์ที่ ๓ การส่งเสริมการศึกษา ศาสนา ศิลปวัฒนธรรม เฉลี่ยร้อยละ ๗.๒๘

ยุทธศาสตร์ที่ ๖ การบริหารจัดการบ้านเมืองที่ดี เฉลี่ยร้อยละ ๗.๒๕

ยุทธศาสตร์ที่ ๕ การพัฒนาทรัพยากรธรรมชาติและสิ่งแวดล้อม เฉลี่ยร้อยละ ๗.๒๔

ส่วนยุทธศาสตร์ที่ประชาชนมีความพอใจน้อยที่สุด คือ ยุทธศาสตร์ที่ ๒ การพัฒนา ด้านเศรษฐกิจ ระดับผล ความพึงพอใจ เฉลี่ยร้อยละ ๗.๒๑

ส่วนที่ ๔ ข้อเสนอแนะ

ข้อเสนอแนะที่ได้จากการติดตามและประเมินผลการดำเนินงานในปีงบประมาณ ๒๕๕๗ ครั้งนี้ ทำให้ได้ข้อมูลที่เป็นประโยชน์ต่อการพัฒนาองค์การบริหารส่วนตำบลมะขามเตี้ย ดังนี้

๑. ขอให้จัดทำรายงานผลการติดตามและประเมินผลเป็นรูปเล่ม และประกาศให้ประชาชนทราบ

๒. ควรส่งเสริมความร่วมมือทุกภาคส่วนในการพัฒนาท้องถิ่น เสริมสร้างความสัมพันธ์อันดีระหว่าง หน่วยงาน ชุมชน และหน่วยงานภาครัฐในเขตพื้นที่ เพื่อให้การพัฒนาท้องถิ่นเป็นไปตามนโยบาย และมี ประสิทธิภาพ

ผู้จัดเก็บรวบรวมแบบสอบถาม

กำนันตำบลมะขามเตี้ย ผู้ใหญ่บ้าน สมาชิกสภาองค์การบริหารส่วนตำบลมะขามเตี้ย ประธานประชาคม ตำบล ประธานอสม. ประธานกลุ่มอาชีพ ประธานกลุ่มสตรี โรงเรียนบ้านท่าเพชร โรงพยาบาลส่งเสริมสุขภาพ ตำบลมะขามเตี้ยทุกท่าน เป็นผู้รวบรวมแบบสอบถาม และประชาชนในเขตองค์การบริหารส่วนตำบลมะขามเตี้ย เป็นผู้ตอบแบบสอบถาม งานนโยบายและแผน สำนักงานปลัดองค์การบริหารส่วนตำบลมะขามเตี้ย รับผิดชอบ การวิเคราะห์ข้อมูลและประมวลผล

ทั้งนี้ หากประชาชนทุกท่านหรือหน่วยงานราชการต่างๆ ที่เกี่ยวข้องมีข้อสงสัยหรือมีความประสงค์จะ เสนอความคิดเห็นหรือข้อเสนอแนะ การบริหารงานของ อบต.มะขามเตี้ยทราบ เพื่อจะได้พิจารณาการวางแผน พัฒนาและปรับปรุงการดำเนินการ ตอบสนองความต้องการของประชาชนในพื้นที่ในระยะต่อไป

จึงประกาศมาเพื่อทราบโดยทั่วกัน

ประกาศ ณ วันที่ ๒๘ เดือน ธันวาคม พ.ศ. ๒๕๕๘

(ลงชื่อ) 
(นายพงษ์ศักดิ์ แสงจันทร์)

นายกองค์การบริหารส่วนตำบลมะขามเตี้ย