



แผนยุทธศาสตร์การพัฒนา

พ.ศ. ๒๕๕๗ - ๒๕๖๑



ของ

องค์การบริหารส่วนตำบลมะขามเตี้ย

อำเภอเมืองฯ จังหวัดสุราษฎร์ธานี

จัดทำโดย งานนโยบายและแผน
สมทรง ปลัด อบต.มะขามเตี้ย
วันที่ ๐-๗๗๓๕-๕๐๕๗-๗๒ ๑๑



ประกาศองค์การบริหารส่วนตำบลมะขามเตี้ย
เรื่อง การอนุมัติและประกาศใช้แผนยุทธศาสตร์การพัฒนา (พ.ศ. ๒๕๕๗ - ๒๕๖๑)

ด้วยองค์การบริหารส่วนตำบลมะขามเตี้ยได้ดำเนินการจัดทำแผนยุทธศาสตร์การพัฒนา (พ.ศ. ๒๕๕๗ - ๒๕๖๑) แล้วเสร็จ โดยผ่านความเห็นชอบจากสภาองค์การบริหารส่วนตำบลมะขามเตี้ย ในคราวประชุมสมัยสามัญ สมัยที่ ๒ ประจำปี ๒๕๕๖ ครั้งที่ ๑/๒๕๕๖ เมื่อวันที่ ๑๔ มิถุนายน ๒๕๕๖

ฉะนั้น อาศัยอำนาจตามความในข้อ ข้อ ๑๖ (๔) แห่งระเบียบกระทรวงมหาดไทยว่าด้วยการจัดทำ แผนพัฒนาขององค์กรปกครองส่วนท้องถิ่น พ.ศ. ๒๕๔๘ จึงอนุมัติและประกาศใช้แผนยุทธศาสตร์การพัฒนา (พ.ศ. ๒๕๕๗ - ๒๕๖๑) ขององค์การบริหารส่วนตำบลมะขามเตี้ยต่อไป

จึงประกาศมาเพื่อทราบโดยทั่วกัน

ประกาศ ณ วันที่ ๒๐ เดือน มิถุนายน พ.ศ. ๒๕๕๖

(นายพงษ์ศักดิ์ แสงจันทร์)

นายกองค์การบริหารส่วนตำบลมะขามเตี้ย

สารบัญ

ประกาศ เรื่อง การอนุมัติและประกาศใช้แผนยุทธศาสตร์การพัฒนา (๒๕๕๗-๒๕๖๑) สารบัญ

บทที่ ๑ บทนำ	๑
๑. ความเป็นมา	๑
๒. ความสำคัญในการจัดทำแผนยุทธศาสตร์การพัฒนา	๒
๓. วัตถุประสงค์ของการจัดทำแผนยุทธศาสตร์การพัฒนา	๒
๔. ขั้นตอนในการจัดทำแผนยุทธศาสตร์การพัฒนา	๓
๕. ประโยชน์ของการจัดทำแผนยุทธศาสตร์การพัฒนา	๔
บทที่ ๒ สภาพทั่วไปและข้อมูลพื้นฐานสำคัญขององค์การบริหารส่วนตำบลมะขามเตี้ย	๕
๑. ข้อมูลทั่วไปขององค์การบริหารส่วนตำบลมะขามเตี้ย	๕
๒. ข้อมูลทั่วไปเกี่ยวกับศักยภาพขององค์การบริหารส่วนตำบลมะขามเตี้ย	๑๑
๓. สรุปผลการพัฒนาท้องถิ่นในระยะที่ผ่านมา	๑๖
บทที่ ๓ การวิเคราะห์ศักยภาพการพัฒนาท้องถิ่น	๒๐
๑. หลักและแนวคิดในการวางแผนพัฒนาท้องถิ่น	๒๐
ก. การพัฒนาตามแนวนโยบายรัฐบาล	๒๐
ข. แผนพัฒนาเศรษฐกิจและสังคมแห่งชาติ ฉบับที่ ๑๑	๒๑
ค. ยุทธศาสตร์การพัฒนาประเทศ	๒๔
ง. แผนพัฒนาจังหวัดสุราษฎร์ธานี	๒๗
จ. แผนยุทธศาสตร์การพัฒนาอำเภอเมืองสุราษฎร์ธานี	๒๘
ฉ. การพัฒนาตามนโยบายของผู้บริหารองค์การบริหารส่วนตำบลมะขามเตี้ย	๒๙
ช. ผลการพัฒนาในแผนพัฒนาที่ผ่านมา	๓๐
๒. ปัจจัยและสถานการณ์การเปลี่ยนแปลงที่มีผลต่อการพัฒนา	๓๒
ก. ผลการวิเคราะห์ปัญหาและความต้องการของประชาชนฯ	๓๒
ข. ผลการวิเคราะห์ศักยภาพ เพื่อประเมินสถานการณ์การพัฒนาในปัจจุบัน และ โอกาสการพัฒนาในอนาคตขององค์การบริหารส่วนตำบลมะขามเตี้ย	๓๔

สารบัญ (ต่อ)

บทที่ ๔	วิสัยทัศน์ พันธกิจ และจุดมุ่งหมายเพื่อการพัฒนาองค์การบริหารส่วนตำบลมะขามเตี้ย	๓๕
	๑. วิสัยทัศน์	๓๕
	๒. พันธกิจ	๓๕
	๓. จุดมุ่งหมายเพื่อการพัฒนา	๓๕
บทที่ ๕	ยุทธศาสตร์และแนวทางการพัฒนาองค์การบริหารส่วนตำบลมะขามเตี้ย	๔๑
	ยุทธศาสตร์และทางการพัฒนา	๔๑
บทที่ ๖	การนำแผนยุทธศาสตร์การพัฒนาไปสู่การปฏิบัติและการประเมินติดตามผล	๔๔
	๑. องค์กรรับผิดชอบในการติดตามและประเมินผล	๔๔
	๒. การกำหนดวิธีการติดตามและประเมินผล	๔๘
	๓. การกำหนดห้วงเวลาในการติดตามและประเมินผล	๖๐

บทที่ ๑

บทนำ

๑. ความเป็นมา

นับแต่ได้มีการประกาศใช้รัฐธรรมนูญแห่งพระราชอาณาจักรไทย พุทธศักราช ๒๕๔๐ เป็นต้นมา บทบาทอำนาจหน้าที่และความรับผิดชอบขององค์กรปกครองส่วนท้องถิ่น ได้เปลี่ยนแปลงไปจากเดิมเป็นอย่างมาก เนื่องจากรัฐธรรมนูญทั้งฉบับพุทธศักราช ๒๕๔๐ และ พุทธศักราช ๒๕๕๐ นั้น ได้ให้ความสำคัญกับการกระจายอำนาจให้แก่องค์กรปกครองส่วนท้องถิ่น โดยได้กำหนดกรอบความเป็นอิสระในการปกครองตนเอง ให้เป็นไปตามเจตนารมณ์ของประชาชน และความเป็นอิสระในการกำหนดนโยบายการปกครอง การบริหารงาน บุคคล การเงินและการคลัง และมีอำนาจหน้าที่ของตนเองโดยเฉพาะ

ดังนั้น องค์กรปกครองส่วนท้องถิ่นยุคหลังรัฐธรรมนูญฉบับพุทธศักราช ๒๕๔๐ เป็นต้นมา จึงมีบทบาทอำนาจหน้าที่อย่างกว้างขวางขึ้น โดยมีเพียงจะมีหน้าที่ในการให้บริการสาธารณะขั้นพื้นฐานแก่ประชาชนในท้องถิ่นเท่านั้น แต่ยังสามารถขยายบทบาทหน้าที่ รวมไปถึงการพัฒนาคุณภาพชีวิต การพัฒนาเศรษฐกิจ และสังคมของท้องถิ่นด้วย และเป็นองค์กรที่เปิดให้ประชาคมท้องถิ่นเข้ามามีส่วนร่วมในการวางแผนดำเนินการ การติดตาม รวมถึงการตรวจสอบการปฏิบัติงานขององค์กรปกครองส่วนท้องถิ่นเพิ่มมากขึ้น จึงมีความจำเป็นอย่างยิ่งในการจัดทำแผนยุทธศาสตร์การพัฒนาท้องถิ่นขึ้น

ลักษณะของแผนยุทธศาสตร์การพัฒนา

ตามระเบียบกระทรวงมหาดไทย ว่าด้วยการจัดทำแผนพัฒนาขององค์กรปกครองส่วนท้องถิ่น พ.ศ. ๒๕๔๘ “แผนยุทธศาสตร์การพัฒนา” หมายความว่า แผนพัฒนาเศรษฐกิจและสังคมขององค์กรปกครองส่วนท้องถิ่น ที่กำหนดยุทธศาสตร์และแนวทางพัฒนาขององค์กรปกครองส่วนท้องถิ่น ซึ่งแสดงถึงวิสัยทัศน์ พันธกิจ และจุดมุ่งหมายเพื่อการพัฒนาในอนาคต โดยสอดคล้องกับแผนพัฒนาเศรษฐกิจและสังคมแห่งชาติ แผนการบริหารราชการแผ่นดิน ยุทธศาสตร์การพัฒนาจังหวัด อำเภอ และแผนชุมชน

การจัดทำแผนยุทธศาสตร์การพัฒนาท้องถิ่น มีลักษณะดังนี้

๑. เป็นการเก็บรวบรวมข้อมูลสภาพทั่วไปและข้อมูลพื้นฐานขององค์กรปกครองส่วนท้องถิ่น ซึ่งประกอบด้วย ข้อมูลเกี่ยวกับที่ตั้ง อาณาเขต เขตการปกครอง ประชากร การศึกษา สาธารณสุข ความปลอดภัยในชีวิตและทรัพย์สิน ทรัพยากรธรรมชาติ และข้อมูลเกี่ยวกับศักยภาพของท้องถิ่น ได้แก่ โครงสร้างและกระบวนการบริหารงานบุคคล งบประมาณ และเครื่องมืออุปกรณ์ต่างๆ รวมถึงการสรุปผลการพัฒนาท้องถิ่นในระยะที่ผ่านมา เป็นการวิเคราะห์ศักยภาพของท้องถิ่น ประกอบด้วย การวิเคราะห์หลักและแนวคิดในการจัดทำแผนพัฒนาท้องถิ่น รวมถึงปัจจัยและสถานการณ์การเปลี่ยนแปลงที่มีผลต่อการพัฒนา

๒. เป็นการนำผลการวิเคราะห์ศักยภาพของท้องถิ่นมากำหนดวิสัยทัศน์ พันธกิจ จุดมุ่งหมายเพื่อการพัฒนา และยุทธศาสตร์และแนวทางการพัฒนาท้องถิ่น

๓. การนำแผนยุทธศาสตร์การพัฒนาท้องถิ่นไปสู่การปฏิบัติและการติดตามประเมินผล

๒. ความสำคัญในการจัดทำแผนยุทธศาสตร์การพัฒนา

การวางแผนยุทธศาสตร์การพัฒนา มีความสำคัญต่อองค์กรปกครองส่วนท้องถิ่นเป็นอย่างยิ่ง ทั้งนี้ เนื่องจากแผนยุทธศาสตร์การพัฒนาเป็นแผนการพัฒนาที่มุ่งไปสู่สภาพการณ์ที่ต้องการให้เกิดขึ้นในอนาคต การจัดทำแผนยุทธศาสตร์จะต้องตั้งอยู่บนพื้นฐานการรวบรวมและวิเคราะห์ข้อมูลอย่างรอบด้าน และเป็นระบบ ทั้งนี้ เพื่อให้แผนยุทธศาสตร์การพัฒนาขององค์กรปกครองส่วนท้องถิ่น สามารถนำไปสู่การแก้ไขปัญหาและตอบสนองความต้องการของประชาชนในท้องถิ่นได้อย่างแท้จริง

อย่างรอบด้าน หมายถึง การวางแผนยุทธศาสตร์การพัฒนาขององค์กรปกครองส่วนท้องถิ่น จะต้องอยู่บนพื้นฐานของการคำนึงถึงสภาพการณ์ที่ต้องการจะบรรลุ และการเปลี่ยนแปลงต่าง ๆ ทั้งมิติด้านการพัฒนาทางด้านการเศรษฐกิจ สังคม สิ่งแวดล้อม องค์กร (การบริหารจัดการ)

อย่างเป็นระบบ หมายถึง การวางแผนยุทธศาสตร์การพัฒนาขององค์กรปกครองส่วนท้องถิ่น จะต้องดำเนินการอย่างเป็นขั้นตอน ซึ่งประกอบด้วย ๘ ขั้นตอน ดังนี้

๑. การรวบรวมข้อมูลและปัญหาสำคัญ
๒. การวิเคราะห์ศักยภาพเพื่อประเมินสถานภาพการพัฒนาของท้องถิ่นในปัจจุบัน และกำหนดประเด็นในการพัฒนา
๓. การกำหนดวิสัยทัศน์และภารกิจหลักการพัฒนาท้องถิ่น
๔. การกำหนดจุดมุ่งหมายเพื่อการพัฒนาที่ยั่งยืน
๕. การกำหนดวัตถุประสงค์การพัฒนาท้องถิ่น
๖. การกำหนดยุทธศาสตร์และบูรณาการแนวทางการพัฒนาท้องถิ่น
๗. การกำหนดเป้าหมายการพัฒนาท้องถิ่น
๘. การอนุมัติและประกาศใช้แผนยุทธศาสตร์การพัฒนา

๓. วัตถุประสงค์ในการจัดทำแผนยุทธศาสตร์การพัฒนา

๑. เป็นการจัดทำแผนระยะยาว เพื่อกำหนดทิศทางการพัฒนาขององค์กรปกครองส่วนท้องถิ่น ทั้งในด้านสังคม เศรษฐกิจ และสิ่งแวดล้อม

๒. เพื่อใช้เป็นแนวทางในการบริหารและการปฏิบัติงานที่พร้อมจะนำไปจัดทำเป็นแผนพัฒนาสามปี แผนดำเนินงาน ซึ่งจะเป็นแนวทางในการดำเนินงานขององค์กรปกครองส่วนท้องถิ่น และการประเมินผลการปฏิบัติงานขององค์กรปกครองส่วนท้องถิ่นว่าประสบผลสำเร็จตามวัตถุประสงค์ เป้าหมายที่กำหนดไว้หรือไม่เพียงใด

๓. แผนยุทธศาสตร์การพัฒนา ฉบับที่ผ่านมา (พ.ศ. ๒๕๕๔-๒๕๕๘) องค์การบริหารส่วนตำบลมะขามเตี้ย ได้กำหนดระยะเวลาของแผนยุทธศาสตร์การพัฒนาไว้โดยมีระยะเวลาปีสุดท้ายของแผนพัฒนาสามปี คือ ปี ๒๕๕๘ ซึ่งจะทำให้มีผลกระทบต่อการจัดทำแผนพัฒนาสามปี (พ.ศ. ๒๕๕๗ - ๒๕๕๙) ดังนั้น เพื่อให้การจัดทำแผนพัฒนาสามปี (พ.ศ. ๒๕๕๗ - ๒๕๕๙) ขององค์การบริหารส่วนตำบลมะขามเตี้ย ดำเนินการต่อไป โดยมีแผนยุทธศาสตร์การพัฒนาเป็นเครื่องกำหนดทิศทางการพัฒนา องค์การบริหารส่วนตำบลจึงต้องจัดทำทบทวนแผนยุทธศาสตร์การพัฒนาให้เป็นปัจจุบัน เพื่อกำหนดทิศทางการพัฒนาและห้วงระยะเวลาให้ครอบคลุมแผนพัฒนาสามปี

๔. ขั้นตอนในการจัดทำแผนยุทธศาสตร์การพัฒนา

ระเบียบกระทรวงมหาดไทย ว่าด้วยการจัดทำแผนพัฒนาขององค์กรปกครองส่วนท้องถิ่น พ.ศ. ๒๕๔๘ ข้อ ๑๖ “การจัดทำแผนยุทธศาสตร์การพัฒนาให้ดำเนินการตามระเบียบนี้ โดยมีขั้นตอนการดำเนินการ ดังนี้

(๑) คณะกรรมการพัฒนาท้องถิ่นจัดประชุมประชาคมท้องถิ่น ส่วนราชการ และรัฐวิสาหกิจที่เกี่ยวข้อง เพื่อแจ้งแนวทางการพัฒนาท้องถิ่น รับทราบปัญหา ความต้องการ ประเด็นการพัฒนา และประเด็นที่เกี่ยวข้องตลอดจนความช่วยเหลือทางวิชาการ และแนวทางปฏิบัติที่เหมาะสมกับสภาพพื้นที่เพื่อนำมากำหนดแนวทางการจัดทำแผนยุทธศาสตร์การพัฒนา โดยนำข้อมูลพื้นฐานในการพัฒนาจากหน่วยงานต่าง ๆ และข้อมูลในแผนชุมชน มาพิจารณาประกอบการจัดทำแผนยุทธศาสตร์การพัฒนา

(๒) คณะกรรมการสนับสนุนการจัดทำแผนพัฒนาท้องถิ่น รวบรวมแนวทางและข้อมูล นำมาวิเคราะห์เพื่อจัดทำร่างแผนยุทธศาสตร์การพัฒนาแล้วเสนอคณะกรรมการพัฒนาท้องถิ่น

(๓) คณะกรรมการพัฒนาท้องถิ่นพิจารณาร่างแผนยุทธศาสตร์การพัฒนา เพื่อเสนอผู้บริหารท้องถิ่น

(๔) ผู้บริหารท้องถิ่นพิจารณาอนุมัติร่างแผนยุทธศาสตร์การพัฒนา และประกาศใช้แผนยุทธศาสตร์การพัฒนา

สำหรับองค์การบริหารส่วนตำบลให้ผู้บริหารท้องถิ่นเสนอร่างแผนยุทธศาสตร์การพัฒนาต่อสภาองค์การบริหารส่วนตำบลเพื่อความเห็นชอบก่อน แล้วผู้บริหารท้องถิ่นจึงพิจารณาอนุมัติ และประกาศใช้แผนยุทธศาสตร์การพัฒนาต่อไป

๔.๑ แนวทางการจัดทำแผนยุทธศาสตร์การพัฒนา

๔.๑.๑ เตรียมการจัดทำ/ทบทวนแผนยุทธศาสตร์การพัฒนา

๑) การจัดทำแผนยุทธศาสตร์การพัฒนาจะต้องดำเนินการให้แล้วเสร็จก่อนการจัดทำแผนพัฒนาสามปี ดังนั้น เมื่อองค์กรปกครองส่วนท้องถิ่นได้รับกรอบยุทธศาสตร์การพัฒนาขององค์กรปกครองส่วนท้องถิ่นในเขตจังหวัดแล้ว จะต้องกำหนดระยะเวลาดำเนินการที่เหมาะสมเพื่อให้การจัดทำแผนพัฒนาสามปีให้แล้วเสร็จภายในระยะเวลาที่กำหนด

๒) การจัดประชุมประชาคมท้องถิ่น ส่วนราชการและรัฐวิสาหกิจที่เกี่ยวข้อง เพื่อแจ้งแนวทางการพัฒนา รับทราบปัญหา ความต้องการ ประเด็นการพัฒนา และประเด็นที่เกี่ยวข้อง ตลอดจนความช่วยเหลือทางวิชาการและแนวทางปฏิบัติที่เหมาะสมกับสภาพพื้นที่ เพื่อนำมากำหนดแนวทางการจัดทำแผนยุทธศาสตร์การพัฒนาซึ่งอาจจัดในคราวเดียวกันกับการจัดประชุมประชาคมท้องถิ่นในการจัดทำแผนพัฒนาสามปี โดยแจ้งวัตถุประสงค์ของการจัดทำแผนพัฒนาทั้งสองประเภท ให้ประชาคมท้องถิ่นรับทราบเพื่อให้ได้ข้อมูลที่ถูกต้องตามวัตถุประสงค์ และนำไปสู่การจัดทำแผนพัฒนาของแต่ละประเภทได้อย่างสมบูรณ์และมีประสิทธิภาพ

๓) ทบทวนแผนยุทธศาสตร์การพัฒนา (กรณีองค์กรปกครองส่วนท้องถิ่นกำหนดระยะเวลาของแผนยุทธศาสตร์การพัฒนาไว้ สิ้นสุดในปี ๒๕๕๘) โดยพิจารณาวิสัยทัศน์ พันธกิจ จุดมุ่งหมาย เพื่อการพัฒนา ยุทธศาสตร์และแนวทางการพัฒนา ว่าควรจะต้องปรับปรุง แก้ไข หรือคงไว้ในประเด็นใด เพื่อจัดทำเป็นยุทธศาสตร์การพัฒนาฉบับใหม่

๔) สำหรับข้อมูลในการจัดทำ/ทบทวนแผนยุทธศาสตร์ขององค์กรปกครองส่วนท้องถิ่น ให้พิจารณาจากปัญหาความต้องการของประชาชน นโยบายของผู้บริหารท้องถิ่น ยุทธศาสตร์การพัฒนาจังหวัด/กลุ่มจังหวัด คำแถลงนโยบายของคณะรัฐมนตรี แผนพัฒนาเศรษฐกิจและสังคมแห่งชาติ ข้อมูลพื้นฐานจากหน่วยงานต่าง ๆ เช่น ข้อมูล จปฐ. กชช. ๒ ค ผังเมืองหรือผังตำบล เมื่อนำอยู่ วัฒนธรรมท้องถิ่น เป็นต้น

๕) ใช้หลักการมีส่วนร่วมของประชาชน ในการจัดทำแผนยุทธศาสตร์การพัฒนา โดย

(๑) เปิดโอกาสให้ประชาชนมีส่วนร่วมในการเสนอปัญหา ความต้องการ การวิเคราะห์ศักยภาพขององค์กรปกครองส่วนท้องถิ่น (SWOT Analysis) ตลอดจนการกำหนดวิสัยทัศน์ พันธกิจ จุดมุ่งหมายเพื่อการพัฒนา ยุทธศาสตร์ และแนวทางการพัฒนา

(๒) ส่งเสริมสนับสนุนการจัดทำแผนชุมชนให้เกิดขึ้นในทุกพื้นที่ โดยพิจารณา นำปัญหา/ความต้องการของชุมชนมาพิจารณาประกอบการจัดทำแผนยุทธศาสตร์การพัฒนา

๔.๑.๒ คณะกรรมการสนับสนุนการจัดทำแผนพัฒนาท้องถิ่น จัดทำร่างแผนยุทธศาสตร์การพัฒนา และคณะกรรมการพัฒนาท้องถิ่นพิจารณาร่างแผนยุทธศาสตร์การพัฒนา

๔.๑.๓ ผู้บริหารท้องถิ่นพิจารณาอนุมัติร่างแผนยุทธศาสตร์การพัฒนาที่สภาเห็นชอบแล้ว ประกาศใช้เป็นแผนยุทธศาสตร์การพัฒนา

๔.๑.๔ เมื่อองค์กรปกครองส่วนท้องถิ่นประกาศใช้แผนยุทธศาสตร์การพัฒนาแล้ว ให้ผู้บริหารท้องถิ่นนำไปปฏิบัติ รวมทั้งแจ้งสภาท้องถิ่น และหน่วยงานที่เกี่ยวข้อง และประกาศให้ประชาชนในท้องถิ่น ทราบโดยทั่วกันภายในสิบห้าวันนับแต่วันที่ประกาศใช้และปิดประกาศโดยเปิดเผยไม่น้อยกว่าสามสิบวัน

๕. ประโยชน์ของการจัดทำแผนยุทธศาสตร์การพัฒนา

แผนยุทธศาสตร์การพัฒนา เป็นแผนที่มุ่งไปสู่สภาวะการณ์ที่องค์กรปกครองส่วนท้องถิ่นต้องการให้เกิดขึ้นในอนาคต เป็นแผนระยะยาว ที่จะกำหนดทิศทางการพัฒนาขององค์กรปกครองส่วนท้องถิ่นทั้งในด้าน สังคม เศรษฐกิจ และสิ่งแวดล้อม องค์กรปกครองส่วนท้องถิ่นจะใช้แผนยุทธศาสตร์การพัฒนาเป็นเครื่องมือในการกำหนดแนวทางการบริหาร การดำเนินงาน และการนำทรัพยากรที่ท้องถิ่นมีอยู่มาใช้ในการพัฒนาท้องถิ่นได้อย่างมีประสิทธิภาพเพื่อให้เกิดประโยชน์สาธารณะสูงสุด ประสบผลสำเร็จตามวัตถุประสงค์ และเป้าหมายที่กำหนดไว้

บทที่ ๒

สภาพทั่วไปและข้อมูลพื้นฐานสำคัญขององค์การบริหารส่วนตำบลมะขามเตี้ย

๑. ข้อมูลทั่วไปขององค์การบริหารส่วนตำบลมะขามเตี้ย

๑.๑ สภาพทั่วไป

๑.๑.๑ ประวัติความเป็นมา

ประมาณกว่าร้อยปีที่ผ่านมา มีประชาชนอพยพมาจากจังหวัดชุมพรเข้ามาตั้งรกรากเป็นครอบครัวแรกในหมู่บ้านท่าเพชร และต่อมาได้มีชาวเมืองนครศรีธรรมราช ได้เข้ามาปลูกสร้างบ้านเรือนเพิ่มขึ้นอีก ต่อจากนั้นก็มียุอพยพเข้ามาเพิ่มอีกเรื่อย ๆ ทำให้การบริหารการปกครองดูแลไม่ทั่วถึง จึงได้มีการแยกหมู่บ้านเพิ่มขึ้นเป็น ๗ หมู่บ้าน จากนั้นเทศบาลเมืองสุราษฎร์ธานี ได้ขยายเขตเทศบาล โดยตัดเขตหมู่บ้านหมู่ที่ ๑-๔ และหมู่ที่ ๕ บางส่วน หมู่ที่ ๖ บางส่วน ไปอยู่ในความรับผิดชอบของเทศบาลนครสุราษฎร์ธานี (เทศบาลเมืองในสมัยนั้น) ทำให้ตำบลมะขามเตี้ยเหลือพื้นที่ เพียง ๓ หมู่บ้าน คือ หมู่ที่ ๕ บางส่วน หมู่ที่ ๖ บางส่วน และหมู่ที่ ๗ ซึ่งแต่เดิมนั้นเป็นสภาตำบล ต่อมาได้ยกฐานะเป็นองค์การบริหารส่วนตำบลตามพระราชบัญญัติสภาตำบลและองค์การบริหารส่วนตำบล พ.ศ. ๒๕๓๗ เมื่อวันที่ ๒ มีนาคม ๒๕๓๘ ปัจจุบันองค์การบริหารส่วนตำบลมะขามเตี้ย มีพื้นที่รับผิดชอบ ๔ หมู่บ้าน โดยแยกหมู่ที่ ๗ จัดตั้งเป็นหมู่ที่ ๘ เมื่อวันที่ ๒๓ เมษายน ๒๕๔๔

๑.๑.๒ ลักษณะที่ตั้ง

องค์การบริหารส่วนตำบลมะขามเตี้ย ตั้งอยู่ทางทิศตะวันออกเฉียงใต้ของอำเภอเมืองสุราษฎร์ธานี ระยะทางห่างจากตัวอำเภอเมือง ประมาณ ๑๐ กิโลเมตร พื้นที่ทั้งหมดอยู่เขตชานเมือง ปัจจุบันสำนักงานตั้งอยู่เลขที่ ๑๘๖ หมู่ที่ ๗ ตำบลมะขามเตี้ย อำเภอเมืองฯ จังหวัดสุราษฎร์ธานี

๑.๑.๓ พื้นที่ และอาณาเขต

องค์การบริหารส่วนตำบลมะขามเตี้ยมีพื้นที่รวม ๒๑.๑๕ ตารางกิโลเมตร หรือ ๑๓,๒๑๘ ไร่ ๓ งาน โดยมีอาณาเขตติดต่อ ดังนี้

ทิศเหนือ	ติดต่อกับ	เทศบาลนครสุราษฎร์ธานี
ทิศใต้	ติดต่อกับ	เทศบาลตำบลขุนทะเล
ทิศตะวันออก	ติดต่อกับ	ตำบลทุ่งกงและ ตำบลทุ่งรัง อำเภอกาญจนดิษฐ์ จังหวัดสุราษฎร์ธานี
ทิศตะวันตก	ติดต่อกับ	เทศบาลนครสุราษฎร์ธานี และเทศบาลตำบลขุนทะเล

๑.๑.๔ ภูมิประเทศ

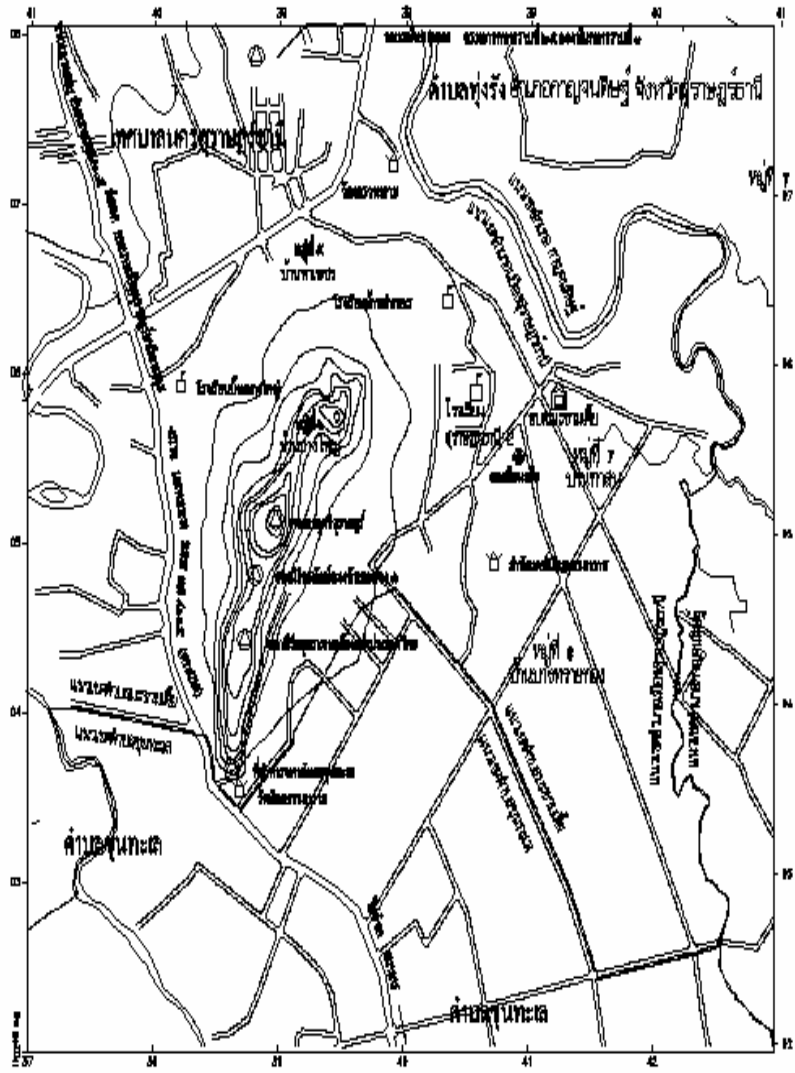
ลักษณะภูมิประเทศ ตำบลมะขามเตี้ยประกอบด้วยที่ราบเนินเขาและที่ราบลุ่ม มีเขาท่าเพชร เป็นเขตป่าสงวนแห่งชาติ มีแหล่งน้ำธรรมชาติที่สำคัญคือ คลองท่าสน พื้นที่เกือบทั้งหมดเป็นพื้นที่ถือครอง การเกษตร ประมาณ ๔,๒๗๘ ไร่ พื้นที่ทำการเกษตรประมาณ ๒,๘๐๘ ไร่ ประกอบด้วย

- ยางพารา ๑,๒๒๖ ไร่
- ปาล์มน้ำมัน ๑,๒๓๘ ไร่
- มะพร้าว ๒๐๐ ไร่
- ทุเรียน ๑๔๔ ไร่

๑.๒ เขตการปกครอง องค์การบริหารส่วนตำบลมะขามเตี้ย ยังคงแบ่งพื้นที่การปกครองออกเป็นหมู่บ้าน โดยมี ๔ หมู่บ้าน ดังนี้

หมู่ที่	ชื่อหมู่บ้าน	ผู้ใหญ่บ้าน	หมายเหตุ
๕	บ้านท่าเพชร	นายทิวา คณาวินทยา	
๖	บ้านบางใหญ่	น.ส.จอมขวัญ กองประดิษฐ์	
๗	บ้านท่าสน	นายสมหมาย ใจงาม	กำนันตำบลมะขามเตี้ย
๘	บ้านทรายทอง	นายถนอม สุสุวรรณณ์	

แผนที่แสดงแนวเขต
องค์การบริหารส่วนตำบลมะขามเตี้ย
อำเภอเมืองสุราษฎร์ธานี จังหวัดสุราษฎร์ธานี



สัญลักษณ์

- เขตองค์การบริหารส่วนตำบล
- เขตตำบล
- เขตอำเภอ
- - - - - เขตเทศบาล
- == เขตเทศบาล นครนายก

- == แนวสูง ชั้นบน
- == แนวสูง ชั้นล่าง
- ~ แม่น้ำ คลอง ห้วย
- ~ เส้นขึ้นสายสูง
- ⊙ สถานีราชการ

- โรงเรียน วิทยาลัย
- สถานีอนามัย โรงพยาบาล
- ⊞ วัด ศาลเจ้า
- ✂ ศาล
- ⊞ สถานีวิทยุ

พื้นที่ของอบต.มะขามเตี้ย รวมทั้งหมด 21.15 ตารางกิโลเมตร

- มี 4 หมู่บ้าน ได้แก่
- หมู่ที่ ๑ บ้านท่าช้าง มีพื้นที่ทั้งหมด 4.5 ตารางกิโลเมตร
- หมู่ที่ ๒ บ้านท่าเตี้ย มีพื้นที่ทั้งหมด ๑.๒๕ ตารางกิโลเมตร
- หมู่ที่ ๓ บ้านท่าหลวง มีพื้นที่ทั้งหมด ๑.๕ ตารางกิโลเมตร
- หมู่ที่ ๔ บ้านท่าเตี้ย (๑) มีพื้นที่ทั้งหมด ๓.๙ ตารางกิโลเมตร

๓. ประชากร

- จำนวนประชากรรวมทั้งสิ้น ๔,๐๑๑ คน แยกเป็น ประชากรชาย ๑,๕๒๒ คน ประชากรหญิง ๒,๔๘๙ คน ความหนาแน่นเฉลี่ย ๑๙๑.๐๐ ตารางกิโลเมตร
- จำนวนครัวเรือนรวม ๑,๑๕๘ หลัง โดยจำแนกรายหมู่บ้านได้ ดังนี้

หมู่ที่	เปรียบเทียบจำนวนประชากร ปี พ.ศ. ๒๕๕๕ และ พ.ศ. ๒๕๕๖						จำนวนครัวเรือน (หลัง)	
	ชาย		หญิง		จำนวนประชากรรวม			
	๒๕๕๕	๒๕๕๖	๒๕๕๕	๒๕๕๖	๒๕๕๕	๒๕๕๖	๒๕๕๕	๒๕๕๖
๕	๓๗๑	๓๖๖	๓๙๕	๓๘๙	๗๖๖	๗๕๕	๓๖๑	๓๗๐
๖	๒๙๖	๔๐๙	๘๔๑	๑๓๑๕	๑,๑๓๗	๑๗๒๔	๑๗๑	๑๗๘
๗	๔๒๔	๔๒๖	๔๔๗	๔๔๔	๘๗๑	๘๗๐	๓๗๔	๔๒๒
๘	๓๐๙	๓๒๑	๓๓๔	๓๔๑	๖๔๓	๖๖๒	๑๘๑	๑๘๘
รวม	๑,๔๐๐	๑,๕๒๒	๒,๐๑๗	๒,๔๘๙	๓,๔๑๗	๔,๐๑๑	๑,๐๙๐	๑,๑๕๘

ที่มา : สำนักงานทะเบียนอำเภอเมืองสุราษฎร์ธานี (ณ วันที่ ๓๑ มกราคม ๒๕๕๖)

๑.๔ ด้านเศรษฐกิจ

๑.๔.๑ อาชีพประชากรในเขตองค์การบริหารส่วนตำบล

ประชากรส่วนใหญ่ประกอบอาชีพทางการเกษตร ปศุสัตว์ ค้าขาย รับจ้าง และ รับราชการ โดยแยกเป็น

- การเกษตรได้แก่ สวนยางพารา ปาล์มน้ำมัน มะพร้าว สวนผลไม้ เช่น ทุเรียน มังคุด ลองกอง
- ปศุสัตว์ ได้แก่ เลี้ยงสุกร เลี้ยงโค เลี้ยงไก่ เลี้ยงแพะ และเลี้ยงเป็ด
- รับจ้าง ได้แก่ รับจ้างทำงานตามโรงงานอุตสาหกรรมต่าง ๆ ทั้งใน และนอกพื้นที่
- ค้าขาย ได้แก่ ขายของชำ ขายอาหาร อาหารตามสั่ง เป็นต้น
- รับราชการ

หน่วยธุรกิจในเขตองค์การบริหารส่วนตำบล

- ปั้มน้ำมัน ๑ แห่ง ตั้งอยู่หมู่ที่ ๕
- ปั้มน้ำมัน (หลอดแก้ว) ๔ แห่ง ตั้งอยู่หมู่ที่ ๕ , ๖ , ๘
- โรงงานอุตสาหกรรม ๕ แห่ง ตั้งอยู่หมู่ที่ ๕ , ๗
- บริษัท / ห้างร้าน ๒ แห่ง ตั้งอยู่หมู่ที่ ๗
- บ้านเช่า/ห้องพัก ๓๐ แห่ง ตั้งอยู่หมู่ที่ ๕ , ๖ , ๗ , ๘,
- โครงการบ้านจัดสรร ๑ แห่ง ตั้งอยู่หมู่ที่ ๕
- โรงแรมมารูด ๑ แห่ง ตั้งอยู่หมู่ที่ ๕
- ร้านค้า/ร้านขายอาหาร ๓๕ แห่ง
- อื่นๆ เช่น ร้านเชื่อมเหล็ก , อู่ซ่อมรถ , ร้านทำประตูหน้าต่างสแตนเลส ร้านรับซื้อของเก่า

๑.๕ การศึกษา

- ศูนย์พัฒนาเด็กเล็ก ๑ แห่ง คือ ศูนย์พัฒนาเด็กเล็กองค์การบริหารส่วนตำบลมะขามเตี้ย ตั้งอยู่หมู่ที่ ๕
- โรงเรียนประถมศึกษา ๑ แห่ง คือ โรงเรียนบ้านท่าเพชร ตั้งอยู่หมู่ที่ ๕
- โรงเรียนมัธยมศึกษา ๑ แห่ง คือ โรงเรียนสุราษฎร์ธานี ๒ ตั้งอยู่หมู่ที่ ๕
- โรงเรียน/สถาบันชั้นสูง ๑ แห่ง คือ มหาวิทยาลัยสงขลานครินทร์ วิทยาเขตสุราษฎร์ธานี ตั้งอยู่หมู่ที่ ๖
- ศูนย์การเรียนรู้ตำบล ๑ แห่ง คือ ศูนย์การเรียนรู้ชุมชนตำบลมะขามเตี้ย ตั้งอยู่หมู่ที่ ๕
- โรงเรียนเอกชน ๑ แห่ง คือ โรงเรียนศิริสาธิต ตั้งอยู่หมู่ที่ ๗

๑.๖ สาธารณสุข

- โรงพยาบาลส่งเสริมสุขภาพตำบล ๑ แห่ง คือ โรงพยาบาลส่งเสริมสุขภาพตำบล มะขามเตี้ย ตั้งอยู่หมู่ที่ ๗
- สถานพยาบาลเอกชน (คลินิก) ๑ แห่ง ตั้งอยู่หมู่ที่ ๕
- มี อสม. ครบ ทุกหมู่บ้านตามเกณฑ์ของกระทรวงสาธารณสุข จำนวน ๕๕ คน
- อัตราการมีและใช้ส้วมราดน้ำร้อยละ ๑๐๐

๑.๗ สถาบันและองค์กรศาสนา

- สถานที่ประกอบศาสนพิธีทางศาสนาพุทธ จำนวน ๔ แห่ง คือ
 - ๑) วัดสารวนาราม (วัดท่าเพชร) ตั้งอยู่หมู่ที่ ๕
 - ๒) วัดนิคมธรรมาราม (วัดหัวเขา) ตั้งอยู่หมู่ที่ ๖
 - ๓) สำนักสงฆ์นิคมธรรมาวาส ตั้งอยู่หมู่ที่ ๗
 - ๔) วัดจตุรवास (วัดพุทธบูชา) ตั้งอยู่หมู่ที่ ๘
- สถานที่ประกอบศาสนพิธีทางศาสนาอิสลาม จำนวน ๑ แห่ง คือ มัสยิดริยาตุนมูมีมีน ตั้งอยู่หมู่ที่ ๗
- สถานที่ประกอบศาสนพิธีทางศาสนาคริสต์ จำนวน ๑ แห่ง คือ คริสตจักรพระทัยกรุณา ตั้งอยู่หมู่ที่ ๕

๑.๘ ความปลอดภัยในชีวิตและทรัพย์สิน

- มีเจ้าหน้าที่รักษาความสงบประจำหมู่บ้านทุกหมู่บ้าน (สรบ.)
- มีอาสาสมัครตำรวจประจำหมู่บ้าน (อส.ตร.) จำนวน ๖ นาย
- มีศูนย์อาสาสมัครป้องกันภัยฝ่ายพลเรือน (อปพร.) อบต. มะขามเตี้ย มีจำนวนสมาชิก รวม ๕๑ นาย แยกตามหมู่บ้าน ดังนี้

๑) หมู่ที่ ๕	สมาชิก	จำนวน	๑๔ นาย
๒) หมู่ที่ ๖	สมาชิก	จำนวน	๑๑ นาย
๓) หมู่ที่ ๗	สมาชิก	จำนวน	๑๓ นาย
๔) หมู่ที่ ๘	สมาชิก	จำนวน	๑๓ นาย

๑.๙ กลุ่มมวลชนจัดตั้ง

- กลุ่มลูกเสือชาวบ้าน
- กลุ่มเกษตรกรทำสวน
- กลุ่มอาสาพัฒนาสตรีระดับหมู่บ้าน
- กลุ่มอาสาสมัครสาธารณสุข
- กลุ่มอาสาสมัครป้องกันภัยฝ่ายพลเรือน
- กลุ่มชมรมผู้สูงอายุ
- กลุ่มอาสาสมัครรักษาความสงบภายในหมู่บ้าน
- กลุ่มสัจจะออมทรัพย์เพื่อการผลิต
- กลุ่มกระตุ้นเศรษฐกิจชุมชน
- กลุ่มกองทุนหมู่บ้าน
- กลุ่มฌาปนกิจสงเคราะห์บ้านทรายทอง
- ชมรมคนหัวใจเดียว

๑.๑๐ ทรัพยากรธรรมชาติและแหล่งน้ำ

ในพื้นที่องค์การบริหารส่วนตำบลมะขามเตี้ย มีทรัพยากรธรรมชาติ ทั้งภูเขาและป่าไม้ซึ่งเป็นพื้นที่อนุรักษ์ บริเวณเขาท่าเพชร จำนวน ๒,๙๐๖ ไร่ แหล่งน้ำลำคลอง และพื้นที่ป่าชายเลนบางส่วนบริเวณริมคลองท่าสน

- แหล่งน้ำธรรมชาติ มีลำคลอง ๔ แห่ง คือ คลองท่าสน, คลองบางทะลุ, คลองบางด้วน, คลองบางปริง
- แหล่งน้ำที่สร้างขึ้น
 - ฝาย จำนวน ๑ แห่ง
 - บ่อน้ำตื้น จำนวน ๕๘ แห่ง
 - บ่อบาดาล จำนวน ๑๖ แห่ง
 - สระน้ำ จำนวน ๒ แห่ง

๒. ข้อมูลเกี่ยวกับศักยภาพขององค์การบริหารส่วนตำบลมะขามเตี้ย

๒.๑ ด้านโครงสร้างพื้นฐาน

๒.๑.๑ การคมนาคม มีถนนสายต่างๆสำหรับให้ประชาชนใช้สัญจรไปมาภายในหมู่บ้าน ตำบล ดังนี้

● ถนนคอนกรีตเสริมเหล็ก มี ๑๐ สาย ดังนี้			
๑) สายวัดสารวนาราม	หมู่ที่ ๕ ระยะทาง	๐.๕๗๕	กม.
๒) สายท่าเพชรป่าไม้	หมู่ที่ ๕ ระยะทาง	๒.๒๓๖	กม.
๓) สายบ้านางสุดจิต	หมู่ที่ ๕ ระยะทาง	๐.๔๑๗	กม.
๔) สายหลังวัดนิคมธรรมาราม	หมู่ที่ ๖ ระยะทาง	๐.๐๘๒	กม.
๕) สายอนามัย ๑	หมู่ที่ ๗ ระยะทาง	๑.๒๐๐	กม.
๖) สายหน้าสำนักงาน อบต.มะขามเตี้ย	หมู่ที่ ๗ ระยะทาง	๐.๐๕๐	กม.
๗) สายหมู่บ้านอิสลาม	หมู่ที่ ๗ ระยะทาง	๐.๒๐๐	กม.
๘) สายซอยบางทะลุ	หมู่ที่ ๗ ระยะทาง	๐.๒๒๐	กม.
๙) สายโยธาธิการ ๒	หมู่ที่ ๘ ระยะทาง	๐.๔๕๐	กม.
๑๐) สายซอยเสี้ยว	หมู่ที่ ๘ ระยะทาง	๐.๓๐๐	กม.

● ถนนลาดยาง มี ๑๓ สาย ดังนี้			
๑) สายบ้านท่าเพชร-นิคม	หมู่ที่ ๕	ระยะทาง	๕.๐๗๘ กม.
๒) สายโรงเรียนสุราษฎร์ธานี ๒	หมู่ที่ ๕	ระยะทาง	๑.๖๔๒ กม.
๓) สายซอยเพชรนครินทร์	หมู่ที่ ๖	ระยะทาง	๒.๐๐๐ กม.
๔) สายเขาท่าเพชร	หมู่ที่ ๖	ระยะทาง	๒.๐๐๐ กม.
๕) สายบ้านบนควน	หมู่ที่ ๗	ระยะทาง	๑.๒๐๐ กม.
๖) สายบางทะเล	หมู่ที่ ๗	ระยะทาง	๑.๒๐๐ กม.
๗) สายท่าสน	หมู่ที่ ๗	ระยะทาง	๑.๒๐๐ กม.
๘) สายอนามมัย ๑	หมู่ที่ ๗	ระยะทาง	๐.๑๐๐ กม.
๙) สายโยธาธิการ ๑	หมู่ที่ ๘	ระยะทาง	๑.๑๕๐ กม.
๑๐) สายโยธาธิการ ๒	หมู่ที่ ๘	ระยะทาง	๐.๑๒๐ กม.
๑๑) สายโยธาธิการ ๓	หมู่ที่ ๘	ระยะทาง	๑.๖๒๐ กม.
๑๒) สายอนามมัย ๒	หมู่ที่ ๘	ระยะทาง	๓.๐๐๐ กม.
๑๓) สายเขื่อนบางทรายทอง	หมู่ที่ ๘	ระยะทาง	๑.๓๐๐ กม.
● ถนนหินคลุก มี ๑๘ สาย ดังนี้			
๑) สายซอยถนนอม	หมู่ที่ ๕	ระยะทาง	๐.๕๘๐ กม.
๒) สายซอยบ้านนายชัย	หมู่ที่ ๕	ระยะทาง	๐.๔๗๙ กม.
๓) สายซอยข้างโรงเรียนสุราษฎร์ธานี ๒	หมู่ที่ ๕	ระยะทาง	๐.๓๘๒ กม.
๔) สายซอยบ้านนายเอื้อน	หมู่ที่ ๘	ระยะทาง	๐.๓๐๐ กม.
๕) สายบ่อบาดาล	หมู่ที่ ๖	ระยะทาง	๐.๕๐๐ กม.
๖) สายซอยข้างสำนักสงฆ์นิคมธรรมาวาส	หมู่ที่ ๗	ระยะทาง	๐.๓๓๗ กม.
๗) สายซอยบ้านนายสมปอง	หมู่ที่ ๗	ระยะทาง	๐.๘๑๔ กม.
๘) สายซอยหนองข่า	หมู่ที่ ๗	ระยะทาง	๐.๗๗๔ กม.
๙) สายซอยบ้านนางเตี้ยง	หมู่ที่ ๗	ระยะทาง	๐.๒๓๐ กม.
๑๐) สายบ้านท้องล่าง	หมู่ที่ ๗	ระยะทาง	๑.๖๐๐ กม.
๑๑) สายซอยบ้านยายแห	หมู่ที่ ๗	ระยะทาง	๐.๓๒๕ กม.
๑๒) สายซอยเสี้ยม	หมู่ที่ ๘	ระยะทาง	๐.๔๙๒ กม.
๑๓) สายซอยรุ่งนภา	หมู่ที่ ๘	ระยะทาง	๐.๕๐๐ กม.
๑๔) สายซอยบ้านนางสังวาลย์	หมู่ที่ ๘	ระยะทาง	๐.๕๐๐ กม.
๑๕) สายซอยร่วมใจ	หมู่ที่ ๘	ระยะทาง	๑.๐๐๐ กม.
๑๖) สายซอยเพชรไสว	หมู่ที่ ๘	ระยะทาง	๐.๓๗๐ กม.
๑๗) สายซอยโรงเรียนเปิด	หมู่ที่ ๘	ระยะทาง	๐.๕๐๐ กม.
๑๘) สายซอยบางรักษ์	หมู่ที่ ๘	ระยะทาง	๐.๒๘๐ กม.

ในปี พ.ศ. ๒๕๕๕ องค์การบริหารส่วนตำบลมะขามเตี้ย มีระยะทางถนนที่ก่อสร้างแล้วเสร็จและอยู่ในความรับผิดชอบขององค์การบริหารส่วนตำบล ดังนี้

รายละเอียด	จำนวน (สาย)	ความยาว (กม.)	คิดเป็นร้อยละ
ถนนคอนกรีตเสริมเหล็ก	๑๐	๕.๗๘๐	๑๕.๙๐
ถนนลาดยาง	๑๓	๒๐.๙๑๐	๕๗.๕๒
ถนนหินคลุก	๑๘	๙.๖๖๓	๒๖.๕๘
รวม	๔๑	๓๖.๓๕	๑๐๐.๐๐

๒.๑.๒ การสื่อสาร

- สถานีโทรคมนาคมอื่น ๆ ๕ แห่ง คือ สถานีถ่ายทอดสัญญาณโทรศัพท์
ช่อง ๓ , ๕, ๗, ๙ และ ๑๑
- โทรศัพท์
 - ๑) โทรศัพท์สาธารณะ จำนวน ๒๑ แห่ง
 - ๒) อินเทอร์เน็ตตำบล จำนวน ๑ แห่ง

๒.๑.๓ การสาธารณูปโภค

- การไฟฟ้า อัตราการมีไฟฟ้าใช้ของครัวเรือนในตำบล มีร้อยละ ๙๙
- ประปา จำนวนครัวเรือนที่มีน้ำประปาใช้ แยกเป็น
 - ครัวเรือนที่ใช้ประปา อบต. จำนวน ๑๒๐ ครัวเรือน
 - ครัวเรือนที่ใช้ประปาภูมิภาค จำนวน ๔๓๑ ครัวเรือน

๒.๒ ด้านโครงสร้างและกระบวนการบริหารงานบุคคล

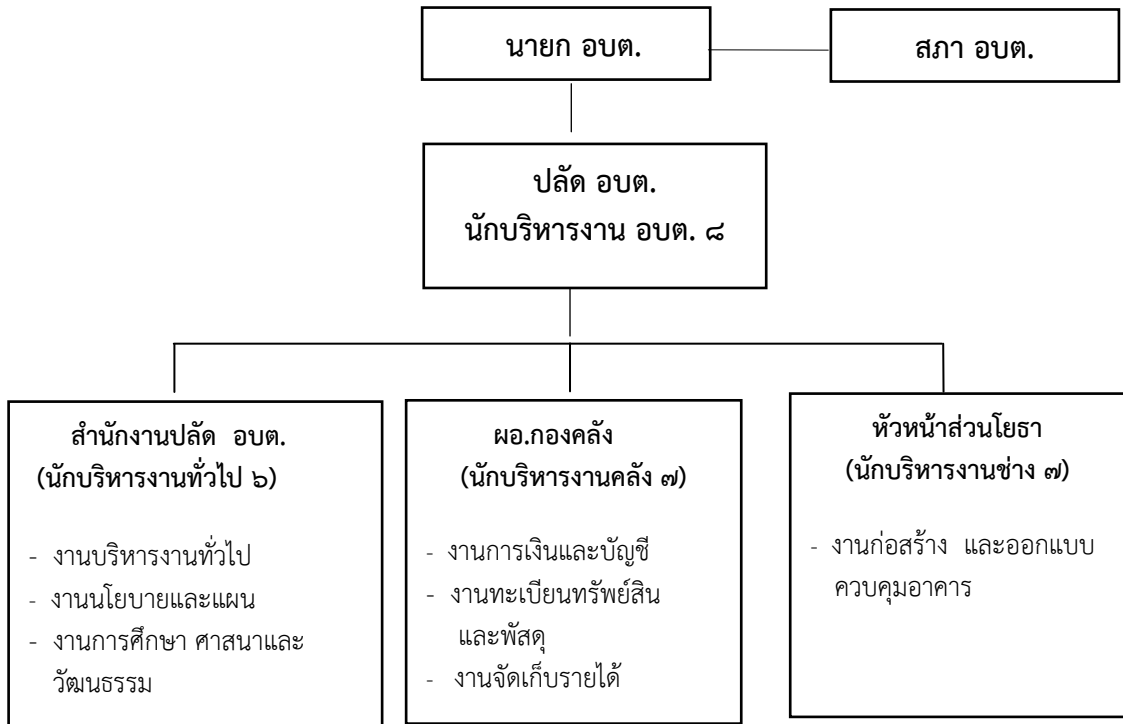
๒.๒.๑ คณะผู้บริหารและสมาชิกสภาองค์การบริหารส่วนตำบลมะขามเตี้ย

ลำดับที่	ชื่อ - สกุล	ตำแหน่ง	หมายเหตุ
๑	นายพงษ์ศักดิ์ แสงจันทร์	นายกองค์การบริหารส่วนตำบล	
๒	นายเสนห์ วิชัยดิษฐ์	รองนายกองค์การบริหารส่วนตำบล คนที่ ๑	
๓	นายนิยม กองประดิษฐ์	รองนายกองค์การบริหารส่วนตำบล คนที่ ๒	
๔	นางสาวพิสมัย ใจงาม	เลขานุการนายกองค์การบริหารส่วนตำบล	
๕	นายสมเกียรติ ถาวรพร	ประธานสภาฯ (สมาชิกสภา หมู่ที่ ๗)	
๖	นายมณฑิเตอร์ พรหมทวด	รองประธานสภาฯ (สมาชิกสภา หมู่ที่ ๘)	
๗	นายกิตติพล เพ็ชรแบน	สมาชิกสภาฯ หมู่ที่ ๕	
๘	นายชัยวัฒน์ เมฆมุสิก	สมาชิกสภาฯ หมู่ที่ ๕	
๙	นายโกวิท จันท์สุวรรณ	สมาชิกสภาฯ หมู่ที่ ๖	
๑๐	นางปณัฐดา เจริญลาภ	สมาชิกสภาฯ หมู่ที่ ๖	
๑๑	นายคล่อง จันทระ	สมาชิกสภาฯ หมู่ที่ ๗	
๑๒	นายสุจิน จันทนานนท์	สมาชิกสภาฯ หมู่ที่ ๘	
๑๓	จ.ส.ต.นิวัฒน์ แก้วประเสริฐ	เลขานุการสภาฯ (ปลัด อบต.)	

๒.๒.๒ บุคลากรขององค์การบริหารส่วนตำบลมะขามเตี้ย

- **จำนวนบุคลากร** องค์การบริหารส่วนตำบลมะขามเตี้ย มีบุคลากรรวม ๑๖ คน มีปลัดองค์การบริหารส่วนตำบลระดับ ๘ เป็นผู้บังคับบัญชาโดยตรงของพนักงานทั้งหมด โดยมีบุคลากรปฏิบัติงานในส่วนราชการต่าง ๆ แยกเป็น
 - ๑) สำนักงานปลัด จำนวน ๘ คน ประกอบด้วย
 - ☞ พนักงานองค์การบริหารส่วนตำบล จำนวน ๔ คน
 - ☞ พนักงานจ้างตามภารกิจ จำนวน ๑ คน
 - ☞ พนักงานจ้างทั่วไป จำนวน ๓ คน
 - ๒) ส่วนการคลัง จำนวน ๕ คน ประกอบด้วย
 - ☞ พนักงานองค์การบริหารส่วนตำบล จำนวน ๔ คน
 - ☞ พนักงานจ้างตามภารกิจ จำนวน ๑ คน
 - ๓) ส่วนโยธา จำนวน ๒ คน ประกอบด้วย
 - ☞ พนักงานองค์การบริหารส่วนตำบล จำนวน ๒ คน
- **ระดับการศึกษา** บุคลากรขององค์การบริหารส่วนตำบลมะขามเตี้ยมีระดับการศึกษา ดังนี้
 - ๑) มัธยมศึกษา/ปวช. จำนวน ๓ คน
 - ๒) อนุปริญญา / ปวส. จำนวน ๓ คน
 - ๓) ปริญญาตรี จำนวน ๗ คน
 - ๔) ปริญญาโท จำนวน ๓ คน

๒.๒.๓ โครงสร้างทางการบริหารขององค์การบริหารส่วนตำบลมะขามเตี้ย



๒.๓ งบประมาณ

๒.๓.๑ สถิติรายได้ขององค์การบริหารส่วนตำบลมะขามเตี้ย ปีงบประมาณ พ.ศ. ๒๕๕๒ - ๒๕๕๕

ปี	รายได้ อบต.	%	เงินอุดหนุนจากรัฐบาล	%	เงินที่ส่วนราชการจัดเก็บให้	%	รวมรายรับทั้งสิ้น	%
๒๕๕๒	๕๔๖,๐๕๖.๖๒	๔.๓๙	๔,๐๓๙,๕๑๙.๘๖	๓๒.๔๙	๗,๘๔๖,๖๐๔.๓๐	๖๓.๑๒	๑๒,๔๓๒,๑๘๐.๗๘	๑๐๐
๒๕๕๓	๖๙๐,๐๗๔.๑๑	๕.๖๔	๒,๕๗๗,๒๐๔.๐๐	๒๑.๐๕	๘,๙๗๕,๕๔๔.๐๑	๗๓.๓๑	๑๒,๒๔๒,๘๒๒.๑๒	๑๐๐
๒๕๕๔	๒๙๘,๕๕๑.๘๒	๒.๐๒	๕,๓๖๕,๙๓๐.๐๐	๓๖.๒๖	๙,๑๓๕,๕๐๒.๕๓	๖๒	๑๔,๗๙๙,๙๘๔.๓๕	๑๐๐
๒๕๕๕	๙๓๐,๔๑๒.๔๗	๔.๙๒	๖,๑๓๗,๕๒๗.๐๐	๓๒.๔๕	๑๑,๘๔๗,๓๒๒.๓๑	๖๒.๖๓	๑๘,๙๑๕,๒๖๑.๗๘	๑๐๐

๒.๓.๒ สถิติรายจ่ายขององค์การบริหารส่วนตำบลมะขามเตี้ย ปีงบประมาณ พ.ศ. ๒๕๕๒ - ๒๕๕๕

ปี	รายจ่ายประจำ (รวม งบกลาง)	%	รายจ่ายเพื่อการลงทุน	%	รวมรายจ่ายทั้งสิ้น	%
๒๕๕๒	๘,๒๘๗,๗๗๖.๐๒	๘๘.๓๑	๑,๐๙๗,๓๘๐.๒๖	๑๑.๖๙	๙,๓๘๕,๑๕๖.๒๘	๑๐๐
๒๕๕๓	๖,๖๖๔,๘๕๐.๖๑	๘๖.๙๖	๙๙๙,๕๔๔.๐๕	๑๓.๐๔	๗,๖๖๔,๓๙๔.๖๖	๑๐๐
๒๕๕๔	๖,๖๔๕,๗๓๗.๐๐	๗๙.๓๘	๑,๗๒๖,๔๕๙.๐๐	๒๐.๖๒	๘,๓๗๒,๑๙๖.๐๐	๑๐๐
๒๕๕๕	๑๐,๘๔๐,๒๑๘.๕๔	๘๓.๔๐	๒,๑๕๗,๘๓๕.๔๔	๑๖.๖๐	๑๒,๙๙๘,๐๕๓.๙๘	๑๐๐

ที่มา : ข้อมูลจากส่วนการคลัง อบต. มะขามเตี้ย (ณ ๓๐ กันยายน ๒๕๕๕)

๓. สรุปผลการพัฒนาท้องถิ่นในระยะที่ผ่านมา

การพัฒนาองค์การบริหารส่วนตำบลมะขามเตี้ยในระยะที่ผ่านมา คือ ช่วงปีงบประมาณ พ.ศ. ๒๕๕๔-๒๕๕๘ องค์การบริหารส่วนตำบลได้ดำเนินการพัฒนาเพื่อแก้ไขปัญหา และสนองความต้องการของประชาชน รวมทั้งให้บริการแก่หน่วยงานต่าง ๆ ที่เกี่ยวข้องและประชาชนในเขตองค์การบริหารส่วนตำบล ดังนี้

๓.๑ ยุทธศาสตร์การพัฒนาด้านโครงสร้างพื้นฐาน

แนวทางการก่อสร้างปรับปรุง บำรุง รักษาถนน ท่อระบายน้ำ คู คลอง ศาลา ไฟฟ้า ประปา และระบบจราจร

๓.๑.๑ การก่อสร้าง ปรับปรุง บำรุง รักษาถนนหนทาง องค์การบริหารส่วนตำบลได้จัดสรรงบประมาณเพื่อดำเนินการพัฒนาเส้นทางคมนาคมในเขตองค์การบริหารส่วนตำบลให้ดีขึ้นได้ในระดับหนึ่ง ราษฎรส่วนใหญ่ (ทุกหมู่บ้าน) ได้รับประโยชน์สามารถใช้เส้นทางสัญจรและขนส่งผลผลิตออกไปจำหน่ายยังท้องตลาดได้สะดวกขึ้น เป็นการแก้ปัญหาการคมนาคมให้แก่ราษฎร ได้ตรงตามความต้องการของชุมชน รายละเอียดที่ได้ดำเนินการมีดังนี้

● ปีงบประมาณ ๒๕๕๓ - ๒๕๕๕

- ๑) ปรับปรุงก่อสร้างถนนสายบ้านนางสุดจิตร์ - สามแยก สธ.๒
- ๒) ปรับปรุงไหล่ทางถนนเพชรนครินทร์ - มอ. หมู่ที่ ๖
- ๓) ปรับปรุงถนนซอยเพชรไสวพร้อมวางท่อระบายน้ำ หมู่ที่ ๘
- ๔) ปรับปรุงถนนสายโยธาธิการ - คลองบางทะเล หมู่ที่ ๗
- ๕) ปรับปรุงถนนสายบางรักษ์ หมู่ที่ ๘

ฯลฯ

๓.๑.๒ การก่อสร้างและปรับปรุง ระบายน้ำ สะพาน ได้จัดสรรงบประมาณเพื่อดำเนินโครงการ และสามารถช่วยแก้ไขปัญหาที่ท่วมขังได้เป็นอย่างดีเกิดความสะดวกในการใช้เส้นทางสัญจร รายละเอียดที่ได้ดำเนินการมีดังนี้

● ปีงบประมาณ ๒๕๕๓ - ๒๕๕๕

- ๑) ขุดลอกและก่อสร้างระบายน้ำ คสล.รูปตัว U สายเพชรนครินทร์ หมู่ที่ ๖
- ๒) ขุดลอกระบายน้ำริมถนนสายทุ่งใหญ่-เขื่อน หมู่ที่ ๗
- ๓) ขุดลอกระบายน้ำริมถนนในหมู่บ้าน หมู่ที่ ๘
- ๔) ขุดลอกระบายน้ำริมถนนสายสามแยกอนามัย หมู่ที่ ๗
- ๕) ขุดลอกระบายน้ำในหมู่บ้าน หมู่ที่ ๕,๗,๘
- ๖) ก่อสร้างปรับปรุงสะพาน คสล. ถนนสายอนามัย หมู่ที่ ๘

ฯลฯ

๓.๑.๓ การขยายเขตประปา ได้จัดสรรงบประมาณเพื่อดำเนินการขยายเขตประปาหมู่บ้านและประปาภูมิภาค สามารถลดปัญหาที่เกิดจากภัยแล้งได้ระดับหนึ่ง ทั้งยัง ช่วยให้ราษฎรได้มีน้ำสะอาดไว้อุปโภคบริโภคตลอดปี โดยดำเนินการในบริเวณพื้นที่ต่าง ๆ ดังนี้

● **ปีงบประมาณ ๒๕๕๓ -๒๕๕๕**

- ๑) ก่อสร้างขยายเขตประปาหมู่บ้าน หมู่ที่ ๕ ,๗, ๘
- ๒) สายแยกอนามัย-วัดพุทธ หมู่ที่ ๘
- ๓) สายข้างสำนักสงฆ์นิคมธรรมवास หมู่ที่ ๗
- ๔) สายซอยบางทะเล หมู่ที่ ๗
- ๕) สายซอยถนน หมู่ที่ ๕
- ๖) สายบ้านนางสุดจิตร หมู่ที่ ๕
- ๗) ปรับปรุงระบบสูบน้ำเชื่อมบางทรายทอง หมู่ที่ ๘

ฯลฯ

๓.๑.๔ การขยายเขตไฟฟ้าสาธารณะ ได้จัดสรรงบประมาณให้การไฟฟ้าส่วนภูมิภาคเข้าดำเนินการติดตั้งไฟส่องสว่างบริเวณริมถนนสายต่าง ๆ ในตำบล จนถึงปัจจุบันครอบคลุมเกือบทั้งตำบล ทำให้การสัญจรไป-มา ของราษฎรในยามค่ำคืนสะดวก สบายและปลอดภัยมากขึ้น

๓.๒ ยุทธศาสตร์การพัฒนาด้านเศรษฐกิจ

๓.๒.๑ องค์การบริหารส่วนตำบลได้จัดสรรงบประมาณเพื่อจ่ายเป็นเงินอุดหนุนเฉพาะกิจให้แก่กลุ่มเกษตรกร การเลี้ยงสัตว์เศรษฐกิจ ในเขตพื้นที่องค์การบริหารส่วนตำบลมะขามเตี้ย เพื่อเป็นการส่งเสริมอาชีพและเพิ่มรายได้

๓.๒.๒ องค์การบริหารส่วนตำบลได้อุดหนุนงบประมาณให้แก่ กลุ่มแม่บ้านตำบลมะขามเตี้ย ในการไปศึกษาดูงาน เพื่อเป็นการส่งเสริมและพัฒนาอาชีพของกลุ่มในตำบล

๓.๒.๓ สนับสนุนโครงการเศรษฐกิจชุมชนทำให้ราษฎรมีแหล่งเงินทุนกู้ยืมไปประกอบอาชีพ มีรายได้เพิ่มขึ้น แก้ปัญหาหนี้ สามารถลดปัญหาหนี้นอกระบบลงได้

๓.๓ ยุทธศาสตร์การพัฒนาด้านสังคม

๓.๓.๑ แนวทางการพัฒนาด้านการศึกษาศิลปวัฒนธรรม ได้มีการจัดสรรงบประมาณเพื่อดำเนินการตามโครงการ/กิจกรรมต่าง ๆ ดังนี้

- ๑) จัดซื้อวัสดุอุปกรณ์การศึกษาให้กับ ศพด. อบต.มะขามเตี้ย
- ๒) จัดกิจกรรมงานวันเด็กแห่งชาติ
- ๓) จัดตั้งทุนสงเคราะห์การพัฒนาคุณภาพชีวิตด้านการศึกษา
- ๔) โครงการส่งเสริมด้านโภชนาการให้กับนักเรียน
- ๕) โครงการจัดกิจกรรมสภาเด็กและเยาวชน
- ๖) ดำเนินการซ่อมแซม ปรับปรุงเสียงตามสายในตำบล
- ๗) จัดกิจกรรม/ส่งเสริมประเพณีทางศาสนา ในตำบล เช่น งานจปปี จปเดือน ฯลฯ
- ๘) จัดกิจกรรม/ส่งเสริม งานรัฐพิธีและวันสำคัญต่าง ๆ
- ๙) จัดสรรงบประมาณเพื่ออุดหนุนประเพณีท้องถิ่นระดับจังหวัด (วัดนิคมฯ)

๓.๓.๒ แนวทางการพัฒนาด้านการจัดสวัสดิการสังคม ได้มีการจัดสรรงบประมาณเพื่อดำเนินการตามโครงการ/กิจกรรมต่าง ๆ ดังนี้

- ๑) จัดสรรเงินสวัสดิการเบี้ยยังชีพช่วยเหลือผู้สูงอายุ ผู้พิการในเขตองค์การบริหารส่วนตำบล
- ๒) ให้การดูแลสุขภาพผู้สูงอายุด้วยการออกเยี่ยมเยียนผู้สูงอายุ ผู้ด้อยโอกาสเพื่อเป็นขวัญเป็นกำลังใจให้กับ ผู้สูงอายุและผู้ด้อยโอกาสในตำบลอย่างต่อเนื่อง
- ๓) จัดกิจกรรมครอบครัวอบอุ่น เพื่อให้เกิดความรักความเข้าใจระหว่างคนในครอบครัว
- ๔) สนับสนุนการจัดกิจกรรมต่าง ๆ ของชมรมผู้สูงอายุในเขตองค์การบริหารส่วนตำบล

๕) จัดสรรงบประมาณเป็นค่าใช้จ่ายในการดำเนินการศูนย์ปฏิบัติการต่อสู้เพื่อเอาชนะยาเสพติด อบต. รวมถึงสนับสนุนงบประมาณด้านการป้องกัน แก้ไขปัญหายาเสพติดของศูนย์ปฏิบัติการระดับอำเภอ

๓.๓.๓ แนวทางการพัฒนาด้านสาธารณสุข ได้มีการจัดสรรงบประมาณเพื่อดำเนินการตามโครงการ/กิจกรรมต่าง ๆ ดังนี้

- ๑) จัดกิจกรรม/ส่งเสริมการดำเนินการในป้องกันและแก้ไขปัญหาเอดส์
- ๒) จัดกิจกรรม/ส่งเสริมให้มีการดำเนินการในการควบคุม / ป้องกันการแพร่ระบาดของโรค เช่น โรคไข้เลือดออก , ไข้ฉุนๆ, และโรคพิษสุนัขบ้า ฯลฯ
- ๓) สนับสนุนงบประมาณ / กิจกรรมของสาธารณสุขมูลฐานในตำบล
- ๔) จัดตั้งกองทุนหลักประกันสุขภาพ อบต. มะขามเตี้ย ขึ้น

๓.๓.๔ แนวทางการพัฒนาคุณภาพชีวิตและคุณค่าทางสังคม ได้มีการจัดสรรงบประมาณเพื่อดำเนินการตามโครงการ/กิจกรรมต่าง ๆ ดังนี้

- ๑) จัดสรรงบประมาณเป็นค่าใช้จ่ายในการป้องกันและบรรเทาสาธารณภัย เช่น อัคคีภัย ภัยแล้ง อุทกภัย วาตภัย และภัยพิบัติต่าง ๆ ที่อาจเกิดขึ้น
- ๒) สนับสนุนกิจกรรมของ อปพร. ในการดำเนินการร่วมกันรักษาความสงบเรียบร้อย ทั้งในและนอกพื้นที่ รวมถึงกิจกรรมที่เกี่ยวกับการช่วยเหลือผู้ประสบภัย ต่างๆ
- ๓) จัดกิจกรรมการแข่งขันกีฬาประจำปีในตำบล/ เข้าร่วมการแข่งขันกีฬาในระดับต่าง ๆ รวมถึง ยังสนับสนุนงบประมาณในการจัดการแข่งขันกีฬาอำเภอเมืองฯ
- ๔) สนับสนุนวัสดุอุปกรณ์กีฬาให้กับหมู่บ้านเป็นประจำทุกปี

๓.๔ ยุทธศาสตร์การพัฒนาด้านการอนุรักษ์ทรัพยากรธรรมชาติและสิ่งแวดล้อม ได้มีการจัดสรรงบประมาณเพื่อดำเนินการตามโครงการ/กิจกรรมต่าง ๆ ดังนี้

- ๓.๔.๑ การอนุรักษ์สิ่งแวดล้อมและสนับสนุนโครงการอันเนื่องมาจากพระราชดำริ ส่งเสริมปรับปรุง แก้ไข อนุรักษ์ พื้นฟูสิ่งแวดล้อมและทรัพยากรธรรมชาติ
- ๓.๔.๒ ดูแลบำรุงรักษาต้นไม้บริเวณถนนสายต่าง ๆ ในเขตองค์การบริหารส่วนตำบล
- ๓.๔.๓ จัดฝึกอบรมแกนนำเยาวชนในการอนุรักษ์ทรัพยากรธรรมชาติและสิ่งแวดล้อม
- ๓.๔.๔ จัดตั้งธนาคารต้นไม้ขึ้น ๑ แห่ง
- ๓.๔.๕ ส่งเสริมการปลูกต้นไม้ในพื้นที่

๓.๕ ยุทธศาสตร์การพัฒนาด้านการบริหารจัดการองค์กรที่ดี

๓.๕.๑ ด้านการปรับปรุงระบบการบริหารงานของ อบต. ให้ทันสมัย ได้มีการจัดสรรงบประมาณเพื่อดำเนินการตามโครงการ/กิจกรรมต่าง ๆ ดังนี้

- ๑) จัดทำสื่อเผยแพร่ประชาสัมพันธ์ข้อมูลข่าวสาร
- ๒) ให้บริการประชาชนนอกเวลาราชการ และวันหยุดราชการ
- ๓) สนับสนุนการจัดเก็บข้อมูลพื้นฐานของหมู่บ้าน(จปฐ.)เพื่อใช้ในการจัดทำแผนพัฒนาตำบล
- ๔) อุดหนุนศูนย์ข้อมูลจัดซื้อ/จัดจ้าง อบต. ระดับอำเภอ

๓.๕.๒ ด้านการให้ประชาชนมีส่วนร่วมในการพัฒนา อบต. ได้มีการจัดสรรงบประมาณเพื่อดำเนินการตามโครงการ/กิจกรรมต่าง ๆ ดังนี้

- ๑) จัดโครงการเวทีสภาชุมชนคนมะขามเดี่ยว
- ๒) สนับสนุนส่งเสริมให้มีการเลือกตั้งระดับท้องถิ่นและระดับอื่นๆตามระบอบประชาธิปไตย
- ๓) ดำเนินการจัดทำแผนพัฒนาอบต. และข้อบัญญัติงบประมาณ โดยการมีส่วนร่วมของประชาชนและถูกต้องตามระเบียบของทางราชการ
- ๔) โครงการ อบต. เคลื่อนที่เพื่อออกมารับฟังปัญหาความต้องการจากประชาชนและให้บริการ
- ๕) จัดทำประชาคมหมู่บ้าน ประชาคมตำบล

๓.๕.๓ ด้านการเพิ่มศักยภาพให้กับบุคลากร ได้มีการจัดสรรงบประมาณเพื่อดำเนินการตามโครงการ/กิจกรรมต่าง ๆ ดังนี้

- ๑) จัดสรรงบประมาณเพื่อพัฒนาศักยภาพของบุคลากรโดยการส่งเข้าประชุม สัมมนา ศึกษาดูงานในหน่วยงานต่าง ๆ
- ๒) จัดอบรม พัฒนาศักยภาพให้กับบุคลากร ของ อบต.
- ๓) สนับสนุนให้บุคลากรเข้าศึกษาต่อโดยใช้ทุนของ อบต. และใช้ทุนของบุคลากรเอง

๓.๕.๔ ด้านการพัฒนาเครื่องมือเครื่องใช้ให้ทันสมัย ได้มีการจัดสรรงบประมาณเพื่อดำเนินการตามโครงการ/กิจกรรมต่าง ๆ ดังนี้

- ๑) จัดซื้อรถยนต์ส่วนบุคคลเพื่อใช้อำนวยความสะดวกในการติดต่อราชการ และดำเนินการด้านอื่น ๆ ตามอำนาจหน้าที่
- ๒) จัดหาวัสดุครุภัณฑ์สำนักงาน/วัสดุอุปกรณ์อื่นที่จำเป็นในการใช้งาน
- ๓) จัดสรรงบประมาณในการซ่อมแซมครุภัณฑ์สำนักงานและทรัพย์สินอื่น ให้อยู่ในสภาพที่ใช้งานได้ตามปกติตลอดเวลา
- ๔) ปรับปรุงครุภัณฑ์ของ อบต. ให้ทันสมัย เพื่อให้การทำงานมีประสิทธิภาพมากขึ้น

บทที่ ๓

การวิเคราะห์ศักยภาพการพัฒนาท้องถิ่น

๑. หลักและแนวคิดในการวางแผนพัฒนาท้องถิ่น

การวางแผนพัฒนาท้องถิ่น ยึดหลักและแนวความคิดในการพัฒนาตามแนวนโยบายของรัฐบาล แผนพัฒนาเศรษฐกิจและสังคมแห่งชาติ แผนการบริหารราชการแผ่นดิน ยุทธศาสตร์การพัฒนาจังหวัด/อำเภอ และการพัฒนาตามนโยบายของผู้บริหารท้องถิ่น

ก. การพัฒนาตามแนวนโยบายของรัฐบาล

นโยบายรัฐบาลนางสาวยิ่งลักษณ์ ชินวัตร นายกรัฐมนตรี ได้แถลงต่อรัฐสภา เมื่อวันอังคารที่ ๒๓ สิงหาคม ๒๕๕๔ โดยมีนโยบายที่สำคัญ ๘ นโยบาย โดยมีเรื่องที่เกี่ยวข้องกับองค์กรปกครองส่วนท้องถิ่น คือ

๑. **นโยบายเร่งด่วนที่จะดำเนินการในปีแรก** คือ สร้างความปรองดองสมานฉันท์ของคนในชาติ การแก้ไขและป้องกันปัญหาเสพติด การป้องกันและปราบปรามการทุจริตและประพฤติมิชอบ การส่งเสริมให้มีการบริหารจัดการน้ำอย่างบูรณาการ เร่งแก้ไขปัญหาค่าความเดือดร้อนของประชาชน ยกกระดับคุณภาพชีวิตของประชาชน ส่งเสริมให้ประชาชนเข้าถึงแหล่งเงินทุน ยกยระดับราคาสินค้าเกษตรกรและให้เข้าถึงแหล่งเงินทุน เร่งเพิ่มรายได้จากการท่องเที่ยว สนับสนุนการพัฒนางานศิลปหัตถกรรมและผลิตภัณฑ์ชุมชน พัฒนาระบบประกันสุขภาพ

๒. **นโยบายความมั่นคงของรัฐ** คือ เติบโตและพิทักษ์รักษาไว้ซึ่งสถาบันพระมหากษัตริย์ เร่งดำเนินการแก้ไขปัญหาเสพติด องค์กรอาชญากรรมการค้ามนุษย์ ผู้หลบหนีเข้าเมือง แรงงานต่างด้าวผิดกฎหมาย และบุคคลที่ไม่มีสถานะชัดเจน

๓. **นโยบายเศรษฐกิจ** คือ นโยบายสร้างรายได้ นโยบายปรับโครงสร้างเศรษฐกิจ นโยบายโครงสร้างพื้นฐาน และการบริหารจัดการระบบขนส่งสินค้าและบริการ พัฒนาระบบโครงสร้างพื้นฐานด้านการขนส่ง ระบบประปา และระบบไฟฟ้าให้กระจายไปสู่ภูมิภาคอย่างทั่วถึงเพียงพอ ขยายการให้บริการน้ำสะอาดเพื่อการอุปโภคบริโภคให้ครอบคลุมประชาชนในทุกพื้นที่พัฒนาสิ่งอำนวยความสะดวกด้านการขนส่งต่อเนื่องหลายรูปแบบ พัฒนาระบบคมนาคมขนส่งทางราง พัฒนาการขนส่งทางน้ำและกิจการพาณิชย์ขนส่งเดินเรือชายฝั่งทะเล ทั้งฝั่งด้านทะเลอันดามันและฝั่งด้านทะเลอ่าวไทย โดยพัฒนาท่าเรือน้ำลึกและสะพานเศรษฐกิจเชื่อมสองฝั่งทะเลภาคใต้ นโยบายพลังงาน นโยบายเทคโนโลยีสารสนเทศ

๔. **นโยบายสังคมและคุณภาพชีวิต** มีนโยบายการศึกษา นโยบายแรงงาน นโยบายการพัฒนาสุขภาพของประชาชน นโยบายศาสนา ศิลปะและวัฒนธรรม นโยบายความมั่นคงของชีวิตและสังคม

๕. **นโยบายที่ดิน ทรัพยากรธรรมชาติและสิ่งแวดล้อม** อนุรักษ์และฟื้นฟูทรัพยากรป่าไม้และสัตว์ป่า ทรัพยากรทางทะเลและชายฝั่ง ดูแลรักษาสิ่งแวดล้อมและเร่งรัดการควบคุมมลพิษ สร้างความเป็นธรรมและลดความเหลื่อมล้ำในการใช้ประโยชน์ที่ดินและทรัพยากรธรรมชาติ ส่งเสริมและสร้างความตระหนักและจิตสำนึกทางด้านทรัพยากรธรรมชาติและสิ่งแวดล้อม ส่งเสริมให้มีการบริหารจัดการน้ำอย่างบูรณาการ สร้างภูมิคุ้มกันและเตรียมความพร้อมในการรองรับและปรับตัวต่อผลกระทบจากการเปลี่ยนแปลงของสภาพภูมิอากาศและพิบัติภัยธรรมชาติ พัฒนาองค์ความรู้ในการบริหารจัดการทรัพยากรธรรมชาติและสิ่งแวดล้อม

๖. นโยบายวิทยาศาสตร์ เทคโนโลยี การวิจัย และนวัตกรรม เร่งพัฒนาให้ประเทศไทยเป็นสังคมอยู่บนพื้นฐานขององค์ความรู้ เร่งสร้างนักวิทยาศาสตร์ นักวิจัย และครูวิทยาศาสตร์ให้เพียงพอ สนับสนุนและส่งเสริมให้เกิดการลงทุนและความร่วมมือระหว่างรัฐและเอกชน จัดระบบบริหารงานวิจัยให้มีประสิทธิภาพ ส่งเสริมการใช้ข้อมูลเทคโนโลยีอวกาศและภูมิสารสนเทศ เพื่อการบริหารจัดการทรัพยากรธรรมชาติ การวางแผนการผลิตด้านการเกษตร การป้องกันและแก้ไขปัญหาภัยพิบัติ ยกระดับคุณภาพชีวิต

๗. นโยบายการต่างประเทศและเศรษฐกิจระหว่างประเทศ เร่งส่งเสริมและพัฒนาความสัมพันธ์กับประเทศเพื่อนบ้าน สร้างความสามัคคีและส่งเสริมความร่วมมือระหว่างประเทศอาเซียน กระชับความร่วมมือและความเป็นหุ้นส่วนทางยุทธศาสตร์กับประเทศ กลุ่มประเทศและองค์การระหว่างประเทศที่มีบทบาทสำคัญของโลก สนับสนุนการเข้าถึงในระดับประชาชนของนานาประเทศ ใช้ประโยชน์จากโครงข่ายคมนาคมขนส่งในภูมิภาคอาเซียนและอนุภูมิภาคให้เป็นประโยชน์ต่อการขยายฐานเศรษฐกิจทั้งการผลิตและการลงทุน ประสานการดำเนินงานของส่วนราชการในต่างประเทศตามแนวทางนโยบายที่ประเทศไทยเพื่อให้การดำเนินงานด้านการต่างประเทศมีประสิทธิภาพประสิทธิผลและมีคุณภาพ

๘. นโยบายการบริหารกิจการบ้านเมืองที่ดี

๘.๑ ประสิทธิภาพการบริหารราชการแผ่นดิน สนับสนุนการกระจายอำนาจทางการคลังสู่ท้องถิ่น สนับสนุนการดำเนินงานขององค์กรปกครองส่วนท้องถิ่น ปรับบทบาทและภารกิจการบริหารราชการระหว่างราชการส่วนกลาง ส่วนภูมิภาค และส่วนท้องถิ่นให้ชัดเจน บูรณาการความเชื่อมโยงของการบริหารราชการส่วนกลาง ส่วนภูมิภาคสู่ท้องถิ่น สนับสนุนให้มีการบริหารท้องถิ่นรูปแบบพิเศษให้สอดคล้องกับระดับการพัฒนาเศรษฐกิจและสังคมของพื้นที่สร้างมาตรฐานด้านคุณธรรม จริยธรรมและธรรมาภิบาลให้แก่ข้าราชการและเจ้าหน้าที่ของรัฐ จัดระบบงานให้มีความยืดหยุ่น คล่องตัว รวดเร็วมีประสิทธิภาพ โปร่งใส สามารถตรวจสอบได้ ปรับเงินเดือน ค่าจ้าง ค่าตอบแทนและสิทธิประโยชน์ของข้าราชการและเจ้าหน้าที่ของรัฐให้เหมาะสมกับความสามารถ

๘.๒ กฎหมายและการยุติธรรม ปรับปรุงแก้ไขกฎหมายและกฎระเบียบที่ล้าสมัย พัฒนาระบบการยุติธรรมให้มีระบบการอำนวยความสะดวกที่มีประสิทธิภาพ โปร่งใส และเป็นธรรมต่อทุกกลุ่ม พัฒนากฎหมายให้เหมาะสมกับภาวะเศรษฐกิจ สังคมและการคุ้มครองสิทธิส่วนบุคคล ส่งเสริมการมีส่วนร่วมของภาคประชาชนในกระบวนการยุติธรรม พัฒนาระบบและวิธีการปฏิบัติในการแก้ไขฟื้นฟูผู้กระทำความผิดที่เป็นเด็กหรือเยาวชนและผู้ใหญ่ให้มีความหลากหลาย เปิดโอกาสให้ประชาชนเข้าถึงข้อมูลข่าวสารกระบวนการยุติธรรม

๘.๓ ส่งเสริมให้ประชาชนมีโอกาสได้รับรู้ข้อมูลข่าวสารจากทางราชการ ส่งเสริมให้ประชาชนมีโอกาสได้รับรู้ และเข้าถึงข้อมูลข่าวสารสาธารณะจากทางราชการ และสื่อสาธารณะอื่นได้อย่างกว้างขวาง ปรับปรุงกลไกการสื่อสารภาครัฐให้ดำรงบทบาทสื่อ ส่งเสริมและสนับสนุนให้ชุมชนมีส่วนร่วมในการเผยแพร่ข่าวสารข้อมูลที่เป็นประโยชน์ต่อสาธารณะ จัดให้มีกฎหมายว่าด้วยการคุ้มครองผู้บริโภควิชาชีพสื่อ

ข. แผนพัฒนาเศรษฐกิจและสังคมแห่งชาติ ฉบับที่ ๑๑

วิสัยทัศน์ประเทศไทย

*“สังคมอยู่ร่วมกันอย่างมีความสุข ด้วยความเสมอภาค เป็นธรรม
และมีภูมิคุ้มกันต่อการเปลี่ยนแปลง”*

พันธกิจ

เพื่อให้การพัฒนาประเทศในระยะแผนพัฒนาฯ ฉบับที่ ๑๑ มุ่งสู่ “สังคมอยู่ร่วมกันอย่างมีความสุขด้วยความเสมอภาค เป็นธรรมและมีภูมิคุ้มกันต่อการเปลี่ยนแปลง” จึงกำหนดพันธกิจของการพัฒนาประเทศ ดังนี้

๑. สร้างสังคมเป็นธรรมและเป็นสังคมที่มีคุณภาพ ทุกคนมีความมั่นคงในชีวิต ได้รับการคุ้มครองทางสังคมที่มีคุณภาพอย่างทั่วถึงและเท่าเทียม มีโอกาสเข้าถึงทรัพยากรและกระบวนการยุติธรรมอย่างเสมอภาคทุกภาคส่วนได้รับการเสริมพลังให้สามารถมีส่วนร่วมในกระบวนการพัฒนา ภายใต้ระบบบริหารจัดการภาครัฐที่โปร่งใส เป็นธรรม

๒. พัฒนาคุณภาพคนไทยให้มีคุณธรรม เรียนรู้ตลอดชีวิต มีทักษะและการดำรงชีวิตอย่างเหมาะสมในแต่ละช่วงวัย สถาบันทางสังคมและชุมชนท้องถิ่นมีความเข้มแข็ง สามารถปรับตัวรู้เท่าทันกับการเปลี่ยนแปลง

๓. พัฒนาระบบการผลิตและบริการให้เข้มแข็งและมีคุณภาพบนฐานความรู้ความคิดสร้างสรรค์และภูมิปัญญา สร้างความมั่นคงด้านอาหารและพลังงาน ปรับโครงสร้างการผลิตและการบริโภคให้เป็นมิตรกับสิ่งแวดล้อม พร้อมสร้างความเชื่อมโยงกับประเทศในภูมิภาคเพื่อความมั่นคงทางเศรษฐกิจและสังคม

๔. สร้างความมั่นคงของฐานทรัพยากรธรรมชาติและสิ่งแวดล้อม สนับสนุนการมีส่วนร่วมของชุมชนรวมทั้งสร้างภูมิคุ้มกันเพื่อรองรับผลกระทบจากการเปลี่ยนแปลงสภาพภูมิอากาศและภัยพิบัติทางธรรมชาติ

วัตถุประสงค์ของแผนพัฒนาฯ ฉบับที่ ๑๑

๑. เพื่อเสริมสร้างสังคมที่เป็นธรรมและเป็นสังคมสันติสุข

๒. เพื่อพัฒนาคนไทยทุกกลุ่มวัยอย่างเป็นองค์รวมทั้งทางกาย ใจ สติปัญญา อารมณ์ คุณธรรม จริยธรรม และสถาบันทางสังคมมีบทบาทหลักในการพัฒนาคนให้มีคุณภาพ

๓. เพื่อพัฒนาเศรษฐกิจให้เติบโตอย่างมีเสถียรภาพ คุณภาพ และยั่งยืน มีความเชื่อมโยงกับเครือข่ายการผลิตสินค้าและบริการบนฐานปัญญา นวัตกรรม และความคิดสร้างสรรค์ในภูมิภาคอาเซียน มีความมั่นคงทางอาหารและพลังงาน การผลิตและการบริโภคเป็นมิตรต่อสิ่งแวดล้อม นำไปสู่การเป็นสังคมคาร์บอนต่ำ

๔. เพื่อบริหารจัดการทรัพยากรธรรมชาติและสิ่งแวดล้อมให้เพียงพอต่อการรักษาสมดุลของระบบนิเวศ และเป็นฐานที่มั่นคงของการพัฒนาประเทศ

เป้าหมายของแผนพัฒนาฯ ฉบับที่ ๑๑

๑. ความอยู่เย็นเป็นสุขและความสงบสุขของสังคมไทยเพิ่มขึ้น ความเหลื่อมล้ำในสังคมลดลง สัดส่วนผู้อยู่ใต้เส้นความยากจนลดลง และดัชนีภาพลักษณ์การคอร์รัปชันไม่ต่ำกว่า ๕.๐ คะแนน

๒. คนไทยมีการเรียนรู้อย่างต่อเนื่อง มีสุขภาวะดีขึ้น มีคุณธรรม จริยธรรม และสถาบันทางสังคมมีความเข้มแข็งมากขึ้น

๓. เศรษฐกิจเติบโตในอัตราที่เหมาะสมตามศักยภาพของประเทศ ให้ความสำคัญกับการเพิ่มผลิตภาพรวมไม่ต่ำกว่าร้อยละ ๓.๐ ต่อปี เพิ่มขีดความสามารถในการแข่งขันทางเศรษฐกิจของประเทศเพิ่มมูลค่าผลิตภัณฑ์ของวิสาหกิจขนาดกลางและขนาดย่อมต่อผลิตภัณฑ์มวลรวมในประเทศ ให้มีไม่ต่ำกว่าร้อยละ ๔๐.๐

๔. คุณภาพสิ่งแวดล้อมอยู่ในเกณฑ์มาตรฐาน เพิ่มประสิทธิภาพการลดการปล่อยก๊าซเรือนกระจก รวมทั้งเพิ่มพื้นที่ป่าไม้เพื่อรักษาสมดุลของระบบนิเวศ

ยุทธศาสตร์การพัฒนาที่สำคัญในระยะแผนพัฒนาฯ ฉบับที่ ๑๑ มีดังนี้

๑. ยุทธศาสตร์การสร้างความเป็นธรรมในสังคม มุ่งสร้างภูมิคุ้มกันตั้งแต่ระดับปัจเจก ครอบครัว และชุมชน เพื่อให้สังคมมีคุณภาพ สามารถปรับตัวเข้ากับการเปลี่ยนแปลงและบริหารจัดการความเสี่ยงได้อย่างมีประสิทธิภาพ ให้ทุกคนในสังคมไทยสามารถเข้าถึงการบริการทางสังคมที่มีคุณภาพ ได้รับความคุ้มครองทางสังคมที่ครอบคลุมทั่วถึงและมีคุณภาพเท่าเทียมกัน มีโอกาสเข้าถึงทรัพยากรและโครงสร้างพื้นฐานในการสร้างอาชีพและรายได้ที่มั่นคง ได้รับการคุ้มครองสิทธิผลประโยชน์และความมั่นคงปลอดภัยในชีวิตและทรัพย์สินอย่างเท่าเทียม และสามารถดำรงชีวิตอยู่ได้อย่างมีศักดิ์ศรี ภายใต้ระบบบริหารจัดการภาครัฐที่โปร่งใส ยึดประโยชน์ส่วนรวม และเปิดโอกาสการมีส่วนร่วมของประชาชนทุกภาคส่วนในกระบวนการพัฒนาประเทศ

๒. ยุทธศาสตร์การพัฒนาคนสู่สังคมแห่งการเรียนรู้ตลอดชีวิตอย่างยั่งยืน มุ่งเตรียมคนให้พร้อมรับการเปลี่ยนแปลง โดยให้ความสำคัญกับการพัฒนาคุณภาพคนไทยทุกช่วงวัยให้มีภูมิคุ้มกันเพื่อเข้าสู่สังคมแห่งการเรียนรู้ตลอดชีวิตอย่างยั่งยืน ยึดหลักเศรษฐกิจพอเพียงมาเสริมสร้างศักยภาพของคนในทุกมิติให้มีความพร้อมทั้งด้านร่างกายที่สมบูรณ์แข็งแรง มีสติปัญญาที่รอบรู้ และมีจิตใจที่สำนึกในคุณธรรม จริยธรรม มีความเพียร และรู้คุณค่าความเป็นไทย มีโอกาสและสามารถเรียนรู้ตลอดชีวิต ส่งเสริมการพัฒนาชุมชนท้องถิ่นให้เข้มแข็งและสามารถสร้างภูมิคุ้มกันให้คนในชุมชน และเป็นพลังทางสังคมในการพัฒนาประเทศ

๓. ยุทธศาสตร์ความเข้มแข็งภาคเกษตร ความมั่นคงของอาหารและพลังงาน ให้ความสำคัญกับการบริหารจัดการทรัพยากรธรรมชาติที่เป็นฐานการผลิตภาคการเกษตรให้เข้มแข็งและสามารถใช้ประโยชน์ได้อย่างยั่งยืน เพื่อให้เป็นฐานการผลิตอาหารและพลังงานที่มั่นคง โดยการเพิ่มประสิทธิภาพและศักยภาพการผลิตภาคเกษตรที่เหมาะสมและเป็นมิตรกับสิ่งแวดล้อม ส่งเสริมการสร้างมูลค่าเพิ่มสินค้าเกษตร อาหารและพลังงานบนพื้นฐานของภูมิปัญญาท้องถิ่นและความรู้สร้างสรรค์ การสร้างความมั่นคงในอาชีพและรายได้ให้แก่เกษตรกรตามหลักปรัชญาของเศรษฐกิจพอเพียง

๔. ยุทธศาสตร์การปรับโครงสร้างเศรษฐกิจสู่การเติบโตอย่างมีคุณภาพและยั่งยืน ให้ความสำคัญกับการปรับโครงสร้างเศรษฐกิจ โดยใช้วิทยาศาสตร์ เทคโนโลยี นวัตกรรม ความคิดสร้างสรรค์ ตลอดจนภูมิปัญญาท้องถิ่นเป็นพื้นฐานสำคัญในการขับเคลื่อนสู่การพัฒนาที่มีคุณภาพและยั่งยืน ปรับโครงสร้างการค้าและการลงทุนให้สอดคล้องกับความต้องการของตลาดทั้งภายในและต่างประเทศ สร้างมูลค่าเพิ่มให้กับสาขาบริการที่มีศักยภาพบนพื้นฐานของนวัตกรรมและความคิดสร้างสรรค์ พัฒนาธุรกิจสร้างสรรค์และเมืองสร้างสรรค์ เพิ่มผลิตภาพของภาคเกษตร และสร้างมูลค่าเพิ่มด้วยเทคโนโลยีและกระบวนการผลิตที่เป็นมิตรกับสิ่งแวดล้อม พัฒนาภาคอุตสาหกรรมสู่อุตสาหกรรมฐานความรู้เชิงสร้างสรรค์และเป็นมิตรต่อสิ่งแวดล้อม พัฒนาโครงสร้างพื้นฐานและระบบโลจิสติกส์ สร้างความมั่นคงด้านพลังงาน

๕. ยุทธศาสตร์การสร้างเชื่อมโยงกับประเทศในภูมิภาคเพื่อความมั่นคงทางเศรษฐกิจและสังคม ให้ความสำคัญกับการพัฒนาฐานการผลิตและการลงทุนของประเทศให้เชื่อมโยงกับประเทศเพื่อนบ้าน และภูมิภาคเอเชียตะวันออกเฉียงใต้ รวมทั้งเชื่อมโยงกับการผลิตในประเทศ พัฒนาความร่วมมือแบบหุ้นส่วนการพัฒนาที่ยั่งยืนบนพื้นฐานของผลประโยชน์ร่วมกันทั้งในระดับอนุภูมิภาคและภูมิภาค และสร้างปฏิสัมพันธ์ในความร่วมมือระหว่างประเทศอย่างสร้างสรรค์ เตรียมความพร้อมประเทศไทยในการเข้าสู่ประชาคมอาเซียนให้มีความสำคัญกับการพัฒนากำลังคนในทุกภาคส่วนให้มีทักษะที่ทันต่อการเปลี่ยนแปลง ควบคู่ไปกับการพัฒนาความเชื่อมโยงด้านขนส่งและระบบโลจิสติกส์ภายใต้กรอบ

๖. ยุทธศาสตร์การจัดการทรัพยากรธรรมชาติและสิ่งแวดล้อมอย่างยั่งยืน ให้ความสำคัญกับการอนุรักษ์ ป่าไม้ และสร้างความมั่นคงของฐานทรัพยากรธรรมชาติและสิ่งแวดล้อม ปรับกระบวนทัศน์การพัฒนาและขับเคลื่อนประเทศไปสู่การเป็นเศรษฐกิจและสังคมคาร์บอนต่ำและเป็นมิตรกับสิ่งแวดล้อม ยกกระดับขีดความสามารถในการรับมือและปรับตัวต่อการเปลี่ยนแปลงสภาพภูมิอากาศและภัยพิบัติทางธรรมชาติควบคุมและลดมลพิษ และพัฒนาระบบการบริหารจัดการทรัพยากรธรรมชาติและสิ่งแวดล้อมให้มีประสิทธิภาพ โปร่งใสและเป็นธรรมอย่างบูรณาการ สร้างภูมิคุ้มกันด้านการค้าจากเงินខៃด้านสิ่งแวดล้อมและวิกฤตภาวะโลกร้อน และเพิ่มบทบาทประเทศไทยในเวทีประชาคมโลกที่เกี่ยวข้องกับกรอบความตกลงและพันธกรณีด้านสิ่งแวดล้อมระหว่างประเทศ

ยุทธศาสตร์ประเทศ (Country Strategy)

ยุทธศาสตร์ประเทศ (Country Strategy) จัดทำขึ้น เพื่อเตรียมความพร้อมของหน่วยงานที่เกี่ยวข้องในการเข้าสู่ประชาคมอาเซียน ประกอบด้วย ๔ ยุทธศาสตร์ ๓๐ ประเด็นหลัก ๗๙ แนวทางการดำเนินการ เพื่อเป็นกรอบในการจัดสรรงบประมาณรายจ่ายประจำปีงบประมาณ พ.ศ.๒๕๕๗ โดยได้กำหนดวิสัยทัศน์ว่า “ประเทศไทยมีขีดความสามารถในการแข่งขัน คนไทยอยู่ดีกินดี มีความเสมอภาคและเป็นธรรม” และหลักการของยุทธศาสตร์ว่า “ต่อยอดรายได้จากฐานเดิม สร้างรายได้จากโอกาสใหม่ เพื่อความสมดุล และการพัฒนาอย่างยั่งยืน” ประกอบด้วย ๔ ยุทธศาสตร์ ๓๐ ประเด็นหลัก ๗๙ แนวทางการดำเนินการ คือ

ยุทธศาสตร์ที่ ๑ การเพิ่มขีดความสามารถในการแข่งขันของประเทศเพื่อหลุดพ้นจากประเทศ

รายได้ปานกลาง ประกอบด้วย ๙ ประเด็นหลัก ๓๓ แนวทาง

ยุทธศาสตร์ที่ ๒ การลดความเหลื่อมล้ำ ประกอบด้วย ๘ ประเด็นหลัก ๒๐ แนวทาง

ยุทธศาสตร์ที่ ๓ การเติมโตที่เป็นมิตรต่อสิ่งแวดล้อม ประกอบด้วย ๕ ประเด็นหลัก ๑๑ แนวทาง

ยุทธศาสตร์ที่ ๔ การสร้างความสมดุลและปรับระบบบริหารจัดการภาครัฐ ประกอบด้วย

๘ ประเด็นหลัก ๑๕ แนวทาง

ค. ยุทธศาสตร์การพัฒนาพื้นที่

สำนักงานคณะกรรมการพัฒนาเศรษฐกิจและสังคมแห่งชาติ (สศช.) ได้จัดทำกรอบยุทธศาสตร์การพัฒนาภาคที่ยึดกระบวนการมีส่วนร่วมของทุกภาคส่วนจากทุกจังหวัดทั้ง ๔ ภูมิภาคขึ้น เพื่อสนับสนุนจังหวัดและกลุ่มจังหวัดให้สามารถใช้เป็นกรอบแนวทางในการจัดทำแผนพัฒนาจังหวัดและแผนพัฒนากลุ่มจังหวัด โดยมีแนวคิดและหลักการ คือ

๑. ยึดหลักแนวคิดการพัฒนาตาม “ปรัชญาของเศรษฐกิจพอเพียง” ให้เกิดการพัฒนาที่สมดุลเป็นธรรมและมีภูมิคุ้มกันต่อผลกระทบจากกระแสการเปลี่ยนแปลงทั้งภายนอกและภายในประเทศ ควบคู่กับแนวคิด “การพัฒนาแบบองค์รวม” ที่ยึดคน ผลประโยชน์ของประชาชน ภูมิสังคม ยุทธศาสตร์พระราชทาน “เข้าใจ เข้าถึง และพัฒนา” ยึดหลักการมีส่วนร่วมของทุกภาคภาคีการพัฒนา และหลักธรรมาภิบาล เพื่อให้สังคมสมานฉันท์ และอยู่เย็นเป็นสุขร่วมกัน

๒. หลักการมุ่งสร้างความเชื่อมโยงกับแผนระดับชาติต่าง ๆ นโยบายรัฐบาล แผนการบริหารราชการแผ่นดิน เพื่อสร้างโอกาสทางการพัฒนาสอดคล้องกับภูมิสังคมของพื้นที่ โดย

(๑) กำหนดรูปแบบการพัฒนาเชิงพื้นที่ของประเทศ และภาครวมถึงชุมชน

(๒) กำหนดบทบาทและยุทธศาสตร์การพัฒนาภาคให้สอดคล้องกับศักยภาพและโอกาสของพื้นที่

สำหรับภาคใต้ได้กำหนดยุทธศาสตร์การพัฒนาไว้ดังนี้

๑. การเสริมสร้างความเข้มแข็งภาคการผลิตหลักให้เจริญเติบโตได้อย่างต่อเนื่องและยั่งยืน โดยพัฒนาการเกษตรและอุตสาหกรรมแปรรูป พัฒนาประสิทธิภาพและผลิตภาพการผลิตสินค้าอาหาร พัฒนาการท่องเที่ยว
๒. ขยายฐานเศรษฐกิจเพื่อเพิ่มความหลากหลายของแหล่งสร้างรายได้และการจ้างงานให้แก่ภาค โดยพัฒนาความร่วมมือกับประเทศเพื่อนบ้านภายใต้กรอบโครงการ JDS และกรอบโครงการ IMT-GT พัฒนาการรับ การขยายการลงทุนอุตสาหกรรมที่มีศักยภาพของประเทศ และพัฒนาการคมนาคมขนส่งทางทะเล
๓. พัฒนาคนและสังคมให้มีคุณภาพและมีภูมิคุ้มกันที่ดีเพื่อเสริมสมรรถนะการพัฒนาโดยการ พัฒนาความรู้ คุณธรรม และสุขภาวะ การสร้างความมั่นคงในการดำรงชีวิตของคนจน คนด้อยโอกาสให้สามารถ พึ่งตนเองได้ การพัฒนาศักยภาพคนเพื่อเพิ่มผลิตภาพการผลิตและเพิ่มโอกาสด้านอาชีพและรายได้และการอำนวยความสะดวก เป็นธรรมและสร้างภูมิคุ้มกันแก่คนกลุ่มเสี่ยงเพื่อแก้ปัญหาความไม่สงบในจังหวัดชายแดนภาคใต้
๔. เสริมสร้างความเข้มแข็งทางเศรษฐกิจและสังคมระดับชุมชน โดยสร้างกระบวนการเรียนรู้ เพื่อสร้างความเข้มแข็งของชุมชนสู่การพึ่งตนเอง พัฒนาเศรษฐกิจชุมชนโดยการเพิ่มโอกาสการมีรายได้จากทรัพยากร ในท้องถิ่น และส่งเสริมการใช้กระบวนการชุมชนเข้มแข็งเพื่อสร้างสันติสุขโดยเฉพาะการใช้กระบวนการชุมชน เข้มแข็งแก้ไขปัญหาเสพติด
๕. ฟื้นฟูและบริหารจัดการทรัพยากรธรรมชาติและสิ่งแวดล้อมเพื่อรักษาสมดุลเชิงนิเวศน์อย่าง ยั่งยืน เพื่อรักษาความสมดุลเชิงนิเวศน์ สร้างความอุดมสมบูรณ์ทรัพยากรธรรมชาติให้เป็นฐานการผลิตอย่างยั่งยืน และควบคุมคุณภาพสิ่งแวดล้อมเพื่อลดผลกระทบด้านคุณภาพชีวิต

ทิศทางการพัฒนากลุ่มจังหวัด

ยุทธศาสตร์พัฒนากลุ่มจังหวัดภาคใต้ฝั่งอ่าวไทย

กลุ่มจังหวัดภาคใต้ฝั่งอ่าวไทยประกอบด้วย ชุมพร สุราษฎร์ธานี นครศรีธรรมราช และพัทลุง เน้นการพัฒนาฐานอุตสาหกรรมแปรรูปผลผลิตจากปาล์มน้ำมัน พัฒนาการปลูกข้าวและการเลี้ยงปศุสัตว์ พัฒนาการ เกษตรยั่งยืนในเชิงคุณภาพ พัฒนาแหล่งท่องเที่ยวเชิงอนุรักษ์บริเวณชายฝั่งทะเล และการเตรียมความพร้อมพื้นที่ที่มี ศักยภาพรองรับการพัฒนาอุตสาหกรรมใหม่ ๆ ยุทธศาสตร์ภาคใต้ฝั่งอ่าวไทย ได้กำหนดวิสัยทัศน์ว่า “ศูนย์กลางการ สร้างสรรค์เศรษฐกิจการเกษตรและการท่องเที่ยวระดับนานาชาติ บนฐานรากของชุมชนที่เข้มแข็ง” และประเด็น ยุทธศาสตร์ดังนี้

ยุทธศาสตร์ที่ ๑ การผลิต แปรรูป และการบริหารจัดการพืชเศรษฐกิจยางพารา และปาล์มน้ำมัน ที่มีคุณภาพรองรับอุตสาหกรรมการเกษตรและการส่งออก เพื่อเป็นศูนย์กลางการผลิตและแปรรูปพืชเศรษฐกิจ ยางพาราและปาล์มน้ำมันของประเทศที่มีศักยภาพ เพื่อการแข่งขันทางเศรษฐกิจระดับโลก

ยุทธศาสตร์ที่ ๒ พัฒนาสู่การเป็นศูนย์กลางการท่องเที่ยวระดับนานาชาติเชิงสร้างสรรค์ เพื่อเป็น ศูนย์กลางการท่องเที่ยวที่หลากหลาย เติบโตบนฐานการอนุรักษ์ที่เป็นแหล่งท่องเที่ยวระดับนานาชาติเชิงสร้างสรรค์

ยุทธศาสตร์ที่ ๓ พัฒนาการเกษตรที่มีศักยภาพในพื้นที่ที่มีความเข้มแข็ง (ข้าว, ไม้ผล, ปศุสัตว์ ประมง) เพื่อให้ผลผลิตการเกษตรของกลุ่มจังหวัดมีคุณภาพต่อการบริโภคและการส่งออก

ยุทธศาสตร์ที่ ๔ การพัฒนาสู่เมืองสีเขียว ชุมชนเข้มแข็ง มั่นคง มั่งคั่ง อย่างยั่งยืน เพื่อให้ประชาชน มีคุณภาพชีวิตที่ดี ระบบสารสนเทศที่ทันสมัย ระบบการจัดการชุมชนมีความเข้มแข็งบนฐานปรัชญาเศรษฐกิจความ พอเพียง สู่เมืองสีเขียวอย่างยั่งยืน

ยุทธศาสตร์ที่ ๕ พัฒนาโครงสร้างพื้นฐานทางคมนาคมและโลจิสติกส์ เพื่อการคมนาคมขนส่งและ โลจิสติกส์ของกลุ่มจังหวัด สามารถรองรับการค้าการลงทุนการท่องเที่ยวการเกษตรและการพัฒนาคุณภาพชีวิต

โครงการที่สำคัญ (Flagship Project) ของจังหวัดสุราษฎร์ธานี คือ โครงการพัฒนาสุราษฎร์ธานีเป็น ศูนย์กลางการผลิตและแปรรูปปาล์มน้ำมันแบบครบวงจรการเข้าสู่ประชาคมอาเซียนต่อองค์กรปกครองส่วนท้องถิ่น และประชาชน รวมทั้งการเตรียมการรองรับของ อปท.ตามอำนาจหน้าที่

๑. การพัฒนาโครงสร้างพื้นฐานและสร้างโครงข่ายคมนาคม ทำให้เกิดการรวมตัวของเศรษฐกิจที่มีมูลค่าและมีช่องทางการกระจายสินค้าที่กว้าง เกิดการเรียกร้องให้นักลงทุนเข้ามาลงทุนและพัฒนาเครือข่ายการคมนาคมให้มีประสิทธิภาพเพื่อการเคลื่อนย้ายสินค้า โดยองค์กรปกครองส่วนท้องถิ่นจะต้องมุ่งเน้นการพัฒนาโครงข่ายคมนาคมที่สะดวกต่อการขนส่ง รวมถึงโครงสร้างพื้นฐานที่จำเป็นต่อการขยายฐานการผลิต เช่น ไฟฟ้าและประปา หากไม่ดำเนินการจะต้องประสานขอความร่วมมือจากหน่วยงานที่เกี่ยวข้อง

๒. การพัฒนาและส่งเสริมเศรษฐกิจในระดับชุมชน การหลั่งไหลเข้ามาจากทุนต่างชาติ ส่งผลให้องค์กรปกครองส่วนท้องถิ่นต้องกำหนดนโยบายในการส่งเสริมอาชีพ ทั้งอาชีพหลักและอาชีพเสริมให้ได้มาตรฐานและเปิดรับแนวคิดการผลิตในรูปแบบใหม่ เพื่อยกระดับการผลิตให้ได้มาตรฐานเทียบเท่าระดับสากล

๓. การจัดการทรัพยากรธรรมชาติและสิ่งแวดล้อม โดยการเน้นการบริหารจัดการแบบมีส่วนร่วมจากประชาชน ให้อุตสาหกรรม ห่วงแหน รวมถึงการบูรณาการกับหน่วยงานจากภาคส่วนอื่นที่เกี่ยวข้องทั้งส่วนกลางและกลุ่มมวลชน ต่าง ๆ

๔. การพัฒนาคุณภาพชีวิต ต้องเตรียมรับผลกระทบจากปัญหาสังคมและสาธารณสุข ที่เกิดจากการเคลื่อนย้ายแรงงานและนักท่องเที่ยว เช่น โรคระบาด ความขัดแย้งทางเชื้อชาติและอาชญากรรมข้ามชาติ ยาเสพติด การค้ามนุษย์ เน้นการดูแลสุขภาพของคนในชุมชน ให้มีการดำรงชีวิตที่ปลอดภัยและมีคุณภาพชีวิตที่ดี

๕. การรักษาความสงบเรียบร้อย ต้องมีบทบาทในการเฝ้าระวังปัญหาอาชญากรรม พัฒนาระบบฐานข้อมูลเกี่ยวกับแรงงานอพยพ รวมถึงการกำหนดหลักเกณฑ์ให้ทุกคนอยู่ร่วมกันได้ตามแนวคิดสังคมเอื้ออาทรและมีความมั่นคง

๖. การจัดการด้านการศึกษา ภาษา วัฒนธรรม จารีตประเพณี การศึกษาเป็นจุดเริ่มของการพัฒนาต่าง ๆ โดยจะต้องจัดและส่งเสริมการศึกษาให้ประชาชนเกิดการเรียนรู้ที่ทันสมัย มีคุณภาพและมีความเป็นสากล จัดทำข้อมูลต่าง ๆ เป็นภาษาอังกฤษและภาษาประเทศสมาชิกอาเซียน สำหรับวัฒนธรรม ควรจัดกิจกรรมแลกเปลี่ยนเชิงวัฒนธรรม เพื่อให้มีความรู้สึกเป็นอันหนึ่งอันเดียวกัน

๗. การปรับปรุงโครงสร้างขององค์กรปกครองส่วนท้องถิ่น จัดให้มีหน่วยงานด้านวิเทศสัมพันธ์ เพื่อให้สามารถสื่อสารทำความเข้าใจกับประชาชนจากประเทศอื่นที่มาติดต่อราชการการเข้าสู่การเป็นสมาชิกของประชาคมอาเซียน ย่อมนำมาซึ่งความเปลี่ยนแปลงทั้งในด้านการเมือง เศรษฐกิจ และสังคม ภาครัฐ ที่ประกอบด้วย การบริหารจัดการที่จะมีกฎหมาย ระเบียบที่เกี่ยวข้องซึ่งเป็นประโยชน์และเป็นอุปสรรคต่อการบริหารจัดการข้าราชการผู้ปฏิบัติงานก็จะต้องมีการปรับตัวให้เข้ากับสภาพที่เปลี่ยนแปลง สำหรับองค์การบริหารส่วนตำบลมะขามเตี้ย ก็ต้องมีการกำหนดแนวทางการดำเนินงานให้สอดคล้องกับการเปลี่ยนแปลงหลังการเข้าสู่ประชาคมอาเซียน ในส่วนของประชาชนเอง ก็จะได้รับทั้งผลดีและผลกระทบที่จะตามมาเช่นกัน มาตรฐานการมีคุณภาพชีวิตที่ดี จำเป็นที่ภาครัฐจะต้องมีการกำหนดขึ้น ทั้งนี้เพื่อให้สอดคล้องกันคุณภาพชีวิตของประชาชนโดยรวมเหมือนกันทั้งประเทศ รวมไปถึงมีมาตรฐานคุณภาพชีวิตที่สอดคล้องกับประเทศเพื่อนบ้านในกลุ่มสมาชิกอาเซียนและประเทศอื่นๆ ในสังคมโลกด้วย ทั้งนี้ เพื่อสะดวกต่อการบริหารและจัดการของภาครัฐในการดำเนินงานให้สอดคล้องและพัฒนาให้ประชาชนในประเทศ ซึ่งในระดับท้องถิ่น เช่นองค์การบริหารส่วนตำบล ก็จะได้ดำเนินงานเป็นแนวทางเดียวกัน

ง. แผนพัฒนาจังหวัดสุราษฎร์ธานี

วิสัยทัศน์

“สุราษฎร์ธานี เป็นเมืองแห่งคนดีที่น่าอยู่ ศูนย์กลางการเกษตรครบวงจร และผู้นำการท่องเที่ยว เชิงคุณภาพที่ยั่งยืนในภูมิภาค”

พันธกิจ

๑. พัฒนาศักยภาพทางเศรษฐกิจ (ด้านเกษตรกรรมและอุตสาหกรรมต่อเนื่องและการท่องเที่ยว) ให้มีความมั่นคงและเจริญเติบโตอย่างมีเสถียรภาพ
๒. พัฒนาสังคม คุณธรรมและคุณภาพชีวิตของประชาชน
๓. บริหารจัดการทรัพยากรธรรมชาติและสิ่งแวดล้อมให้ยั่งยืน
๔. บริหารจัดการภาครัฐตามหลักการบริหารกิจการบ้านเมืองที่ดี

ยุทธศาสตร์การพัฒนาจังหวัดสุราษฎร์ธานี

ประเด็นยุทธศาสตร์	เป้าประสงค์
๑. การสร้างความมั่นคงทางเศรษฐกิจ(ด้านเกษตรกรรมและอุตสาหกรรมต่อเนื่องและการท่องเที่ยว)	<ol style="list-style-type: none"> ๑. การเป็นศูนย์กลางผลิตและแปรรูปสินค้าเกษตรที่มีคุณภาพครบวงจร ๒. การเป็นผู้นำการท่องเที่ยวเชิงคุณภาพที่ยั่งยืนในภูมิภาค ๓. การเป็นจุดเชื่อมโยงเส้นทางคมนาคมและ Logistics ภาคใต้ตอนบน
๒. การพัฒนาคนให้เป็นคนดี มีคุณภาพชีวิตที่ดีและบ้านเมืองให้น่าอยู่	<ol style="list-style-type: none"> ๑. การเป็นเมืองน่าอยู่ สังคมดีและประชาชนมีคุณภาพชีวิตที่ดี ๒. การเป็นแหล่งเรียนรู้และพัฒนาเศรษฐกิจสร้างสรรค์
๓. การสร้างความมั่นคงและมั่นคงของฐานทรัพยากรและสิ่งแวดล้อม	<ol style="list-style-type: none"> ๑. การมีทรัพยากรธรรมชาติสมบูรณ์และสิ่งแวดล้อมดี

จ. แผนพัฒนาอำเภอเมืองสุราษฎร์ธานี

วิสัยทัศน์

“ เป็นเมืองน่าอยู่ มุ่งสู่การท่องเที่ยว การเกษตรครบวงจร มีทรัพยากรธรรมชาติและสิ่งแวดล้อมดี
ผู้คนมีคุณภาพและชุมชนเข้มแข็ง ”

ยุทธศาสตร์การพัฒนาอำเภอเมืองสุราษฎร์ธานี

ประเด็นยุทธศาสตร์	เป้าประสงค์
๑. การส่งเสริมการเกษตร ครบวงจร	๑.๑ การผลิตสินค้าเกษตรและอาหารมีคุณภาพ ได้มาตรฐานตามระบบ ความปลอดภัย ๑.๒ สินค้าเกษตรที่สำคัญมีการบริหารจัดการเพื่อเพิ่มผลผลิตและมูลค่า ๑.๓ เกษตรกรและสถาบันเกษตรกรมีความเข้มแข็ง และมีคุณภาพชีวิตที่ดี ตามหลักปรัชญาเศรษฐกิจพอเพียง
๒. การส่งเสริมและพัฒนา การ ท่องเที่ยวเชิงนิเวศน์	๒.๑ แหล่งท่องเที่ยวในบางได้รับการพัฒนาเป็นแหล่งท่องเที่ยวของชาว ไทยและชาวต่างประเทศ
๓. การเสริมสร้างความ เข้มแข็งของชุมชน	๓.๑ หมู่บ้านมีการดำเนินกิจกรรม วิถีชีวิตประชาธิปไตย ๓.๒ หมู่บ้าน/ชุมชนมีความรู้ ความเข้าใจและมีส่วนร่วมทางการเมือง ๓.๓ หมู่บ้านมีแผนชุมชนที่มีคุณภาพ ๓.๔ มีกลุ่มองค์กรต่าง ๆ ที่เข้มแข็ง
๔. การพัฒนาเส้นทางคมนาคม โครงสร้างพื้นฐาน	๔.๑ มีระบบการคมนาคมขนส่งสินค้าและการท่องเที่ยวที่มีประสิทธิภาพ สามารถเชื่อมโยงและรองรับการขยายตัวทางเศรษฐกิจ
๕. การบริหารจัดการ ทรัพยากรธรรมชาติและ สิ่งแวดล้อม	๕.๑ หมู่บ้าน/ชุมชนมีทรัพยากรธรรมชาติและสิ่งแวดล้อมดี
๖. การรักษาความสงบ เรียบร้อยและความ ปลอดภัยในชีวิต และทรัพย์สิน	๖.๑ ประชาชนได้รับความปลอดภัยในชีวิตและทรัพย์สิน

ฉ. การพัฒนาตามนโยบายของผู้บริหารท้องถิ่น

นโยบาย ของนายพงษ์ศักดิ์ แสงจันทร์ นายกองค์การบริหารส่วนตำบลมะขามเตี้ย ซึ่งแถลงต่อสภาองค์การบริหารส่วนตำบลมะขามเตี้ย ในการประชุมสภาองค์การบริหารส่วนตำบล สมัยวิสามัญ สมัยที่ ๑ ครั้งที่ ๑ ประจำปี ๒๕๕๖ เมื่อวันที่ ๒๔ มกราคม ๒๕๕๖ มี ๕ ด้าน ดังรายละเอียดต่อไปนี้

๑. นโยบายด้านโครงสร้างพื้นฐาน

๒. นโยบายด้านเศรษฐกิจ

๓. นโยบายด้านการพัฒนาสังคม

๔. นโยบายด้านการจัดการทรัพยากรธรรมชาติและสิ่งแวดล้อมนโยบายด้านการเมืองการบริหาร

๕. นโยบายด้านการเมือง การบริหาร

โดยสรุปสาระสำคัญของนโยบาย ดังนี้

๑. นโยบายด้านโครงสร้างพื้นฐาน

๑.๑ ประสานงานและสนับสนุนการก่อสร้างปรับปรุงเส้นทางคมนาคม ที่ได้มาตรฐานอย่างเพียงพอและทั่วถึง เพื่ออำนวยความสะดวกในการคมนาคม และการขนส่ง

๑.๒ จัดให้มีการบำรุงรักษา สิ่งก่อสร้างทางบก และทางระบายน้ำ ให้อยู่ในสภาพที่ใช้งานได้เป็นปกติ

๑.๓ จัดให้มีการขยายเขตและบำรุงรักษา ไฟฟ้าแสงสว่างตามท้องถิ่นอย่างทั่วถึงเพื่อเป็นการลดอุบัติเหตุตามท้องถิ่น รวมถึงถนนปลอดภัยในชีวิตและทรัพย์สิน

๑.๔ จัดให้มีน้ำที่สะอาดเพื่ออุปโภคบริโภค โดยการขอขยายเขตประปาภูมิภาคให้ทั่วถึงทุกครัวเรือน รวมถึงน้ำด้านการเกษตร

๑.๕ พัฒนาด้านระบบการจราจรที่ดีมีมาตรฐาน

๑.๖ จัดให้มีการระบายน้ำที่มาตรฐานอย่างเป็นระบบ

๑.๗ จัดให้มีสาธารณูปโภคและสาธารณูปการ ที่มีประสิทธิภาพและทันสมัยให้ทั่วถึงทุกหมู่บ้าน

๑.๘ ซ่อมแซม บำรุงรักษาระบบสาธารณูปโภคและสาธารณูปการ ที่มีอยู่เดิมให้พร้อมบริการประชาชนอย่างทั่วถึงตลอดเวลา

๑.๙ ประสานงานกับหน่วยงานที่เกี่ยวข้อง เพื่อจัดให้มีด้านการสื่อสาร และโทรคมนาคมอย่างเพียงพอและทั่วถึง

๒. นโยบายด้านเศรษฐกิจ

๒.๑ ส่งเสริมและสนับสนุนให้ประชาชน ให้มีชีวิตแบบพอเพียง

๒.๒ สนับสนุนกองทุนชุมชน กลุ่มอาชีพชุมชนต่างๆ เพื่อช่วยเหลือซึ่งกันและกันทางการเงิน และการประกอบอาชีพ โดยการรวมตัวของกลุ่มอาชีพในชุมชน

๒.๓ ส่งเสริมสินค้าที่ผลิตจากชุมชน กลุ่มอาชีพในชุมชน และสินค้าที่เป็นภูมิปัญญาท้องถิ่น

๒.๔ ส่งเสริมการฝึกอาชีพและพัฒนาฝีมือแรงงาน ของเยาวชนและประชาชนให้มีคุณภาพตรงกับความต้องการของตลาดแรงงานในอนาคต

๓. นโยบายด้านพัฒนาสังคม

๓.๑ ส่งเสริมสนับสนุนการศึกษาแก่เด็ก เยาวชน ประชาชน ทั้งในและนอกระบบโรงเรียน และดำเนินด้านการศึกษาให้สอดคล้องตามนโยบายการศึกษาแห่งชาติ

๓.๒ ส่งเสริมการรับรู้ข้อมูลข่าวสารแก่ประชาชน

๓.๓ ส่งเสริมสนับสนุน ศาสนา ประเพณี และวัฒนธรรมท้องถิ่น ให้คงอยู่สืบไป

- ๓.๔ ให้การสงเคราะห์และจัดสวัสดิการแก่เด็ก คนพิการ ผู้สูงอายุ และผู้ด้อยโอกาส
- ๓.๕ ส่งเสริมสนับสนุนการป้องกันการก่ออาชญากรรมและปราบปรามยาเสพติด
- ๓.๖ ป้องกันและระงับโรคติดต่อ
- ๓.๗ ส่งเสริมการบริการด้านสาธารณสุข การรักษาพยาบาลอย่างเพียงพอทั่วถึง
- ๓.๘ ส่งเสริมสนับสนุนให้ชุมชนมีส่วนร่วมในการดูแล ความปลอดภัยในชีวิตและทรัพย์สิน
- ๓.๙ ส่งเสริมสนับสนุนกิจกรรมนันทนาการ ด้านการกีฬา เพื่อพัฒนาคนและสังคม

๔. นโยบายด้านการจัดการทรัพยากรธรรมชาติและสิ่งแวดล้อม

๔.๑ สร้างจิตสำนึกและส่งเสริมการมีส่วนร่วมของประชาชน ในการอนุรักษ์คุ้มครองดูแลทรัพยากรธรรมชาติและสิ่งแวดล้อม

๔.๒ รณรงค์ปลูกจิตสำนึกในการกำจัดขยะมูลฝอย จัดให้มีภาชนะและระบบการกำจัดให้ตีมีมาตรฐาน

๕. นโยบายด้านการเมืองการบริหาร

๕.๑ ส่งเสริมให้ประชาชนเข้ามามีส่วนร่วมในการบริหารบ้านเมือง โดยการร่วม คิดร่วมทำ ร่วมตรวจสอบติดตามประเมินผลการดำเนินงาน เพื่อให้การบริหารและพัฒนาบ้านเมืองมีประสิทธิภาพ โปร่งใสตรวจสอบได้

๕.๒ สร้างระบบการบริหารโดยการเน้นหลัก การมีประสิทธิภาพประสิทธิผล สุจริต โปร่งใสตรวจสอบได้

๕.๓ ส่งเสริมให้ประชาชน ชุมชน ตัวแทนชุมชน ผู้นำชุมชน องค์กรเอกชนเข้ามามีส่วนร่วมกำหนดวิสัยทัศน์ ยุทธศาสตร์ในการจัดทำแผน โครงการในการพัฒนาบ้านเมืองให้เป็นไปตามเจตนารมณ์ของประชาชน

๕.๔ การพัฒนาบุคลากร เจ้าหน้าที่ในหน่วยงานเพื่อให้มีความรู้ทักษะ ในการปฏิบัติงานสนองความต้องการของประชาชน ได้อย่างมีประสิทธิภาพ

๕.๕ ส่งเสริมให้ความรู้แก่ประชาชนเกี่ยวกับการมีส่วนร่วม บทบาทหน้าที่ของประชาชน ที่มีต่อการบริหารบ้านเมือง และอำนาจในการตรวจสอบตามหลักรัฐธรรมนูญฉบับใหม่

๕.๖ จัดโครงการ อบรม.เคลื่อนที่ เพื่อจัดบริการด้านต่างๆ แก่ประชาชน และได้รับฟังปัญหา หรือความต้องการของประชาชนได้อย่างทั่วถึง

๕.๗ จัดหาเครื่องมือเครื่องใช้ที่ทันสมัย เพื่อเพิ่มประสิทธิภาพการทำงาน สอนองความต้องการของประชาชนได้อย่างสะดวกรวดเร็วยิ่งขึ้น

ข. ผลการพัฒนาในแผนพัฒนาที่ผ่านมา สามารถประมวลผลการเปลี่ยนแปลงตามยุทธศาสตร์ต่าง ๆ ในเชิงคุณภาพ ได้ดังนี้

๑) การพัฒนาด้านโครงสร้างพื้นฐาน

- แนวทางการพัฒนาด้านคมนาคมนั้น องค์การบริหารส่วนตำบลมะขามเตี้ย ได้จัดสรรงบประมาณเพื่อการดำเนินการก่อสร้างถนนในหมู่บ้าน ให้เป็นถนน คสล. และถนนสายหลักเป็นถนนลาดยางในทุกสาย และยังได้จัดสรรงบประมาณในการปรับปรุงถนนที่มีสภาพเป็นหลุมเป็นบ่อ ให้ได้มีสภาพดีขึ้น ซึ่งสามารถลดปัญหาอุบัติเหตุลงได้ และยังเพิ่มความสะดวกสบายต่อผู้สัญจรไปมา และการขนส่งผลผลิตทางการเกษตรออกจำหน่ายยังท้องตลาดได้เป็นอย่างดี

- แนวทางด้าน การปรับปรุงแหล่งน้ำ องค์การบริหารส่วนตำบลมะขามเตี้ย ได้มีการปรับปรุงระบบประปาหมู่บ้าน ให้น้ำมีคุณภาพมากขึ้น และยังได้ขยายเขตประปาภูมิภาค บริเวณริมถนนสายหลัก ในพื้นที่ หมู่ที่ ๕,๗,๘ และมีโครงการจะดำเนินการขยายประปาภูมิภาคอย่างต่อเนื่องต่อไปในอนาคต จนครัวเรือนในตำบลมีน้ำประปาใช้ครบ ๑๐๐ เปอร์เซ็นต์

๒) การพัฒนาด้านเศรษฐกิจ

- องค์การบริหารส่วนตำบลมะขามเตี้ยได้ให้การสนับสนุนด้านงบประมาณให้กับศูนย์ถ่ายทอดเทคโนโลยีเพื่อการเกษตรตำบล เพื่อใช้ในการบริหารกิจการของศูนย์ฯ ให้มีประสิทธิภาพ ให้ความรู้วิชาการด้านการเกษตรให้กับเกษตรกรและประชาชน ทั้งยังสนับสนุนงบประมาณให้กับกลุ่มอาชีพในตำบล จัดฝึกอบรมส่งเสริมอาชีพ รวมทั้งสนับสนุนในรูปแบบอื่นๆ ให้ทุกหมู่บ้านจัดตั้งกลุ่มอาชีพ อย่างน้อยหมู่บ้านละ ๑ กลุ่ม ทั้งนี้ เพื่อเป็นการลดปัญหาการว่างงานและเป็นการเสริมรายได้ให้กับราษฎรในตำบล

๓) การพัฒนาด้านสังคม

องค์การบริหารส่วนตำบลมะขามเตี้ย ได้ดำเนินการจัดสรรงบประมาณด้านสังคม เพื่อดำเนินการในด้านต่างๆ ดังนี้

- ด้านการศึกษา ศิลปวัฒนธรรม

องค์การบริหารส่วนตำบลมะขามเตี้ย ให้ความสำคัญกับการศึกษาของเด็กในพื้นที่เป็นอย่างมาก ทั้งนี้ เพื่อเป็นการพัฒนาส่งเสริมเด็กให้มีการพัฒนาการอย่างเหมาะสมกับวัยซึ่งจะเป็นผู้ใหญ่ที่ดี มีคุณภาพในอนาคต โดยได้ดำเนินการส่งเสริมด้านการศึกษาในหลายๆด้าน อาทิ ได้ดำเนินการจัดตั้งกองทุนอาหารกลางวัน ทนสงเคราะห์การดำเนินชีวิตสำหรับด้อยโอกาสในพื้นที่ มีการจัดกิจกรรมงานวันสำคัญต่างๆ เช่น วันเฉลิมพระชนพรรษา จัดกิจกรรมส่งเสริมประเพณีทางศาสนา เช่น วันผู้สูงอายุ นอกจากนี้ยังมีการอุดหนุนงบประมาณเพื่อส่งเสริมประเพณีสำคัญของท้องถิ่นและของจังหวัดให้คงอยู่สืบต่อไป

- ด้านการจัดสวัสดิการสังคม

องค์การบริหารส่วนตำบลมะขามเตี้ย ได้จัดสรรเบี้ยยังชีพให้กับผู้สูงอายุ ผู้พิการ และได้ดำเนินการก่อสร้างบ้านให้กับผู้ยากไร้ให้ได้มีที่อยู่อาศัยอย่างถาวร ตลอดจนมีการปรับปรุง ซ่อมแซมป้ายชอยป้ายหมู่บ้าน/ตำบล เพื่อให้เกิดความเป็นระเบียบเรียบร้อย สะดวกสำหรับผู้สัญจรไปมา นอกจากนี้ยังได้มีการอุดหนุนหมู่บ้านเพื่อดำเนินการในด้านการป้องกันยาเสพติด ทั้งนี้ เพื่อสร้างความเข้มแข็งให้กับชุมชน

- ด้านการพัฒนาคุณภาพชีวิตและคุณค่าทางสังคม

องค์การบริหารส่วนตำบลมะขามเตี้ย ได้ดำเนินการจัดฝึกอบรมทบทวนให้กับ อปพร. เป็นประจำเกือบทุกปี ทั้งยังได้มีการส่งเสริมให้ อปพร. ได้ปฏิบัติหน้าที่ช่วยเหลือผู้ประสบภัยร่วมกับผู้นำท้องที่ ในการออกตรวจลาดตระเวน เพื่อสร้างความปลอดภัยให้กับราษฎรในตำบล และองค์การบริหารส่วนตำบลยังดำเนินการจัดแข่งขันกีฬาตำบลประจำปีขึ้นทุกปี รวมทั้งสนับสนุนอุปกรณ์กีฬาให้กับหมู่บ้าน เพื่อส่งเสริมให้มีการออกกำลังกาย ใช้เวลาว่างให้เป็นประโยชน์ทำให้ห่างไกลยาเสพติด ทั้งยังเพื่อให้เกิดความรักความสามัคคีขึ้นในหมู่คณะ ในด้านสาธารณสุข ได้สนับสนุนให้มีการป้องกัน ฝ้าระวัง และควบคุมโรค ทั้งโรคติดต่อและไม่ติดต่อในพื้นที่ อย่างต่อเนื่องทุกปี

๔) ด้านการรักษาทรัพยากรธรรมชาติและสิ่งแวดล้อม

มีการจัดฝึกอบรมเยาวชนรักษาสีสิ่งแวดล้อม มีการแผ้วถางทำความสะอาดบริเวณถนนริมสายหลักในตำบลอย่างต่อเนื่อง และมีการปลูกต้นไม้บริเวณริมถนน เพื่อสร้างความสมดุลให้กับธรรมชาติ ให้คงอยู่อย่างยั่งยืน

๕) การพัฒนาด้านการบริหารจัดการองค์กร

มุ่งให้บริการประชาชนอย่างเต็มที่ เพื่อให้เกิดความพอใจสูงสุด โดยได้ดำเนินการในด้านต่าง ๆ ดังนี้

- ให้บริการประชาชนในช่วงหยุดพักกลางวันในวันทำการ และในวันเสาร์เต็มวัน มีการลดขั้นตอนการปฏิบัติงานให้สามารถบริการประชาชนได้อย่างรวดเร็วขึ้น ออกจัดเก็บภาษีนอกพื้นที่ เพื่ออำนวยความสะดวกให้กับประชาชน

- โครงการฝึกอบรม สัมมนาสำหรับพนักงาน สมาชิก และผู้บริหารท้องถิ่น เพื่อให้การบริหาร การปฏิบัติงานมีคุณภาพและมีประสิทธิภาพมากขึ้น
- มีการดำเนินการจัดทำแผนพัฒนาท้องถิ่น ข้อบัญญัติงบประมาณรายจ่ายตำบล โดยเน้นการมีส่วนร่วมจากภาคประชาชนในลักษณะการจัดประชุมประชาคม/เวทีสภาชุมชน เพื่อให้ได้ข้อมูล ปัญหาและความต้องการ จากประชาชนที่แท้จริง
- ซ่อมแซมและจัดซื้อวัสดุอุปกรณ์สำนักงาน เพื่อให้การปฏิบัติงานด้านเอกสารเป็นไปอย่างต่อเนื่อง มีประสิทธิภาพ สามารถให้บริการประชาชนให้สะดวก รวดเร็ว และทันสมัยมากยิ่งขึ้น

๒. ปัจจัยและสถานการณ์การเปลี่ยนแปลงที่มีผลต่อการพัฒนา

ก. ผลการวิเคราะห์ปัญหาและความต้องการของประชาชนในท้องถิ่นตามประเด็นการพัฒนาท้องถิ่น สภาพปัญหา ความต้องการของประชาชน และอุปสรรคในการปฏิบัติงานขององค์การบริหารส่วนตำบล

๑) ปัญหาด้านการคมนาคม ถนนบางสายยังไม่ได้รับการพัฒนา ทำให้การคมนาคมไม่สะดวก ราษฎรได้รับความเดือดร้อน ถนนบางสายน้ำท่วมขังในช่วงฝนตก และถนนหลายสายมีสภาพเป็นหลุมเป็นบ่อเป็น อุปสรรคต่อการสัญจรไปมา และการขนส่งผลผลิตทางการเกษตร

๒) ปัญหาด้านการสาธารณูปโภค เช่น ไฟฟ้า ประปา โทรศัพท์ ด้วยเหตุที่องค์การบริหาร ส่วนตำบลมะขามเตี้ย มีพื้นที่กิ่งเมืองกิ่งชนบท ทำให้บางพื้นที่การขยายเขตไฟฟ้าและประปาซึ่งเดือดร้อนมากที่สุด ยังขยายไปไม่ถึงถึง พื้นที่ส่วนใหญ่ไม่มีคู่สายโทรศัพท์ในการติดต่อสื่อสาร และรองรับการติดต่อสื่อสารที่ทันสมัย เช่น ระบบอินเทอร์เน็ต เป็นต้น

๓) ปัญหาด้านคุณภาพทางการศึกษา โรงเรียนมีวัสดุอุปกรณ์สื่อการเรียนการสอนไม่เพียงพอไม่มี งบประมาณในการพัฒนาสถานที่เรียน ขาดแคลนบุคลากร ทำให้การจัดการเรียนการสอนได้ไม่ดีเท่าที่ควร

๔) ปัญหาด้านสิ่งแวดล้อม เช่น ขยะมูลฝอยเคลื่อนกลาดบริเวณริมถนนสายต่าง ๆ ในพื้นที่องค์การ บริหารส่วนตำบลมะขามเตี้ย เนื่องจากขาดความร่วมมือจากประชาชนในการช่วยกันดูแลรักษา อีกทั้ง อบต. ไม่มี ศักยภาพเพียงพอในการกำจัดขยะและเป็นปัญหาของจังหวัดด้วย แต่ผู้ที่เกี่ยวข้องไม่ได้ดำเนินการแก้ไขปัญหานี้ อย่างจริงจังเท่าที่ควร

๕) การให้บริการประชาชนยังไม่ทั่วถึง เนื่องจากอุปสรรคทางด้านขาดบุคลากร และเครื่องมือ เครื่องใช้ไม่เพียงพอต่อความต้องการ ภารกิจ และอำนาจหน้าที่ ที่มีมากขึ้นเรื่อย ๆ อีกทั้งมีการเปลี่ยนแปลงนโยบาย ของหลาย ๆ หน่วยงานทำให้เจ้าหน้าที่ขาดความรู้ความชำนาญในการปฏิบัติงานเฉพาะทาง และปฏิบัติงานไม่ทัน ความต้องการของประชาชน

ผลการวิเคราะห์ปัญหาและความต้องการของประชาชนในท้องถิ่น ตามประเด็นการพัฒนาท้องถิ่น

ลำดับที่	ขอบข่ายและ ปริมาณของปัญหา	พื้นที่เป้าหมาย /กลุ่มเป้าหมาย	การคาดการณ์แนวโน้มในอนาคต
๑.	เส้นทางคมนาคม ไม่สะดวก	- เขต อบต. มะขามเตี้ย - เส้นทางคมนาคมบางสาย	- ได้รับการปรับปรุงให้ดีขึ้น - ก่อสร้างถนนที่ได้มาตรฐานและมี คุณภาพมากขึ้น
๒.	ขาดแคลนน้ำอุปโภค บริโภคในฤดูแล้ง	- เขต อบต. มะขามเตี้ย - คริวเรือนของราษฎรที่ยังไม่มี น้ำประปาใช้ - พื้นที่ทำการเกษตร	- ปรับปรุง ระบบประปาหมู่บ้านให้มีคุณภาพ - ขอยขยายเขตประปาภูมิภาคให้ทั่วถึง - พัฒนาแหล่งน้ำธรรมชาติ และก่อสร้าง ระบบชลประทาน
๓.	ความปลอดภัยใน ชีวิตและทรัพย์สิน	- ราษฎรในเขต อบต. มะขามเตี้ย - หน่วยงานของรัฐ และเอกชน ในเขตพื้นที่ อบต.มะขามเตี้ยทั้งหมด	- ได้รับความร่วมมือจากประชาชนทั่วไปและ เจ้าหน้าที่ที่เกี่ยวข้องมากยิ่งขึ้น - ไม่มีปัญหาอาชญากรรมเกิดขึ้นในพื้นที่
๔.	รายได้เฉลี่ยและราคา ผลผลิตตกต่ำ	- อบต. มะขามเตี้ย - เกษตรกร - ประชาชนทั่วไป	- ได้มีการรวมกลุ่มอาชีพ และได้รับการ ส่งเสริมอาชีพจากหน่วยงานที่ เกี่ยวข้อง - ได้รับการส่งเสริมความรู้ ทางวิชาการ ด้านการเกษตร
๕.	การทำลาย ทรัพยากรธรรมชาติและ สิ่งแวดล้อม	- อบต. มะขามเตี้ย - ราษฎรในเขต อบต. - หน่วยงานของรัฐ และเอกชน ในเขตพื้นที่ อบต. ทั้งหมด	- ได้รับความร่วมมือจาก เจ้าหน้าที่ ของรัฐและราษฎรในเขต อบต.ในการ ช่วยกันดูแลรักษาทรัพยากรธรรมชาติและ สิ่งแวดล้อม ให้คงอยู่อย่างยั่งยืน
๖.	ราษฎรขาดการมีส่วน ร่วมที่ต่อเนื่อง	- อบต.มะขามเตี้ย - ราษฎรในเขต อบต. - ผู้บริหาร พนักงาน สมาชิก สภา อบต.	- ส่งเสริมให้ราษฎรเข้ามามีส่วนร่วมใน การพัฒนาและการบริหารงานของ อบต. อย่างต่อเนื่องให้เกิดความโปร่งใส สามารถตรวจสอบได้เพื่อให้กลายเป็น วัฒนธรรมแบบมีส่วนร่วม
๗	การบริหารจัดการ	- สำนักงาน อบต. - บุคลากรของ อบต. ทุกคน	- ส่งเสริมให้ผู้บริหาร พนักงาน พนักงาน จ้าง ได้เข้ารับการอบรมเพิ่มพูนความรู้ ให้มีคุณธรรม จริยธรรม เพื่อเข้าสู่การ บริหารกิจการบ้านเมืองที่ดี - จัดให้มีวิสัยทัศน์ ภารกิจสำนักงานให้ ทันสมัยและเพียงพอ เพื่อให้เกิดความ พอใจในการให้บริการแก่ประชาชน - มีบุคลากรเพิ่มขึ้น และทำงานให้ตรงกับ ตำแหน่งที่รับผิดชอบ

ข. ผลการวิเคราะห์ศักยภาพ เพื่อประเมินสถานภาพการพัฒนาในปัจจุบัน และโอกาสการพัฒนาในอนาคต ขององค์การบริหารส่วนตำบลมะขามเตี้ย ด้วยเทคนิค (SWOT ANALYSIS)

จุดแข็ง (Strengths: S)

- ๑) บุคลากรมีความรู้ความสามารถรับผิดชอบต่อนหน้าที่การงาน
- ๒) มีการประสานงานภายในองค์กรและนอกองค์กรอย่างสม่ำเสมอ
- ๓) มีการสนับสนุน ส่งเสริมให้บุคลากรได้ศึกษาต่อในระดับที่สูงขึ้น
- ๔) มีศูนย์รวมข้อมูลข่าวสาร และระบบอินเทอร์เน็ตที่ทันสมัย
- ๕) มีการลดขั้นตอนและระยะเวลาในการให้บริการประชาชน และให้บริการประชาชน ช่วงพักเที่ยง วันเสาร์ และวันอาทิตย์
- ๖) มีการนำระบบการบริหารจัดการที่ดีมาใช้ในองค์กร

จุดอ่อน (Weakness: W)

- ๑) อัตรากำลังไม่เพียงพอ
- ๒) ที่ทำการ อบต. มีขนาดเล็กและไม่มีพื้นที่โดยรอบเป็นของตนเอง
- ๓) ไม่มีระบบแผนที่ภาษี จัดเก็บรายได้ ได้น้อยไม่ครอบคลุม
- ๔) มีหลายหน่วยงานมุ่งที่จะขอใช้งบประมาณจาก อบต.
- ๕) การจัดสรรงบประมาณเข้ามาน้อยกว่าภารกิจที่ต้องดำเนินการ

โอกาส (Opportunities: O)

- ๑) พื้นที่มีขนาดเล็ก และติดต่อกับเมืองสุราษฎร์ธานี ทำให้สะดวกต่อการพัฒนา และการขนส่งสินค้าและผลผลิตทางการเกษตร
- ๒) มีศาสนสถานทุกหมู่บ้าน มีเขาท่าเพชร และเกาะกลางสาธารณะ
- ๓) มีสถานศึกษา ตั้งแต่ระดับเด็กเล็กถึงระดับอุดมศึกษา
- ๔) มีหลักปรัชญาเศรษฐกิจพอเพียงและศูนย์การเรียนรู้เศรษฐกิจพอเพียง เป็นแนวทางการดำเนินชีวิต
- ๕) ไม่มีโรงงานอุตสาหกรรมที่ก่อให้เกิดมลพิษ

อุปสรรค (Threats: T)

- ๑) ประชาชนส่วนหนึ่งขาดความสนใจ และปิดกั้นตนเองไม่เข้ามามีส่วนร่วมใน กิจกรรมของท้องถิ่น
- ๒) ประชาชนส่วนใหญ่มีอาชีพทางการเกษตรซึ่งต้องใช้ต้นทุนในการผลิตสูง ในขณะที่ ผลผลิตขายได้ในราคาต่ำ ทำให้เกิดปัญหาด้านค่าครองชีพ
- ๓) ไม่มีรถโดยสารประจำทางผ่านพื้นที่ ทำให้เป็นอุปสรรคต่อการเดินทาง
- ๔) การถูกกำหนดให้เป็นพื้นที่สีเขียว ทำให้ยากต่อการพัฒนา
- ๕) ระบบคูสายโทรศัพท์ไม่ทั่วถึง ทำให้ระบบอินเทอร์เน็ตไม่มีประสิทธิภาพ
- ๖) แรงงานต่างด้าวและประชากรแฝง

บทที่ ๔

วิสัยทัศน์ พันธกิจ และจุดมุ่งหมายเพื่อการพัฒนา

๑. วิสัยทัศน์การพัฒนารองคํการบริหารส่วนตำบลมะขามเตี้ย

“ ชุมชนเข้มแข็ง เมืองน่าอยู่ ประชาชนมีความรู้คู่คุณธรรม ”

๒. พันธกิจการพัฒนาท้องถิ่น

- ๑) พัฒนาศักยภาพคนและชุมชนให้เข้มแข็งมั่นคง ทั้งด้านเศรษฐกิจ และสังคมอย่างยั่งยืน
- ๒) พัฒนาพื้นที่ให้มีความน่าอยู่ ประชาชนมีความปลอดภัยในชีวิตและทรัพย์สิน มีสภาพแวดล้อมดี รวมทั้งมีโครงสร้างพื้นฐานและสาธารณูปโภคที่ทั่วถึงและเพียงพอ
- ๓) ส่งเสริมการศึกษาแก่เด็ก เยาวชน ประชาชนทุกระดับให้ได้เรียนรู้ด้วยวิธีการเรียนรู้ตลอดชีวิต
- ๔) ปลูกฝังจิตสำนึกในเอกลักษณ์ และค่านิยมความเป็นไทย ปฏิบัติตนตามหลักศาสนา
- ๕) พัฒนาองค์กรให้มีประสิทธิภาพภายใต้หลักธรรมาภิบาล

๓. จุดมุ่งหมายเพื่อการพัฒนาท้องถิ่น

- ๑) ประชาชนมีอาชีพ มีรายได้ที่มั่นคง
- ๒) ประชาชน มีความสามัคคีและทำกิจกรรมที่เป็นส่วนรวมร่วมกัน
- ๓) โครงสร้างพื้นฐาน และระบบสาธารณูปโภคทั่วถึง เพียงพอ และได้มาตรฐาน
- ๔) ชุมชน/สังคมมีความเป็นระเบียบเรียบร้อย ประชาชนมีความปลอดภัยในชีวิตและทรัพย์สิน
- ๕) ชุมชน/สังคมน่าอยู่ มีสภาพแวดล้อมที่ดี มีการบริหารจัดการทรัพยากรธรรมชาติอย่างมีประสิทธิภาพ
- ๖) ประชาชน ผู้ด้อยโอกาสได้รับสวัสดิการอย่างทั่วถึง
- ๗) ประชาชนได้รับการศึกษาที่ดี อย่างมีคุณภาพ
- ๘) เด็ก เยาวชน ประชาชน ยึดมั่นในหลักศาสนา รักในเอกลักษณ์และค่านิยมความเป็นไทยสืบไป
- ๙) องค์กรมีระบบบริหารจัดการที่ดี มีประสิทธิภาพ ให้ประชาชนได้รับการบริการที่ดี

๓. จุดมุ่งหมายเพื่อการพัฒนาท้องถิ่น

จุดมุ่งหมายเพื่อการพัฒนา (Goals)	ตัวชี้วัด (KPIs)	ข้อมูลพื้นฐาน (Baseline Data)	เป้าหมาย (Targets)					
			ปี ๕๗-๖๑	ปี ๕๗	ปี ๕๘	ปี ๕๙	ปี ๖๐	ปี ๖๑
๑. โครงสร้างพื้นฐาน และระบบสาธารณูปโภคทั่วถึงเพียงพอ และได้มาตรฐาน	๑. ร้อยละของครัวเรือนที่ได้รับการคมนาคมสะดวก รวดเร็วมีร้อยละ ๘๐ ของครัวเรือนทั้งหมด	๑. ครัวเรือนที่มีการคมนาคมสะดวก รวดเร็วมีร้อยละ ๘๐ ของครัวเรือนทั้งหมด	๑๐๐%	๘๐%	๘๕%	๙๐%	๙๕%	๑๐๐%
	๒. ร้อยละของครัวเรือน ที่มีน้ำสะอาดสำหรับการอุปโภคบริโภคในแต่ละปีอย่างเพียงพอ	๒. จำนวนครัวเรือนที่มีน้ำสะอาดใช้เพียงพอ มีร้อยละ ๘๐ ของครัวเรือนทั้งหมด	๑๐๐%	๘๐%	๙๐%	๑๐๐%	๑๐๐%	๑๐๐%
	๓. ร้อยละหมู่บ้าน/ชุมชน ที่มีไฟฟ้า / ไฟส่องสว่างริมถนนครอบคลุมทุกสาย	๓. ถนนสายต่าง ๆ ใน หมู่บ้าน/ชุมชนที่มีไฟฟ้า /ไฟส่องสว่างริมถนนครอบคลุมทุกสายมีร้อยละ ๘๐	๑๐๐%	๘๐%	๙๐%	๑๐๐%	๑๐๐%	๑๐๐%

หมายเหตุ แผนยุทธศาสตร์การพัฒนา มีห้วงระยะเวลา ๕ ปี (๒๕๕๗-๒๕๖๑)

จุดมุ่งหมายเพื่อการพัฒนา (Goals)	ตัวชี้วัด (KPIs)	ข้อมูลพื้นฐาน (Baseline Data)	เป้าหมาย (Targets)					
			ปี ๕๗-๖๑	ปี ๕๗	ปี ๕๘	ปี ๕๙	ปี ๖๐	ปี ๖๑
๒. ประชาชนมีอาชีพ มีรายได้ที่มั่นคง	๑. ร้อยละของครัวเรือนที่มีอาชีพและมีรายได้ที่มั่นคง	๑. ครัวเรือนที่มีอาชีพและมีรายได้ที่มั่นคง มีร้อยละ ๘๐	๑๐๐%	๘๐%	๘๕%	๙๐%	๙๕%	๑๐๐%
๓. ประชาชน มีความสามัคคีและทำกิจกรรมที่เป็นส่วนรวมร่วมกัน	๑. ร้อยละของครัวเรือนที่เข้าร่วมกิจกรรมที่เป็นส่วนรวมทั้งในพื้นที่ /และนอกพื้นที่	๑. ครัวเรือนที่เข้าร่วมกิจกรรมที่เป็นส่วนรวม มีร้อยละ ๕๐	๘๐%	๕๕%	๖๐%	๖๕%	๗๐%	๘๐%

หมายเหตุ แผนยุทธศาสตร์การพัฒนา มีห้วงระยะเวลา ๕ ปี (๒๕๕๗ - ๒๕๖๑)

จุดมุ่งหมายเพื่อการพัฒนา (Goals)	ตัวชี้วัด (KPIs)	ข้อมูลพื้นฐาน (Baseline Data)	เป้าหมาย (Targets)					
			ปี ๕๗-๖๑	ปี ๕๗	ปี ๕๘	ปี ๕๙	ปี ๖๐	ปี ๖๑
๔. ชุมชน/สังคมมีความเป็นระเบียบเรียบร้อย ประชาชนมีความปลอดภัยในชีวิตและทรัพย์สิน	๑. ร้อยละของครัวเรือนที่ได้รับความปลอดภัยในชีวิตและทรัพย์สิน	๑. ครัวเรือนในพื้นที่ที่มีความปลอดภัยในชีวิตและทรัพย์สินมีร้อยละ ๑๐๐	๑๐๐%	๑๐๐%	๑๐๐%	๑๐๐%	๑๐๐%	๑๐๐%
	๒. อัตราการลดลงของผู้เกี่ยวข้องกับยาเสพติด	๒. จำนวนผู้เกี่ยวข้องกับยาเสพติดมีร้อยละ ๑	๐%	๐.๘%	๐.๕%	๐.๑%	๐%	๐%
๕. ชุมชน/สังคมน่าอยู่ มีสภาพแวดล้อมที่ดี ไม่มีมลพิษ	๑. ร้อยละของชุมชนที่มีการจัดการชุมชนให้น่าอยู่	๑. จำนวนชุมชนที่เข้ามามีส่วนร่วมในการจัดการดูแลสิ่งแวดล้อมมีร้อยละ ๓๐	๘๐%	๔๐%	๕๐%	๖๐%	๗๐%	๘๐%
	๒. ร้อยละของครัวเรือนที่มีการดูแลสุขอนามัยขั้นพื้นฐาน	๑. ครัวเรือนในตำบลที่มีการดูแลสุขอนามัยขั้นพื้นฐานมีร้อยละ ๘๐	๑๐๐%	๘๕%	๙๐%	๙๕%	๑๐๐%	๑๐๐%

หมายเหตุ แผนยุทธศาสตร์การพัฒนามีห้วงระยะเวลา ๕ ปี (๒๕๕๗ - ๒๕๖๑)

จุดมุ่งหมายเพื่อการพัฒนา (Goals)	ตัวชี้วัด (KPIs)	ข้อมูลพื้นฐาน (Baseline Data)	เป้าหมาย (Targets)					
			ปี ๕๗-๖๑	ปี ๕๗	ปี ๕๘	ปี ๕๙	ปี ๖๐	ปี ๖๑
๖. ประชาชน ผู้ด้อยโอกาสได้รับ สวัสดิการอย่างทั่วถึง	๑. ร้อยละของประชาชน ผู้ด้อยโอกาส ในตำบล ที่ได้รับสวัสดิการ จาก อบต.	๑. ผู้ด้อยโอกาสในตำบลที่ได้รับ การสวัสดิการด้านต่าง ๆ จาก อบต. มีร้อยละ ๙๕	๑๐๐%	๙๘%	๑๐๐%	๑๐๐%	๑๐๐%	๑๐๐%
๗. ประชาชนทุกระดับมีโอกาสได้รับ การศึกษาที่ดี มีประสิทธิภาพ	๑. ร้อยละของประชาชนทุก ระดับ ที่ได้รับการส่งเสริม การศึกษาตลอดชีวิต	๒. ประชาชนทุกระดับได้รับ การส่งเสริมให้มีการเรียนรู้ ตลอดชีวิต มีร้อยละ ๗๐	๙๐%	๗๕%	๘๐%	๘๕%	๙๐%	๙๐%
	๒. ร้อยละของครัวเรือนที่เข้า ร่วมกิจกรรมทางศาสนา อย่างน้อย ๕ ครั้ง/ปี	๒. ครัวเรือนในพื้นที่ที่เข้าร่วม กิจกรรมทางศาสนา อย่างน้อย ๕ ครั้งต่อปี มีร้อยละ ๘๐	๑๐๐%	๘๕%	๙๐%	๙๕%	๑๐๐%	๑๐๐%

หมายเหตุ แผนยุทธศาสตร์การพัฒนา มีห้วงระยะเวลา ๕ ปี (๒๕๕๗-๒๕๖๑)

จุดมุ่งหมายเพื่อการพัฒนา (Goals)	ตัวชี้วัด (KPIs)	ข้อมูลพื้นฐาน (Baseline Data)	เป้าหมาย (Targets)					
			ปี ๕๗-๖๑	ปี ๕๗	ปี ๕๘	ปี ๕๙	ปี ๖๐	ปี ๖๑
๘. เด็ก เยาวชน ประชาชน รักใน เอกลักษณ์ และค่านิยมความ เป็นไทยสืบไป	๑. ร้อยละของเด็ก เยาวชน ประชาชน ที่มีจิตสำนึกใน เอกลักษณ์และค่านิยมความ เป็นไทย	๑. เด็ก เยาวชน ประชาชน ที่เข้า ร่วมกิจกรรมเพื่อปลูกจิตสำนึก ในเอกลักษณ์และค่านิยมความ เป็นไทย มีร้อยละ ๗๐	๑๐๐%	๘๕%	๙๐%	๙๕%	๑๐๐%	๑๐๐%
๙. องค์กรมีระบบบริหารจัดการที่ดี มีประสิทธิภาพ โปร่งใส เป็นธรรม ภาคประชาสังคมมี ส่วนร่วมในการพัฒนา	๑. ร้อยละของความพร้อมใน การบริหารจัดการของ องค์การบริหารส่วนตำบล และความพึงพอใจของ ประชาชนที่มารับบริการ	๑. ความพร้อมในการบริหาร จัดการขององค์การบริหารส่วน ตำบล และความพึงพอใจของ ประชาชนที่มารับบริการ ร้อยละ ๘๐	๑๐๐%	๘๕%	๙๐%	๙๕%	๑๐๐%	๑๐๐%
	๒. คะแนนความสัมฤทธิ์ผล การปฏิบัติงานตามหลัก ธรรมาภิบาล	๒. การบริหารงานงานของอบต. เกิดผลสัมฤทธิ์ ไม่น้อยกว่า ร้อยละ ๙๐ /ปี	๙๕%	๙๑%	๙๒%	๙๓%	๙๔%	๙๕%

หมายเหตุ แผนยุทธศาสตร์การพัฒนา มีห้วงระยะเวลา ๕ ปี (๒๕๕๗-๒๕๖๑)

บทที่ ๕

ยุทธศาสตร์และแนวทางการพัฒนาองค์การบริหารส่วนตำบลมะขามเตี้ย

ยุทธศาสตร์และแนวทางการพัฒนา

๑. ด้านการพัฒนาโครงสร้างพื้นฐาน

- ๑.๑ พัฒนาเส้นทางคมนาคมและการจราจร
- ๑.๒ พัฒนาด้านระบบสาธารณสุขปโภค สาธารณูปการอย่างทั่วถึง

๒. ด้านการพัฒนาเศรษฐกิจ

- ๒.๑ พัฒนาและส่งเสริมอาชีพให้แก่ประชาชน
- ๒.๒ พัฒนาแหล่งท่องเที่ยว
- ๒.๓ ส่งเสริมสนับสนุนเศรษฐกิจพอเพียง
- ๒.๔ การพัฒนาแหล่งน้ำเพื่อการเกษตร

๓. ด้านการพัฒนาการส่งเสริมการศึกษา ศาสนา ศิลปวัฒนธรรม

- ๓.๑ ส่งเสริมการจัดการศึกษาของประชาชนทุกระดับให้เกิดการเรียนรู้ที่ทันสมัย ความเป็นสากล
- ๓.๒ ส่งเสริม ทำนุบำรุงศาสนา วัฒนธรรมประเพณี อันดีงามของชาติและของท้องถิ่น
- ๓.๓ สร้างภูมิคุ้มกันทางสังคมแก่เยาวชน/ประชาชนให้มีคุณธรรม จริยธรรม เอื้ออาทรต่อผู้อื่น

๔. ด้านการส่งเสริมคุณภาพชีวิต

- ๔.๑ การป้องกัน ส่งเสริมสุขภาพอนามัยของประชาชน
- ๔.๒ การจัดสวัสดิการสังคม และนันทนาการแก่ประชาชน
- ๔.๓ การป้องกันและแก้ไขปัญหาเสพติด
- ๔.๔ การรักษาความสงบเรียบร้อย และความปลอดภัยในชีวิตและทรัพย์สินของประชาชน

๕. ด้านการจัดการทรัพยากรธรรมชาติและสิ่งแวดล้อม

- ๕.๑ สร้างจิตสำนึกและความตระหนักในการจัดการทรัพยากรธรรมชาติและสิ่งแวดล้อม
- ๕.๒ สร้างเครือข่ายการมีส่วนร่วมในการดูแล และพัฒนาสภาพแวดล้อมของชุมชน
- ๕.๓ ป้องกันและแก้ไขปัญหาภัยธรรมชาติ

๖. ด้านการบริหารจัดการบ้านเมืองที่ดี

- ๖.๑ ส่งเสริมให้ประชาชนเข้ามามีส่วนร่วมในการพัฒนาท้องถิ่น
- ๖.๒ พัฒนาประสิทธิภาพการบริหารจัดการองค์กร ให้เป็นไปตามหลักธรรมาภิบาล
- ๖.๓ พัฒนาบุคลากรให้มีศักยภาพ และประสิทธิภาพ
- ๖.๔ พัฒนาขีดความสามารถขององค์กรให้บริการสาธารณะอย่างมีประสิทธิภาพ

ยุทธศาสตร์และแนวทางการพัฒนา

ยุทธศาสตร์การพัฒนา	แนวทางการพัฒนา	หน่วยงานที่รับผิดชอบ
๑. ด้านการพัฒนาโครงสร้างพื้นฐาน	๑.๑ พัฒนาเส้นทางคมนาคมและการจราจร ๑.๒ พัฒนาด้านระบบสาธารณูปโภค สาธารณูปการอย่างทั่วถึง	ส่วนโยธา ส่วนโยธา
๒. ด้านการพัฒนาเศรษฐกิจ	๒.๑ พัฒนาและส่งเสริมอาชีพให้แก่ประชาชน ๒.๒ พัฒนาแหล่งท่องเที่ยว ๒.๓ ส่งเสริมสนับสนุนเศรษฐกิจพอเพียง	สำนักงานปลัด สำนักงานปลัด สำนักงานปลัด
๓. ด้านการส่งเสริมการศึกษา ศาสนา ศิลปวัฒนธรรม	๓.๑ ส่งเสริมการศึกษาของประชาชนทุกระดับให้เกิดการเรียนรู้ที่ทันสมัย มีความเป็นสากล ๓.๒ ส่งเสริม ทำนุบำรุงศาสนา วัฒนธรรมประเพณี อันดีงามของชาติ และของท้องถิ่น ๓.๓ สร้างภูมิคุ้มกันทางสังคมแก่เยาวชน / ประชาชนให้มีคุณธรรม จริยธรรม เอื้ออาทรต่อผู้อื่น	สำนักงานปลัด สำนักงานปลัด สำนักงานปลัด

ยุทธศาสตร์การพัฒนา	แนวทางการพัฒนา	หน่วยงานที่รับผิดชอบ
๔. ด้านการส่งเสริมคุณภาพชีวิต	๔.๑ การส่งเสริมสุขภาพอนามัยของประชาชน ๔.๒ การจัดสวัสดิการ และนันทนาการแก่ประชาชน ๔.๓ การป้องกันและแก้ไขปัญหายาเสพติด ๔.๔ การรักษาความสงบเรียบร้อย และความปลอดภัยในชีวิตและทรัพย์สินของประชาชน	สำนักงานปลัด สำนักงานปลัด สำนักงานปลัด สำนักงานปลัด
๕. ด้านการจัดการทรัพยากรธรรมชาติและสิ่งแวดล้อม	๕.๑ สร้างจิตสำนึกและความตระหนักในการจัดการทรัพยากรธรรมชาติและสิ่งแวดล้อม ๕.๒ สร้างเครือข่ายการมีส่วนร่วมในการดูแล และพัฒนาสภาพแวดล้อมของชุมชน ๕.๓ ป้องกันและแก้ไขปัญหามลพิษธรรมชาติ	สำนักงานปลัด สำนักงานปลัด
๖. ด้านการบริหารจัดการบ้านเมืองที่ดี	๖.๑ ส่งเสริมให้ประชาชนเข้ามามีส่วนร่วมในการพัฒนาท้องถิ่น ๖.๒ พัฒนาประสิทธิภาพการบริหารจัดการองค์กร ให้เป็นไปตามหลักธรรมาภิบาล ๖.๓ พัฒนาบุคลากรให้มีศักยภาพ และประสิทธิภาพ ๖.๔ พัฒนาขีดความสามารถขององค์กรให้บริการสาธารณะอย่างมีประสิทธิภาพ	สำนักงานปลัด สำนักงานปลัด สำนักงานปลัด สำนักงานปลัด

บทที่ ๖

การนำแผนยุทธศาสตร์การพัฒนาไปสู่การปฏิบัติและการติดตามประเมินผล

๑. องค์กรรับผิดชอบในการติดตามและประเมินผล

องค์การบริหารส่วนตำบลมะขามเตี้ย ได้กำหนดให้มืองค์กรรับผิดชอบในการติดตาม และประเมินผลแผนพัฒนาองค์กรปกครองส่วนท้องถิ่นตามระเบียบกระทรวงมหาดไทย ว่าด้วยการจัดทำแผนขององค์กรปกครองส่วนท้องถิ่น พ.ศ. ๒๕๔๘ ข้อ ๒๘ โดยแต่งตั้งคณะกรรมการติดตามและประเมินผลแผนพัฒนาองค์การบริหารส่วนตำบลมะขามเตี้ย ตามคำสั่งที่ ๑๑๒ / ๒๕๕๕ ลงวันที่ ๒๖ มีนาคม ๒๕๕๕ และในวันที่ ๑๒ เมษายน ๒๕๕๕ ได้มีการประชุมคัดเลือกกรรมการสองคน เพื่อทำหน้าที่เป็นประธานและเลขานุการคณะกรรมการติดตามและประเมินผลแผนฯ ตามคำสั่งที่ ๑๔๐ / ๒๕๕๕ ลงวันที่ ๑๒ เมษายน ๒๕๕๕ และในวันเดียวกันนั้น คณะกรรมการติดตามและประเมินผลได้มีมติ แต่งตั้งคณะทำงานติดตามและประเมินผลแผนฯ เพื่อช่วยปฏิบัติงาน ตามคำสั่งที่ ๑๔๑ / ๒๕๕๕ ลงวันที่ ๑๒ เมษายน ๒๕๕๕

คำสั่งแต่งตั้งคณะกรรมการติดตามและประเมินผล
แผนพัฒนาองค์การบริหารส่วนตำบลมะขามเตี้ย
ที่ ๑๑๒ / ๒๕๕๕
ลงวันที่ ๒๖ มีนาคม ๒๕๕๕

คำสั่งแต่งตั้งประธานและเลขานุการคณะกรรมการติดตามและประเมินผลแผนพัฒนา
องค์การบริหารส่วนตำบลมะขามเตี้ย
ที่ ๑๔๐ / ๒๕๕๕
ลงวันที่ ๑๒ เมษายน ๒๕๕๕

คำสั่งแต่งตั้งคณะทำงานติดตามและประเมินผลแผนพัฒนา
องค์การบริหารส่วนตำบลมะขามเตี้ย
ที่ ๑๔๑ / ๒๕๕๕
ลงวันที่ ๑๒ เมษายน ๒๕๕๕



คำสั่งองค์การบริหารส่วนตำบลมะขามเตี้ย

ที่ ๑๑๒ / ๒๕๕๕

เรื่อง แต่งตั้งคณะกรรมการติดตามและประเมินผลแผนพัฒนา
องค์การบริหารส่วนตำบลมะขามเตี้ย

เพื่อปฏิบัติให้เป็นไปตามระเบียบกระทรวงมหาดไทยว่าด้วยการจัดทำแผนพัฒนาองค์กรปกครองส่วนท้องถิ่น พ.ศ. ๒๕๔๘ ข้อ ๒๘ จึงแต่งตั้งคณะกรรมการติดตามและประเมินผลแผนพัฒนาองค์การบริหารส่วนตำบลมะขามเตี้ย ประกอบด้วย

๑. นายกิตติพล เพชรแบน	สมาชิกสภาฯ ม. ๕	กรรมการ
๒. นายสุจิน จันทนานนท์	สมาชิกสภาฯ ม. ๘	กรรมการ
๓. นางสาวปณัฐดา เจริญลาภ	สมาชิกสภาฯ ม. ๖	กรรมการ
๔. นางสาวจอมขวัญ กองประดิษฐ์	ผู้แทนประชาคม ม.๖	กรรมการ
๕. นายพงษ์ศักดิ์ แสงจันทร์	ผู้แทนประชาคม ม.๘	กรรมการ
๖. พัฒนาการประจำตำบล	ผู้แทนหน่วยงานที่เกี่ยวข้อง	กรรมการ
๗. นักวิชาการส่งเสริมการเกษตรประจำตำบล	ผู้แทนหน่วยงานที่เกี่ยวข้อง	กรรมการ
๘. ปลัดองค์การบริหารส่วนตำบล		กรรมการ
๙. หัวหน้าส่วนโยธา		กรรมการ
๑๐. นายบุญช่วย ทองสินธุ์	ผู้ทรงคุณวุฒิ	กรรมการ
๑๑. นายสิทธิ รักพรหม	ผู้ทรงคุณวุฒิ	กรรมการ

ให้คณะกรรมการติดตามและประเมินผลแผนพัฒนาท้องถิ่น มีอำนาจหน้าที่ ดังนี้

- (๑) กำหนดแนวทาง วิธีการในการติดตามและประเมินผลแผนพัฒนา
- (๒) ดำเนินการติดตามและประเมินผลแผนพัฒนา
- (๓) รายงานผลและเสนอความเห็นซึ่งได้จากการติดตามและประเมินผลแผนพัฒนาต่อผู้บริหารท้องถิ่น เพื่อให้ผู้บริหารท้องถิ่นเสนอต่อสภาท้องถิ่น คณะกรรมการพัฒนาท้องถิ่นและประกาศผลการติดตามและประเมินผลแผนพัฒนาให้ประชาชนในท้องถิ่นทราบโดยทั่วกันอย่างน้อยปีละหนึ่งครั้งภายในเดือนธันวาคมของทุกปี ทั้งนี้ให้ปิดประกาศโดยเปิดเผยไม่น้อยกว่าสามสิบวัน
- (๔) แต่งตั้งคณะอนุกรรมการหรือคณะทำงานเพื่อช่วยปฏิบัติงานตามที่เห็นสมควร

ทั้งนี้ ตั้งแต่บัดนี้เป็นต้นไป

สั่ง ณ วันที่ ๒๖ เดือน มีนาคม พ.ศ. ๒๕๕๕

ลงชื่อ สมชาย ใจงาม
(นายสมชาย ใจงาม)
นายกองค์การบริหารส่วนตำบลมะขามเตี้ย



คำสั่งองค์การบริหารส่วนตำบลมะขามเตี้ย

ที่ ๑๔๐ / ๒๕๕๕

เรื่อง แต่งตั้งประธานและเลขานุการคณะกรรมการติดตามและประเมินผลแผนพัฒนา
องค์การบริหารส่วนตำบลมะขามเตี้ย

ตามที่ได้มีคำสั่งองค์การบริหารส่วนตำบลมะขามเตี้ย ที่ ๑๑๒ / ๒๕๕๕ ลงวันที่ ๒๖ มีนาคม ๒๕๕๕ แต่งตั้งคณะกรรมการติดตามและประเมินผลแผนพัฒนาองค์การบริหารส่วนตำบลมะขามเตี้ยไปแล้ว นั้น

เพื่อปฏิบัติให้เป็นไปตามระเบียบกระทรวงมหาดไทยว่าด้วยการจัดทำแผนพัฒนาองค์กรปกครองส่วนท้องถิ่น พ.ศ. ๒๕๔๘ ข้อ ๒๘ และมติที่ประชุมคณะกรรมการติดตามและประเมินผลแผนพัฒนาองค์การบริหารส่วนตำบลมะขามเตี้ย เมื่อวันที่ ๑๒ เมษายน ๒๕๕๕ จึงแต่งตั้งประธานและเลขานุการคณะกรรมการติดตามและประเมินผลแผนพัฒนาองค์การบริหารส่วนตำบลมะขามเตี้ย ดังนี้

- | | | | |
|---|-----------|----------------------|---------------------|
| (๑) นายบุญช่วย | ทองสินธุ์ | ตำแหน่งผู้ทรงคุณวุฒิ | ประธานกรรมการ |
| (๒) ปลัดองค์การบริหารส่วนตำบลมะขามเตี้ย | | | กรรมการและเลขานุการ |

ทั้งนี้ ตั้งแต่บัดนี้เป็นต้นไป

สั่ง ณ วันที่ ๑๒ เดือน เมษายน พ.ศ. ๒๕๕๕

ลงชื่อ สมชาย ใจงาม
(นายสมชาย ใจงาม)
นายกองค์การบริหารส่วนตำบลมะขามเตี้ย



คำสั่งคณะกรรมการติดตามและประเมินผลแผนพัฒนาท้องถิ่น
ที่ ๑๔๑ / ๒๕๕๕

เรื่อง แต่งตั้งคณะกรรมการติดตามและประเมินผลแผนพัฒนาองค์การบริหารส่วนตำบลมะขามเตี้ย

เพื่อให้เป็นไปตามระเบียบกระทรวงมหาดไทยว่าด้วยการจัดทำแผนพัฒนา องค์กรปกครองส่วนท้องถิ่น พ.ศ. ๒๕๔๘ ข้อ ๒๙ (๔) จึงแต่งตั้งคณะกรรมการเพื่อช่วยปฏิบัติงานด้านการติดตามและประเมินผลแผนพัฒนาองค์การบริหารส่วนตำบลมะขามเตี้ย ประกอบด้วย

- | | |
|--------------------------------------|----------------------|
| ๑. หัวหน้าสำนักงานปลัดอบต.มะขามเตี้ย | หัวหน้าคณะกรรมการ |
| ๒. นักวิชาการการเงินและบัญชี | คณะกรรมการ |
| ๓. นายช่างโยธา | คณะกรรมการ |
| ๔. เจ้าหน้าที่วิเคราะห์นโยบายและแผน | คณะกรรมการ/เลขานุการ |

โดยให้มีหน้าที่ช่วยปฏิบัติงาน ตามที่คณะกรรมการติดตามและประเมินผลแผนพัฒนาท้องถิ่นมอบหมาย

ทั้งนี้ ตั้งแต่บัดนี้เป็นต้นไป

สั่ง ณ วันที่ ๑๒ เดือน เมษายน พ.ศ. ๒๕๕๕

บุญช่วย ทองสินธุ์

(นายบุญช่วย ทองสินธุ์)

ประธานคณะกรรมการติดตามและประเมินผล
แผนพัฒนาองค์การบริหารส่วนตำบลมะขามเตี้ย

การกำหนดวิธีการติดตามและประเมินผลแผนพัฒนา

๒.๑ แนวทางและวิธีการติดตามและประเมินผลแผนยุทธศาสตร์

๒.๑.๑ การติดตาม (Monitoring)

การติดตาม หมายถึง กิจกรรมภายในโครงการซึ่งถูกออกแบบมา เพื่อให้ข้อมูลป้อนกลับ (feedback) เกี่ยวกับการดำเนินงานโครงการ ปัญหาที่กำลังเผชิญอยู่ และประสิทธิภาพของวิธีการดำเนินงาน หากไม่มีระบบการติดตาม จะทำให้เกิดความล่าช้าในการดำเนินงาน ค่าใช้จ่ายอาจสูงกว่าที่กำหนด กลุ่มเป้าหมายหลักของโครงการไม่ได้รับประโยชน์ หรือได้รับน้อยกว่าที่ควรจะเป็น เกิดปัญหาในการควบคุมคุณภาพของงาน และอาจเกิดความขัดแย้งในการปฏิบัติงานได้ การติดตาม จึงถือได้ว่าเป็นเครื่องมือที่จำเป็นในการปรับปรุงประสิทธิภาพของโครงการที่ดำเนินการอยู่

การติดตาม จะทำให้ทราบว่า การปฏิบัติตามแผนพัฒนาสามปี ได้ดำเนินการไปถึงระยะใดแล้ว ซึ่งใช้เทคนิคและเครื่องมือในการติดตาม ได้แก่ Gant Chart ทำให้หน่วยงานสามารถติดตามได้ว่าการดำเนินงานตามแผน เป็นไปตามระยะเวลาที่กำหนดไว้หรือไม่ เกิดประสิทธิภาพในการใช้ต้นทุนหรือไม่ เพียงใด เพื่อจะได้หาแนวทางป้องกัน และแก้ไขปัญหาได้ทันเวลา

๒.๑.๒ การประเมินผล (Evaluation)

การประเมินผลแผนยุทธศาสตร์การพัฒนา เป็นสิ่งหนึ่งที่สำคัญในการดำเนินงาน เพราะผลที่ได้จากการประเมินจะใช้ในการปรับปรุง แก้ไข การขยายขอบเขต หรือการยุติการดำเนินการ ซึ่งขึ้นอยู่กับวัตถุประสงค์ของการประเมิน การประเมินผลจึงเป็นสิ่งบ่งชี้ว่า แผนงานที่กำหนดไว้ได้มีการปฏิบัติหรือไม่ อย่างไร อันเป็นตัวชี้วัดว่าแผนงานหรือโครงการที่ได้ดำเนินการไปแล้วนั้นให้ผลเป็นอย่างไร นำไปสู่ความสำเร็จตามแผนที่กำหนดไว้หรือไม่ อีกทั้งยังเป็นการตรวจสอบดูว่ามีความสอดคล้องกับการใช้ทรัพยากร (งบประมาณ) เพียงใด ซึ่งผลที่ได้ถือเป็นข้อมูลย้อนกลับ (feedback) ที่สามารถนำไปใช้ในการปรับปรุงและการตัดสินใจต่อไป นอกจากนี้ การประเมินผลยังถือเป็นกระบวนการตัดสินใจคุณค่า และการตัดสินใจอย่างมีหลักเกณฑ์ โดยใช้ข้อมูลที่เก็บรวบรวมอย่างเป็นระบบ มีความเที่ยงตรง เป็นปรนัย เชื่อถือได้

๒.๑.๓ เกณฑ์และตัวชี้วัดเพื่อใช้เป็นการรอบในการในการประเมินผล มี ๒ ระดับ คือ

- ๑) เกณฑ์การประเมินหน่วยงาน
- ๒) เกณฑ์การประเมินโครงการ

๑) เกณฑ์การประเมินผลหน่วยงาน ประกอบด้วย ๗ เกณฑ์ ๒๒ ตัวชี้วัด

เกณฑ์มาตรฐาน (Standard Criteria)	ตัวชี้วัด (Indicators)	กรอบตัวแปร (Attributes)
๑. สัมฤทธิ์ผลและการบรรลุวัตถุประสงค์ของนโยบาย	- ผลผลิต - ผลลัพธ์	- ผลต่างระหว่างเป้าหมายกับวัตถุประสงค์ที่วางไว้
๒. ความเสมอภาคและความเป็นธรรมในสังคม	- การเข้าถึง - การจัดสรรทรัพยากร - การกระจายผลประโยชน์ - ความเสมอภาค	- ปริมาณและคุณภาพทรัพยากรที่ได้รับ การจัดสรร - ผลประโยชน์ที่แต่ละกลุ่มเป้าหมายได้รับแต่ละครั้ง - การไม่เลือกปฏิบัติ/การเลือกปฏิบัติที่เป็นคุณ
๓. ความสามารถและคุณภาพในการให้บริการ	- สมรรถนะของหน่วยงาน - ความทั่วถึงและเพียงพอ - ความถี่ในการให้บริการ - ประสิทธิภาพในการให้บริการ	- พื้นที่เป้าหมายและประชากรกลุ่มเป้าหมายที่รับบริการ - จำนวนครั้งในการให้บริการ - ผลลัพธ์เทียบกับปัจจัยนำเข้า
๔. ความรับผิดชอบของหน่วยงาน	- พันธกิจต่อสังคม - ความรับผิดชอบต่อสาธารณะ - การให้หลักประกันความเสี่ยง - การยอมรับข้อผิดพลาด	- การจัดลำดับความสำคัญ - ภารกิจหลักและภารกิจรอง - การตัดสินใจที่สะท้อนความรับผิดชอบต่อ
๕. การสนองตอบความต้องการของประชาชน	- การกำหนดประเด็นปัญหา - การรับฟังความคิดเห็น - มาตรการ/กลยุทธ์การแก้ไขปัญหา - ความรวดเร็วในการแก้ไขปัญหา	- ระดับการมีส่วนร่วม - การปรึกษาหารือ - การสำรวจความต้องการ
๖. ความพึงพอใจของประชาชนกลุ่มเป้าหมาย	- ผลกระทบความพึงพอใจ - การยอมรับ/คัดค้าน	- สัดส่วนของประชากรกลุ่มเป้าหมายที่พอใจหรือไม่พอใจ - ความคาดหวัง - ผลสะท้อนกลับ
๗. ผลเสียหายต่อสังคม	- ผลกระทบภายนอก ทั้งทางบวกและทางลบ - ต้นทุนทางสังคม	- ความสูญเสียทางเศรษฐกิจ - ผลกระทบด้านสิ่งแวดล้อม - ค่าเสียโอกาส - ความขัดแย้งทางสังคม

๒) เกณฑ์มาตรฐานและตัวชี้วัดการประเมินผลโครงการ

เกณฑ์มาตรฐาน (Standard Criteria)	ตัวชี้วัด (Indicators)	กรอบตัวแปร (Attributes)
๑. เกณฑ์ความก้าวหน้า (Progress)	<ul style="list-style-type: none"> - ผลผลิตเทียบกับเป้าหมายรวมใน ช่วงเวลา - จำนวนกิจกรรมที่แล้วเสร็จ - ทรัพยากรที่ใช้ไปในช่วงเวลา - ระยะเวลาที่ใช้ไป 	<ul style="list-style-type: none"> - ผลต่างเป้าหมายและวัตถุประสงค์ - ผลผลิตเป็นสัดส่วนกับที่บรรจุไว้ในโครงการ
๒. เกณฑ์ประสิทธิภาพ (Efficiency)	<ul style="list-style-type: none"> - สัดส่วนผลผลิตต่อค่าใช้จ่าย - ผลผลิตต่อกำลังคน - ผลผลิตต่อหน่วยเวลา - การประหยัดทรัพยากร 	<ul style="list-style-type: none"> - ความคุ้มค่าต่อการลงทุน - จำนวนบุคลากรต่อปริมาณงาน - ผู้รับผลประโยชน์ในช่วงเวลา
๓. เกณฑ์ประสิทธิผล (Effectiveness)	<ul style="list-style-type: none"> - ระดับการบรรลุเป้าหมาย - ระดับการมีส่วนร่วม - ระดับความพึงพอใจ - ความเสี่ยงของโครงการ 	<ul style="list-style-type: none"> - ความพึงพอใจ/การแก้ปัญหาได้อย่างยั่งยืน - ระยะเวลาการใช้งาน - ต้นทุนต่อผู้เดือดร้อน
๔. เกณฑ์ผลกระทบ (Impact)	<ul style="list-style-type: none"> - คุณภาพชีวิต - ทักษะคติและความเข้าใจ - การเปลี่ยนแปลงพฤติกรรม 	<ul style="list-style-type: none"> - รายได้ คุณภาพชีวิต ฐานะ สภาพแวดล้อมในหมู่บ้าน - ผู้รับบริการเข้าใจโครงการ - เปรียบเทียบการเปลี่ยนแปลง
๕. เกณฑ์ความสอดคล้อง (Relevance)	<ul style="list-style-type: none"> - ประเด็นปัญหาหลัก - มาตรการหรือกลยุทธ์ในการ แก้ปัญหา - ความต้องการหรือข้อเรียกร้องของ ประชาชน 	<ul style="list-style-type: none"> - การจัดลำดับปัญหาก่อนหลัง - โครงการตรงกับปัญหาและความต้องการ - ความสามารถแก้ไขปัญหาดังตรงตามความ ต้องการ

เกณฑ์มาตรฐาน (Standard Criteria)	ตัวชี้วัด (Indicators)	กรอบตัวแปร (Attributes)
๖. เกณฑ์ความยั่งยืน (Sustainability)	<ul style="list-style-type: none"> - ความอยู่รอดด้านเศรษฐกิจ - สมรรถนะด้านสถาบัน - ความเป็นไปได้ในการขยายผล 	<ul style="list-style-type: none"> - งบประมาณดำเนินการ/ขนาดโครงการ - จำนวนผู้ที่เข้ามามีส่วนร่วมในกิจกรรมต่างๆ - โอกาส ช่องทางการผลิตที่ประสบ ความสำเร็จ
๗. เกณฑ์ความเป็นธรรม (Equity)	<ul style="list-style-type: none"> - ความเป็นธรรมระหว่างกลุ่มอาชีพ - ความเป็นธรรมระหว่างเพศ - ความเป็นธรรมระหว่างชนรุ่น ปัจจุบันและชนรุ่นหลัง 	<ul style="list-style-type: none"> - ความเป็นกลางในการจัดสรรผลประโยชน์/ งบประมาณ - พิจารณาการเลือกปฏิบัติเจาะจงเพศหรือไม่ - การพิจารณาถึงผลกระทบภายนอกชน รุ่นหลัง
๘. เกณฑ์ความเสียหาย ของโครงการ (Externalities)	<ul style="list-style-type: none"> - ผลกระทบด้านสิ่งแวดล้อม - ผลกระทบด้านเศรษฐกิจ - ผลกระทบด้านสังคมและ วัฒนธรรม 	<ul style="list-style-type: none"> - พิจารณาสິงที่เกิดขึ้นจริงกับผลกระทบที่ เกิดขึ้นตามมา - พิจารณาความเสียหายด้านเศรษฐกิจจาก การดำเนินโครงการ - พิจารณาว่าโครงการส่งผลต่อความเสื่อม หรือกระทบต่อวัฒนธรรมประเพณีอันดีงาม หรือไม่

๒.๑.๓ แบบติดตามและประเมินผลแผนพัฒนา

องค์การบริหารส่วนตำบลมะขามเตี้ย ได้กำหนดวิธีการติดตามและประเมินผลแผนพัฒนา โดยใช้แบบติดตามและประเมินผล ดังต่อไปนี้

แบบที่ ๑ แบบช่วยกำกับการจัดทำแผนยุทธศาสตร์ของท้องถิ่นโดยตรง

คำชี้แจง : แบบที่ ๑ เป็นการประเมินตนเองในการจัดทำแผนยุทธศาสตร์ขององค์กรปกครองส่วนท้องถิ่น โดยจะทำการประเมินและรายงานทุกๆครั้ง หลังจากท้องถิ่นได้ประกาศใช้แผนยุทธศาสตร์แล้ว

ชื่อองค์กรปกครองส่วนท้องถิ่น องค์การบริหารส่วนตำบลมะขามเตี้ย

ประเด็นการประเมิน	มี การดำเนินงาน	ไม่มี การ ดำเนินงาน
ส่วนที่ ๑ คณะกรรมการพัฒนาท้องถิ่น		
๑. มีการจัดตั้งคณะกรรมการพัฒนาท้องถิ่นเพื่อจัดทำแผนพัฒนาท้องถิ่น		
๒. มีการประชุมคณะกรรมการพัฒนาท้องถิ่นเพื่อจัดทำแผนพัฒนาท้องถิ่น		
๓. มีการจัดประชุมอย่างต่อเนื่องสม่ำเสมอ		
๔. มีการจัดตั้งคณะกรรมการสนับสนุนการจัดทำแผนพัฒนาท้องถิ่น		
๕. มีการจัดประชุมคณะกรรมการสนับสนุนการจัดทำแผนพัฒนาท้องถิ่น		
๖. มีคณะกรรมการพัฒนาท้องถิ่นและประชาคมท้องถิ่นพิจารณาร่างแผนยุทธศาสตร์การพัฒนา		
ส่วนที่ ๒ การจัดทำแผนพัฒนาท้องถิ่น		
๗. มีการรวบรวมข้อมูลและปัญหาสำคัญของท้องถิ่นมาจัดทำฐานข้อมูล		
๘. มีการเปิดโอกาสให้ประชาชนเข้ามามีส่วนร่วมในการจัดทำแผน		
๙. มีการวิเคราะห์ศักยภาพของท้องถิ่น (SWOT) เพื่อประเมินสถานการณ์การพัฒนาท้องถิ่น		
๑๐. มีการกำหนดวิสัยทัศน์ และภารกิจหลักการพัฒนาท้องถิ่นที่สอดคล้องกับศักยภาพการพัฒนาท้องถิ่น		
๑๑. มีการกำหนดวิสัยทัศน์และภารกิจหลักการพัฒนาท้องถิ่นที่สอดคล้องกับยุทธศาสตร์จังหวัด		
๑๒. มีการกำหนดจุดมุ่งหมายเพื่อการพัฒนาที่ยั่งยืน		
๑๓. มีการกำหนดเป้าหมายการพัฒนาท้องถิ่น		
๑๔. มีการกำหนดยุทธศาสตร์การพัฒนาและแนวทางการพัฒนา		
๑๕. มีการกำหนดยุทธศาสตร์ที่สอดคล้องกับยุทธศาสตร์ของจังหวัด		
๑๖. มีการอนุมัติและประกาศใช้แผนพัฒนา		
๑๗. มีการจัดทำบัญชีกลุ่มโครงการในแผนยุทธศาสตร์		
๑๘. มีการกำหนดรูปแบบการติดตามประเมินผลแผนยุทธศาสตร์		
๑๙. มีการทบทวนแผนยุทธศาสตร์หรือไม่		

แบบที่ ๒ แบบติดตามผลการดำเนินงานขององค์กรปกครองส่วนท้องถิ่น

คำชี้แจง : แบบที่ ๒ เป็นแบบติดตามตนเองโดยมีวัตถุประสงค์เพื่อติดตามผลการดำเนินงานตามแผนยุทธศาสตร์ขององค์กรปกครองส่วนท้องถิ่นภายใต้แผนพัฒนา ๓ ปี โดยมีกำหนดระยะเวลาในการติดตามและรายงานผลการดำเนินงานทุกๆ ๓ เดือน เริ่มตั้งแต่สิ้นสุดการดำเนินงานในเดือนตุลาคม-ธันวาคม หรือไตรมาสที่ ๑

ส่วนที่ ๑ ข้อมูลทั่วไป

๑. ชื่อองค์กรปกครองส่วนท้องถิ่น..... องค์การบริหารส่วนตำบลมะขามเตี้ย
๒. รายงานผลการดำเนินงานไตรมาสที่

(๑) ไตรมาสที่ ๑ (ตุลาคม-ธันวาคม)	(๒) ไตรมาสที่ ๒ (มกราคม-มีนาคม)
(๓) ไตรมาสที่ ๓ (เมษายน-มิถุนายน)	(๔) ไตรมาสที่ ๔ (กรกฎาคม-กันยายน)

ส่วนที่ ๒ ผลการดำเนินงานตามแผนพัฒนา ๓ ปี

๓. จำนวนโครงการและงบประมาณตามแผนพัฒนา ๓ ปี

ยุทธศาสตร์	ปีที่ ๑		ปีที่ ๒		ปีที่ ๓		รวม	
	จำนวนโครงการ	งบประมาณ	จำนวนโครงการ	งบประมาณ	จำนวนโครงการ	งบประมาณ	จำนวนโครงการ	งบประมาณ
๑.								
๒.								
๓.								
๔.								
๕.								
๖.								
๗.								
๘.								
รวม								

๖. การเบิกจ่ายงบประมาณปี ๒๕....

ยุทธศาสตร์	งบปกติ		เงินสะสม		รวม	
	จำนวน	ร้อยละ	จำนวน	ร้อยละ	จำนวน	ร้อยละ
รวม						

ส่วนที่ ๓ ผลการดำเนินงานตามโครงการที่ได้รับเงินอุดหนุนเฉพาะกิจ

๗. โครงการที่ได้รับเงินอุดหนุนเฉพาะกิจประจำปี ๒๕.....

โครงการ	ผลการดำเนินงาน			งบประมาณ	
	ดำเนินการ เสร็จแล้ว	อยู่ใน ระหว่าง ดำเนินการ	ยังไม่ได้ ดำเนินการ	งบประมาณ ที่ได้รับ	งบประมาณ ที่เบิกจ่ายไป
๑.					
๒.					
๓.					
๔.					
๕.					
รวม					

ส่วนที่ ๔ ปัญหา และอุปสรรคในการปฏิบัติงาน

.....

.....

.....

.....

.....

แบบ ๓/๑ แบบประเมินผลการดำเนินงานตามแผนยุทธศาสตร์

คำชี้แจง : แบบที่ ๓/๑ เป็นแบบประเมินตนเอง โดยมีวัตถุประสงค์เพื่อใช้ประเมินผลการดำเนินงานขององค์กรปกครองส่วนท้องถิ่นตามยุทธศาสตร์ที่กำหนดไว้ และมีกำหนดระยะเวลาในการรายงานปีละ ๑ ครั้งหลังจากสิ้นสุดปีงบประมาณ

ส่วนที่ ๑ ข้อมูลทั่วไป

๑. ชื่อองค์กรปกครองส่วนท้องถิ่น **องค์การบริหารส่วนตำบลมะขามเตี้ย**
๒. วัน/เดือน/ปี ที่รายงาน

ส่วนที่ ๒ ยุทธศาสตร์และโครงการในปี พ.ศ. ๒๕.....

๓. ยุทธศาสตร์และจำนวนโครงการที่ปรากฏอยู่ในแผน และจำนวนโครงการที่ปฏิบัติ

ยุทธศาสตร์	จำนวนโครงการ	
	จำนวนโครงการที่ปรากฏอยู่ในแผน	จำนวนโครงการที่ได้ปฏิบัติ
๑.		
๒.		
๓.		
๔.		
๕.		
รวม		

ส่วนที่ ๓ ผลการดำเนินงาน

๔. ความพึงพอใจต่อผลการดำเนินงานขององค์กรปกครองส่วนท้องถิ่นในภาพรวม

ประเด็น	พอใจมาก	พอใจ	ไม่พอใจ
๑) มีการเปิดโอกาสให้ประชาชนมีส่วนร่วมในโครงการ / กิจกรรม			
๒) มีการประชาสัมพันธ์ให้ประชาชนรับรู้ข้อมูลของโครงการ / กิจกรรม			
๓) มีการเปิดโอกาสให้ประชาชนแสดงความคิดเห็นในโครงการ / กิจกรรม			
๔) มีการรายงานผลการดำเนินงานของโครงการ / กิจกรรมให้ประชาชนทราบ			
๕) มีการเปิดโอกาสให้ประชาชนตรวจสอบการดำเนินโครงการ / กิจกรรม			
๖) มีการดำเนินงานเป็นไปตามระยะเวลาที่กำหนด			
๗) ผลการดำเนินโครงการ / กิจกรรมนำไปสู่การแก้ไขปัญหาของประชาชนในท้องถิ่น			
๘) ประโยชน์ที่ประชาชนได้รับจากการดำเนินโครงการ / กิจกรรม			
ภาพรวม			

๕. ผลการดำเนินงานในแต่ละยุทธศาสตร์

ยุทธศาสตร์ที่ ด้าน.....

๑) ความพึงพอใจของผู้เกี่ยวข้อง

ประเด็น	คะแนนความ พึงพอใจ (เต็ม ๑๐ คะแนน)
๑) มีการเปิดโอกาสให้ประชาชนมีส่วนร่วมในโครงการ / กิจกรรม	
๒) มีการประชาสัมพันธ์ให้ประชาชนรับรู้ข้อมูลของโครงการ / กิจกรรม	
๓) มีการเปิดโอกาสให้ประชาชนแสดงความคิดเห็นในโครงการ / กิจกรรม	
๔) มีการรายงานผลการดำเนินงานของโครงการ / กิจกรรมต่อให้ประชาชนทราบ	
๕) มีการเปิดโอกาสให้ประชาชนตรวจสอบการดำเนินโครงการ / กิจกรรม	
๖) การดำเนินงานเป็นไปตามระยะเวลาที่กำหนด	
๗) ผลการดำเนินโครงการ / กิจกรรม นำไปสู่การแก้ไขปัญหาของประชาชนใน ท้องถิ่น	
๘) ประโยชน์ที่ประชาชนได้รับจากการดำเนินโครงการ / กิจกรรม	
ภาพรวม	

๒) การเปลี่ยนแปลงของชุมชนตามตัวชี้วัดที่เลือก

ตัวชี้วัดที่เลือก	หน่วย	ผลการดำเนินงาน		
		ก่อน ดำเนินการ (จำนวน)	หลัง ดำเนินการ (จำนวน)	เพิ่ม / ลด
๑.				
๒.				
๓.				
๔.				
๕.				
๖.				
๗.				

**แบบที่ ๓/๒ แบบประเมินความพึงพอใจต่อผลการดำเนินงานขององค์กร
ปกครองส่วนท้องถิ่นในภาพรวม**

คำชี้แจง : แบบที่ ๓/๒ เป็นแบบสำรวจความพึงพอใจของประชาชน ต่อการดำเนินงานขององค์กรปกครองส่วนท้องถิ่นในภาพรวม โดยกำหนดให้มีการเก็บข้อมูลปีละ ๑ ครั้ง หลังจากสิ้นสุดปีงบประมาณ

ส่วนที่ ๑ ข้อมูลทั่วไป (ให้ทำเครื่องหมาย X ลงบนข้อที่ตรงกับข้อมูลของผู้ตอบ)

- | | | | |
|--------------|-------------------|-----------------------------|--------------------------|
| ๑. เพศ | (๑) ชาย | (๒) หญิง | |
| ๒. อายุ | (๑) ต่ำกว่า ๒๐ ปี | (๒) ๒๐-๓๐ ปี | (๓) ๓๑-๔๐ ปี |
| | (๔) ๔๑-๕๐ ปี | (๕) ๕๑-๖๐ ปี | (๖) มากกว่า ๖๐ ปี |
| ๓. การศึกษา | (๑) ประถมศึกษา | (๒) มัธยมศึกษาหรือเทียบเท่า | (๓) อนุปริญญา |
| | (๔) ปริญญาตรี | (๕) สูงกว่าปริญญาตรี | (๖) อื่นๆ |
| ๔. อาชีพหลัก | (๑) รับราชการ | (๒) เอกชน/รัฐวิสาหกิจ | (๓) ค้าขาย/ธุรกิจส่วนตัว |
| | (๔) รับจ้าง | (๕) นักเรียน นักศึกษา | (๖) เกษตรกร |
| | (๗) อื่นๆ | | |

ส่วนที่ ๒ ความพึงพอใจต่อผลการดำเนินงานขององค์กรปกครองส่วนท้องถิ่น

๕. ท่านมีความพึงพอใจต่อผลการดำเนินงานขององค์กรปกครองส่วนท้องถิ่นในภาพรวม มากน้อยเพียงใด (ให้ทำเครื่องหมาย ✓ ลงในช่องที่ตรงความพึงพอใจของผู้ตอบ)

ความพึงพอใจ	พอใจมาก	พอใจ	ไม่พอใจ
๑) มีการเปิดโอกาสให้ประชาชนมีส่วนร่วมในโครงการ / กิจกรรม			
๒) มีการประชาสัมพันธ์ให้ประชาชนรับรู้ข้อมูลของโครงการ / กิจกรรม			
๓) มีการเปิดโอกาสให้ประชาชนแสดงความคิดเห็นในโครงการ / กิจกรรม			
๔) มีการรายงานผลการดำเนินงานของโครงการ / กิจกรรมต่อสาธารณะ			
๕) การเปิดโอกาสให้ประชาชนตรวจสอบการดำเนินโครงการ / กิจกรรม			
๖) การดำเนินงานเป็นไปตามระยะเวลาที่กำหนด			
๗) ผลการดำเนินโครงการ / กิจกรรมนำไปสู่การแก้ไขปัญหาของประชาชนในท้องถิ่น			
๘) การแก้ไขปัญหา และการตอบสนองความต้องการของประชาชน			
๙) ประโยชน์ที่ประชาชนได้รับจากการดำเนินโครงการ / กิจกรรม			

แบบที่ ๓/๓ แบบประเมินความพึงพอใจต่อผลการดำเนินงานขององค์กรปกครองส่วนท้องถิ่นในแต่ละยุทธศาสตร์

คำชี้แจง : แบบที่ ๓/๓ เป็นแบบสำรวจความพึงพอใจของประชาชน ต่อการดำเนินงานขององค์กรปกครองส่วนท้องถิ่นในแต่ละยุทธศาสตร์ โดยกำหนดให้มีการเก็บข้อมูลปีละ ๑ ครั้ง หลังจากสิ้นสุดปีงบประมาณ

ส่วนที่ ๑ ข้อมูลทั่วไป (ให้ทำเครื่องหมาย X ลงบนข้อที่ตรงกับข้อมูลของผู้ตอบ)

- | | | | |
|--------------|-------------------|-----------------------------|--------------------------|
| ๑. เพศ | (๑) ชาย | (๒) หญิง | |
| ๒. อายุ | (๑) ต่ำกว่า ๒๐ ปี | (๒) ๒๐-๓๐ ปี | (๓) ๓๑-๔๐ ปี |
| | (๔) ๔๑-๕๐ ปี | (๕) ๕๑-๖๐ ปี | (๖) มากกว่า ๖๐ ปี |
| ๓. การศึกษา | (๑) ประถมศึกษา | (๒) มัธยมศึกษาหรือเทียบเท่า | (๓) อนุปริญญา |
| | (๔) ปริญญาตรี | (๕) สูงกว่าปริญญาตรี | (๖) อื่นๆ |
| ๔. อาชีพหลัก | (๑) รับราชการ | (๒) เอกชน/รัฐวิสาหกิจ | (๓) ค้าขาย/ธุรกิจส่วนตัว |
| | (๔) รับจ้าง | (๕) นักเรียน นักศึกษา | (๖) เกษตรกร |
| | (๗) อื่นๆ | | |

ส่วนที่ ๒ ความพึงพอใจต่อผลการดำเนินงานขององค์กรปกครองส่วนท้องถิ่น ในแต่ละยุทธศาสตร์

(๑) ยุทธศาสตร์ การพัฒนา.....

หากให้ท่านประเมินความพึงพอใจต่อผลการดำเนินงานขององค์กรปกครองส่วนท้องถิ่นในการพัฒนาด้าน.....โดยให้คะแนนเต็ม ๑๐ ท่านจะให้คะแนนองค์กรปกครองส่วนท้องถิ่นของท่านเท่าใด

ความพึงพอใจ	คะแนน (๑๐ คะแนน)
๑) มีการเปิดโอกาสให้ประชาชนมีส่วนร่วมในโครงการ / กิจกรรม	
๒) มีการประชาสัมพันธ์ให้ประชาชนรับรู้ข้อมูลของโครงการ / กิจกรรม	
๓) มีการเปิดโอกาสให้ประชาชนแสดงความคิดเห็นในโครงการ / กิจกรรม	
๔) มีการรายงานผลการดำเนินงานของโครงการ / กิจกรรมต่อสาธารณะ	
๕) การเปิดโอกาสให้ประชาชนตรวจสอบการดำเนินโครงการ / กิจกรรม	
๖) การดำเนินงานเป็นไปตามระยะเวลาที่กำหนด	
๗) ผลการดำเนินโครงการ / กิจกรรมนำไปสู่การแก้ไขปัญหาของประชาชนในท้องถิ่น	
๘) ประโยชน์ที่ประชาชนได้รับจากการดำเนินโครงการ / กิจกรรม	

๓. การกำหนดช่วงเวลาในการติดตามและประเมินผล

คณะกรรมการติดตามและประเมินผล ได้กำหนดว่าในการจัดเก็บข้อมูลเพื่อประเมินผลแผนพัฒนาในปีต่อไป เพื่อให้ได้ข้อมูลที่เป็นกลาง ตรงตามความเป็นจริงมากที่สุด ควรให้ผู้ที่ไม่มีส่วนเกี่ยวข้องในการพัฒนาขององค์การบริหารส่วนตำบล เช่น นักศึกษา เป็นผู้จัดเก็บข้อมูล โดยองค์การบริหารส่วนตำบลพิจารณาจ่ายค่าตอบแทนให้ตามความเหมาะสม และเพื่อให้การรายงานผลการประเมินให้แล้วเสร็จภายในเดือนธันวาคมของทุกปี ควรจัดเก็บข้อมูลเป็นรายไตรมาส และเก็บข้อมูลในภาพรวมระหว่างเดือนกันยายน – ตุลาคม เพื่อเป็นการประเมินและสรุปผลการดำเนินงานตลอดทั้งปี รายงานให้ผู้บริหารท้องถิ่นทราบ และนำเสนอต่อสภาท้องถิ่น คณะกรรมการพัฒนาท้องถิ่น พร้อมทั้งประกาศผลการติดตามและประเมินผลแผนพัฒนาให้ประชาชนได้รับทราบโดยทั่วกัน