



ASEAN

Brunei

Cambodia

Indonesia

Laos

Malaysia

Myanmar

Philippines

Singapore

Thailand

Vietnam



Vietnam

Thailand

Singapore



Philippines

Myanmar



Malaysia

Laos

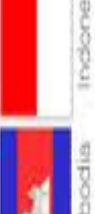


Indonesia

Cambodia



Brunei



ASEAN

Brunei

Cambodia

Indonesia

Laos

Malaysia

Myanmar

Philippines

Singapore

Thailand

Vietnam



แผนพัฒนาสามปี พ.ศ. ๒๕๕๗ - ๒๕๕๙



ของ องค์การบริหารส่วนตำบลมะขามเตี้ย อำเภอเมืองสุราษฎร์ธานี จังหวัดสุราษฎร์ธานี

จัดทำโดย งานนโยบายและแผน
สนง.ปลัด อบต. มะขามเตี้ย
โทร ๐-๗๗๓๕-๕๐๗ ต่อ ๑๑



Brunei

Cambodia

Indonesia

Laos

Malaysia

Myanmar

Philippines

Singapore

Thailand

Vietnam



ประกาศองค์การบริหารส่วนตำบลมะขามเตี้ย
เรื่อง อนุมัติและประกาศใช้แผนพัฒนาสามปี (พ.ศ. ๒๕๕๗ - ๒๕๕๙)

ด้วยองค์การบริหารส่วนตำบลมะขามเตี้ย ได้ดำเนินการจัดทำแผนพัฒนาสามปี(พ.ศ. ๒๕๕๗-๒๕๕๙) แล้วเสร็จ โดยผ่านความเห็นชอบจากสภาองค์การบริหารส่วนตำบลมะขามเตี้ย ในคราวประชุมสมัยสามัญ สมัยที่ ๒ ประจำปี ๒๕๕๖ ครั้งที่ ๑/๒๕๕๖ เมื่อวันที่ ๑๔ มิถุนายน ๒๕๕๖

ฉะนั้น อาศัยอำนาจตามความในข้อ ๑๗ (๔) แห่งระเบียบกระทรวงมหาดไทยว่าด้วยการจัดทำ แผนพัฒนาขององค์กรปกครองส่วนท้องถิ่น พ.ศ.๒๕๔๘ จึงอนุมัติและประกาศใช้แผนพัฒนาสามปี (พ.ศ. ๒๕๕๗-๒๕๕๙) ขององค์การบริหารส่วนตำบลมะขามเตี้ยต่อไป

จึงประกาศให้ทราบโดยทั่วกัน

ประกาศ ณ วันที่ ๒๐ เดือน มิถุนายน พ. ศ. ๒๕๕๖

(นายพงษ์ศักดิ์ แสงจันทร์)

นายกองค์การบริหารส่วนตำบลมะขามเตี้ย

คำนำ

ระเบียบกระทรวงมหาดไทยว่าด้วยการจัดทำแผนพัฒนาองค์กรปกครองส่วนท้องถิ่น พ.ศ. ๒๕๔๘ ได้กำหนดให้องค์กรปกครองส่วนท้องถิ่นดำเนินการจัดทำแผนยุทธศาสตร์การพัฒนา และแผนพัฒนาสามปี โดยในส่วนของแผนพัฒนาสามปีนั้น ให้มีการจัดทำและทบทวนเป็นประจำทุกปี เพื่อให้การกำหนดแผนงาน/โครงการต่างๆได้มีการปรับปรุงแก้ไข ให้เป็นไปตามสภาวะความต้องการของประชาชนและมีความทันสมัยเป็นปัจจุบันอยู่เสมอ

แผนพัฒนาสามปีขององค์การบริหารส่วนตำบลมะขามเตี้ย ในระยะสามปี (พ.ศ. ๒๕๕๗ - ๒๕๕๙) ได้มีการจัดทำขึ้นตามแนวทางการวางแผนขององค์การบริหารส่วนตำบล โดยได้กำหนดแนวทางให้สอดคล้องกับแผนพัฒนาเศรษฐกิจและสังคมแห่งชาติ นโยบายรัฐบาล แผนการบริหารราชการแผ่นดิน นโยบายจังหวัด กรอบยุทธศาสตร์พัฒนาองค์กรปกครองส่วนท้องถิ่นในเขตจังหวัด นโยบายผู้บริหาร ตลอดจนได้นำเอาแผนงาน/โครงการจากแผนพัฒนาชุมชน จัดเวทีประชาคมเพื่อรับฟังความคิดเห็นจากหน่วยงานต่างๆ ประชาคมหมู่บ้าน ตลอดจนประชาชนทั่วไปและได้นำปัญหาความต้องการเร่งด่วนเหล่านั้น มาวิเคราะห์ สรุป กำหนดเป็นแผนงาน แนวทางพัฒนาตลอดจนได้กำหนดโครงการ/กิจกรรมให้เป็นไปตามความต้องการ ทั้งนี้เพื่อให้เกิดประโยชน์สุขกับประชาชนมากที่สุด

คณะกรรมการสนับสนุนการจัดทำแผนพัฒนาองค์การบริหารส่วนตำบลมะขามเตี้ยหวังเป็นอย่างยิ่งว่า ประชาชนในเขตพื้นที่องค์การบริหารส่วนตำบลและหน่วยงานที่เกี่ยวข้องคงได้รับประโยชน์จากการนำแผนงาน / โครงการในแผนพัฒนาสามปี (พ.ศ. ๒๕๕๗ - ๒๕๕๙) ที่จัดทำขึ้นนี้ใช้เป็นแนวทางในการพัฒนาท้องถิ่นให้มีประสิทธิภาพยิ่งขึ้น สามารถแก้ปัญหาและตอบสนองความต้องการของประชาชนอย่างแท้จริงต่อไป

คณะกรรมการสนับสนุนการจัดทำแผนพัฒนา
องค์การบริหารส่วนตำบลมะขามเตี้ย
มิถุนายน ๒๕๕๖

สารบัญ

	หน้า
ประกาศ เรื่อง การอนุมัติและประกาศใช้แผนพัฒนาสามปี (พ.ศ. ๒๕๕๗-๒๕๕๙)	
คำนำ	
สารบัญ	๓
ส่วนที่ ๑ บทนำ	๕
๑.๑ แนวคิดเกี่ยวกับการวางแผนพัฒนาท้องถิ่น	๕
๑.๒ ความหมายของแผนพัฒนาสามปี	๕
๑.๓ ลักษณะของแผนพัฒนาสามปี	๖
๑.๔ วัตถุประสงค์ของแผนพัฒนาสามปี	๖
๑.๕ ขั้นตอนในการจัดทำแผนพัฒนาสามปี	๖
๑.๖ ประโยชน์ของการจัดทำแผนพัฒนาสามปี	๗
ส่วนที่ ๒ สภาพทั่วไปและข้อมูลพื้นฐานที่สำคัญขององค์การบริหารส่วนตำบลมะขามเตี้ย	๘
๒.๑ สภาพทั่วไป	๘
๒.๒ ด้านโครงสร้างพื้นฐาน	๑๑
๒.๓ ด้านทรัพยากรธรรมชาติและสิ่งแวดล้อม	๑๔
๒.๔ ด้านเศรษฐกิจ	๑๔
๒.๕ ด้านสังคม	๑๕
๒.๖ ด้านการเมืองการบริหาร	๑๖
ส่วนที่ ๓ ผลการพัฒนาท้องถิ่นในปีที่ผ่านมา	๒๑
๓.๑ สรุปผลการพัฒนาท้องถิ่นในปีที่ผ่านมา	๒๑
๓.๒ การประเมินผลการนำแผนพัฒนาไปปฏิบัติในเชิงปริมาณ	๒๕
๓.๓ การประเมินผลการนำแผนพัฒนาไปปฏิบัติในเชิงคุณภาพ	๒๗
๓.๔ ผลสำเร็จของแผนพัฒนาองค์การบริหารส่วนตำบลมะขามเตี้ยในภาพรวม	๒๙
ส่วนที่ ๔ ยุทธศาสตร์และแนวทางการพัฒนาในช่วงสามปี	๓๐
๔.๑ วิสัยทัศน์	๓๐
๔.๒ ยุทธศาสตร์และแนวทางการพัฒนา	๓๑
๔.๓ กรอบยุทธศาสตร์และแนวทางการพัฒนาองค์กรปกครองส่วนท้องถิ่นในเขตจังหวัด	๓๑
๔.๔ ยุทธศาสตร์การพัฒนาจังหวัด	๓๑
๔.๕ วิสัยทัศน์การพัฒนาอำเภอ	๓๓
๔.๖ นโยบายผู้บริหาร	๓๔

สารบัญ (ต่อ)

ส่วนที่ ๕ บัญชีโครงการพัฒนา	๓๗
๕.๑ บัญชีสรุปโครงการพัฒนา	๓๗
๕.๒ รายละเอียดโครงการพัฒนา	๔๑
ตอนที่ ๑ โครงการที่บรรจุไว้ในแผนเพื่อดำเนินการเอง	๔๑
ตอนที่ ๒ โครงการที่บรรจุไว้ในแผนฯเพื่ออุดหนุนหน่วยงานอื่น	๖๘
ตอนที่ ๓ โครงการที่บรรจุไว้ในแผนฯเพื่อขอรับสนับสนุนจากหน่วยงานอื่น	๗๒
 ส่วนที่ ๖ การนำแผนพัฒนาสามปีไปสู่การปฏิบัติและการติดตามประเมินผล	 ๗๕
๖.๑ องค์กรรับผิดชอบในการติดตามและประเมินผล	๗๕
๖.๒ การกำหนดวิธีการติดตามและประเมินผล	๗๙
๖.๓ การกำหนดห้วงเวลาในการติดตามและประเมินผล	๙๑
 ภาคผนวก	
ผนวก ก. บัญชีสรุปจำนวนโครงการ/งบประมาณ ตามแผนพัฒนาสามปี (พ.ศ. ๒๕๕๗ – ๒๕๕๙)	๙๒
ผนวก ข. โครงการประสานแผนพัฒนาท้องถิ่น	๙๕

ส่วนที่ ๑

บทนำ

๑.๑ แนวคิดเกี่ยวกับการวางแผนพัฒนาท้องถิ่น

พระราชบัญญัติสภาพัฒนาการและองค์การบริหารส่วนตำบล พ.ศ. ๒๕๓๗ พระราชบัญญัติกำหนดแผนและขั้นตอนการกระจายอำนาจให้แก่องค์กรปกครองส่วนท้องถิ่น พ.ศ. ๒๕๔๒ กำหนดให้องค์การบริหารส่วนตำบลมีหน้าที่ต้องทำ และอาจทำ ขณะเดียวกันรัฐต้องถ่ายโอนภารกิจใหแก่องค์กรปกครองส่วนท้องถิ่น พร้อมจัดสรรงบประมาณให้กับองค์กรปกครองส่วนท้องถิ่นในสัดส่วนที่เพิ่มขึ้น จึงมีความจำเป็นอย่างยิ่ง ที่จะต้องวางแผนในการใช้จ่ายทรัพยากรด้านรายได้ ทั้งรายได้ที่ท้องถิ่นจัดเก็บเองและรายได้ที่รัฐบาลจัดเก็บแล้วจัดสรรให้ เพื่อให้เกิดประโยชน์และมีความโปร่งใสมากที่สุด การวางแผน ถือเป็นกลไกสำคัญประการหนึ่งที่จะทำให้องค์กรปกครองส่วนท้องถิ่นบรรลุจุดมุ่งหมายดังกล่าวได้ โดยใช้ยุทธศาสตร์ที่เหมาะสม องค์การปกครองส่วนท้องถิ่นจำเป็นอย่างยิ่งที่จะต้องวางแผนในการใช้จ่ายทรัพยากรเหล่านั้นให้คุ้มค่าและเกิดประโยชน์กับประชาชนและองค์กรมากที่สุดทั้งในปัจจุบันและอนาคต ด้วยการปฏิบัติตามแผนงาน/โครงการที่กำหนดให้เกิดผลสัมฤทธิ์ในช่วงเวลาที่กำหนด โดยมีการบริหารจัดการงานในทุก ๆ ด้าน ให้เป็นไปตามแผนฯ ทั้งยังจะต้อง มีการควบคุม ติดตาม วัดและประเมินผลการดำเนินงานให้เป็นไปด้วยความโปร่งใส สามารถตรวจสอบได้ทั้งจากหน่วยงานภาครัฐ ภาคประชาคม

๑.๒ ความหมายของแผนพัฒนาสามปี

ตามระเบียบกระทรวงมหาดไทย ว่าด้วยการจัดทำแผนพัฒนาขององค์กรปกครองส่วนท้องถิ่น พ.ศ. ๒๕๔๘ ได้ให้นิยามของ **แผนพัฒนาสามปี** ว่าหมายถึง แผนพัฒนาเศรษฐกิจและสังคมขององค์กรปกครองส่วนท้องถิ่น ที่สอดคล้องกับแผนยุทธศาสตร์การพัฒนา อันมีลักษณะกำหนดรายละเอียดแผนงาน โครงการพัฒนา ที่จัดทำขึ้นสำหรับปีงบประมาณแต่ละปี ซึ่งมีความต่อเนื่องและเป็นแผนก้าวหน้าครอบคลุมระยะเวลาสามปี โดยมีการทบทวนเพื่อปรับปรุงเป็นประจำทุกปี

ดังนั้น โครงการที่บรรจุอยู่ในแผนพัฒนาสามปี โดยเฉพาะในแผนประจำปีแรกของห้วงระยะเวลาสามปีนั้น ควรมีสภาพความพร้อมอย่างน้อยสองประการ คือ

๑) มีความแน่นอนของกิจกรรมที่จะดำเนินการ โดยมีการประเมินถึงความเป็นไปได้ของโครงการ/กิจกรรมรวมทั้งผลประโยชน์สาธารณะที่จะได้รับจากโครงการ / กิจกรรม

๒) กิจกรรมที่อยู่ในแผนประจำปีแรกของห้วงระยะเวลาสามปี ควรมีความพร้อมในเรื่องรูปแบบรายละเอียดและเทคนิคพอสมควร เพื่อให้สามารถกำหนดรายการในแผนพัฒนาที่จะนำไปใช้จัดทำงบประมาณรายจ่ายประจำปีได้ต่อไป

๑.๓ ลักษณะของแผนพัฒนาสามปี

แผนพัฒนาสามปี เป็นแผนที่กำหนดรายละเอียดแผนงาน/โครงการพัฒนาที่จัดทำขึ้นสำหรับปีงบประมาณแต่ละปี ซึ่งมีความต่อเนื่องและเป็นแผนก้าวหน้าครอบคลุมระยะเวลาสามปี มีการทบทวนเพื่อปรับปรุงเป็นประจำทุกปี มีลักษณะดังนี้

๑) การแปลงแผนยุทธศาสตร์การพัฒนาไปสู่การปฏิบัติ โดยมีหลักคิดว่า ภายใต้ยุทธศาสตร์การพัฒนาหนึ่ง ๆ จะมีแนวทางการพัฒนาได้มากกว่าหนึ่งแนวทาง และภายใต้แนวทางหนึ่ง ๆ จะมี แผนงาน/โครงการ / กิจกรรมได้มากกว่าหนึ่ง แผนงาน / โครงการ / กิจกรรม ที่จะต้องนำมาดำเนินการเพื่อให้บรรลุวัตถุประสงค์เป้าหมาย จุดมุ่งหมายการพัฒนาอย่างยั่งยืน และวิสัยทัศน์ในที่สุด

๒) เป็นแผนที่มีความใกล้ชิดกับงบประมาณ โดยองค์กรปกครองส่วนท้องถิ่นจะใช้แผนพัฒนาสามปีเป็นกรอบในการจัดทำงบประมาณรายจ่ายประจำปี และงบประมาณรายจ่ายเพิ่มเติม รวมทั้งวางแนวทางเพื่อให้มีการปฏิบัติให้บรรลุวัตถุประสงค์ตามโครงการที่กำหนดไว้ในแผนพัฒนาสามปี

๓) เป็นแผนพัฒนาแบบหมุนเวียน เนื่องจากแผนพัฒนาสามปีมีลักษณะเป็นแผนที่มีความต่อเนื่องเป็นแผนก้าวหน้าครอบคลุมระยะเวลาสามปี โดยมีการทบทวนเพื่อปรับปรุงเป็นประจำทุกปี

๑.๔ วัตถุประสงค์ในการจัดทำแผนพัฒนาสามปี

๑) เพื่อแสดงความสัมพันธ์เชื่อมโยงและสอดคล้องกัน ระหว่างยุทธศาสตร์การพัฒนา แผนพัฒนาสามปี และการจัดทำข้อบัญญัติงบประมาณรายจ่ายประจำปี

๒) เพื่อแสดงแนวทางการพัฒนาในช่วงสามปีให้มีความสอดคล้องและสามารถสนองตอบต่อยุทธศาสตร์การพัฒนาอย่างมีประสิทธิภาพ

๓) เป็นการเตรียมโครงการพัฒนาต่างๆ ให้อยู่ในลักษณะที่พร้อมจะบรรจุในเอกสารข้อบัญญัติงบประมาณรายจ่ายประจำปี และสามารถนำไปปฏิบัติได้ทันทีเมื่อได้รับงบประมาณ

๑.๕ ขั้นตอนในการจัดทำแผนพัฒนาสามปี

หลังจากที่ได้มีการกำหนดยุทธศาสตร์การพัฒนา และแนวทางการพัฒนาในแผนยุทธศาสตร์แล้ว ก็จะต้องถึงขั้นตอนในการแปลงสู่การปฏิบัติโดยการจัดทำแผนพัฒนาสามปี ซึ่งได้กำหนดขั้นตอนการจัดทำเป็นแนวทางให้องค์กรปกครองส่วนท้องถิ่นนำไปดำเนินการ ๗ ขั้นตอน ดังนี้

- | | |
|--------------|---|
| ขั้นตอนที่ ๑ | การเตรียมการจัดทำแผน |
| ขั้นตอนที่ ๒ | การคัดเลือกยุทธศาสตร์และแนวทางการพัฒนา |
| ขั้นตอนที่ ๓ | การเก็บรวบรวมข้อมูลและการวิเคราะห์ข้อมูล |
| ขั้นตอนที่ ๔ | การกำหนดวัตถุประสงค์ของแนวทางการพัฒนา |
| ขั้นตอนที่ ๕ | การจัดทำรายละเอียดโครงการ / กิจกรรมการพัฒนา |
| ขั้นตอนที่ ๖ | การจัดทำร่างแผนพัฒนาสามปี |
| ขั้นตอนที่ ๗ | การอนุมัติและประกาศใช้แผนพัฒนาสามปี |

๑.๖ ประโยชน์ของการจัดทำแผนพัฒนาสามปี

๑) เป็นเครื่องมือที่ช่วยให้องค์การบริหารส่วนตำบล ได้พิจารณาอย่างรอบคอบให้เห็นถึงความเชื่อมโยงระหว่างแนวทางการดำเนินงานต่าง ๆ ที่อาจมีความเชื่อมโยงและส่งผลทั้งในเชิงสนับสนุนและเป็นอุปสรรคต่อกัน

๒) เพื่อให้องค์การบริหารส่วนตำบล นำมาตัดสินใจกำหนดแนวทางการดำเนินงานและใช้ทรัพยากรการบริหารของท้องถิ่นอย่างมีประสิทธิภาพเพื่อให้เกิดประโยชน์ต่อสาธารณะสูงสุด แก่ประชาชนในตำบล

ส่วนที่ ๒

สภาพทั่วไปและข้อมูลพื้นฐานขององค์การบริหารส่วนตำบลมะขามเตี้ย

๒.๑ สภาพทั่วไป

๑) ประวัติความเป็นมา

ประมาณกว่าร้อยปีที่ผ่านมา มีประชาชนอพยพมาจากจังหวัดชุมพรเข้ามาตั้งรกรากเป็นครอบครัวแรก ในหมู่บ้านท่าเพชร และต่อมาได้มีชาวเมืองนครศรีธรรมราช ได้เข้ามาปลูกสร้างบ้านเรือนเพิ่มขึ้นอีก ต่อจากนั้นก็ มีผู้อพยพเข้ามาเพิ่มอีกเรื่อย ๆ ทำให้การบริหารการปกครองดูแลไม่ทั่วถึง จึงได้มีการแยกหมู่บ้านเพิ่มขึ้นเป็น ๗ หมู่บ้าน จากนั้นเทศบาลเมืองสุราษฎร์ธานี ได้ขยายเขตเทศบาล โดยตัดเขตหมู่บ้านหมู่ที่ ๑-๔ และหมู่ที่ ๕ บางส่วน หมู่ที่ ๖ บางส่วน ไปอยู่ในความรับผิดชอบของเทศบาลนครสุราษฎร์ธานี (เทศบาลเมืองในสมัยนั้น) ทำให้ ตำบลมะขามเตี้ยเหลือพื้นที่ เพียง ๓ หมู่บ้าน คือ หมู่ที่ ๕ บางส่วน หมู่ที่ ๖ บางส่วน และหมู่ที่ ๗ ซึ่งแต่เดิมนั้นเป็น สภาตำบล ต่อมาได้ยกฐานะเป็นองค์การบริหารส่วนตำบลตามพระราชบัญญัติสภาตำบลและองค์การบริหารส่วน ตำบล พ.ศ. ๒๕๓๗ เมื่อวันที่ ๒ มีนาคม ๒๕๓๘ ปัจจุบันองค์การบริหารส่วนตำบลมะขามเตี้ย มีพื้นที่รับผิดชอบ ๔ หมู่บ้าน โดยแยกหมู่ที่ ๗ จัดตั้งเป็นหมู่ที่ ๘ เมื่อวันที่ ๒๓ เมษายน ๒๕๔๔

๒) ลักษณะที่ตั้ง

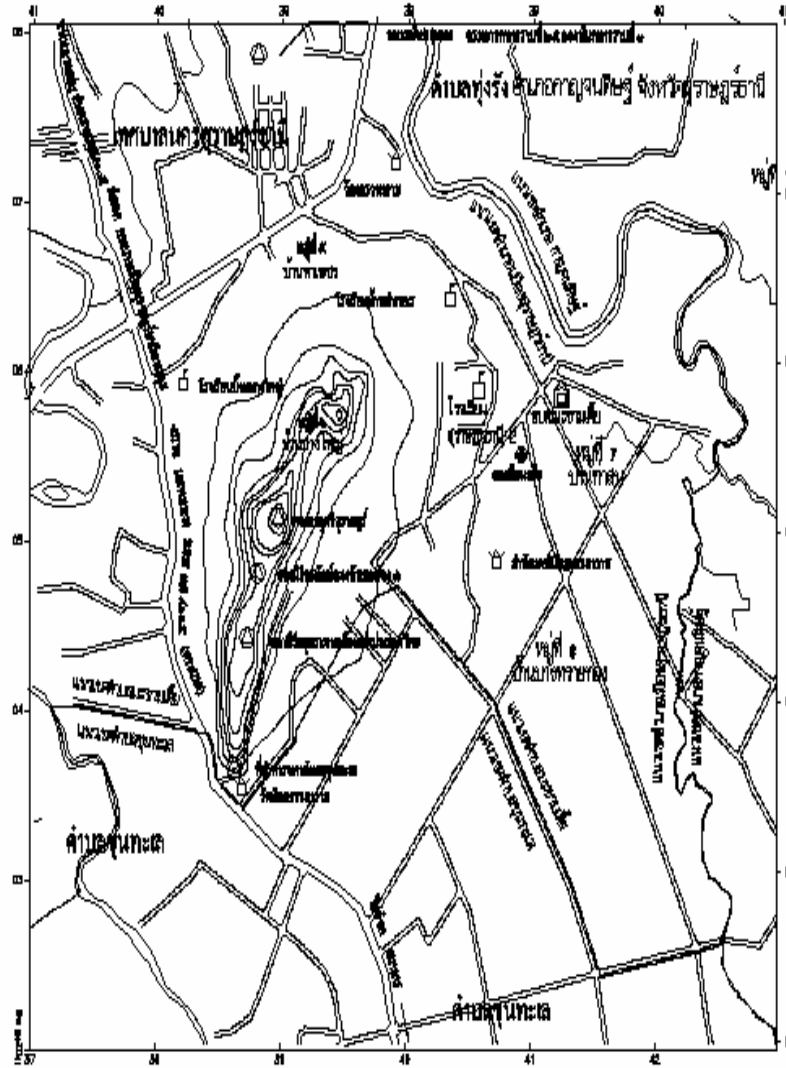
องค์การบริหารส่วนตำบลมะขามเตี้ย ตั้งอยู่ทางทิศตะวันออกเฉียงใต้ของอำเภอเมืองสุราษฎร์ธานี ระยะทางห่างจากตัวอำเภอ ประมาณ ๑๐ กิโลเมตร พื้นที่ทั้งหมดอยู่เขตชานเมือง ปัจจุบันสำนักงานตั้งอยู่เลขที่ ๑๘๖ หมู่ที่ ๗ ตำบลมะขามเตี้ย อำเภอเมืองสุราษฎร์ธานี จังหวัดสุราษฎร์ธานี

๓) พื้นที่ และอาณาเขต

องค์การบริหารส่วนตำบลมะขามเตี้ยมีพื้นที่รวม ๒๑.๑๕ ตารางกิโลเมตร หรือ ๑๓,๒๑๘ ไร่ ๓ งาน โดยมีอาณาเขตติดต่อ ดังนี้

ทิศเหนือ	ติดต่อกับ	เทศบาลนครสุราษฎร์ธานี
ทิศใต้	ติดต่อกับ	เทศบาลตำบลขุนทะเล
ทิศตะวันออก	ติดต่อกับ	ตำบลทุ่งกงและตำบลทุ่งรัง อำเภอกาญจนดิษฐ์
ทิศตะวันตก	ติดต่อกับ	เทศบาลนครสุราษฎร์ธานี และเทศบาลตำบลขุนทะเล

แผนที่แสดงแนวเขต
องค์การบริหารส่วนตำบลมะขามเดี่ยว
อำเภอเมืองสุราษฎร์ธานี จังหวัดสุราษฎร์ธานี



เครื่องหมาย

- เขตองค์การบริหารส่วนตำบล
- เขตตำบล
- - - - - เขตอำเภอ
- เขตเทศบาล
- ==== เขตเทศบาล องค์การบริหารส่วนตำบล

- ==== แนวสูง ชิงชัน
- ==== แนวกลาง
- ==== แนวต่ำ ลมพัด พายุ
- ==== เส้นที่ควรระวัง
- สถานีวิทยุ

- โรงเรียน วิทยาลัย
- สถานีอนามัย โรงพยาบาล
- วัด ศาลเจ้า
- ✂ ศาล
- องค์การบริหารส่วนตำบล

พื้นที่ของอบต.มะขามเดี่ยว รวมทั้งหมด 21.15 ตารางกิโลเมตร

มี 4 หมู่บ้าน ได้แก่

- หมู่ที่ ๑ บ้านท่าบ่อ
- หมู่ที่ ๒ บ้านท่าใหญ่
- หมู่ที่ ๗ บ้านท่าส้ม
- หมู่ที่ ๘ บ้านท่าทรายทอง

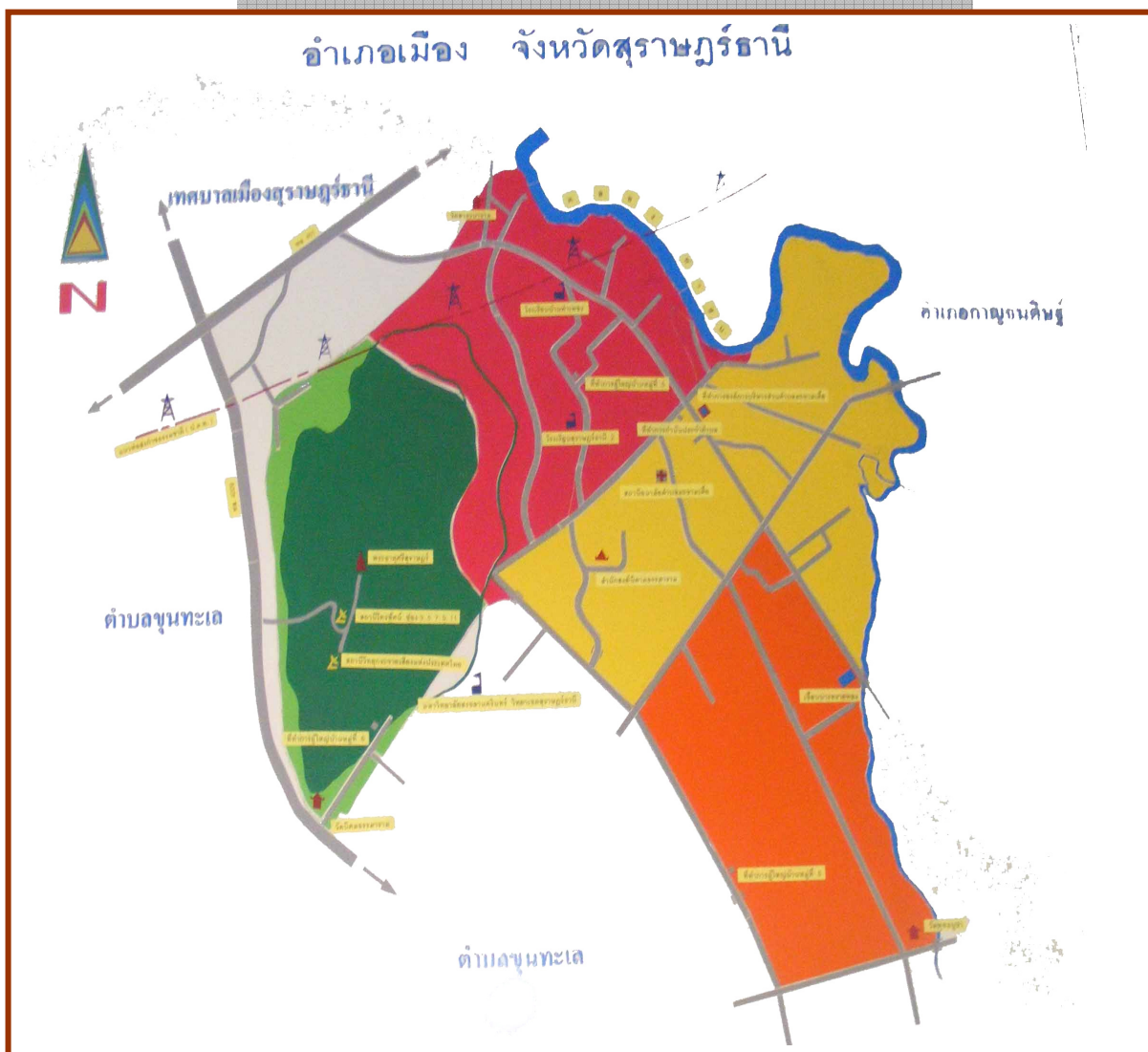
- มีพื้นที่ทั้งหมด ๔.๓๓ ตารางกิโลเมตร
- มีพื้นที่ทั้งหมด ๑.๒๕ ตารางกิโลเมตร
- มีพื้นที่ทั้งหมด ๑.๑๖ ตารางกิโลเมตร
- มีพื้นที่ทั้งหมด ๑.๖๑ ตารางกิโลเมตร

๔) เขตการปกครอง

องค์การบริหารส่วนตำบลมะขามเตี้ย ยังคงแบ่งพื้นที่การปกครองออกเป็นหมู่บ้าน โดยมี ๔ หมู่บ้าน ดังนี้

หมู่ที่	ชื่อหมู่บ้าน	ผู้ใหญ่บ้าน	หมายเหตุ
๕	บ้านท่าเพชร	นายทิวา คณาวิทยา	
๖	บ้านบางใหญ่	น.ส.จอมขวัญ กองประดิษฐ์	
๗	บ้านท่าสน	นายสมหมาย ใจงาม	กำนันตำบลมะขามเตี้ย
๘	บ้านทรายทอง	นายถนอม สุตวรรณ	

แผนที่หมู่บ้านองค์การบริหารส่วนตำบลมะขามเตี้ย



ประชากรชาย ๑,๕๒๒ คน ประชากรหญิง ๒,๔๘๙ คน ความหนาแน่นเฉลี่ย ๑๙๑.๐๐ ตารางกิโลเมตร

๕) ประชากร

- จำนวนประชากรรวมทั้งสิ้น ๔,๐๑๑ คน แยกเป็น ประชากรชาย ๑,๕๒๒ คน ประชากรหญิง ๒,๔๘๙ คน ความหนาแน่นเฉลี่ย ๑๙๑.๐๐ ตารางกิโลเมตร
- จำนวนครัวเรือนรวม ๑,๑๕๘ หลัง โดยจำแนกรายหมู่บ้านได้ ดังนี้

หมู่ที่	เปรียบเทียบจำนวนประชากร ปี พ.ศ. ๒๕๕๕ และ พ.ศ. ๒๕๕๖						จำนวนครัวเรือน (หลัง)	
	ชาย		หญิง		จำนวนประชากรรวม		๒๕๕๕	๒๕๕๖
	๒๕๕๕	๒๕๕๖	๒๕๕๕	๒๕๕๖	๒๕๕๕	๒๕๕๖		
๕	๓๗๑	๓๖๖	๓๙๕	๓๘๙	๗๖๖	๗๕๕	๓๖๑	๓๗๐
๖	๒๙๖	๔๐๙	๘๔๑	๑๓๑๕	๑,๑๑๑	๑,๑๒๔	๑๗๑	๑๗๘
๗	๔๒๔	๔๒๖	๔๔๗	๔๔๔	๘๗๑	๘๗๐	๓๗๔	๔๒๒
๘	๓๐๙	๓๒๑	๓๓๔	๓๔๑	๖๔๓	๖๖๒	๑๘๑	๑๘๘
รวม	๑,๔๐๐	๑,๕๒๒	๒,๐๑๗	๒,๔๘๙	๓,๕๑๗	๔,๐๑๑	๑,๐๙๐	๑,๑๕๘

ที่มา : สำนักงานทะเบียนอำเภอเมืองสุราษฎร์ธานี (ณ วันที่ ๓๑ มกราคม ๒๕๕๖)

๖) ภูมิประเทศ

ลักษณะภูมิประเทศ ตำบลมะขามเตี้ยประกอบด้วยที่ราบเนินเขาและที่ราบลุ่ม มีเขาท่าเพชรเป็นเขตป่าสงวนแห่งชาติ มีแหล่งน้ำธรรมชาติที่สำคัญคือ คลองท่าสน พื้นที่เกือบทั้งหมด เป็นพื้นที่ถือครองการเกษตร ประมาณ ๔,๒๗๘ ไร่ พื้นที่ทำการเกษตรประมาณ ๒,๘๐๘ ไร่ ประกอบด้วย

- ยางพารา ๑,๒๒๖ ไร่
- ปาล์มน้ำมัน ๑,๒๓๘ ไร่
- มะพร้าวแก่ ๒๐๐ ไร่
- ทูเรียน ๑๔๔ ไร่

๒.๒ ด้านโครงสร้างพื้นฐาน

๑) การคมนาคม มีถนนสายต่างๆสำหรับให้ประชาชนใช้สัญจรไปมาภายในหมู่บ้าน ตำบล อำเภอ และจังหวัด ประกอบด้วย

- ถนนคอนกรีตเสริมเหล็ก มี ๑๐ สาย ดังนี้

๑) สายวัดสารวนาราม	หมู่ที่ ๕ ระยะทาง	๐.๕๗๕ กม.
๒) สายท่าเพชรป่าไม้	หมู่ที่ ๕ ระยะทาง	๒.๒๓๖ กม.
๓) สายบ้านางสุดจิต	หมู่ที่ ๕ ระยะทาง	๐.๔๑๗ กม.
๔) สายหลังวัดนิคมธรรมาราม	หมู่ที่ ๖ ระยะทาง	๐.๐๘๒ กม.
๕) สายอนามัย ๑	หมู่ที่ ๗ ระยะทาง	๑.๒๐๐ กม.
๖) สายหน้าสำนักงาน อบต.มะขามเตี้ย	หมู่ที่ ๗ ระยะทาง	๐.๐๕๐ กม.
๗) สายหมู่บ้านอิสลาม	หมู่ที่ ๗ ระยะทาง	๐.๒๐๐ กม.
๘) สายซอยบางทะเล	หมู่ที่ ๗ ระยะทาง	๐.๒๒๐ กม.
๙) สายโยธาธิการ ๒	หมู่ที่ ๘ ระยะทาง	๐.๔๕๐ กม.
๑๐) สายซอยเสี้ยม	หมู่ที่ ๘ ระยะทาง	๐.๓๐๐ กม.

● ถนนลาดยาง มี ๑๓ สาย ดังนี้			
๑) สายบ้านท่าเพชร-นิคม	หมู่ที่ ๕	ระยะทาง	๕.๐๗๘ กม.
๒) สายโรงเรียนสุราษฎร์ธานี ๒	หมู่ที่ ๕	ระยะทาง	๑.๖๔๒ กม.
๓) สายซอยเพชรนครินทร์	หมู่ที่ ๖	ระยะทาง	๒.๐๐๐ กม.
๔) สายเขาท่าเพชร	หมู่ที่ ๖	ระยะทาง	๒.๐๐๐ กม.
๕) สายบ้านบนควน	หมู่ที่ ๗	ระยะทาง	๑.๒๐๐ กม.
๖) สายบางทะเล	หมู่ที่ ๗	ระยะทาง	๑.๒๐๐ กม.
๗) สายท่าสน	หมู่ที่ ๗	ระยะทาง	๑.๒๐๐ กม.
๘) สายอนามมัย ๑	หมู่ที่ ๗	ระยะทาง	๐.๑๐๐ กม.
๙) สายโยธาธิการ ๑	หมู่ที่ ๘	ระยะทาง	๑.๑๕๐ กม.
๑๐) สายโยธาธิการ ๒	หมู่ที่ ๘	ระยะทาง	๐.๑๒๐ กม.
๑๑) สายโยธาธิการ ๓	หมู่ที่ ๘	ระยะทาง	๑.๖๒๐ กม.
๑๒) สายอนามมัย ๒	หมู่ที่ ๘	ระยะทาง	๓.๐๐๐ กม.
๑๓) สายเขื่อนบางทรายทอง	หมู่ที่ ๘	ระยะทาง	๑.๓๐๐ กม.
● ถนนหินคลุก มี ๑๘ สาย ดังนี้			
๑) สายซอยถนนอม	หมู่ที่ ๕	ระยะทาง	๐.๕๘๐ กม.
๒) สายซอยบ้านนายซ้าย	หมู่ที่ ๕	ระยะทาง	๐.๔๗๙ กม.
๓) สายซอยข้างโรงเรียนสุราษฎร์ธานี ๒	หมู่ที่ ๕	ระยะทาง	๐.๓๘๒ กม.
๔) สายซอยบ้านนายเอื้อน	หมู่ที่ ๘	ระยะทาง	๐.๓๐๐ กม.
๕) สายบ่อบาดาล	หมู่ที่ ๖	ระยะทาง	๐.๕๐๐ กม.
๖) สายซอยข้างสำนักสงฆ์นิคมธรรมาวาส	หมู่ที่ ๗	ระยะทาง	๐.๓๓๗ กม.
๗) สายซอยบ้านนายสมปอง	หมู่ที่ ๗	ระยะทาง	๐.๘๑๔ กม.
๘) สายซอยหนองข่า	หมู่ที่ ๗	ระยะทาง	๐.๗๗๔ กม.
๙) สายซอยบ้านนางเตียง	หมู่ที่ ๗	ระยะทาง	๐.๒๓๐ กม.
๑๐) สายบ้านท่งล่าง	หมู่ที่ ๗	ระยะทาง	๑.๖๐๐ กม.
๑๑) สายซอยบ้านยายแซ	หมู่ที่ ๗	ระยะทาง	๐.๓๒๕ กม.
๑๒) สายซอยเสี้ยม	หมู่ที่ ๘	ระยะทาง	๐.๔๙๒ กม.
๑๓) สายซอยรุ่งนภา	หมู่ที่ ๘	ระยะทาง	๐.๕๐๐ กม.
๑๔) สายซอยบ้านนางสังวาลย์	หมู่ที่ ๘	ระยะทาง	๐.๕๐๐ กม.
๑๕) สายซอยร่วมใจ	หมู่ที่ ๘	ระยะทาง	๑.๐๐๐ กม.
๑๖) สายซอยเพชรไสว	หมู่ที่ ๘	ระยะทาง	๐.๓๗๐ กม.
๑๗) สายซอยโรงเรียนเป็ด	หมู่ที่ ๘	ระยะทาง	๐.๕๐๐ กม.
๑๘) สายซอยบางรักษ์	หมู่ที่ ๘	ระยะทาง	๐.๒๘๐ กม.

ในปี พ.ศ. ๒๕๕๕ องค์การบริหารส่วนตำบลมะขามเตี้ย มีระยะทางถนนที่ก่อสร้างแล้วเสร็จและอยู่ในความรับผิดชอบขององค์การบริหารส่วนตำบล ดังนี้

รายละเอียด	จำนวน (สาย)	ความยาว (กม.)	คิดเป็นร้อยละ
ถนนคอนกรีตเสริมเหล็ก	๑๐	๕.๗๘๐	๑๕.๙๐
ถนนลาดยาง	๑๓	๒๐.๙๑๐	๕๗.๕๒
ถนนหินคลุก	๑๘	๙.๖๖๓	๒๖.๕๘
รวม	๔๑	๓๖.๓๕	๑๐๐.๐๐

๒) การสื่อสาร

- สถานที่โทรคมนาคมอื่น ๆ ๕ แห่ง คือ สถานีถ่ายทอดสัญญาณโทรศัพท์
ช่อง ๓ , ๕ , ๗ , ๙ และ ๑๑
- โทรศัพท์
 - ๑) โทรศัพท์สาธารณะ จำนวน ๒๑ แห่ง
 - ๒) อินเทอร์เน็ตตำบล จำนวน ๑ แห่ง

๓) การสาธารณสุข

- การไฟฟ้า อัตราการใช้ไฟฟ้าใช้ของครัวเรือนในตำบล มีร้อยละ ๙๙
- ประปา จำนวนครัวเรือนที่มีน้ำประปาใช้ แยกเป็น
 - ครัวเรือนที่ใช้ประปา อบต. จำนวน ๑๒๐ ครัวเรือน
 - ครัวเรือนที่ใช้ประปาภูมิภาค จำนวน ๔๓๑ ครัวเรือน

๒.๓ ทรัพยากรธรรมชาติและแหล่งน้ำ

ในพื้นที่องค์การบริหารส่วนตำบลมะขามเตี้ย มีทรัพยากรธรรมชาติทั้งภูเขาและป่าไม้ซึ่งเป็นพื้นที่อนุรักษ์บริเวณเขาท่าเพชร พื้นที่ ๒,๙๐๖ ไร่ แหล่งน้ำลำคลอง และพื้นที่ป่าชายเลนบางส่วนบริเวณริมคลอง ท่าสน

- แหล่งน้ำธรรมชาติ มีลำคลอง ๔ แห่ง คือ คลองท่าสน , คลองบางทะลุ , คลองบางด้วน, คลองบางปริง
- แหล่งน้ำที่สร้างขึ้น

- ฝาย	จำนวน	๑	แห่ง
- บ่อน้ำตื้น	จำนวน	๕๘	แห่ง
- บ่อบาดาล	จำนวน	๑๖	แห่ง
- สระน้ำ	จำนวน	๒	แห่ง

๒.๔ ด้านเศรษฐกิจ

๑) อาชีพประชากรในเขตองค์การบริหารส่วนตำบล

ประชากรส่วนใหญ่ประกอบอาชีพทางการเกษตร ปศุสัตว์ ค้าขาย รับจ้าง และรับราชการ โดยแยกเป็น

- การเกษตร ได้แก่ สวนยางพารา ปาล์มน้ำมัน สวนผลไม้ เช่น ทุเรียน มังคุด ลองกอง
- ปศุสัตว์ ได้แก่ เลี้ยงสุกร เลี้ยงโค เลี้ยงไก่ เลี้ยงแพะ และเลี้ยงเป็ด
- รับจ้าง ได้แก่ รับจ้างทำงานตามโรงงานอุตสาหกรรมต่าง ๆ ทั้งในและนอกพื้นที่
- ค้าขาย ได้แก่ ขายของชำ ขายอาหาร อาหารตามสั่ง เป็นต้น
- รับราชการ ได้แก่ ข้าราชการครู ฯลฯ

๒) หน่วยธุรกิจในเขตองค์การบริหารส่วนตำบล

- บั้มน้ำมัน ๑ แห่ง ตั้งอยู่หมู่ที่ ๕
- บั้มน้ำมัน (หลอดแก้ว) ๔ แห่ง ตั้งอยู่หมู่ที่ ๕ , ๖ , ๘
- โรงงานอุตสาหกรรม ๕ แห่ง ตั้งอยู่หมู่ที่ ๕ , ๗
- บริษัท / ห้างร้าน ๒ แห่ง ตั้งอยู่หมู่ที่ ๗
- บ้านเช่า/ห้องพัก ๓๐ แห่ง ตั้งอยู่หมู่ที่ ๕ , ๖ , ๗ , ๘,
- โครงการบ้านจัดสรร ๑ แห่ง ตั้งอยู่หมู่ที่ ๕
- โรงแรมมานูรูด ๑ แห่ง ตั้งอยู่หมู่ที่ ๕
- ร้านค้า/ร้านขายอาหาร ๓๕ แห่ง
- อื่นๆ เช่น ร้านซ่อมเหล็ก , ่อซ่อมรถ , ร้านทำประตูหน้าต่างสแตนเลส ร้านรับซื้อของเก่า

๒.๕ ด้านสังคม

๑) การศึกษา

- ศูนย์พัฒนาเด็กเล็ก ๑ แห่ง คือ ศูนย์พัฒนาเด็กเล็กองค์การบริหารส่วนตำบลมะขามเตี้ย ตั้งอยู่หมู่ที่ ๕
- โรงเรียนประถมศึกษา ๑ แห่ง คือ โรงเรียนบ้านท่าเพชร ตั้งอยู่หมู่ที่ ๕
- โรงเรียนมัธยมศึกษา ๑ แห่ง คือ โรงเรียนสุราษฎร์ธานี ๒ ตั้งอยู่หมู่ที่ ๕
- โรงเรียน/สถาบันชั้นสูง ๑ แห่ง คือ มหาวิทยาลัยสงขลานครินทร์ วิทยาเขตสุราษฎร์ธานี ตั้งอยู่หมู่ที่ ๖
- ศูนย์การเรียนรู้ตำบล ๑ แห่ง คือ ศูนย์การเรียนรู้ชุมชนตำบลมะขามเตี้ย ตั้งอยู่หมู่ที่ ๕
- โรงเรียนเอกชน ๑ แห่ง คือ โรงเรียนศิริสาธิต ตั้งอยู่หมู่ที่ ๗

๒) สาธารณสุข

- โรงพยาบาลส่งเสริมสุขภาพตำบล ๑ แห่ง คือ โรงพยาบาลส่งเสริมสุขภาพตำบลมะขามเตี้ย ตั้งอยู่หมู่ที่ ๗
- สถานพยาบาลเอกชน (คลินิก) ๑ แห่ง ตั้งอยู่หมู่ที่ ๕
- มี อสม. ครบ ทุกหมู่บ้านตามเกณฑ์ของกระทรวงสาธารณสุข จำนวน ๕๕ คน
- อัตราการมีและใช้ส้วมราดน้ำร้อยละ ๑๐๐

๓) สถาบันและองค์กรศาสนา

- สถานที่ประกอบศาสนพิธีทางศาสนาพุทธ จำนวน ๔ แห่ง คือ
 - ๑) วัดสารนาราม (วัดท่าเพชร) ตั้งอยู่หมู่ที่ ๕
 - ๒) วัดนิคมธรรมาราม (วัดหัวเขา) ตั้งอยู่หมู่ที่ ๖
 - ๓) สำนักสงฆ์นิคมธรรมาวาส ตั้งอยู่หมู่ที่ ๗
 - ๔) วัดจตุรवास (วัดพุทธบูชา) ตั้งอยู่หมู่ที่ ๘
- สถานที่ประกอบศาสนพิธีทางศาสนาอิสลาม จำนวน ๑ แห่ง คือ มัสยิดรียาคูนุมมีมีน ตั้งอยู่หมู่ที่ ๗
- สถานที่ประกอบศาสนพิธีทางศาสนาคริสต์ จำนวน ๑ แห่ง คือ คริสตจักรพระทัยกรุณา ตั้งอยู่หมู่ที่ ๕

๔) ความปลอดภัยในชีวิตและทรัพย์สิน

- มีเจ้าหน้าที่รักษาความสงบประจำหมู่บ้านทุกหมู่บ้าน (สรบ.)
- มีอาสาสมัครตำรวจประจำหมู่บ้าน (อส.ตร.) จำนวน ๖ นาย
- มีศูนย์อาสาสมัครป้องกันภัยฝ่ายพลเรือน (อปพร.) อบต. มะขามเตี้ย มีจำนวนสมาชิก รวม ๕๑ นาย แยกตามหมู่บ้าน ดังนี้
 - ๑) หมู่ที่ ๕ สมาชิก จำนวน ๑๔ นาย
 - ๒) หมู่ที่ ๖ สมาชิก จำนวน ๑๑ นาย
 - ๓) หมู่ที่ ๗ สมาชิก จำนวน ๑๓ นาย
 - ๔) หมู่ที่ ๘ สมาชิก จำนวน ๑๓ นาย

๕) กลุ่มมวลชนจัดตั้ง

- กลุ่มลูกเสือชาวบ้าน
- กลุ่มเกษตรกรทำสวน
- กลุ่มอาสาพัฒนาสตรีระดับหมู่บ้าน
- กลุ่มอาสาสมัครสาธารณสุข
- กลุ่มอาสาสมัครป้องกันภัยฝ่ายพลเรือน
- กลุ่มชมรมผู้สูงอายุ
- กลุ่มอาสาสมัครรักษาความสงบภายในหมู่บ้าน
- กลุ่มสัจจะออมทรัพย์เพื่อการผลิต
- กลุ่มกระตุ้นเศรษฐกิจชุมชน
- กลุ่มกองทุนหมู่บ้าน
- กลุ่มฌาปนกิจสงเคราะห์บ้านทรายทอง
- ชมรมคนหัวใจเดียว

๒.๖ ด้านการเมืองการบริหาร ขององค์การบริหารส่วนตำบลมะขามเตี้ย

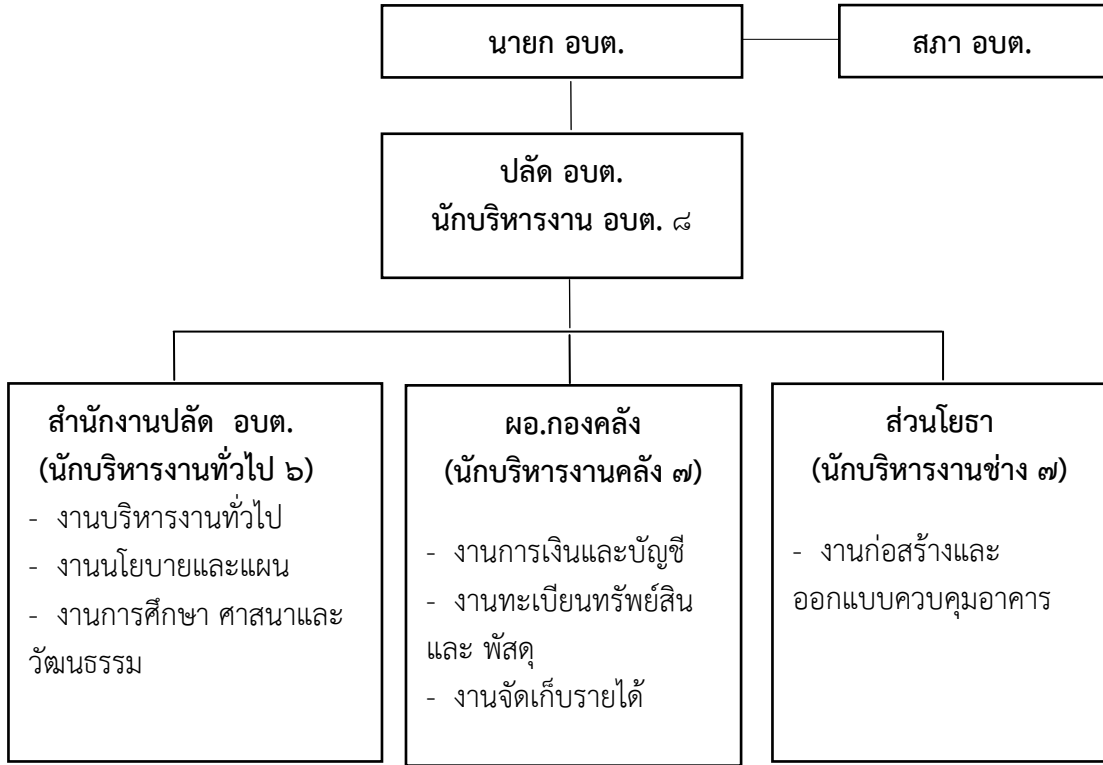
๑) คณะผู้บริหารและสมาชิกสภาองค์การบริหารส่วนตำบลมะขามเตี้ย

ลำดับที่	ชื่อ - สกุล	ตำแหน่ง	หมายเหตุ
๑	นายพงษ์ศักดิ์ แสงจันทร์	นายกองค์การบริหารส่วนตำบล	
๒	นายเสน่ห์ วิชัยดิษฐ์	รองนายกองค์การบริหารส่วนตำบล คนที่ ๑	
๓	นายนิยม กองประดิษฐ์	รองนายกองค์การบริหารส่วนตำบล คนที่ ๒	
๔	นางสาวพิสมัย ใจงาม	เลขานุการนายกองค์การบริหารส่วนตำบล	
๕	นายสมเกียรติ ถาวรพร	ประธานสภาฯ	
๖	นายมณฑิเยร พรหมทวด	รองประธานสภาฯ	
๗	นายกิตติพล เพชรแบน	สมาชิกสภาฯ	
๘	นายชัยวัฒน์ เมฆมุสิก	สมาชิกสภาฯ	
๙	นายโกวิท จันท์สุวรรณ	สมาชิกสภาฯ	
๑๐	นางปณัฐดา เจริญลาภ	สมาชิกสภาฯ	
๑๑	นายคลอง จันทร	สมาชิกสภาฯ	
๑๒	นายสุจิน จันทนานนท์	สมาชิกสภาฯ	
๑๓	จ.ส.ต.นิวัฒน์ แก้วประเสริฐ	เลขานุการสภาฯ	ปลัด อบต.

๒) บุคลากรขององค์การบริหารส่วนตำบลมะขามเตี้ย

- **จำนวนบุคลากร** องค์การบริหารส่วนตำบลมะขามเตี้ย มีบุคลากรรวม ๑๖ คน มีปลัดองค์การบริหารส่วนตำบลระดับ ๘ เป็นผู้บังคับบัญชาโดยตรงของพนักงานทั้งหมด โดยบุคลากรปฏิบัติงานในส่วนราชการต่าง ๆ แยกเป็น
 - ๑) สำนักงานปลัด จำนวน ๘ คน ประกอบด้วย
 - ☞ พนักงานองค์การบริหารส่วนตำบล จำนวน ๔ คน
 - ☞ พนักงานจ้างตามภารกิจ จำนวน ๑ คน
 - ☞ พนักงานจ้างทั่วไป จำนวน ๓ คน
 - ๒) ส่วนการคลัง จำนวน ๕ คน ประกอบด้วย
 - ☞ พนักงานองค์การบริหารส่วนตำบล จำนวน ๔ คน
 - ☞ พนักงานจ้างตามภารกิจ จำนวน ๑ คน
 - ๓) ส่วนโยธา จำนวน ๒ คน ประกอบด้วย
 - ☞ พนักงานองค์การบริหารส่วนตำบล จำนวน ๒ คน
- **ระดับการศึกษา** บุคลากรขององค์การบริหารส่วนตำบลมะขามเตี้ยมีระดับการศึกษา ดังนี้
 - ๑) มัธยมศึกษา/ปวช. จำนวน ๓ คน
 - ๒) อนุปริญญา / ปวส. จำนวน ๓ คน
 - ๓) ปริญญาตรี จำนวน ๗ คน
 - ๔) ปริญญาโท จำนวน ๓ คน

๓) โครงสร้างทางการบริหารขององค์การบริหารส่วนตำบลมะขามเตี้ย



๔) งบประมาณ

๔.๑ สถิติรายได้ขององค์การบริหารส่วนตำบลมะขามเตี้ย

ปีงบประมาณ พ.ศ. ๒๕๕๒ - ๒๕๕๕

ปี	รายได้ อบต.	%	เงินอุดหนุนจากรัฐบาล	%	เงินที่ส่วนราชการจัดเก็บให้	%	รวมรายรับทั้งสิ้น	%
๒๕๕๒	๕๔๖,๐๕๖.๖๒	๔.๓๙	๔,๐๓๙,๕๑๙.๘๖	๓๒.๔๙	๗,๘๔๖,๖๐๔.๓๐	๖๓.๑๒	๑๒,๔๓๑,๑๘๐.๗๘	๑๐๐
๒๕๕๓	๖๙๐,๐๗๔.๑๑	๕.๖๔	๒,๕๗๗,๒๐๔.๐๐	๒๑.๐๕	๘,๙๗๕,๕๔๔.๐๑	๗๓.๓๑	๑๒,๒๔๒,๘๒๒.๑๒	๑๐๐
๒๕๕๔	๒๙๘,๕๕๑.๘๒	๒.๐๒	๕,๓๖๕,๙๓๐.๐๐	๓๖.๒๖	๙,๑๓๕,๕๐๒.๕๓	๖๒	๑๔,๗๙๙,๙๘๔.๓๕	๑๐๐
๒๕๕๕	๙๓๐,๔๑๒.๔๗	๔.๙๒	๖,๑๓๗,๕๒๗.๐๐	๓๒.๔๕	๑๑,๘๔๗,๓๒๒.๓๑	๖๒.๖๓	๑๘,๙๑๕,๒๖๑.๗๘	๑๐๐

๔.๒ สถิติรายจ่ายขององค์การบริหารส่วนตำบลมะขามเตี้ย

ปีงบประมาณ พ.ศ. ๒๕๕๒ - ๒๕๕๕

ปี	รายจ่ายประจำ (รวม งบกลาง)	%	รายจ่ายเพื่อการลงทุน	%	รวมรายจ่ายทั้งสิ้น	%
๒๕๕๒	๘,๒๘๗,๗๗๖.๐๒	๘๘.๓๑	๑,๐๙๗,๓๘๐.๒๖	๑๑.๖๙	๙,๓๘๕,๑๕๖.๒๘	๑๐๐
๒๕๕๓	๖,๖๖๔,๘๕๐.๖๑	๘๖.๙๖	๙๙๙,๕๕๔.๐๕	๑๓.๐๔	๗,๖๖๔,๓๙๔.๖๖	๑๐๐
๒๕๕๔	๖,๖๔๕,๗๓๗.๐๐	๗๙.๓๘	๑,๗๒๖,๔๕๙.๐๐	๒๐.๖๒	๘,๓๗๒,๑๙๖.๐๐	๑๐๐
๒๕๕๕	๑๐,๘๔๐,๒๑๘.๕๔	๘๓.๔๐	๒,๑๕๗,๘๓๕.๔๔	๑๖.๖๐	๑๒,๙๙๘,๐๕๓.๙๘	๑๐๐

ที่มา : ข้อมูลจากส่วนการคลัง อบต. มะขามเตี้ย (ณ ๓๐ กันยายน ๒๕๕๕)

๕) ข้อมูลที่ได้จากผลการจัดเก็บข้อมูลความจำเป็นพื้นฐาน (จปฐ.) พ.ศ. ๒๕๕๖

๕.๑ ประชาชนและครัวเรือน จากการจัดเก็บข้อมูลความจำเป็นพื้นฐาน พ.ศ. ๒๕๕๖

- จำนวนประชากร ๑,๗๒๖ คน แยกเป็น เพศชาย ๘๖๐ คน เพศหญิง ๘๖๖ คน
- จำนวนครัวเรือนรวม ๔๖๕ หลัง โดยจำแนกเป็นรายหมู่บ้านได้ ดังนี้

หมู่ที่	เปรียบเทียบจำนวนประชากร ปี พ.ศ. ๒๕๕๕ และ พ.ศ. ๒๕๕๖						จำนวนครัวเรือน (หลัง)	
	ชาย		หญิง		จำนวนประชากรรวม			
	๒๕๕๕	๒๕๕๖	๒๕๕๕	๒๕๕๖	๒๕๕๕	๒๕๕๖	๒๕๕๕	๒๕๕๖
๕	๒๗๐	๒๔๙	๒๙๙	๒๖๘	๕๖๙	๕๑๗	๑๔๖	๑๔๗
๖	๑๐๖	๑๑๓	๑๐๓	๑๐๘	๒๐๙	๒๒๑	๔๘	๕๑
๗	๒๗๓	๒๗๐	๒๖๔	๒๗๘	๕๓๗	๕๔๘	๑๔๗	๑๕๐
๘	๑๑๙	๒๒๘	๒๓๖	๒๑๒	๔๗๑	๔๔๐	๑๑๙	๑๑๗
รวม	๔๖๐	๘๖๐	๙๐๒	๘๖๖	๑,๗๘๖	๑,๗๒๖	๔๖๐	๔๖๕

ที่มา : ข้อมูลจากการจัดเก็บข้อมูลพื้นฐานในการจัดทำแผนพัฒนาท้องถิ่น(จปฐ.) (ณ วันที่ ๒๑ พฤษภาคม ๒๕๕๖)

๕.๒ จำนวนประชากร แยกตามช่วงอายุ

ช่วงอายุ	ปี พ.ศ. ๒๕๕๕			ปี พ.ศ. ๒๕๕๖			หมายเหตุ
	ชาย (คน)	หญิง (คน)	รวม (คน)	ชาย (คน)	หญิง (คน)	รวม (คน)	
น้อยกว่า ๑ ปีเต็ม	๙	๙	๑๘	๑๒	๙	๒๑	เพิ่มขึ้น
๑ ปีเต็ม - ๒ ปี	๒๓	๒๖	๔๙	๒๗	๑๙	๔๖	ลดลง
๓ ปีเต็ม - ๕ ปี	๕๑	๓๖	๘๗	๔๓	๓๔	๗๗	ลดลง
๖ ปีเต็ม - ๑๑ ปี	๗๔	๖๕	๑๓๙	๗๒	๗๐	๑๔๒	เพิ่มขึ้น
๑๒ ปีเต็ม - ๑๔ ปี	๔๕	๕๒	๙๗	๔๒	๔๒	๘๔	ลดลง
๑๕ ปีเต็ม - ๑๗ ปี	๔๖	๔๑	๘๗	๔๖	๔๗	๙๓	เพิ่มขึ้น
๑๘ ปีเต็ม - ๒๕ ปี	๙๖	๗๗	๑๗๓	๙๕	๗๒	๑๖๗	ลดลง
๒๖ ปีเต็ม - ๔๙ ปี	๓๔๖	๓๕๘	๗๐๔	๓๓๗	๓๓๖	๖๗๓	ลดลง
๕๐ ปีเต็ม - ๖๐ปีเต็ม	๑๐๔	๑๒๔	๒๒๘	๙๙	๑๒๑	๒๒๐	ลดลง
มากกว่า ๖๐ ปีขึ้นไป	๙๐	๑๑๔	๒๐๔	๙๓	๑๒๐	๒๑๓	เพิ่มขึ้น
รวมทั้งหมด	๘๘๔	๙๐๒	๑,๗๘๖	๘๖๐	๘๖๖	๑,๗๒๖	ลดลง

ที่มา : ข้อมูลจากการจัดเก็บข้อมูลพื้นฐานในการจัดทำแผนพัฒนาท้องถิ่น(จปฐ.) (ณ วันที่ ๒๑ พฤษภาคม ๒๕๕๖)

๕.๓ รายได้เฉลี่ยของประชากร

- รายได้เฉลี่ยระดับตำบล (ปี ๒๕๕๕) ๗๕,๑๗๙ บาท/คน/ปี
- รายได้เฉลี่ยระดับตำบล (ปี ๒๕๕๖) ๘๐,๒๑๑ บาท/คน/ปี
รายได้เฉลี่ยเพิ่มขึ้น ๕,๐๓๒ บาท/คน/ปี
- รายได้เฉลี่ยของประชากรโดยแยกเป็นรายหมู่บ้าน ดังนี้

ลำดับที่	เปรียบเทียบรายได้เฉลี่ยของหมู่บ้าน ปี พ.ศ. ๒๕๕๕ และ พ.ศ. ๒๕๕๖				
	ชื่อบ้าน	ปี ๒๕๕๕ รายได้เฉลี่ย/คน/ปี	ชื่อบ้าน	ปี ๒๕๕๖ รายได้เฉลี่ย/คน/ปี	ความ เปลี่ยนแปลง
๑	บ้านท่าเพชร	๘๖,๕๓๙	บ้านท่าเพชร	๘๙,๙๑๓	เพิ่มขึ้น
๒	บ้านบางใหญ่	๘๖,๘๔๙	บ้านบางใหญ่	๙๗,๔๓๗	เพิ่มขึ้น
๓	บ้านท่าสน	๗๓,๒๔๕	บ้านท่าสน	๖๘,๕๕๓	ลดลง
๔	บ้านทรายทอง	๕๘,๔๘๒	บ้านทรายทอง	๗๔,๖๗๘	เพิ่มขึ้น

ที่มา : ข้อมูลจากการจัดเก็บข้อมูลพื้นฐานในการจัดทำแผนพัฒนาท้องถิ่น(จปฐ.) (ณ วันที่ ๒๑ พฤษภาคม ๒๕๕๖)

ส่วนที่ ๓ ผลการพัฒนาท้องถิ่นในปีที่ผ่านมา

๓.๑ สรุปสถานการณ์การพัฒนาองค์การบริหารส่วนตำบลมะขามเตี้ย

- การวิเคราะห์ปัญหาและความต้องการของประชาชนในท้องถิ่นตามประเด็นการพัฒนาท้องถิ่น

ลำดับที่	ลักษณะปัญหาความต้องการ	การคาดการณ์แนวโน้มในอนาคต
๑	เส้นทางคมนาคมไม่สะดวก	- ได้รับการปรับปรุง พัฒนาให้ดีขึ้น - ก่อสร้างถนนที่ได้มาตรฐาน และมีคุณภาพมากขึ้น
๒	ขาดแคลนน้ำอุปโภคบริโภคในฤดูแล้ง	- ขอย้ายเขตประปาภูมิภาคให้ทั่วถึงทั้งตำบล - พัฒนาแหล่งน้ำธรรมชาติ และก่อสร้างระบบชลประทาน
๓	ความปลอดภัยในชีวิตและทรัพย์สิน	- ได้รับความร่วมมือจากประชาชนและเจ้าหน้าที่ที่เกี่ยวข้องมากขึ้น
๔	รายได้เฉลี่ยและราคาผลผลิตตกต่ำ	- ได้มีการรวมกลุ่มอาชีพและได้รับการส่งเสริมอาชีพจากหน่วยงานที่เกี่ยวข้อง - ได้รับการส่งเสริมความรู้ทางวิชาการเกษตร
๕	การทำลายทรัพยากรธรรมชาติและสิ่งแวดล้อม	- ได้รับความร่วมมือจากเจ้าหน้าที่ของรัฐและราษฎรในตำบลในการช่วยกันดูแลรักษาทรัพยากรธรรมชาติและสิ่งแวดล้อมให้คงอยู่อย่างยั่งยืน
๖	การบริหารจัดการ	- ส่งเสริมให้ผู้บริหาร พนักงาน พนักงานจ้างได้เข้ารับการอบรมเพิ่มพูนความรู้ ให้มีคุณธรรม จริยธรรม เพื่อเข้าสู่การบริหารกิจการบ้านเมืองที่ดี - จัดให้มีวัสดุ ครุภัณฑ์สำนักงานที่ทันสมัยและเพียงพอ เพื่อให้เกิดความพอใจในการให้บริการกับประชาชน

การวิเคราะห์ จุดแข็ง จุดอ่อน โอกาสและอุปสรรค (SWOT ANALYSIS)

การวิเคราะห์ SWOT ภายในองค์การบริหารส่วนตำบล

จุดแข็ง (Strengths : S)

๑) การสื่อสารภายในองค์กร องค์การบริหารส่วนตำบลมะขามเตี้ย ได้มีการจัดประชุมพบปะพูดคุยระหว่างผู้บริหารและ พนักงานเดือนละ ๒ ครั้ง เพื่อติดตามปัญหาอุปสรรคจากการดำเนินงานของแต่ละคนแต่ละฝ่าย และยังสามารถขับเคลื่อนงานให้ดำเนินการไปในทิศทางที่ต้องการ รวมถึงได้มีการแลกเปลี่ยนเรียนรู้ข้อมูลข่าวสารต่าง ๆ และนำความรู้ที่ได้จากการศึกษาอบรมแล้วมาถ่ายทอดร่วมกัน ทำให้เกิดความรักความสามัคคี สร้างบรรยากาศที่ดีในการทำงาน

๒) เทคโนโลยีในองค์กร องค์การบริหารส่วนตำบลมะขามเตี้ยมีการนำระบบคอมพิวเตอร์มาใช้ ในการปฏิบัติงาน และบริการข้อมูลข่าวสารให้กับประชาชน เพื่อให้ประชาชน องค์กร หน่วยงานต่าง ๆ สามารถ เรียกดูข้อมูลการปฏิบัติงานขององค์กรได้ ทาง Web Site ขององค์การบริหารส่วนตำบลมะขามเตี้ยโดยตรง (<http://www.makhamtia.go.th>) ทั้งนี้ ยังมีช่องทางรับทางเรื่องร้องเรียน ร้องทุกข์ และกระดานข่าวเพื่อใช้เป็นช่องทางในการสื่อสารระหว่างหน่วยงานกับประชาชนในการแสดงความคิดเห็น

๓) ระบบการบริหารงาน องค์การบริหารส่วนตำบลมะขามเตี้ยเน้นการบริหารงานแบบ มุ่งผลสัมฤทธิ์ มีการนำระบบการบริหารจัดการบ้านเมืองที่ดี ซึ่งเป็นการบริหารงานโดยยึดหลักธรรมาภิบาล ทั้ง ๖ ประการ ได้แก่ หลักนิติธรรม หลักคุณธรรม หลักความโปร่งใส หลักการมีส่วนร่วม หลักความรับผิดชอบ และหลักความคุ้มค่า มาใช้ในการปฏิบัติงานเพื่อสนองความต้องการให้เกิดประโยชน์สุขต่อประชาชนเป็นหลัก โดยองค์การบริหารส่วนตำบลมะขามเตี้ยได้ดำเนินการ ดังนี้

- กำหนดเป้าหมาย แผนการดำเนินงาน ระยะเวลาแล้วเสร็จของงานหรือโครงการและงบประมาณที่ใช้ พร้อมเผยแพร่ให้ส่วนราชการ และพนักงานทุกคนทราบ

- ในการจัดซื้อ/จัดจ้างได้ดำเนินการโดยเปิดเผยและเที่ยงธรรม พิจารณาถึงความคุ้มค่า คุณภาพ การดูแลรักษาผลประโยชน์ ต่อประชาชนเป็นสำคัญ

๔) ระบบการบริการประชาชน องค์การบริหารส่วนตำบลมะขามเตี้ย มีระบบการบริการ ประชาชนที่สะดวก รวดเร็ว โดยให้ความสะดวกในการให้บริการประชาชน เพิ่มเวลาในการบริการประชาชนในช่วง วันเสาร์ และช่วงพักเที่ยง ลดรอบระยะเวลาในการดำเนินงาน ลดขั้นตอนการปฏิบัติงานตลอดจนได้มีการจัดทำ แผนป้องกันและบรรเทาสาธารณภัยต่าง ๆ และได้ประสานกับหน่วยงานที่เกี่ยวข้องกรณีเกิดเหตุฉุกเฉิน หรือภัย พิบัติ ต่าง ๆ

จุดอ่อน (Weakness: W)

๑) บุคลากรไม่เพียงพอ องค์การบริหารส่วนตำบลมะขามเตี้ย ยังมีจำนวนบุคลากรน้อย หากเปรียบเทียบกับปริมาณงานที่ต้องบริหารจัดการในปริมาณที่เพิ่มขึ้น เจ้าหน้าที่คนหนึ่งต้องรับผิดชอบในหลายๆ เรื่อง จนในบางครั้งไม่สามารถปฏิบัติงานที่นอกเหนือหน้าที่ได้แล้วเสร็จตามกำหนดเวลา และผลของงานที่ออกมา อาจไม่ถูกต้องชัดเจนเหมือนผู้มีหน้าที่รับผิดชอบงานนั้น ๆ โดยตรง การปฏิบัติงานของบุคลากรเป็นไปในเชิงรับ มากกว่าเชิงรุก

๒) รายได้ การจัดเก็บรายได้ การจัดเก็บรายได้ ได้น้อยไม่เป็นไปตามเป้าหมายที่วางไว้ และการ ได้รับการจัดสรรงบประมาณจากรัฐล่าช้า ทำให้การพัฒนาองค์การบริหารส่วนตำบลไม่ต่อเนื่องและไม่เป็นไปตาม แผนที่วางไว้

๓) อาคารสถานที่ และวัสดุอุปกรณ์ อาคารที่ทำการองค์การบริหารส่วนตำบลมะขามเตี้ย ในปัจจุบันค่อนข้างจะคับแคบ และไม่มีพื้นที่บริเวณที่เป็นของตนเองทำให้ไม่สะดวกในจัดงาน/กิจกรรมต่าง ๆ รวมถึงองค์การบริหารส่วนตำบลยังไม่มีความพร้อมในด้านวัสดุอุปกรณ์ในการให้บริการสาธารณะกับประชาชน อย่างเพียงพอ

โอกาส (Opportunities : O)

- ๑) มีพื้นที่น้อยสะดวกต่อการพัฒนา และการมีพื้นที่ติดต่อกับเมืองสุราษฎร์ธานี ทำให้การขนส่งสินค้าทางการเกษตรออกไปจำหน่ายยังท้องตลาดได้อย่างสะดวก รวดเร็ว มีการขยายความเจริญเติบโตทางธุรกิจเข้าสู่พื้นที่เพิ่มมากขึ้น
- ๒) มีความหลากหลายทางศาสนา มีศาสนสถาน ที่เป็นสถานประกอบพิธีกรรมของประชาชนทั้งที่เป็นไทยพุทธ ไทยคริสต์ และไทยมุสลิมในพื้นที่
- ๓) มีเขาท่าเพชรเป็นแหล่งศึกษาธรรมชาติเชิงอนุรักษ์ และมีเกาะกลางบางทะเลเป็นเกาะสาธารณะที่สามารถพัฒนาให้เป็นสถานที่ท่องเที่ยวเชิงอนุรักษ์สอดคล้องนโยบายการส่งเสริมการท่องเที่ยวของผู้ว่าราชการจังหวัด

อุปสรรค (Threats:T)

- ๑) มีการจัดสรรภาษีงบประมาณให้กับ อบต.น้อย ไม่เป็นไปตาม พรบ.กำหนดแผนและขั้นตอนการกระจายอำนาจให้แก่องค์กรปกครองส่วนท้องถิ่น พ.ศ. ๒๕๔๒ ทำให้มีงบประมาณไม่เพียงพอในการจัดบริการสาธารณะได้อย่างทั่วถึง
- ๒) ไม่มีรถโดยสารประจำทางวิ่งผ่าน ทำให้การเดินทางออกสู่เมือง ไม่สะดวกสำหรับประชาชนที่ไม่มีรถส่วนตัว
- ๓) ผลกระทบจากปัญหาวิกฤติเศรษฐกิจ ค่าครองชีพสูง ต้นทุนในการประกอบอาชีพเกษตรกรรมสูงทำให้รายได้ของประชาชนลดลง เกษตรกรต้องหันไปทำงานรับจ้างมากขึ้น ไม่มีเวลา หรือเข้าร่วมกิจกรรมในชุมชนน้อยลง
- ๔) ไม่มีสถานที่ทิ้งขยะ/กำจัดขยะ ในพื้นที่

วิเคราะห์ SWOT ของชุมชนในพื้นที่องค์การบริหารส่วนตำบลมะขามเตี้ย

จุดแข็งของชุมชน

- ๑) มีถนนลาดยางและถนน คสล. ภายในหมู่บ้านทั่วถึงทุกหมู่บ้าน
- ๒) มีพืชเศรษฐกิจที่อุดมสมบูรณ์ เช่น ยางพารา ปาล์มน้ำมัน ทางปาล์มกลุ่มเลี้ยงสัตว์ในหมู่บ้านสามารถนำมาด้อย่อยเป็นอาหารสัตว์ได้ และผลไม้ เช่น ทูเรียน ซึ่งในแต่ละปีมีการจำหน่ายออกนอกพื้นที่ในปริมาณค่อนข้างมาก
- ๓) มีประเพณีวัฒนธรรมท้องถิ่นที่สืบสานจากอดีตถึงปัจจุบัน เช่น ประเพณีวันลอยกระทง วันสงกรานต์ จบปี จบเดือน รดน้ำผู้สูงอายุ ในวันแรม ๑๕ ค่ำ เดือน ๕ ของทุกปี

จุดอ่อนของชุมชน

- ๑) ประชาชนขาดความรู้ด้านกฎหมาย ระเบียบ ข้อบังคับต่าง ๆ ของท้องถิ่น
- ๒) ชุมชนยังขาดผู้นำชุมชนที่มีความเข้มแข็ง จึงทำให้ไม่เป็นไปตามเจตนารมณ์ของรัฐธรรมนูญแห่งราชอาณาจักรไทย พ.ศ. ๒๕๕๐ ที่มีเนื้อหาสาระเกี่ยวกับการมีส่วนร่วมของประชาชนในการบริหารงานของรัฐ เพื่อให้การบริหารและการให้บริการสาธารณะเป็นไปด้วยความคล่องตัว มีประสิทธิภาพ และสามารถแก้ไขปัญหาและตอบสนองความต้องการของประชาชนได้ดียิ่งขึ้น จึงจำเป็นอย่างยิ่งที่ชุมชนจะต้องมีผู้นำที่มีความเข้มแข็งเพื่อเตรียมการ กำหนดเป้าหมาย-ทิศทางการพัฒนาที่ชัดเจน เพื่อให้ครอบคลุมการพัฒนาในทุก ๆ ด้าน
- ๓) ราคาผลผลิตตกต่ำ เนื่องจากผลผลิตทางการเกษตรซึ่งเป็นอาชีพหลักของคนในชุมชนมีต้นทุนทางการผลิตสูงแต่จำหน่ายผลผลิตได้ในราคาต่ำ จึงทำให้ประชาชนมีรายได้ต่อหัว/ปี ต่ำ

โอกาสของชุมชน

- ๑) มีพื้นที่อยู่ใกล้เมืองสุราษฎร์ธานี สามารถเข้าสู่ตัวเมืองได้รวดเร็ว
- ๒) นโยบายของผู้บริหาร ยุทธศาสตร์การพัฒนาอำเภอ ยุทธศาสตร์การพัฒนาจังหวัด แผนพัฒนาเศรษฐกิจและสังคมแห่งชาติ รวมทั้งนโยบายรัฐบาล เน้นการพัฒนาให้เกิดประโยชน์สุขแก่ประชาชน

อุปสรรคของชุมชน

- ๑) ปัญหาวิกฤติทางเศรษฐกิจ และความไม่มั่นคงทางการเงินในระบบเศรษฐกิจโลกที่มีความผันผวนอย่างต่อเนื่อง
- ๒) ราคาน้ำมันที่เพิ่มสูงขึ้น ทำให้ต้นทุนการผลิตสูงขึ้นด้วย

ปัญหาความต้องการของชุมชน

- ๑) ปัญหา/ความต้องการ เรื่อง ขยะมูลฝอย
- ๒) ปัญหา/ความต้องการ เรื่อง น้ำสำหรับอุปโภค บริโภค
- ๓) ปัญหา/ความต้องการ เรื่อง ถนนหนทาง
- ๔) ปัญหา/ความต้องการ เรื่อง การขยายเขตไฟฟ้าสาธารณะ
- ๕) ปัญหา/ความต้องการ เรื่อง สุขภาพอนามัย
- ๖) ปัญหา/ความต้องการ เรื่อง การปรับปรุงภูมิทัศน์
- ๗) ปัญหา/ความต้องการ เรื่อง การศึกษา
- ๘) ปัญหา/ความต้องการ เรื่อง การส่งเสริมกลุ่มอาชีพต่าง ๆ
- ๙) ปัญหา/ความต้องการ เรื่อง ความปลอดภัยในชีวิตและทรัพย์สิน รวมถึงการแก้ไขปัญหายาเสพติด

๓.๒ การประเมินผลการนำแผนพัฒนาไปปฏิบัติในเชิงปริมาณ (ปีงบประมาณ ๒๕๕๕)

- ยุทธศาสตร์การพัฒนาด้านโครงสร้างพื้นฐาน ดำเนินการได้ ๖ โครงการ
รวมงบประมาณ ๒,๙๔๘,๖๓๕.๐๐ บาท
- ๑. ด้านการก่อสร้าง ปรับปรุง บำรุงรักษาถนน สะพาน ท่อระบายน้ำ คู คลอง

(๑) โครงการซ่อมแซมถนนสายต่างๆที่ชำรุดในตำบล	งบประมาณ	๙๖,๐๐๐.๐๐ บาท
(๒) โครงการป้องกันและลดอุบัติเหตุทางถนนในตำบล	งบประมาณ	๔๗,๐๙๐.๐๐ บาท
(๓) โครงการ ซ่อมแซม ปรับปรุง ก่อสร้างป้ายบอกชื่อซอยชื่อถนนในตำบล	งบประมาณ	๑๗,๐๐๐.๐๐ บาท
(๔) โครงการขุดลอกคู คลองระบายน้ำป้องกันน้ำท่วม	งบประมาณ	๙๙,๐๐๐.๐๐ บาท
- ๒. ด้านการสาธารณสุข/ สาธารณูปการ

(๑) โครงการขยายเขตประปาภูมิภาคในพื้นที่ (สายอนามัย-วัดพุทธ ม.๘)	งบประมาณ	๑,๔๑๘,๐๐๐.๐๐ บาท
(๒) โครงการติดตั้ง ซ่อมแซมไฟส่องสว่างริมถนน/ขยายเขตไฟฟ้าสาธารณะในตำบล	งบประมาณ	๒๘๐,๕๔๕.๐๐ บาท
(๓) โครงการปรับปรุงถนนสายโยธาธิการ-คลองบางทะเล	งบประมาณ	๙๙๑,๐๐๐.๐๐ บาท
- ยุทธศาสตร์การพัฒนาด้านเศรษฐกิจ ดำเนินการได้ ๒ โครงการ
รวมงบประมาณ ๓๙,๗๒๕.๐๐ บาท
- ๑. แนวทางการพัฒนาและส่งเสริมอาชีพ ให้แก่ประชาชน

(๑) โครงการบริหารจัดการศูนย์ถ่ายทอดเทคโนโลยีการเกษตรประจำตำบล	งบประมาณ	๓๙,๗๒๕.๐๐ บาท
---	----------	---------------
- ๒. แนวทางการพัฒนาแหล่งท่องเที่ยว

(๑) โครงการเศรษฐกิจชุมชน	งบประมาณ	๐๐.๐๐ บาท
--------------------------	----------	-----------
- ยุทธศาสตร์การพัฒนาด้านการส่งเสริมการศึกษา ศิลปวัฒนธรรม ดำเนินการได้ ๙ โครงการ
รวมงบประมาณ ๙๓๖,๓๗๑.๐๐ บาท
- ๑. แนวทางการส่งเสริมการจัดการศึกษาของประชาชนทุกระดับ

(๑) โครงการบริหารจัดการ ศพด. อบต.มะขามเตี้ย	งบประมาณ	๒๐๓,๘๒๖.๐๐ บาท
(๒) โครงการสนับสนุนอาหารเสริม(นม)ร.ร.บ้านท่าเพชร	งบประมาณ	๑๗๗,๖๕๕.๐๐ บาท
(๓) โครงการสนับสนุนส่งเสริมศูนย์การเรียนรู้ชุมชนตำบล	งบประมาณ	๒๓,๕๐๐.๐๐ บาท
(๔) โครงการอุดหนุนงบประมาณค่าอาหารกลางวันแก่นักเรียน(ร.ร.บ้านท่าเพชร)	งบประมาณ	๒๔๙,๖๐๐.๐๐ บาท
(๕) โครงการอุดหนุนงบประมาณเป็นค่าตอบแทนครูสอนคอมพิวเตอร์(ร.ร.บ้านท่าเพชร)	งบประมาณ	๙๔,๔๐๐.๐๐ บาท
- ๒. แนวทางการส่งเสริมทำนุบำรุงศาสนา วัฒนธรรม ประเพณี อันดีงามของชาติ และท้องถิ่น

(๑) โครงการส่งเสริมทำนุบำรุงพระพุทธศาสนา	งบประมาณ	๑๒,๒๒๐.๐๐ บาท
(๒) โครงการอนุรักษ์ศิลปะ วัฒนธรรม ประเพณีที่ดีงามของชาติ/ท้องถิ่น	งบประมาณ	๕๐,๑๖๙.๐๐ บาท
(๓) โครงการส่งเสริมสนับสนุนการจัดงานรัฐพิธี และวันสำคัญของทางราชการ	งบประมาณ	๘๕,๐๐๐.๐๐ บาท
(๔) โครงการอุดหนุนการจัดทำ หรือตกแต่งเรือพนมพระ	งบประมาณ	๔๐,๐๐๐.๐๐ บาท
- ยุทธศาสตร์การพัฒนาด้านการส่งเสริมคุณภาพชีวิต ดำเนินการได้ ๑๘ โครงการ
รวมงบประมาณ ๑,๐๔๐,๐๓๔.๐๐ บาท
- ๑. แนวทางการป้องกัน ส่งเสริมสุขภาพอนามัยของประชาชน

(๑) โครงการพัฒนางานสาธารณสุขมูลฐานในเขต อบต.	งบประมาณ	๔๐,๐๐๐.๐๐ บาท
(๒) โครงการส่งเสริมการออกกำลังกาย	งบประมาณ	๒๑,๙๓๔.๐๐ บาท
(๓) โครงการสนับสนุนกองทุนหลักประกันสุขภาพ อบต.	งบประมาณ	๔๓,๗๗๗.๐๐ บาท
(๔) โครงการจัดหาอุปกรณ์ป้องกันการแพร่ระบาดของโรคติดต่อโดยแมลง	งบประมาณ	๔๓,๗๗๗.๐๐ บาท
(๕) โครงการจัดตั้งศูนย์ประสานงานป้องกัน แก้ไขปัญหาเอดส์ อบต.มะขามเตี้ย	งบประมาณ	๐๐.๐๐ บาท

๒. แนวทางการจัดสวัสดิการสังคมและนันทนาการแก่ประชาชน

(๑) โครงการสงเคราะห์เบี้ยยังชีพผู้สูงอายุ (เงินอุดหนุนระบுவัดฤดูประสงค์)	งบประมาณ	๐๐.๐๐ บาท
(๒) โครงการสงเคราะห์เบี้ยยังชีพผู้พิการ (เงินอุดหนุนระบுவัดฤดูประสงค์)	งบประมาณ	๐๐.๐๐ บาท
(๓) โครงการส่งเสริมกิจกรรมของผู้สูงอายุในตำบล	งบประมาณ	๒๐,๐๐๐.๐๐ บาท
(๔) โครงการจัดกิจกรรมให้กับเด็กและเยาวชนในตำบล(วันเด็ก)	งบประมาณ	๙๕,๘๖๔.๐๐ บาท
(๕) โครงการปรับปรุงสนามเด็กเล่น อบต.มะขามเตี้ย	งบประมาณ	๑๒๖,๐๐๐.๐๐ บาท
(๖) โครงการอุดหนุนกิจกรรมกาชาดอำเภอเมืองฯ	งบประมาณ	๑๐,๐๐๐.๐๐ บาท

๓. แนวทางด้านกาป้องกันและแก้ไขปัญหายาเสพติด

(๑) โครงการสนับสนุนศูนย์ประสานงานป้องกันและแก้ไขปัญหายาเสพติด	งบประมาณ	๖๗,๖๘๙.๐๐ บาท
(๒) โครงการจัดการแข่งขันกีฬาตำบลด้านยาเสพติดประจำปี	งบประมาณ	๑๖๓,๐๐๐.๐๐ บาท
(๓) โครงการครอบครัวอบอุ่นเข้มแข็ง	งบประมาณ	๓๕,๔๗๕.๐๐ บาท
(๔) โครงการอุดหนุนงบประมาณให้กับศูนย์ต่อสู้เพื่อเอาชนะยาเสพติด อ.เมืองฯ	งบประมาณ	๒๐,๐๐๐.๐๐ บาท
(๕) โครงการอุดหนุนงบประมาณในการจัดการแข่งขันกีฬาประจำปี อ.เมืองฯ	งบประมาณ	๒๐,๐๐๐.๐๐ บาท

๔. แนวทางการรักษาความสงบเรียบร้อยและความปลอดภัยในชีวิตและทรัพย์สินของประชาชน

(๑) โครงการป้องกันอาชญากรรมในพื้นที่ อบต. มะขามเตี้ย	งบประมาณ	๐๐.๐๐ บาท
(๒) โครงการสนับสนุนกิจกรรมของ อปพร. ในตำบล	งบประมาณ	๓๓๑,๒๙๕.๐๐ บาท

● ยุทธศาสตร์การพัฒนาด้านการจัดการทรัพยากรธรรมชาติและสิ่งแวดล้อม

ดำเนินการได้ ๔ โครงการ รวมงบประมาณ ๖๙,๙๐๐.๐๐ บาท

๑. แนวทางด้านการสร้างเครือข่ายการมีส่วนร่วมในการดูแลและพัฒนาสภาพแวดล้อมของชุมชน

(๑) โครงการรัฐราษฎร์ร่วมใจดูแลเอาใจใส่สิ่งแวดล้อม	งบประมาณ	๑๓,๔๕๐.๐๐ บาท
(๒) โครงการจัดกิจกรรมรณรงค์ปลูกต้นไม้หรือรักษาต้นไม้ เพิ่มพื้นที่สีเขียว	งบประมาณ	๗,๕๕๐.๐๐ บาท
(๓) โครงการพลังงานชุมชน	งบประมาณ	๒๙,๘๐๐.๐๐ บาท

๒. แนวทางการป้องกันและแก้ไขปัญหายาเสพติด

(๑) โครงการป้องกันและบรรเทาฯ	งบประมาณ	๑๙,๑๐๐.๐๐ บาท
------------------------------	----------	---------------

● ยุทธศาสตร์การพัฒนาด้านการบริหารจัดการบ้านเมืองที่ดี

ดำเนินการได้ ๑๗ โครงการ รวมงบประมาณ ๕๓๔,๓๙๖.๐๐ บาท

๑. แนวทางด้านกาส่งเสริมให้ประชาชนเข้ามามีส่วนร่วมในการพัฒนาท้องถิ่น

(๑) โครงการสนับสนุนส่งเสริมประชาธิปไตยระดับท้องถิ่น	งบประมาณ	๒๔๒,๗๘๐.๐๐ บาท
(๒) โครงการจัดเวทีประชาคมหมู่บ้าน/ตำบล	งบประมาณ	๑,๐๘๐.๐๐ บาท
(๓) โครงการจัดทำแผนพัฒนาท้องถิ่น	งบประมาณ	๑๔,๕๙๔.๐๐ บาท
(๔) โครงการจัดเวทีสภาชุมชนคนมะขามเตี้ย	งบประมาณ	๑๖,๔๗๕.๐๐ บาท
(๕) โครงการสนับสนุนการจัดทำแผนชุมชนตำบลมะขามเตี้ย	งบประมาณ	๒,๖๘๐.๐๐ บาท

๒. แนวทางพัฒนาประสิทธิภาพการบริหารจัดการองค์กรให้เป็นไปตามหลักธรรมาภิบาล

(๑) โครงการปรับปรุงศูนย์ข้อมูลข่าวสาร อบต.	งบประมาณ	๕,๐๐๐.๐๐ บาท
(๒) โครงการจัดทำสื่อเผยแพร่ประชาสัมพันธ์ข้อมูลข่าวสารของ อบต.	งบประมาณ	๑๗,๔๙๒.๐๐ บาท
(๓) โครงการให้บริการประชาชนนอกเวลาราชการ	งบประมาณ	๐๐.๐๐ บาท
(๔) โครงการอบต. พบประชาชน/อบต.เคลื่อนที่	งบประมาณ	๓,๑๐๕.๐๐ บาท

๓. แนวทางการพัฒนาบุคลากรให้มีศักยภาพและประสิทธิภาพ

(๑) โครงการพัฒนาบุคลากร อบต.มะขามเตี้ย	งบประมาณ	๑๘๕,๒๙๐.๐๐ บาท
(๒) โครงการศึกษาต่อสำหรับบุคลากรของ อบต.	งบประมาณ	๐๐.๐๐ บาท
(๓) โครงการพัฒนาศักยภาพบุคลากร อบต.มะขามเตี้ย	งบประมาณ	๐๐.๐๐ บาท
(๔) โครงการผู้บริหารพบพนักงาน	งบประมาณ	๐๐.๐๐ บาท

๔. แนวทางการพัฒนาขีดความสามารถขององค์กรให้บริการสาธารณะอย่างมีประสิทธิภาพ

(๑) โครงการจัดหาเครื่องมือที่ทันสมัยในการปฏิบัติงาน	งบประมาณ	๒๕,๙๐๐.๐๐ บาท
(๒) โครงการสนับสนุนการบริหารจัดเก็บและบันทึกข้อมูล จปฐ.	งบประมาณ	๐๐.๐๐ บาท
(๓) โครงการอุดหนุนศูนย์ข้อมูลจัดซื้อ/จัดจ้างของอบต.ระดับอำเภอ	งบประมาณ	๒๐,๐๐๐.๐๐ บาท

๓.๓ การประเมินผลการนำแผนพัฒนาไปปฏิบัติในเชิงคุณภาพ (ปีงบประมาณ ๒๕๕๕)

● การพัฒนาด้านโครงสร้างพื้นฐาน

(๑) องค์การบริหารส่วนตำบลมะขามเตี้ย ได้จัดสรรงบประมาณเพื่อการดำเนินการปรับปรุงถนนที่มีสภาพเป็นหลุมเป็นบ่อ ให้มีสภาพดี มีมาตรฐาน สามารถลดปัญหาอุบัติเหตุลงได้ ทั้งยังเพิ่มความสะอาดสวยงามด้านคมนาคมและการขนส่งผลผลิตทางการเกษตรออกจำหน่ายยังท้องตลาด

(๒) แนวทางการปรับปรุงแหล่งน้ำ ได้ขยายเขตประปาภูมิภาค บริเวณริมถนนสายหลักในพื้นที่ หมู่ที่ ๕,๗,๘ และมีโครงการจะดำเนินการขยายต่อเนื่องต่อไปในอนาคต จนกว่าครัวเรือนในตำบลมีน้ำประปาใช้ครบ ๑๐๐ เปอร์เซ็นต์

● การพัฒนาด้านเศรษฐกิจ

องค์การบริหารส่วนตำบลมะขามเตี้ยได้ให้การสนับสนุนด้านงบประมาณให้กับศูนย์ถ่ายทอดเทคโนโลยีเพื่อการเกษตรตำบล เพื่อใช้ในการบริหารกิจการของศูนย์ฯให้มีประสิทธิภาพ ทั้งยังสนับสนุนงบประมาณให้กับกลุ่มอาชีพในตำบล ไปดำเนินการพัฒนากลุ่มของตนในรูปแบบต่าง ๆ รวมทั้ง อบต.ได้ให้การสนับสนุนในรูปแบบอื่น ๆ ให้ทุกหมู่บ้านจัดตั้งกลุ่มอาชีพ อย่างน้อยหมู่บ้านละ ๑ กลุ่ม ทั้งนี้ เพื่อเป็นการลดปัญหาการว่างงานและเป็นการเสริมรายได้ให้กับราษฎรในตำบล

● การพัฒนาด้านสังคม

องค์การบริหารส่วนตำบลมะขามเตี้ย ได้ดำเนินการจัดสรรงบประมาณด้านสังคม เพื่อดำเนินการในด้านต่างๆ ดังนี้

๑. ด้านการศึกษา ศิลปวัฒนธรรม

องค์การบริหารส่วนตำบลมะขามเตี้ย ให้ความสำคัญด้านการส่งเสริมการศึกษาแก่เด็กในพื้นที่เป็นอย่างมาก ทั้งนี้ เพราะตระหนักดีว่าการศึกษาคือหัวใจของการพัฒนาคนให้มีคุณภาพ ประสิทธิภาพ เช่น มีการส่งเสริมพัฒนาศูนย์พัฒนาเด็กเล็กองค์การบริหารส่วนตำบลอย่างต่อเนื่อง เพื่อให้เด็กได้มีพัฒนาการอย่างเหมาะสมกับวัยซึ่งจะเป็นผู้ใหญ่ที่ดี มีคุณภาพในอนาคต และยังได้ส่งเสริมการศึกษาในระดับประถมศึกษาในหลายๆ ด้าน อาทิ การจัดตั้งกองทุนอาหารกลางวัน, การสนับสนุนให้ทุนสงเคราะห์การดำเนินชีวิตแก่เด็กยากจนในพื้นที่มีการจัดกิจกรรมในวันสำคัญ/งานรัฐพิธี เช่น วันเฉลิมพระชนพรรษาและยังได้จัดกิจกรรมส่งเสริมวัฒนธรรม ประเพณีท้องถิ่น ประเพณีทางศาสนา เช่น จัดกิจกรรมวันลอยกระทง กิจกรรมวันสงกรานต์รดน้ำผู้สูงอายุ นอกจากนี้ยังมีการอุดหนุนงบประมาณเพื่อส่งเสริมประเพณีสำคัญของท้องถิ่นและของจังหวัด เพื่อเป็นการร่วมกันอนุรักษ์ให้คงอยู่ต่อไป

๒. ด้านการจัดสวัสดิการสังคม

องค์การบริหารส่วนตำบลมะขามเตี้ย ได้จัดให้มีการให้การเบี้ยสงเคราะห์ ผู้สูงอายุ ผู้พิการ จนในปีที่ผ่านมาดำเนินการได้ ๑๐๐ % ของยอดผู้สูงอายุ และผู้พิการในพื้นที่ , มีการส่งเสริมกิจกรรมของผู้สูงอายุ โดยได้จัดกิจกรรมคัดเลือกและยกย่องผู้สูงอายุที่บำเพ็ญความดีต่อสังคม เพื่อเป็นตัวอย่างให้คนทำความดี ทั้งยังเป็นขวัญกำลังใจให้กับผู้สูงอายุที่ตั้งใจทำความดี , จัดกิจกรรม ครอบครัวยุบอุ่น เข้มแข็ง เพื่อส่งเสริมให้เกิดความรักความสามัคคีขึ้นในครอบครัวและชุมชน ส่งผลให้ชุมชนมีความเข้มแข็งห่างไกลยาเสพติด และยังจัดกิจกรรมอบรมให้ความรู้แก่คณะกรรมการหมู่บ้านเพื่อป้องกันปัญหาการแพร่ระบาดของยาเสพติด

๓. ด้านการพัฒนาด้านสาธารณสุข

องค์การบริหารส่วนตำบลมะขามเตี้ย ร่วมกับ โรงพยาบาลส่งเสริมสุขภาพตำบลมะขามเตี้ย ร่วมกันป้องกัน เฝ้าระวังการแพร่ระบาดของโรคติดต่อและไม่ติดต่ออย่างต่อเนื่อง , จัดตั้งกองทุนหลักประกันสุขภาพ องค์การบริหารส่วนตำบลมะขามเตี้ย ในการบริหารจัดการเรื่องดูแลสุขภาพ อนามัยให้กับประชาชน และยังสนับสนุนงบประมาณให้กับ อสม. ทุกหมู่บ้าน เพื่อส่งเสริมให้การปฏิบัติงานของ อสม. เป็นไปอย่างมีคุณภาพ ประสิทธิภาพ

๔. ด้านการพัฒนาคุณภาพชีวิตและคุณค่าทางสังคม

องค์การบริหารส่วนตำบลมะขามเตี้ย ได้ดำเนินการจัดสนับสนุนกิจกรรมให้กับ อปพร. ให้ได้ปฏิบัติหน้าที่ ในการร่วมด้วยช่วยกันดูแลความปลอดภัยในชีวิตและทรัพย์สินให้กับประชาชนในตำบล, จัดแข่งขันกีฬาตำบล คัดเลือกนักกีฬาและจัดส่งแข่งขันระดับอำเภอ สนับสนุนงบประมาณในการแข่งขันกีฬาระดับอำเภอ เพื่อส่งเสริมให้มีการออกกำลังกาย ใช้เวลาว่างให้เป็นประโยชน์อย่างต่อเนื่อง อีกทั้งเพื่อให้เกิดความรักความสามัคคีขึ้นทั้งในระดับตำบล และระดับอำเภอ

● ด้านการรักษาทรัพยากรธรรมชาติและสิ่งแวดล้อม

จัดทำโครงการมะขามเตี้ยนำอยู่หมู่บ้านปลอดภัย เพื่อส่งเสริม สนับสนุนให้ประชาชนมีจิตสำนึกในการคัดแยกขยะ จัดตั้งธนาคารขยะ เป็นการช่วยกันดูแลรักษาความสะอาดในหมู่บ้าน /ตำบล มีการเฝ้าระวัง ทำความสะอาดบริเวณถนนริมสายหลักในตำบลอย่างต่อเนื่อง , ปลูกต้นไม้บริเวณริมถนน และที่สาธารณะ เพื่อสร้างความสมดุลให้กับธรรมชาติ

● การพัฒนาด้านการเมือง การบริหาร

มุ่งให้บริการประชาชนอย่างเต็มที่ เพื่อให้เกิดความพอใจสูงสุด โดยได้ดำเนินการในด้านต่าง ๆ ดังนี้

(๑) ให้บริการประชาชนในช่วงหยุดพักกลางวันในวันทำการ และในวันเสาร์เต็มวัน มีการลดขั้นตอนการปฏิบัติงานให้สามารถบริการประชาชนได้อย่างรวดเร็วขึ้น ออกจัดเก็บภาษีนอกพื้นที่ เพื่ออำนวยความสะดวกให้กับประชาชน

(๒) โครงการฝึกอบรม สัมมนา ของพนักงาน สมาชิก และผู้บริหารท้องถิ่น เพื่อให้การบริหารการปฏิบัติงานมีคุณภาพมีประสิทธิภาพมากขึ้น

(๓) มีการดำเนินการจัดทำแผนพัฒนาท้องถิ่น ข้อบัญญัติงบประมาณรายจ่ายตำบล โดยเน้นการมีส่วนร่วมจากภาคประชาชนในลักษณะการจัดประชุมประชาคม เพื่อให้ได้ข้อมูลตรงกับปัญหาและความต้องการจากประชาชนที่แท้จริง

(๔) ซ่อมแซมและจัดซื้อวัสดุอุปกรณ์สำนักงาน เพื่อให้การปฏิบัติงานด้านเอกสารเป็นไปอย่างต่อเนื่อง มีประสิทธิภาพ สามารถให้บริการประชาชนให้สะดวก รวดเร็ว และทันสมัยมากยิ่งขึ้น

๓.๔ ผลสำเร็จของแผนพัฒนาองค์การบริหารส่วนตำบลมะขามเตี้ย ในภาพรวม

● ผลสำเร็จด้านโครงการ

ตามแผนพัฒนาสามปีองค์การบริหารส่วนตำบลมะขามเตี้ย ประจำปีงบประมาณ พ.ศ. ๒๕๕๕ มีโครงการบรรจุไว้ทั้งสิ้น ๖๐ โครงการ และนำโครงการจากแผนปี ๒๕๕๖ มาดำเนินการ จำนวน ๑ โครงการ รวมโครงการที่ตั้งไว้ดำเนินการในปี ๒๕๕๕ จำนวน ๖๐ โครงการ สามารถดำเนินการได้ จำนวน ๕๔ โครงการ คิดเป็นร้อยละ ๙๐.๐๐ ของโครงการตามแผนทั้งหมดในงบประมาณ พ.ศ. ๒๕๕๕

● ผลสำเร็จด้านประมาณ

โครงการ/กิจกรรม ตามแผนพัฒนาสามปีองค์การบริหารส่วนตำบลมะขามเตี้ย (พ.ศ. ๒๕๕๕-๒๕๕๗) โดยบรรจุแยกไว้เป็น ๓ ด้าน คือ โครงการ/กิจกรรมที่ตั้งไว้เพื่อดำเนินการเอง โครงการ/กิจกรรมที่ตั้งไว้เพื่ออุดหนุนหน่วยงานอื่น และโครงการที่ตั้งไว้เพื่อขอรับสนับสนุนจากหน่วยงานอื่น เป็นเงินงบประมาณทั้งสิ้น จำนวน ๑๔๘,๗๗๐,๖๐๐.๐๐ บาท แต่ด้วยศักยภาพทางการเงินการคลังของ อบต.ที่มีอยู่อย่างจำกัด การบริหารงานด้านการให้บริการสาธารณะ ในปีงบประมาณ ๒๕๕๕ สามารถเบิกจ่ายงบประมาณดำเนินการได้จำนวนประมาณ ๕,๕๖๙,๐๖๐.๐๐ บาท หรือคิดเป็นร้อยละ ๓.๗๖ ของงบประมาณที่ตั้งไว้ทั้งหมด

● ความสอดคล้องของโครงการจากแผนพัฒนาที่ได้ดำเนินการกับยุทธศาสตร์การพัฒนาด้านต่างๆขององค์การบริหารส่วนตำบลมะขามเตี้ย

จะเห็นได้ว่าโครงการที่ดำเนินการทั้งหมด พบว่ามีการกระจายตัวอยู่ในยุทธศาสตร์ทุก ๆ ด้านอย่างเหมาะสม และตามศักยภาพขององค์การบริหารส่วนตำบล โดยพบว่าโครงการจากแผนพัฒนาที่ดำเนินการนั้นตอบสนองยุทธศาสตร์การพัฒนาขององค์การบริหารส่วนตำบลมะขามเตี้ย ทั้ง ๖ ด้าน ดังนี้

(๑) ยุทธศาสตร์การพัฒนาด้านโครงสร้างพื้นฐาน มีโครงการบรรจุไว้ในแผนพัฒนาฯ เฉพาะปี ๒๕๕๕ จำนวน ๖ โครงการ สามารถดำเนินการได้ ๖ โครงการ คิดเป็นร้อยละ ๑๐๐.๐๐ งบประมาณที่ใช้ดำเนินการ ๒,๙๔๘,๖๓๕.๐๐ บาท

(๒) ยุทธศาสตร์การพัฒนาด้านการพัฒนาเศรษฐกิจ มีโครงการบรรจุไว้ในแผนพัฒนาฯ เฉพาะปี ๒๕๕๕ จำนวน ๓ โครงการ สามารถดำเนินการได้ จำนวน ๒ โครงการ คิดเป็น ร้อยละ ๖๖.๖๗ งบประมาณที่ใช้ดำเนินการ ๓๙,๗๒๕.๐๐ บาท

(๓) ยุทธศาสตร์การพัฒนาด้านการศึกษา ศาสนา วัฒนธรรม มีโครงการบรรจุไว้ในแผนพัฒนาฯ เฉพาะปี ๒๕๕๕ จำนวน ๑๑ โครงการ สามารถดำเนินการได้ จำนวน ๙ โครงการ คิดเป็น ร้อยละ ๘๑.๘๒ งบประมาณที่ใช้ดำเนินการ ๙๓๖,๓๗๑.๐๐ บาท

(๔) ยุทธศาสตร์การพัฒนาด้านการส่งเสริมคุณภาพชีวิต มีโครงการบรรจุไว้ในแผนพัฒนาฯ เฉพาะปี ๒๕๕๕ จำนวน ๑๘ โครงการ สามารถดำเนินการได้ จำนวน ๑๘ โครงการ คิดเป็น ร้อยละ ๑๐๐.๐๐ งบประมาณที่ใช้ดำเนินการ ๑,๐๔๐,๐๓๔.๐๐ บาท

(๕) ยุทธศาสตร์การพัฒนาด้านการพัฒนาทรัพยากรธรรมชาติและสิ่งแวดล้อม มีโครงการบรรจุไว้ในแผนพัฒนาฯ เฉพาะปี ๒๕๕๕ จำนวน ๕ โครงการ สามารถดำเนินการได้จำนวน ๔ โครงการ คิดเป็นร้อยละ ๘๐.๐๐ งบประมาณที่ใช้ดำเนินการ ๖๙,๙๐๐.๐๐ บาท

(๖) ยุทธศาสตร์การพัฒนาด้านการบริหารจัดการที่ดี มีโครงการบรรจุไว้ในแผนพัฒนาฯ เฉพาะปี ๒๕๕๕ จำนวน ๑๗ โครงการ สามารถดำเนินการได้ทั้ง ๑๕ โครงการ คิดเป็นร้อยละ ๘๘.๒๕ งบประมาณที่ใช้ดำเนินการ ๕๓๔,๓๙๖.๐๐ บาท

ส่วนที่ ๔

สรุปยุทธศาสตร์และแนวทางการพัฒนาในช่วงสามปี

๔.๑ วิสัยทัศน์ (vision)

“ชุมชนเข้มแข็ง เมืองน่าอยู่ ประชาชนมีความรู้คู่คุณธรรม”

๔.๒ ยุทธศาสตร์การพัฒนา และแนวทางการพัฒนา

๔.๒.๑ ด้านการพัฒนาโครงสร้างพื้นฐาน

- ๑) พัฒนาเส้นทางคมนาคมและการจราจร
- ๒) พัฒนาด้านระบบสาธารณสุขปโภค สาธารณูปการอย่างทั่วถึง

๔.๒.๒ ด้านการพัฒนาเศรษฐกิจ

- ๑) พัฒนาและส่งเสริมอาชีพให้แก่ประชาชน
- ๒) พัฒนาแหล่งท่องเที่ยว
- ๓) ส่งเสริมสนับสนุนเศรษฐกิจพอเพียง
- ๔) การพัฒนาแหล่งน้ำเพื่อการเกษตร

๔.๒.๓ ด้านการพัฒนาการส่งเสริมการศึกษา ศาสนา ศิลปวัฒนธรรม

- ๑) ส่งเสริมการจัดการศึกษาของประชาชนทุกระดับให้เกิดการเรียนรู้ที่ทันสมัย มีความเป็นสากล
- ๒) ส่งเสริมทำนุบำรุงศาสนา วัฒนธรรมประเพณีอันดีงามของชาติและของท้องถิ่น
- ๓) สร้างภูมิคุ้มกันทางสังคมแก่เยาวชน/ประชาชนให้มีคุณธรรม จริยธรรม
เอื้ออาทรต่อผู้อื่น

๔.๒.๔ ด้านการส่งเสริมคุณภาพชีวิต

- ๑) การป้องกันส่งเสริมสุขภาพอนามัยของประชาชน
- ๒) การจัดสวัสดิการสังคมและนันทนาการแก่ประชาชน
- ๓) การป้องกันและแก้ไขปัญหายาเสพติด
- ๔) การรักษาความสงบเรียบร้อยและความปลอดภัยในชีวิตและทรัพย์สินของประชาชน

๔.๒.๕ ด้านการจัดการทรัพยากรธรรมชาติและสิ่งแวดล้อม

- ๑) สร้างจิตสำนึกและความตระหนักในการจัดการทรัพยากรธรรมชาติและสิ่งแวดล้อม
- ๒) สร้างเครือข่ายการมีส่วนร่วมในการดูแลและพัฒนาสภาพแวดล้อมของชุมชน
- ๓) ป้องกันและแก้ไขปัญหาภัยธรรมชาติ

๔.๒.๖ ด้านการบริหารจัดการบ้านเมืองที่ดี

- ๑) ส่งเสริมให้ประชาชนเข้ามามีส่วนร่วมในการพัฒนาท้องถิ่น
- ๒) พัฒนาประสิทธิภาพการบริหารจัดการองค์กรให้เป็นไปตามหลักธรรมาภิบาล
- ๓) พัฒนาบุคลากรให้มีศักยภาพและประสิทธิภาพ
- ๔) พัฒนาขีดความสามารถขององค์กรให้บริการสาธารณะอย่างมีประสิทธิภาพ

๔.๓ กรอบยุทธศาสตร์และแนวทางการพัฒนาองค์กรปกครองส่วนท้องถิ่นในเขตจังหวัดสุราษฎร์ธานี

ลำดับที่	ยุทธศาสตร์การพัฒนา	แนวทางการพัฒนา
๑.	ด้านโครงสร้างพื้นฐาน	๑. พัฒนาเส้นทางคมนาคมขนส่งให้มีคุณภาพและได้มาตรฐาน ๒. พัฒนาด้านสาธารณูปโภคและสาธารณูปการไฟฟ้า แสงสว่าง และการบริหารจัดการน้ำ ๓. พัฒนาด้านการผังเมืองและการควบคุมอาคาร
๒.	ด้านการส่งเสริมคุณภาพชีวิต	๑. พัฒนาด้านการส่งเสริมอาชีพ การส่งเสริมการลงทุนและพาณิชย์กรรม ๒. พัฒนาด้านสวัสดิการสังคมและสาธารณสุข ๓. ส่งเสริมด้านการกีฬา และนันทนาการ
๓.	ด้านการศึกษา	๑. พัฒนาระบบการศึกษาในสังกัดองค์กรปกครองส่วนท้องถิ่นให้มีคุณภาพตามมาตรฐานการศึกษาท้องถิ่น ๒. พัฒนาการจัดการศึกษา บุคลากรด้านการศึกษาและเพิ่มช่องทางการเรียนรู้
๔.	ด้านการจัดระเบียบชุมชน/สังคมและการรักษาความสงบเรียบร้อย	๑. พัฒนาด้านการป้องกันและแก้ไขปัญหาเสพติด ๒. พัฒนาศักยภาพผู้นำชุมชน ผู้นำท้องถิ่น ประชาชนและสร้างความเข้มแข็งของชุมชน ๓. พัฒนาด้านการป้องกันและบรรเทาสาธารณภัย
๕.	ด้านการท่องเที่ยว ทรัพยากรธรรมชาติและสิ่งแวดล้อม	๑. พัฒนาแหล่งท่องเที่ยวให้ได้มาตรฐาน ๒. พัฒนาศักยภาพบุคลากรด้านการท่องเที่ยว ๓. อนุรักษ์ ส่งเสริม ป่าไม้ และเฝ้าระวังทรัพยากรธรรมชาติและสิ่งแวดล้อม
๖.	ด้านศาสนา ศิลปะ วัฒนธรรม จารีต ประเพณี และภูมิปัญญาท้องถิ่น	๑. ทำนุ บำรุง ส่งเสริมกิจกรรมทางด้านศาสนา ๒. ส่งเสริม อนุรักษ์ ศิลปวัฒนธรรม จารีตประเพณี ปราชญ์ชาวบ้าน และภูมิปัญญาท้องถิ่น
๗.	ด้านการบริหารจัดการบ้านเมืองที่ดี	๑. พัฒนาศักยภาพบุคลากรและองค์กรปกครองส่วนท้องถิ่นให้มีขีดสมรรถนะสูง ๒. พัฒนาสังคม คุณธรรม และจริยธรรม ๓. พัฒนาด้านการส่งเสริมประชาธิปไตย ความเสมอภาคและสิทธิเสรีภาพ
๘.	ด้านบริการสาธารณะเข้าสู่ประชาคมอาเซียน	๑. พัฒนาบุคลากรของอปท. ๒. พัฒนาประสิทธิภาพระบบการให้บริการสาธารณะ ๓. พัฒนาและส่งเสริมเศรษฐกิจและคุณภาพชีวิต

๔.๔ ยุทธศาสตร์การพัฒนาจังหวัดสุราษฎร์ธานี

แผนพัฒนาจังหวัดสุราษฎร์ธานี พ.ศ. ๒๕๕๗-๒๕๖๐ ได้กำหนด วิสัยทัศน์จังหวัดสุราษฎร์ธานี (vision) ไว้ว่า “ **สุราษฎร์ธานี เป็น เมืองแห่งคนดีที่น่าอยู่ ศูนย์กลางการเกษตรครบวงจร และผู้นำการท่องเที่ยวที่ยั่งยืน ในภูมิภาค** ” และกำหนดพันธกิจ ดังนี้

๑. พัฒนาศักยภาพทางเศรษฐกิจ (ด้านการเกษตรกรรมและอุตสาหกรรมต่อเนื่องและการท่องเที่ยว) ให้มีความมั่นคงและเจริญเติบโตอย่างมีเสถียรภาพ

๒. พัฒนาสังคม คุณธรรมและคุณภาพชีวิตของประชาชน

๓. บริหารจัดการทรัพยากรธรรมชาติและสิ่งแวดล้อมให้ยั่งยืน

๔. บริหารจัดการภาครัฐตามหลักการบริหารจัดการบ้านเมืองที่ดี

ประเด็นยุทธศาสตร์และเป้าประสงค์การพัฒนาจังหวัดสุราษฎร์ธานี

ประเด็นยุทธศาสตร์	เป้าประสงค์
๑. การสร้างความมั่นคงทางเศรษฐกิจ (ด้านเกษตรกรรมและอุตสาหกรรมต่อเนื่องและการท่องเที่ยว)อย่างมีเสถียรภาพ	๑. การเป็นศูนย์กลางผลิตและแปรรูปสินค้าเกษตรที่มีคุณภาพครบวงจร ๒. การเป็นผู้นำการท่องเที่ยวเชิงคุณภาพที่ยั่งยืนในภูมิภาค ๓. การเป็นจุดเชื่อมโยงเส้นทางคมนาคมและ Logistics ภาคใต้ตอนบน
๒. การพัฒนาคนให้เป็นคนดี มีคุณภาพชีวิตที่ดี และบ้านเมืองให้น่าอยู่	๑. การเป็นเมืองน่าอยู่ สังคมดีและประชาชนมีคุณภาพชีวิตที่ดี ๒. การเป็นแหล่งเรียนรู้และพัฒนาเศรษฐกิจสร้างสรรค์
๓. การสร้างความมั่นคงและมั่งคั่งของฐานทรัพยากรและสิ่งแวดล้อม	๑. การมีทรัพยากรธรรมชาติสมบูรณ์และสิ่งแวดล้อมดี

ประเด็นยุทธศาสตร์/กลยุทธ์ของแผนพัฒนาจังหวัดสุราษฎร์ธานี

ประเด็นยุทธศาสตร์/เป้าประสงค์	กลยุทธ์
<p>๑. การสร้างความมั่นคงทางเศรษฐกิจ (ด้านเกษตรกรรมและอุตสาหกรรมต่อเนื่องและการท่องเที่ยว)อย่างมีเสถียรภาพ</p> <p>๑.๑ การเป็นศูนย์กลางผลิตและแปรรูปสินค้าเกษตรที่มีคุณภาพครบวงจร</p> <p>๑.๒ การเป็นผู้นำการท่องเที่ยวเชิงคุณภาพที่ยั่งยืนในภูมิภาค</p> <p>๑.๓ การเป็นจุดเชื่อมโยงเส้นทางคมนาคมและ Logistics ภาคใต้ตอนบน</p>	<p>๑.๑.๑ เพิ่มประสิทธิภาพผลิตภาพการผลิตและการตลาดสินค้าเกษตรโดยผ่านเครือข่ายสหกรณ์/สถาบันเกษตรกร</p> <p>๑.๑.๒ เพิ่มประสิทธิภาพการผลิตและการตลาดสินค้าประมง</p> <p>๑.๒.๑ ส่งเสริมให้เกาะสมุยและเกาะปริ่มนทลเป็น Green Island</p> <p>๑.๒.๒ การเชื่อมโยงเส้นทางท่องเที่ยวและสร้างจุดเด่นจุดขายและวางตำแหน่ง (Positioning) แหล่งท่องเที่ยวทางบกตามศักยภาพของพื้นที่</p> <p>๑.๓.๑ พัฒนาโครงข่ายการคมนาคมเพื่อการท่องเที่ยวและความปลอดภัยของนักท่องเที่ยวให้ได้มาตรฐานสากล</p>
<p>๒. การพัฒนาคนให้เป็นคนดี มีคุณภาพชีวิตที่ดี และบ้านเมืองให้น่าอยู่</p> <p>๒.๑. การเป็นเมืองน่าอยู่ สังคมดีและประชาชนมีคุณภาพชีวิตที่ดี</p> <p>๒.๒ การเป็นแหล่งเรียนรู้และพัฒนาเศรษฐกิจสร้างสรรค์</p>	<p>๒.๑.๑ พัฒนาชุมชนแบบองค์รวมตามบริบทและศักยภาพพื้นที่</p> <p>๒.๒.๑ พัฒนาแหล่งเรียนรู้ของเยาวชนเพื่อพัฒนาเศรษฐกิจสร้างสรรค์และเตรียมความพร้อมในการเปิดเสรีอาเซียน</p>
<p>๓. การสร้างความมั่นคงและมั่งคั่งของฐานทรัพยากรและสิ่งแวดล้อม</p> <p>๓.๑ การมีทรัพยากรธรรมชาติสมบูรณ์และสิ่งแวดล้อมดี</p>	<p>๓.๑.๑ ฝ้าติดตามและแก้ไขสถานการณ์สิ่งแวดล้อมและทรัพยากรธรรมชาติโดยอาศัยแนวร่วมจากองค์กรภาคประชาชน</p> <p>๓.๑.๒ แก้ไขปัญหามลพิษของชุมชนและแหล่งท่องเที่ยว (มลพิษเป้าหมาย : ขยะและน้ำเสีย)</p>

๔.๕ วิสัยทัศน์การพัฒนาอำเภอเมืองสุราษฎร์ธานี

แผนพัฒนาอำเภอเมืองสุราษฎร์ธานี ได้กำหนดวิสัยทัศน์การพัฒนาอำเภอเมืองสุราษฎร์ธานีไว้ว่า “เป็นเมืองน่าอยู่ มุ่งสู่การท่องเที่ยว การเกษตรครบวงจร มีทรัพยากรธรรมชาติและสิ่งแวดล้อมดี ผู้คนมีคุณภาพและชุมชนเข้มแข็ง” และกำหนดพันธกิจไว้ ๗ ด้าน ดังนี้

๑. ดำเนินการเกี่ยวกับการให้ความรู้และส่งเสริมอาชีพให้แก่เกษตรกร
๒. ดำเนินการส่งเสริมการท่องเที่ยวเชิงนิเวศน์
๓. ดำเนินการพัฒนาส่งเสริมทักษะบุคลากรในการให้บริการด้านการท่องเที่ยว
๔. การรักษาความสงบเรียบร้อย ความปลอดภัยในชีวิตและทรัพย์สิน
๕. การพัฒนาโครงสร้างพื้นฐานและระบบสาธารณูปโภค
๖. ส่งเสริมการปกครองระบอบประชาธิปไตยและความสมานฉันท์
๗. อำนาจการและสนับสนุนการปฏิบัติงานตามอำนาจหน้าที่และความรับผิดชอบ

ลำดับที่	ยุทธศาสตร์การพัฒนา	แนวทางการพัฒนา
๑.	การส่งเสริมการเกษตรครบวงจร	<ol style="list-style-type: none"> ๑. การผลิตสินค้าการเกษตรและอาหารมีคุณภาพ ได้มาตรฐานตามระบบความปลอดภัย ๒. สินค้าเกษตรที่สำคัญมีการบริหารจัดการเพื่อเพิ่มผลผลิตและมูลค่า ๓. เกษตรกรและสถาบันเกษตรกรมีความเข้มแข็งและมีคุณภาพชีวิตที่ดีตามหลักปรัชญาเศรษฐกิจพอเพียง
๒.	การส่งเสริมและพัฒนากการท่องเที่ยวเชิงนิเวศน์	<ol style="list-style-type: none"> ๑. แหล่งท่องเที่ยวในบางได้รับการพัฒนาเป็นแหล่งท่องเที่ยวของชาวไทยและชาวต่างประเทศ
๓.	การส่งเสริมความเข้มแข็งของชุมชน	<ol style="list-style-type: none"> ๑. หมู่บ้านมีการดำเนินกิจกรรม วิธีประชาธิปไตย ๒. หมู่บ้าน/ชุมชนมีความรู้ความเข้าใจและมีส่วนร่วมทางการเมือง ๓. หมู่บ้านมีแผนชุมชนที่มีคุณภาพ ๔. มีกลุ่ม องค์กรต่าง ๆ ที่เข้มแข็ง
๔.	การพัฒนาเส้นทางคมนาคมโครงสร้างพื้นฐาน	<ol style="list-style-type: none"> ๑. มีระบบการขนส่งสินค้า และการท่องเที่ยวที่มีประสิทธิภาพสามารถเชื่อมโยงและรองรับการขยายตัวทางเศรษฐกิจ
๕.	การบริหารจัดการทรัพยากรธรรมชาติและสิ่งแวดล้อม	<ol style="list-style-type: none"> ๑. หมู่บ้าน/ชุมชนมีทรัพยากรธรรมชาติและสิ่งแวดล้อมที่ดี
๖.	การรักษาความสงบเรียบร้อยและความปลอดภัยในชีวิตและทรัพย์สิน	<ol style="list-style-type: none"> ๑. ประชาชนได้รับความปลอดภัยในชีวิตและทรัพย์สิน

๔.๖ นโยบายผู้บริหารองค์การบริหารส่วนตำบลมะขามเตี้ย

นโยบาย ของนายพงษ์ศักดิ์ แสงจันทร์ นายกองค์การบริหารส่วนตำบลมะขามเตี้ย ซึ่งแถลงต่อสภาองค์การบริหารส่วนตำบลมะขามเตี้ย ในการประชุมสภาองค์การบริหารส่วนตำบล สมัยวิสามัญ สมัยที่ ๑ ครั้งที่ ๑ ประจำปี ๒๕๕๖ เมื่อวันที่ ๒๔ มกราคม ๒๕๕๖ มี ๕ ด้าน ดังรายละเอียดต่อไปนี้

๑. นโยบายด้านโครงสร้างพื้นฐาน
๒. นโยบายด้านเศรษฐกิจ
๓. นโยบายด้านการพัฒนาสังคม
๔. นโยบายด้านการจัดการทรัพยากรธรรมชาติและสิ่งแวดล้อมนโยบายด้านการเมืองการบริหาร
๕. นโยบายด้านการเมือง การบริหาร

โดยสรุปสาระสำคัญของนโยบาย ดังนี้

๑. นโยบายด้านโครงสร้างพื้นฐาน

- ๑.๑ ประสานงานและสนับสนุนการก่อสร้างปรับปรุงเส้นทางคมนาคม ที่ได้มาตรฐานอย่างเพียงพอและทั่วถึง เพื่ออำนวยความสะดวกในการคมนาคม และการขนส่ง
- ๑.๒ จัดให้มีการบำรุงรักษา สิ่งก่อสร้างทางบก และทางระบายน้ำ ให้อยู่ในสภาพที่ใช้งานได้เป็นปกติ
- ๑.๓ จัดให้มีการขยายเขตและบำรุงรักษา ไฟฟ้าแสงสว่างตามท้องถนนอย่างทั่วถึงเพื่อเป็นการลดอุบัติเหตุตามท้องถนน รวมถนนปลอดภัยในชีวิตและทรัพย์สิน
- ๑.๔ จัดให้มีน้ำที่สะอาดเพื่ออุปโภคบริโภค โดยการขอขยายเขตประปาภูมิภาคให้ทั่วถึงทุกครัวเรือน รวมถึงน้ำด้านการเกษตร
- ๑.๕ พัฒนาด้านระบบการจราจรที่ดีมีมาตรฐาน
- ๑.๖ จัดให้มีการระบายน้ำที่มาตรฐานอย่างเป็นระบบ
- ๑.๗ จัดให้มีสาธารณสุขปโภคและสาธารณสุขการ ที่มีประสิทธิภาพและทันสมัยให้ทั่วถึงทุกหมู่บ้าน
- ๑.๘ ซ่อมแซม บำรุงรักษาระบบสาธารณสุขปโภคและสาธารณสุขการ ที่มีอยู่เดิมให้พร้อมบริการประชาชนอย่างทั่วถึงตลอดเวลา
- ๑.๙ ประสานงานกับหน่วยงานที่เกี่ยวข้อง เพื่อจัดให้มีด้านการสื่อสาร และโทรคมนาคมอย่างเพียงพอและทั่วถึง

๒. นโยบายด้านเศรษฐกิจ

- ๒.๑ ส่งเสริมและสนับสนุนให้ประชาชน ให้ชีวิตแบบพอเพียง
- ๒.๒ สนับสนุนกองทุนชุมชน กลุ่มอาชีพชุมชนต่างๆ เพื่อช่วยเหลือซึ่งกันและกันทางการเงิน และการประกอบอาชีพ โดยการรวมตัวของกลุ่มอาชีพในชุมชน
- ๒.๓ ส่งเสริมสินค้าที่ผลิตจากชุมชน กลุ่มอาชีพในชุมชน และสินค้าที่เป็นภูมิปัญญาท้องถิ่น
- ๒.๔ ส่งเสริมการฝึกอาชีพและพัฒนาฝีมือแรงงาน ของเยาวชนและประชาชนให้มีคุณภาพตรงกับความต้องการของตลาดแรงงานในอนาคต

๓. นโยบายด้านพัฒนาสังคม

- ๓.๑ ส่งเสริมสนับสนุนการศึกษาแก่เด็ก เยาวชน ประชาชน ทั้งในและนอกระบบโรงเรียน และดำเนินด้านการศึกษาให้สอดคล้องตามนโยบายการศึกษาแห่งชาติ
- ๓.๒ ส่งเสริมการรับรู้ข้อมูลข่าวสารแก่ประชาชน
- ๓.๓ ส่งเสริมสนับสนุน ศาสนา ประเพณี และวัฒนธรรมท้องถิ่น ให้คงอยู่สืบไป
- ๓.๔ ให้การสงเคราะห์และจัดสวัสดิการแก่เด็ก คนพิการ ผู้สูงอายุ และผู้ด้อยโอกาส
- ๓.๕ ส่งเสริมสนับสนุนการป้องกันการค้าอวัยวะและปราบปรามยาเสพติด
- ๓.๖ ป้องกันและระงับโรคติดต่อ
- ๓.๗ ส่งเสริมการบริการด้านสาธารณสุข การรักษาพยาบาลอย่างเพียงพอทั่วถึง
- ๓.๘ ส่งเสริมสนับสนุนให้ชุมชนมีส่วนร่วมในการดูแล ความปลอดภัยในชีวิตและทรัพย์สิน
- ๓.๙ ส่งเสริมสนับสนุนกิจกรรมนันทนาการ ด้านการกีฬา เพื่อพัฒนาคนและสังคม

๔. นโยบายด้านการจัดการทรัพยากรธรรมชาติและสิ่งแวดล้อม

- ๔.๑ สร้างจิตสำนึกและส่งเสริมการมีส่วนร่วมของประชาชน ในการอนุรักษ์คุ้มครองดูแลทรัพยากรธรรมชาติและสิ่งแวดล้อม
- ๔.๒ รณรงค์ปลูกจิตสำนึกในการกำจัดขยะมูลฝอย จัดให้มีภาชนะและระบบการกำจัดให้ตีมีมาตรฐาน

๕. นโยบายด้านการเมืองการบริหาร

- ๕.๑ ส่งเสริมให้ประชาชนเข้ามามีส่วนร่วมในการบริหารบ้านเมือง โดยการร่วม คิดร่วมทำ ร่วมตรวจสอบติดตามประเมินผลการดำเนินงาน เพื่อให้การบริหารและพัฒนาบ้านเมืองมีประสิทธิภาพ โปร่งใส ตรวจสอบได้
- ๕.๒ สร้างระบบการบริหารโดยการเน้นหลัก การมีประสิทธิภาพ ประสิทธิผล สุจริต โปร่งใส ตรวจสอบได้
- ๕.๓ ส่งเสริมให้ประชาชน ชุมชน ตัวแทนชุมชน ผู้นำชุมชน องค์กรเอกชนเข้ามามีส่วนร่วม กำหนดวิสัยทัศน์ ยุทธศาสตร์จัดทำแผน โครงการในการพัฒนาบ้านเมืองให้เป็นไปตามเจตนารมณ์ของประชาชน
- ๕.๔ การพัฒนาบุคลากร เจ้าหน้าที่ในหน่วยงานเพื่อให้มีความรู้ทักษะ ในการปฏิบัติงานสนองความต้องการของประชาชน ได้อย่างมีประสิทธิภาพ
- ๕.๕ ส่งเสริมให้ความรู้แก่ประชาชนเกี่ยวกับการมีส่วนร่วม บทบาทหน้าที่ของประชาชน ที่มีต่อการบริหารบ้านเมืองและอำนาจ ในการตรวจสอบตามหลักรัฐธรรมนูญฉบับใหม่
- ๕.๖ จัดโครงการ อบรม.เคลื่อนที่ เพื่อจัดบริการด้านต่างๆ แก่ประชาชน และได้รับฟังปัญหา หรือความต้องการของประชาชนได้อย่างทั่วถึง
- ๕.๗ จัดหาเครื่องมือเครื่องใช้ที่ทันสมัย เพื่อเพิ่มประสิทธิภาพการทำงาน สอนองความต้องการของประชาชนได้อย่างสะดวกรวดเร็วยิ่งขึ้น

ส่วนที่ ๕

ยุทธศาสตร์และแนวทางการพัฒนาในช่วงสามปี

๕.๑ บัญชีสรุปโครงการพัฒนา

บัญชีสรุปโครงการพัฒนา
แผนพัฒนาสามปี (พ.ศ. ๒๕๕๖ - ๒๕๕๘)
องค์การบริหารส่วนตำบลชะเมา

ยุทธศาสตร์	ปี ๒๕๕๖		ปี ๒๕๕๗		ปี ๒๕๕๘		รวม ๓ ปี	
	จำนวนโครงการ	งบประมาณ (บาท)	จำนวนโครงการ	งบประมาณ (บาท)	จำนวนโครงการ	งบประมาณ (บาท)	จำนวนโครงการ	งบประมาณ (บาท)
๑) ยุทธศาสตร์การพัฒนาค้นโครงสร้างพื้นฐาน								
๑.๑ แนวทางการพัฒนาเส้นทางคมนาคม และการจราจร	๘	๕๖,๒๐๐,๐๐๐	๑๐	๔๑,๗๒๐,๐๐๐	๒๑	๖๒,๗๔๒,๐๐๐	๓๙	๑๕๐,๖๖๒,๐๐๐
๑.๒ แนวทางการพัฒนาค้นสาธารณูปโภคสาธารณูปการ	๑	๓๕๐,๐๐๐	๓	๑,๒๐๐,๐๐๐	๓	๑,๖๕๐,๐๐๐	๗	๓,๒๐๐,๐๐๐
รวม	๙	๕๖,๕๕๐,๐๐๐	๑๓	๔๒,๙๒๐,๐๐๐	๒๔	๖๔,๓๙๒,๐๐๐	๔๖	๑๕๓,๘๖๒,๐๐๐
๒) ยุทธศาสตร์การพัฒนาค้นเศรษฐกิจ								
๒.๑ แนวทางการพัฒนาค้นการส่งเสริมอาชีพให้แก่ประชาชน	๒	๑๒๐,๐๐๐	๒	๑๒๐,๐๐๐	๒	๑๒๐,๐๐๐	๖	๓๖๐,๐๐๐
๒.๒ แนวทางการพัฒนาค้นการพัฒนาแหล่งท่องเที่ยว	๑	๑๕,๐๐๐,๐๐๐	๐	๐.๐๐	๑	๓๐๐,๐๐๐	๒	๑๕,๓๐๐,๐๐๐
๒.๓ แนวทางการพัฒนาค้นเศรษฐกิจพอเพียง	๑	๘๐,๐๐๐	๑	๘๐,๐๐๐	๑	๘๐,๐๐๐	๓	๒๔๐,๐๐๐
รวม	๔	๑๕,๒๐๐,๐๐๐	๓	๒๐๐,๐๐๐	๔	๕๐๐,๐๐๐	๑๑	๑๕,๙๐๐,๐๐๐

**บัญชีสรุปโครงการพัฒนา
แผนพัฒนาสามปี (พ.ศ. ๒๕๕๖ - ๒๕๕๘)
องค์การบริหารส่วนตำบลชะเมา**

ยุทธศาสตร์	ปี ๒๕๕๖		ปี ๒๕๕๗		ปี ๒๕๕๘		รวม ๓ ปี	
	จำนวนโครงการ	งบประมาณ (บาท)	จำนวนโครงการ	งบประมาณ (บาท)	จำนวนโครงการ	งบประมาณ (บาท)	จำนวนโครงการ	งบประมาณ (บาท)
๓) ยุทธศาสตร์การพัฒนาด้านการส่งเสริมการศึกษา ศิลปวัฒนธรรม								
๓.๑ แนวทางการพัฒนาการเรียนการสอนของประชาชน ทุกระดับให้เกิดการเรียนรู้ที่ทันสมัย และเป็นสากล	๕	๑,๓๕๖,๕๒๐	๕	๑,๑๙๓,๑๒๐	๕	๑,๘๐๘,๑๒๐	๑๕	๔,๓๕๓,๗๖๐
๓.๒ แนวทางการพัฒนาการเรียนส่งเสริมทำนุบำรุงศาสนา วัฒนธรรมอันดีของชาติ และของท้องถิ่น	๕	๓๑๐,๐๐๐	๓	๑๘๐,๐๐๐	๓	๑๘๐,๐๐๐	๑๑	๖๗๐,๐๐๐
๓.๓ แนวทางการพัฒนาการสร้างภูมิคุ้มกันแก่เยาวชน ประชาชนให้มีคุณธรรม จริยธรรม เอื้ออาทรต่อผู้อื่น	๑	๕,๐๐๐	๑	๕,๐๐๐	๑	๕,๐๐๐	๓	๑๕,๐๐๐
รวม	๑๑	๑,๖๗๑,๕๒๐	๙	๑,๓๗๘,๑๒๐	๙	๑,๙๙๓,๑๒๐	๒๙	๕,๐๓๘,๗๖๐
๔) ยุทธศาสตร์การพัฒนาคุณภาพชีวิต								
๔.๑ แนวทางการพัฒนาการป้องกัน ส่งเสริมสุขภาพ อนามัยของประชาชน	๖	๒๒๒๕,๐๐๐	๖	๒๖๕,๐๐๐	๖	๒๒๒๕,๐๐๐	๑๘	๕๑๑๕,๐๐๐
๔.๒ แนวทางการพัฒนาการจัดการจัดสวัสดิการ และ นันทนาการแก่ประชาชน	๕	๒,๔๙๖,๔๐๐	๕	๓,๔๘๖,๔๐๐	๕	๘,๕๓๓,๒๐๐	๑๕	๑๔,๕๑๖,๐๐๐

**บัญชีสรุปโครงการพัฒนา
แผนกพัฒนาสารปี (พ.ศ. ๒๕๕๖ - ๒๕๕๘)
อำนวยการบริหารส่วนตำบลละพนาเดียว**

ยุทธศาสตร์	ปี ๒๕๕๖		ปี ๒๕๕๗		ปี ๒๕๕๘		รวม ๓ ปี	
	จำนวนโครงการ	งบประมาณ (บาท)	จำนวนโครงการ	งบประมาณ (บาท)	จำนวนโครงการ	งบประมาณ (บาท)	จำนวนโครงการ	งบประมาณ (บาท)
๕.๓ แนวทางการพัฒนาด้านการป้องกันและแก้ไขปัญหา ยาเสพติด	๕	๑๒๐,๐๐๐	๑	๒๘๐,๐๐๐	๑	๒๘๐,๐๐๐	๓๑	๖๘๐,๐๐๐
๕.๔ แนวทางการพัฒนาด้านการรักษาความสงบเรียบร้อย และความปลอดภัยในชีวิตและทรัพย์สินของประชาชน	๖	๑,๑๓๐,๐๐๐	๒	๒๖๐,๐๐๐	๒	๒๒๐,๐๐๐	๓๐	๑,๕๕๐,๐๐๐
รวม	๒๒	๔,๑๕๐,๔๐๐	๑๖	๔,๒๕๐,๔๐๐	๑๖	๕,๒๕๐,๔๐๐	๕๔	๑๓,๖๕๑,๒๐๐
๕) ยุทธศาสตร์การพัฒนาสำนักงานจัดการทรัพยากรธรรมชาติและ สิ่งแวดล้อม								
๕.๑ แนวทางการพัฒนาการสร้างจิตสำนึก และ ความตระหนักในการจัดการทรัพยากรธรรมชาติและ สิ่งแวดล้อม	๒	๓๐,๐๐๐	๒	๓๐,๐๐๐	๑	๕,๐๓๐,๐๐๐	๕	๕,๐๙๐,๐๐๐
๕.๒ แนวทางการสร้างเครือข่ายความร่วมมือในการ ดูแลและพัฒนาสภาพแวดล้อมของชุมชน	๑	๑๓๐,๐๐๐	๑	๑๓๐,๐๐๐	๑	๑๓๐,๐๐๐	๓	๓๙๐,๐๐๐
๕.๓ แนวทางการพัฒนาการป้องกันและแก้ไขปัญหา ภัยธรรมชาติ	๓	๕๐,๐๐๐	๓	๕๐,๐๐๐	๓	๕๐,๐๐๐	๙	๑๕๐,๐๐๐
รวม	๖	๑๑๐,๐๐๐	๖	๑๑๐,๐๐๐	๓	๕,๑๑๐,๐๐๐	๑๘	๕,๕๖๐,๐๐๐

บัญชีสรุปโครงการพัฒนา
แผนพัฒนาสามปี (พ.ศ. ๒๕๕๖ - ๒๕๕๘)
จัดการบริหารส่วนตำบลระยอง

ยุทธศาสตร์	ปี ๒๕๕๖		ปี ๒๕๕๗		ปี ๒๕๕๘		รวม ๓ ปี	
	จำนวนโครงการ	งบประมาณ (บาท)	จำนวนโครงการ	งบประมาณ (บาท)	จำนวนโครงการ	งบประมาณ (บาท)	จำนวนโครงการ	งบประมาณ (บาท)
๖) ยุทธศาสตร์การพัฒนาด้านการบริหารจัดการที่ดี								
๖.๑ แนวทางการพัฒนาด้านการส่งเสริมให้ประชาชนเข้ามามีส่วนร่วมในการพัฒนาท้องถิ่น	๖	๓,๕๒,๘๐๐	๖	๓,๕๒,๘๐๐	๖	๓,๕๒,๘๐๐	๑๘	๑,๐๕๘,๔๐๐
๖.๒ แนวทางการพัฒนาด้านการพัฒนาประสิทธิภาพการบริหารจัดการองค์กร ให้เป็นไปตามหลักธรรมาภิบาล	๔	๘๒๖,๐๐๐	๔	๘๒๖,๐๐๐	๕	๕,๘๒๖,๐๐๐	๑๓	๕,๓๗๘,๐๐๐
๖.๓ แนวทางการด้านการพัฒนาบุคลากรให้มีศักยภาพประสิทธิภาพ	๓	๒๘๓,๖๐๐	๓	๒๘๓,๖๐๐	๓	๒๘๓,๖๐๐	๙	๘๕๐,๘๐๐
๖.๔ แนวทางการพัฒนาด้านการพัฒนาขีดความสามารถขององค์กรให้บริการสาธารณะอย่างมีประสิทธิภาพ	๒	๗๐,๐๐๐	๑	๕๐,๐๐๐	๑	๕๐,๐๐๐	๔	๑๗๐,๐๐๐
รวม	๑๕	๘๗๒,๔๐๐	๑๔	๘๕๒,๔๐๐	๑๕	๕,๙๕๒,๔๐๐	๔๔	๗,๕๗๗,๒๐๐
รวมทั้งสิ้น	๖๗	๖๘,๖๓๕,๓๒๐	๖๑	๔๕,๘๓๑,๕๒๐	๗๕	๘๗,๑๘๑,๕๒๐	๒๐๓	๒๐๑,๖๔๘,๓๖๐